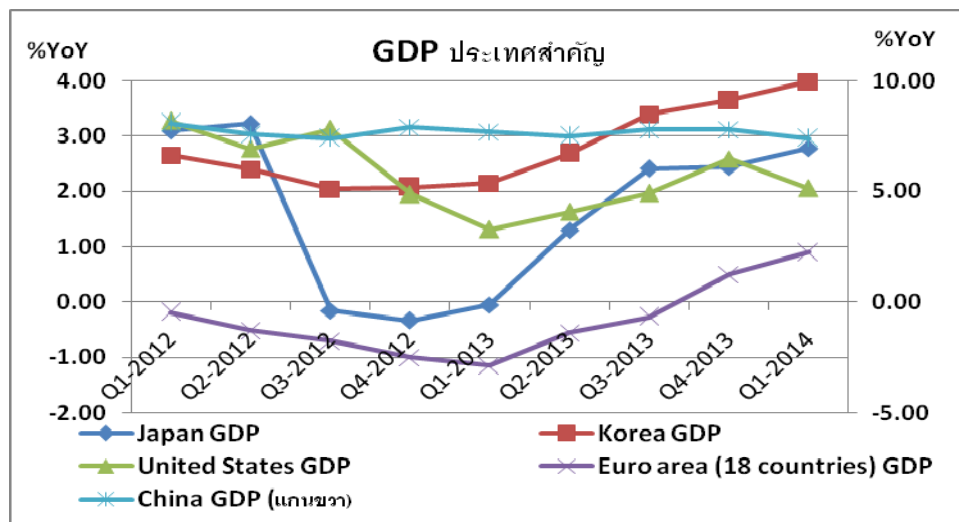


## อานิสงส์จากการฟื้นตัวของเศรษฐกิจโลกกับการส่งออกและภาคอุตสาหกรรมของไทย<sup>1</sup>

อภิยุทธ์ อำนวยกาญจนสิน  
สำนักวิจัยเศรษฐกิจอุตสาหกรรม

เป็นที่ทราบกันดีว่าภาคการส่งออกมีความสำคัญกับเศรษฐกิจของประเทศไทย โดยในปี 2556 การส่งออกสินค้ามีมูลค่าสูงถึง 6.93 ล้านล้านบาท คิดเป็นร้อยละ 57.83 ของผลิตภัณฑ์มวลรวมในประเทศ (GDP)<sup>2</sup> และเมื่อพิจารณาโครงสร้างการส่งออกของประเทศไทยพบว่าส่วนใหญ่อยู่ในภาคอุตสาหกรรม (Manufacturing Products) โดยปี 2556 การส่งออกสินค้าอุตสาหกรรมมีสัดส่วนร้อยละ 76.1 ของการส่งออกทั้งหมด<sup>3</sup> ทั้งนี้ด้วยเหตุดังกล่าว หากเศรษฐกิจโลกทยอยฟื้นตัวและเริ่มมีเสถียรภาพมากขึ้น เศรษฐกิจของไทยควรจะขยายตัวดี โดยมีแรงผลักดันจากเครื่องยนต์ที่ชื่อว่า “การส่งออก” เนื่องจากการส่งออกของไทยน่าที่จะได้รับอานิสงส์จากการฟื้นตัวและมีการขยายตัวได้ดี และหากเป็นเช่นนั้นจริงย่อมส่งผลให้ภาคอุตสาหกรรมของไทยสามารถเติบโตได้ดีด้วยเช่นกัน

### สัญญาณการฟื้นตัวทางเศรษฐกิจของประเทศที่เป็นแกนหลักของโลกเริ่มทยอยปรากฏขึ้น



ที่มา : <http://stats.oecd.org>

<sup>1</sup> ข้อมูล ณ กรกฎาคม 2557

<sup>2</sup> สำนักงานคณะกรรมการพัฒนาการเศรษฐกิจและสังคมแห่งชาติ (สศช.)

<sup>3</sup> ศูนย์เทคโนโลยีสารสนเทศและการสื่อสาร สำนักงานปลัดกระทรวงพาณิชย์ โดยความร่วมมือจากกรมศุลกากร

สัญญาณการฟื้นตัวทางเศรษฐกิจของประเทศที่เป็นแกนหลักของโลกเริ่มทยอยปรากฏขึ้นตั้งแต่ในช่วงครึ่งหลังของปี 2556 และเมื่อเข้าสู่ปี 2557 สัญญาณการฟื้นตัวมีแนวโน้มที่จะมีความชัดเจนและกระจายตัวมากขึ้น นำโดยการขยายตัวเร่งขึ้นของเศรษฐกิจสหรัฐอเมริกา แม้ว่าจะได้รับผลกระทบจากสภาพอากาศที่หนาวเย็นในไตรมาสแรกของปี ขณะที่แนวโน้มการฟื้นตัวเศรษฐกิจยูโรโซนแข็งแกร่งมากขึ้นตามความคืบหน้าของมาตรการปฏิรูปเศรษฐกิจและการดำเนินนโยบายการเงินผ่อนคลายเป็นต่อเนื่องทางด้านของญี่ปุ่นแนวโน้มการขยายตัวอย่างต่อเนื่องของเศรษฐกิจญี่ปุ่นได้รับปัจจัยสนับสนุนจากการดำเนินมาตรการกระตุ้นเศรษฐกิจและการขยายปริมาณเงินในช่วงที่ผ่านมา แม้ว่าการขยายตัวทางเศรษฐกิจอาจจะชะลอตัวลงจากปีก่อนหน้าเนื่องจากการปรับเพิ่มภาษีการบริโภคก็ตาม ส่วนเศรษฐกิจจีนได้รับแรงสนับสนุนจากการดำเนินมาตรการขยายการลงทุนในโครงสร้างพื้นฐาน

### เศรษฐกิจประเทศสหรัฐอเมริกาและกลุ่มประเทศยูโรยังคงขยายตัวได้ต่อเนื่อง

ในไตรมาสที่ 1/2557 เศรษฐกิจสหรัฐอเมริกา<sup>4</sup> เมื่อเทียบกับช่วงเวลาเดียวกันของปีก่อนขยายตัวร้อยละ 1.5 ชะลอตัวลงเล็กน้อยจากร้อยละ 2.6 ในไตรมาสก่อนหน้า โดยเป็นผลมาจากการหดตัวของการส่งออกสุทธิและการลงทุนภาคเอกชน อย่างไรก็ตาม การบริโภคภาคเอกชนขยายตัวอย่างต่อเนื่องซึ่งสอดคล้องกับการปรับตัวดีขึ้นอย่างต่อเนื่องของการจ้างงาน โดยเฉพาะการจ้างงานนอกภาคเกษตรที่เพิ่มขึ้นใกล้เคียงกับระดับก่อนเกิดวิกฤตในปี 2551 ในขณะที่อัตราการว่างงานลดลงอย่างต่อเนื่องโดยในไตรมาสที่ 1/2557 อยู่ที่ร้อยละ 6.7 นอกจากนี้ การใช้จ่ายของรัฐบาลกลางขยายตัว เป็นครั้งแรกในรอบ 6 ไตรมาส ทั้งนี้แนวโน้มการปรับตัวดีขึ้นของเศรษฐกิจและการจ้างงาน เมื่อรวมกับการลดลงของข้อจำกัดทางการคลัง ส่งผลให้คณะกรรมการนโยบายการเงิน (Federal Open Market Committee : FOMC) มีมติลดขนาดการเข้าซื้อสินทรัพย์ตามมาตรการผ่อนคลายเป็นเชิงปริมาณทางการเงิน (Quantitative easing : QE) ลงจาก 4.5 หมื่นล้านดอลลาร์ สรอ. ต่อเดือน ลงเหลือ 3.5 หมื่นล้านดอลลาร์ สรอ. ต่อเดือน เมื่อวันที่ 18 มิถุนายน 2557 ซึ่งเป็นการลดลงต่อเนื่องกันเป็นครั้งที่ 5 นับตั้งแต่การประชุมเมื่อเดือนธันวาคม 2556

<sup>4</sup> Economic Outlook สำนักงานคณะกรรมการพัฒนาการเศรษฐกิจและสังคมแห่งชาติ (สศช.) <http://stats.oecd.org> และ <http://www.federalreserve.gov>

**เศรษฐกิจกลุ่มประเทศยูโรโซน** ในไตรมาสแรกของปี 2557<sup>5</sup> เมื่อเทียบกับช่วงเวลาเดียวกันของปีก่อน เศรษฐกิจขยายตัวร้อยละ 0.9 เพิ่มขึ้นจากร้อยละ 0.5 ในไตรมาสถัดก่อนหน้า โดยมีปัจจัยสนับสนุนหลักจากการส่งออกสุทธิ ส่วนการบริโภคภายในประเทศยังคงปรับตัวดีขึ้นอย่างช้าๆ สะท้อนจากยอดค้าปลีกที่ขยายตัวดี และสอดคล้องกับดัชนีความเชื่อมั่นผู้บริโภคซึ่งปรับตัวเข้าสู่ระดับสูงสุดในรอบเกือบ 7 ปี ในเดือนมีนาคม และล่าสุดในเดือนมิถุนายน 2557 ทรงตัวอยู่ในระดับใกล้เคียงกับเดือนพฤษภาคมที่ระดับ -7.4 ซึ่งเป็นระดับที่ค่อนข้างสูงเมื่อเทียบกับค่าเฉลี่ยของดัชนีตั้งแต่ปี 2543 ที่ระดับ -13.3 สะท้อนความเชื่อมั่นที่ดีขึ้นซึ่งจะส่งผลบวกต่อการบริโภคภาคเอกชน อย่างไรก็ตาม อัตราการว่างงานทรงตัวระดับสูง ในขณะที่แรงกดดันจากภาวะเงินฝืด ยังอยู่ในเกณฑ์สูง โดยอัตราเงินเฟ้อในไตรมาสแรกเฉลี่ยอยู่ที่ร้อยละ 0.6 ต่ำกว่าร้อยละ 1.0 ติดต่อกัน 2 ไตรมาส ส่งผลให้เมื่อวันที่ 5 มิถุนายน 2557 ธนาคารกลางยุโรปตัดสินใจปรับลดอัตราดอกเบี้ยนโยบายจากร้อยละ 0.25 เหลือแค่ร้อยละ 0.15 และปรับอัตราดอกเบี้ยเงินฝากจากร้อยละศูนย์เป็นติดลบร้อยละ 0.10 ถือเป็นธนาคารกลางหลักแห่งแรกที่มีอัตราดอกเบี้ยติดลบ โดยให้มีผลตั้งแต่วันที่ 11 มิถุนายน 2557<sup>6</sup>

### **เศรษฐกิจญี่ปุ่นยังคงฟื้นตัวอย่างค่อยเป็นค่อยไป และเศรษฐกิจจีนเติบโตอย่างสมดุล**

**เศรษฐกิจญี่ปุ่น** ในไตรมาสแรกของปี 2557<sup>7</sup> ยังคงมีแนวโน้มฟื้นตัวต่อเนื่อง โดยได้รับปัจจัยสนับสนุนจาก การเร่งการใช้จ่ายก่อนการเพิ่มอัตราภาษีการบริโภคที่จะมีผลบังคับใช้ในเดือนเมษายน 2557 และการปรับตัวดีขึ้นของภาคอุตสาหกรรม ซึ่งดัชนี PMI ในไตรมาสที่ 1/2557 เพิ่มขึ้นเป็นระดับ 55.3 สอดคล้องกับการปรับตัวดีขึ้นของการจ้างงาน ซึ่งส่งผลให้อัตราการว่างงานลดลงเป็นร้อยละ 3.6 ต่ำสุดในรอบ 6 ปี อย่างไรก็ตามในเดือนเมษายน 2557 การบริโภคภาคเอกชนหดตัวหลังการปรับขึ้นอัตราภาษีการบริโภคอย่างเป็นทางการตั้งแต่วันที่ 1 เมษายน 2557 (เพิ่มจากร้อยละ 5 เป็น 8) สะท้อนจากยอดขายของ

<sup>5</sup> Economic Outlook สำนักงานคณะกรรมการพัฒนาการเศรษฐกิจและสังคมแห่งชาติ (สศช.) และ <http://ec.europa.eu>

<sup>6</sup> <http://www.ecb.europa.eu>

<sup>7</sup> Economic Outlook สำนักงานคณะกรรมการพัฒนาการเศรษฐกิจและสังคมแห่งชาติ (สศช.) และ รายงานเศรษฐกิจและการเงิน ธนาคารแห่งประเทศไทย (ธปท.)

ห้างสรรพสินค้าทั่วประเทศเดือนเมษายน 2557 กลับมาหดตัวร้อยละ 12 หลังจากเร่งขึ้นร้อยละ 25.4 ในเดือนมีนาคม และความเชื่อมั่นผู้บริโภคในเดือนเมษายนที่ปรับลดลง นอกจากนี้ภาคการผลิตมีแนวโน้มหดตัวสอดคล้องกับภาวะอุปสงค์ในประเทศ แต่ในระยะต่อไป คาดว่าการบริโภคภาคเอกชนจะกลับมาขยายตัวดีขึ้น สะท้อนจากผลสำรวจความเชื่อมั่นต่อภาวะเศรษฐกิจในระยะ 2-3 เดือนข้างหน้าที่ดีขึ้นมาก ทั้งนี้การประชุมคณะกรรมการนโยบายการเงินของญี่ปุ่นเมื่อวันที่ 13 มิถุนายน 2557 คณะกรรมการฯ มีมติให้คงมาตรการเพื่อเพิ่มปริมาณฐานเงินและคงมูลค่าการซื้อสินทรัพย์ทางการเงินโดยประเมินว่าเศรษฐกิจญี่ปุ่นยังคงฟื้นตัวอย่างค่อยเป็นค่อยไป แม้จะได้รับผลกระทบบ้างจากการปรับขึ้นภาษีการบริโภค

**เศรษฐกิจจีน<sup>8</sup>** ในไตรมาสแรก 2557 ขยายตัวร้อยละ 7.4 เมื่อเทียบกับช่วงเวลาเดียวกันของปีก่อน ชะลอลงจากการขยายตัวร้อยละ 7.7 ในไตรมาสที่ 4/2556 ซึ่งเป็นผลมาจากการดำเนินนโยบายปฏิรูปเศรษฐกิจเพื่อสร้างสมดุล ทำให้การลงทุนเพื่อการผลิตภาคอุตสาหกรรมและการลงทุนในภาคอสังหาริมทรัพย์และก่อสร้างชะลอตัวลง ขณะที่ในไตรมาสที่ 1/2557 การส่งออกหดตัว (ซึ่งส่วนหนึ่งเป็นผลของฐานสูงจากการแจ้งมูลค่าการส่งออกและนำเข้าที่สูงเกินจริง (Over-Invoicing) ในช่วงเดียวกันปีก่อน เพื่อนำเงินเข้ามาเก็งกำไรในตลาดเงินจีน) อย่างไรก็ตามในไตรมาสที่ 2/2557 การส่งออกกลับมาขยายตัวโดยขยายตัวร้อยละ 4.9 (yoy) ทั้งนี้การส่งออกที่ปรับดีขึ้นส่วนหนึ่งได้รับอานิสงส์จากการฟื้นตัวของเศรษฐกิจสหรัฐฯ และกลุ่มยูโร

### การส่งออกของไทยไม่ได้รับอานิสงส์จากการทยอยฟื้นตัวของเศรษฐกิจโลกเท่าที่ควร

จากข้อมูลเชิงประจักษ์ที่แสดงถึงการทยอยฟื้นตัวของเศรษฐกิจของประเทศที่เป็นแกนหลักของโลกที่เริ่มทยอยปรากฏขึ้นตั้งแต่ในช่วงครึ่งหลังของปี 2556 ซึ่งได้กล่าวไปในข้างต้น โดยเฉพาะกลุ่มประเทศอุตสาหกรรมหลัก (G3) (สหรัฐอเมริกา กลุ่มยูโรโซน และญี่ปุ่น) ซึ่งได้ดำเนินการแก้ไขปัญหาวิกฤติทางการเงินและเศรษฐกิจมาอย่างต่อเนื่อง เศรษฐกิจของกลุ่มประเทศดังกล่าวที่ขยายตัวในอัตราที่ค่อนข้างต่ำในช่วงที่ผ่านมาเริ่มส่งสัญญาณการฟื้นตัวที่ชัดเจนมากขึ้น ซึ่งส่งผลให้การส่งออกของประเทศคู่ค้าต่างๆ

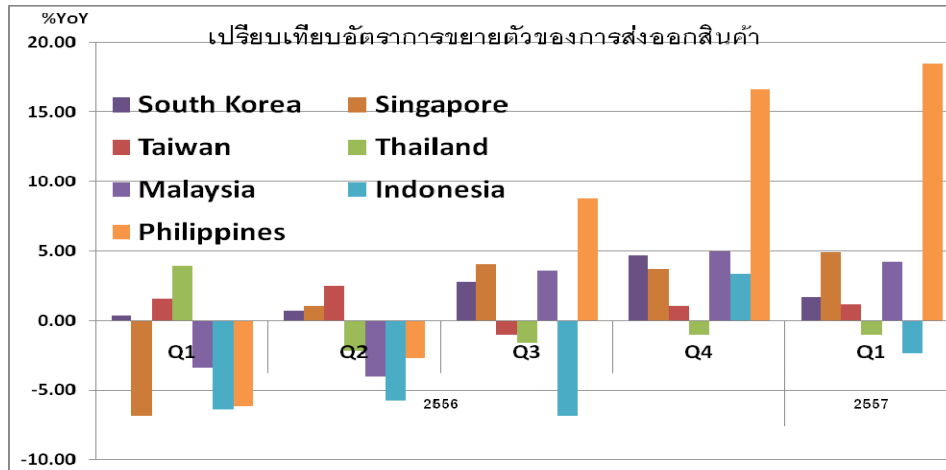
<sup>8</sup> Economic Outlook สำนักงานคณะกรรมการพัฒนาการเศรษฐกิจและสังคมแห่งชาติ (สศช.) รายงานเศรษฐกิจและการเงิน ธนาคารแห่งประเทศไทย (ธปท.) และ Macro Weekly Review สำนักงานเศรษฐกิจการคลัง

ทยอยปรับตัวดีขึ้นโดยเฉพาะภูมิภาคเอเชียตะวันออกและอาเซียนที่พึ่งพาการส่งออกไปยังประเทศอุตสาหกรรมหลักเป็นสำคัญ หากแต่การส่งผ่านโมเมนตัมของการฟื้นตัวของเศรษฐกิจโลกในครั้งนี้นักกลับส่งผลดีต่อการส่งออกของไทยไม่มากเท่าที่ควรจะเป็น

GDP ประเทศสำคัญและการส่งออกของไทย (%YoY)									
	2555				2556				2557
	Q1	Q2	Q3	Q4	Q1	Q2	Q3	Q4	Q1
Japan GDP	3.10	3.22	-0.16	-0.33	-0.05	1.31	2.41	2.44	2.78
Korea GDP	2.65	2.40	2.04	2.08	2.15	2.68	3.39	3.64	3.99
United States GDP	3.27	2.77	3.13	1.95	1.32	1.63	1.97	2.59	1.54
Euro area GDP	-0.18	-0.52	-0.71	-1.00	-1.14	-0.56	-0.30	0.51	0.92
China GDP	8.10	7.60	7.40	7.90	7.70	7.50	7.80	7.80	7.40
Thai export	-1.36	1.95	-4.17	18.47	3.91	-2.20	-1.65	-1.03	-1.00

ที่มา : รวบรวมจากหน่วยงานต่างๆ

เมื่อพิจารณาตารางแสดง GDP ของประเทศสำคัญและการส่งออกของไทย จะพบว่า อัตราการขยายตัวของการส่งออกไทยไม่สามารถขยายตัวได้ตามอัตราการขยายตัวของ GDP กลุ่มประเทศอุตสาหกรรมหลัก (G3) ซึ่งปรับตัวดีขึ้นมาโดยตลอดและกลับมาขยายตัวเป็นบวกทั้งหมดแล้วในขณะที่อัตราการขยายตัวการส่งออกของไทยแม้้อัตราการติดลบจะน้อยลง แต่ก็ยังไม่สามารถพลิกกลับมามีการขยายตัวเป็นบวกได้โดยในไตรมาสที่ 1/2557 การส่งออกของไทยยังคงหดตัวร้อยละ 1.0 โดยเป็นการหดตัวเป็นไตรมาสที่สี่ติดต่อกัน และข้อมูลในเดือนเมษายน และพฤษภาคม 2557 การส่งออกของไทยยังคงหดตัวร้อยละ 0.9 และ 2.1 ตามลำดับ นอกจากนี้เมื่อพิจารณาในมิติของการส่งผ่านโมเมนตัมของการฟื้นตัวของเศรษฐกิจโลกในครั้งนี้นี้ไปยังการส่งออกของประเทศสำคัญในภูมิภาคเอเชีย พบว่าการส่งออกของกลุ่มประเทศเอเชียตะวันออก อาทิ เกาหลีใต้ ไต้หวัน รวมทั้งบางประเทศในอาเซียน อาทิ สิงคโปร์ มาเลเซีย และฟิลิปปินส์ สามารถฟื้นตัวได้เร็วประเทศอินโดนีเซียรวมถึงประเทศไทย



ที่มา : รวบรวมจากหน่วยงานต่างๆ

### ไทยพึ่งพาส่งออกอาเซียนมากขึ้นและพึ่งพาส่งออกหลักน้อยลง

คำถามประการสำคัญที่เกิดขึ้น คือ สาเหตุใดของการส่งออกของประเทศไทยจึงไม่ได้รับประโยชน์อย่างเต็มที่จากการฟื้นตัวของเศรษฐกิจโลก สาเหตุประการแรก คือการที่ประเทศไทยพึ่งพาส่งออกอาเซียนมากขึ้นและพึ่งพาส่งออกหลักน้อยลง โดยการส่งออกของไทยไปตลาดหลักทั้งสหรัฐอเมริกาและยุโรป ฟื้นตัวกลับมาขยายตัวเป็นบวกทั้งหมด ยกเว้นการส่งออกไปญี่ปุ่นที่อาจจะได้รับผลกระทบจากการปรับขึ้นภาษีการบริโภคบ้าง ในขณะที่การส่งออกไปตลาดอาเซียน ซึ่งเป็นตลาดที่ไทยมีการพึ่งพามากในปัจจุบันคือมากกว่าร้อยละ 25 (ปี 2541 ไทยพึ่งพาส่งออกอาเซียนร้อยละ 18.2) ยังคงหดตัวร้อยละ 3.53 ในช่วง 5 เดือนแรกของปี 2557

อัตราการขยายตัว (%) ตลาดส่งออกสำคัญของไทย				
ประเทศ	2554	2555	2556	2557 (ม.ค.-พ.ค.)
รวมทุกประเทศ	15.15	2.99	-0.31	-1.22
ญี่ปุ่น (สัดส่วนต่อตลาดส่งออกทั้งหมด : 9.73)	17.54	-1.69	-5.24	-1.7
สหรัฐอเมริกา (สัดส่วนต่อตลาดส่งออกทั้งหมด : 10.05)	7.84	4.60	0.73	1.08
สหภาพยุโรป(15) (สัดส่วนต่อตลาดส่งออกทั้งหมด : 8.8)	12.0	-9.2	2.64	6.40
อาเซียน(9) (สัดส่วนต่อตลาดส่งออกทั้งหมด : 25.96)	21.95	4.54	4.97	-3.53

ที่มา : ศูนย์เทคโนโลยีสารสนเทศและการสื่อสาร สำนักงานปลัดกระทรวงพาณิชย์ โดยความร่วมมือจากกรมศุลกากร / สหภาพยุโรป(15) ได้แก่ ออสเตรีย เบลเยียม เยอรมนี เดนมาร์ก สเปน ฟินแลนด์ ฝรั่งเศส สหราชอาณาจักร กรีซ ไอร์แลนด์ อิตาลี ลักเซมเบิร์ก เนเธอร์แลนด์ โปรตุเกส และสวีเดน

หากพิจารณาในรายละเอียดพบว่ามูลค่าส่งออกไปตลาดอาเซียนที่หดตัวมาก คือตลาดอินโดนีเซียและสิงคโปร์ ซึ่งมีมูลค่าส่งออกคิดเป็นสัดส่วนกว่าร้อยละ 37 ของมูลค่าส่งออกของไทยไปอาเซียนทั้งหมด ปัจจัยดังกล่าวมีส่วนสำคัญอย่างมากที่กดดันให้การส่งออกโดยรวมหดตัว ทั้งนี้ มูลค่าส่งออกไปอินโดนีเซียที่หดตัวมาก (5 เดือนแรกปี 2557 หดตัวร้อยละ 20.5) เป็นผลสืบเนื่องมาจากการที่รัฐบาลอินโดนีเซียใช้มาตรการทางการเงินและการค้าที่เข้มงวดขึ้น เพื่อชะลอการไหลออกของเงินทุน ลดแรงกดดันด้านเงินเฟ้อ และลดการขาดดุลบัญชีเดินสะพัด ซึ่งเป็นสาเหตุหนึ่งที่ทำให้เงินรูเปี้ยอ่อนค่าอย่างมากตลอดปี 2556 ปัจจัยดังกล่าวทำให้กำลังซื้อและเศรษฐกิจของอินโดนีเซียชะลอตัวอย่างต่อเนื่อง

### ปัญหาด้านโครงสร้างสินค้าส่งออก

สาเหตุประการที่สองที่ทำให้ไทยไม่ได้รับประโยชน์อย่างเต็มที่จากการฟื้นตัวของเศรษฐกิจโลก ได้แก่ โครงสร้างการส่งออกของไทย ทั้งนี้หากพิจารณาถึงโครงสร้างการส่งออกของไทย กลุ่มสินค้าสำคัญที่ไทยส่งออก คือ ยานยนต์ เครื่องใช้ไฟฟ้า และเครื่องอิเล็กทรอนิกส์ ทั้งสามกลุ่มนี้คิดเป็นสัดส่วนมากกว่า 1 ใน 3 ของการส่งออกทั้งหมด

โครงสร้างการส่งออกสินค้าสำคัญของไทย		
ชื่อสินค้า	อัตราขยายตัว (%)	
	2556	2557 (ม.ค.-พ.ค.)
สินค้าอุตสาหกรรม (สัดส่วนต่อการส่งออกรวม : 76.05)	0.85	0.76
เครื่องใช้ไฟฟ้า (สัดส่วนต่อการส่งออกรวม : 10.06)	0.88	2.80
เครื่องอิเล็กทรอนิกส์ (สัดส่วนต่อการส่งออกรวม : 13.86)	-1.06	2.89
เครื่องคอมพิวเตอร์ อุปกรณ์และส่วน (สัดส่วนต่อการส่งออกรวม : 7.77)	-6.85	1.61
แผงวงจรไฟฟ้า (สัดส่วนต่อการส่งออกรวม : 3.16)	7.64	4.92
วงจรมินิพี (สัดส่วนต่อการส่งออกรวม : 0.41)	53.66	30.76
อุปกรณ์กึ่งตัวนำทรานซิสเตอร์และไดโอด (สัดส่วนต่อการส่งออกรวม : 0.32)	20.04	6.79
ยานพาหนะ อุปกรณ์และส่วนประกอบ (สัดส่วนต่อการส่งออกรวม : 13.43)	7.09	0.03

ที่มา : ศูนย์เทคโนโลยีสารสนเทศและการสื่อสาร สำนักงานปลัดกระทรวงพาณิชย์ โดยความร่วมมือจากกรมศุลกากร

เมื่อพิจารณาถึงไปถึงโครงสร้างสินค้าเครื่องอิเล็กทรอนิกส์ที่ส่งออก พบว่า ไทยส่งออกสินค้าเครื่องคอมพิวเตอร์ อุปกรณ์และส่วนประกอบประมาณร้อยละ 8 ของการส่งออกทั้งหมด หรือคิดเป็นสัดส่วนประมาณร้อยละ 60 ของการส่งออกสินค้าอิเล็กทรอนิกส์ ซึ่งสะท้อนถึงการที่ไทยพึ่งพาการส่งออกในกลุ่มเครื่องคอมพิวเตอร์ อุปกรณ์และส่วนประกอบ (สินค้าอิเล็กทรอนิกส์ขั้นปลายน้ำ) ในสัดส่วนที่ค่อนข้างสูง แต่แนวโน้มการจำหน่ายเครื่องคอมพิวเตอร์ส่วนบุคคล (PC) ของโลก มีแนวโน้มลดลง โดย Gartner Inc. (บริษัทวิจัยสินค้า IT) คาดว่ายอดจำหน่าย PC โลกทั้งปี 2557 จะมีจำนวน 277.9 ล้านเครื่อง ลดลงร้อยละ 7 และคาดว่าจะลดลงต่อเนื่องอีกร้อยละ 3 ในปี 2558 สวนทางกับยอดจำหน่าย Tablet ที่มีแนวโน้มเพิ่มขึ้น โดยคาดว่าจะยอดจำหน่าย Tablet ปี 2557 จะมีจำนวน 263.5 ล้านเครื่อง เพิ่มขึ้นร้อยละ 47 และคาดว่าจะเพิ่มขึ้นต่อเนื่องร้อยละ 23 ในปี 2558 แต่การขยายตัวของ Tablet ไม่ได้ส่งผลดีต่อการส่งออกสินค้าอิเล็กทรอนิกส์ของไทยมากนัก เนื่องจากไทยมีการผลิตและส่งออกชิ้นส่วนอิเล็กทรอนิกส์ เพื่อใช้ผลิตสินค้าในกลุ่มของ Tablet ในสัดส่วนที่ไม่มาก ได้แก่ สินค้าอิเล็กทรอนิกส์ต้นน้ำและกลางน้ำ อาทิ วงจรพิมพ์ อุปกรณ์กึ่งตัวนำทรานซิสเตอร์และไดโอด และแผงวงจรไฟฟ้า โดยไทยส่งออกสินค้าเหล่านี้ในสัดส่วนร้อยละ 0.41 0.32 และ 3.16 ตามลำดับ ทั้งนี้เมื่อพิจารณาการขยายตัวการส่งออกในช่วง 5 เดือนแรกของปี 2557 สินค้าเครื่องคอมพิวเตอร์ อุปกรณ์และส่วนประกอบขยายตัวร้อยละ 1.61 ในขณะที่วงจรพิมพ์ อุปกรณ์กึ่งตัวนำทรานซิสเตอร์และไดโอด และแผงวงจรไฟฟ้า ขยายตัว 30.76 6.79 และ 4.92 ตามลำดับ

### ปัจจัยเฉพาะในบางอุตสาหกรรมส่งผลกระทบต่อการส่งออก

ยังมีปัจจัยอื่นๆ ที่เป็นปัจจัยเฉพาะในบางอุตสาหกรรมที่ทำให้ไทยได้รับประโยชน์จากการฟื้นตัวเศรษฐกิจประเทศคู่ค้าไม่มากเท่ากลุ่มแรก กล่าวคือ 1) โรคระบาดในกุ้ง (โรคตายด่วนหรือ Early Mortality Syndrome: EMS) ที่เกิดขึ้นตั้งแต่ช่วงปลายปี 2555 เป็นต้นมา ส่งผลให้ปริมาณการส่งออกสินค้าประมงหดตัว ส่งผลต่อเนื่องถึงการขาดแคลนวัตถุดิบในอุตสาหกรรมอาหารทะเลกระป๋อง และ 2) ข้อจำกัดของไทยในการผลิตน้ำมันสำเร็จรูป เนื่องจากการปิดซ่อมบำรุงโรงกลั่นน้ำมันของไทยหลายแห่งเป็นระยะตั้งแต่ช่วงต้นปีจนถึงกลางปี 2557 ซึ่งถือเป็นปัจจัยกดดันระยะสั้น ทำให้อุปทานน้ำมันสำเร็จรูปที่ผลิตออกมาเป็นการตอบสนองความต้องการในประเทศเป็นหลัก ส่งผลให้เหลืออุปทานส่วนเกินเพื่อส่งออกลดลง (ช่วง 5 เดือนแรกของปี 2557 การส่งออกน้ำมันสำเร็จรูปซึ่งมีสัดส่วนประมาณร้อยละ 5 ของการส่งออกรวมหดตัวร้อยละ 10.24)



## ปัญหาเชิงโครงสร้างของไทยที่ต้องได้รับการแก้ไขเพื่อรักษาความสามารถในการแข่งขันของไทยในเวทีโลก

นอกจากสาเหตุดังกล่าวข้างต้นที่ส่งผลให้การส่งออกไทยไม่ได้รับอานิสงส์จากการทยอยฟื้นตัวของเศรษฐกิจโลกเท่าที่ควร และฟื้นตัวช้ากว่าหลายประเทศในภูมิภาค จนทำให้การส่งออกของไทยยังคงหดตัวอยู่ในช่วง 5 เดือนแรกของปี 2557 และเมื่อพิจารณาการส่งออกของไทยย้อนหลัง จะพบว่าการหดตัวของการส่งออกของไทยในปี 2556 เป็นการหดตัวเป็นครั้งแรกในรอบ 12 ปี ถ้าไม่รวมการหดตัวในช่วงวิกฤตการเงินโลกในปี 2552 สาเหตุสำคัญอีกหนึ่งประการของวิกฤติดังกล่าวมาจากข้อจำกัดเชิงโครงสร้างของประเทศที่สะสมมาอย่างยาวนานและไม่ได้รับการแก้ไขอย่างจริงจัง จึงส่งผลต่อความสามารถในการแข่งขันของไทยในเวทีโลกให้ถดถอยลงเป็นลำดับ สะท้อนจากข้อมูลเชิงประจักษ์ที่สำคัญ คือ ผลการจัดอันดับขีดความสามารถในการแข่งขันของประเทศ (IMD World Competitiveness) ฉบับล่าสุด ปี 2557 เมื่อวันที่ 22 พฤษภาคม 2557 การจัดอันดับภาพรวมปีนี้ของไทยอยู่ในอันดับที่ 29 จาก 60 ประเทศ ซึ่งตกลงไป 2 อันดับจากปีที่แล้ว 2556 ที่อยู่อันดับที่ 27 จาก 60 ประเทศ ในขณะที่ประเทศเพื่อนบ้านอย่าง มาเลเซีย และอินโดนีเซียมีอันดับดีขึ้นอยู่อันดับที่ 12 และ 37 ตามลำดับ ทั้งนี้ข้อจำกัดเชิงโครงสร้างที่สำคัญ ได้แก่

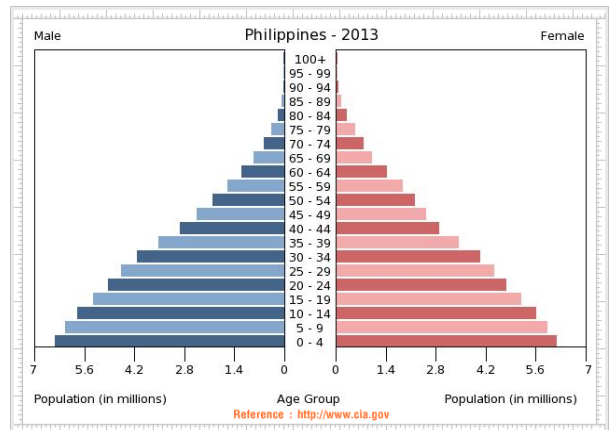
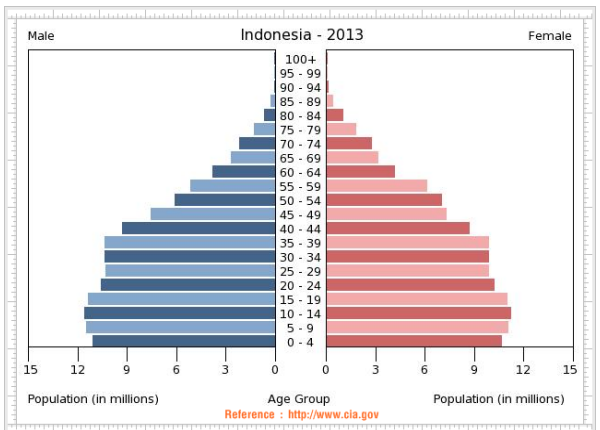
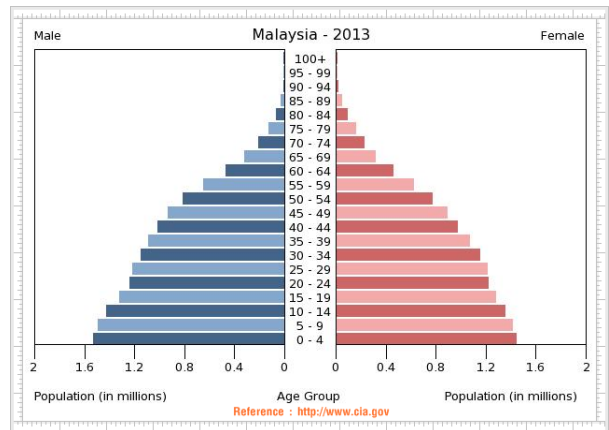
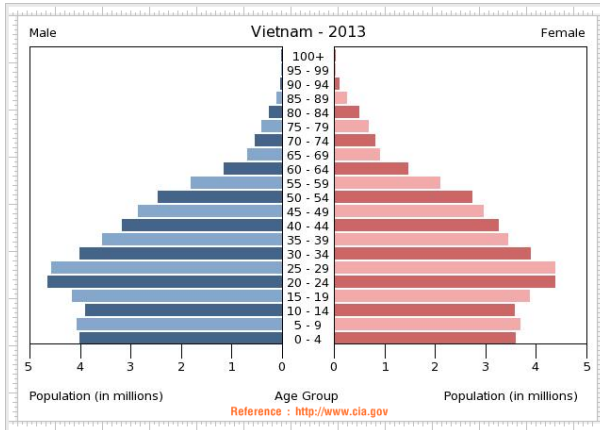
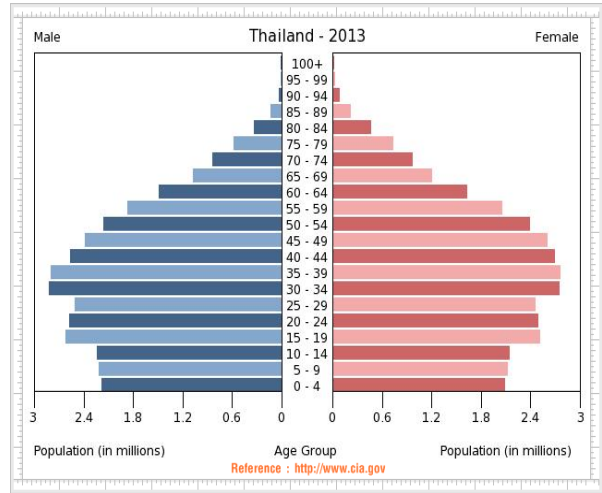
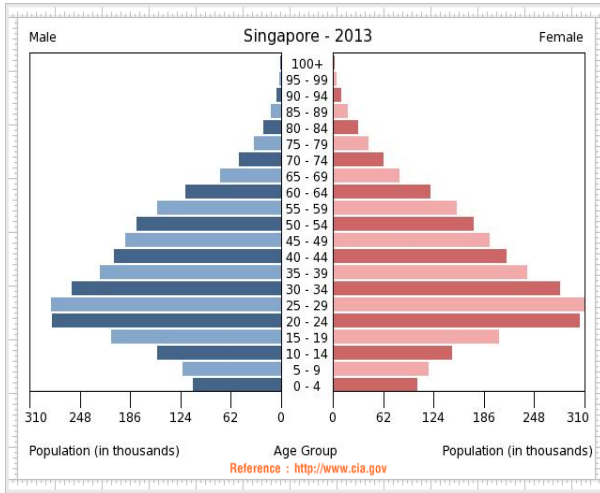
- 1) ด้านแรงงาน และ
- 2) ด้านเทคโนโลยีและประสิทธิภาพการผลิต

### ปัญหาแรงงานในประเทศไทยปัจจุบันมีสภาพของการขาดแรงงานทั้งที่มีการว่างงาน

สภาพการจ้างงานในประเทศไทย ปัจจุบันมีปัญหาเชิงโครงสร้าง คือปรากฏว่ามีสภาพของการขาดแรงงาน(excess demand) ทั้งที่ มีการว่างงาน (excess supply) เกิดขึ้น ซึ่งมาจากสาเหตุบางประการ อาทิ การเปลี่ยนแปลงโครงสร้างประชากร ซึ่งเป็นผลมาจากอัตราเจริญพันธุ์ที่ต่ำกว่าระดับทดแทน และการก้าวเข้าสู่สังคมผู้สูงอายุอย่างรวดเร็ว ส่งผลให้กำลังแรงงานใหม่ที่จะเข้าสู่ตลาดแรงงานลดลงอย่างต่อเนื่อง ไม่เพียงพอสำหรับการทดแทนแรงงานที่จะเกษียณได้ทัน โดยไทยและสิงคโปร์เป็น 2 ประเทศในอาเซียนที่ก้าวเข้าสู่สังคมผู้สูงอายุ (Ageing society หรือ Aging society) คือมีประชากรอายุ 60 ปีขึ้นไปรวมทั้งเพศชายและเพศหญิงมากกว่าร้อยละ 10 ของประชากรทั้งประเทศ หรือมีประชากรอายุตั้งแต่ 65 ปี เกินร้อยละ 7 ของประชากรทั้งประเทศ



## โครงสร้างประชากรประเทศสำคัญในอาเซียนปี 2556



ที่มา : [www.cia.gov](http://www.cia.gov)

สาเหตุของปัญหาแรงงานประการถัดมา คือ แนวโน้มการจ้างผู้ให้บริการภายนอก(outsource) และแรงงานต่างด้าวที่มากขึ้นเพื่อลดต้นทุน โดยปัจจุบันยังมีคนงานจำนวนมากที่ยังไม่มีงานทำ ส่วนแรงงานที่ถูกเลิกจ้างนั้นก็ไม่อยากกลับไปทำงานอีก เนื่องจากนายจ้างส่วนใหญ่มักจะจ้างทำของ หรือจ้างงานแบบบริการภายนอก(outsource) ซึ่งทำให้สภาพการจ้างงานนั้นไม่มีความมั่นคง เพราะแรงงานส่วนใหญ่ต้องการการจ้างงานแบบประจำหรือไม่ก็แบบเหมาค่าแรง เพื่อให้มีเงินเดือนและสวัสดิการที่ดีกว่า นอกจากนี้ นายจ้างอาจมีการอ้างว่าขาดแคลนแรงงาน ทั้งที่ความเป็นจริงแล้วนายจ้างต้องการใช้แรงงานต่างด้าวแทนแรงงานไทย เนื่องจากมีค่าแรงที่ถูก จึงจึงก่อให้เกิดทั้งสภาพว่างงาน และสภาพตลาดขาดแคลนแรงงานไทยพร้อมกัน

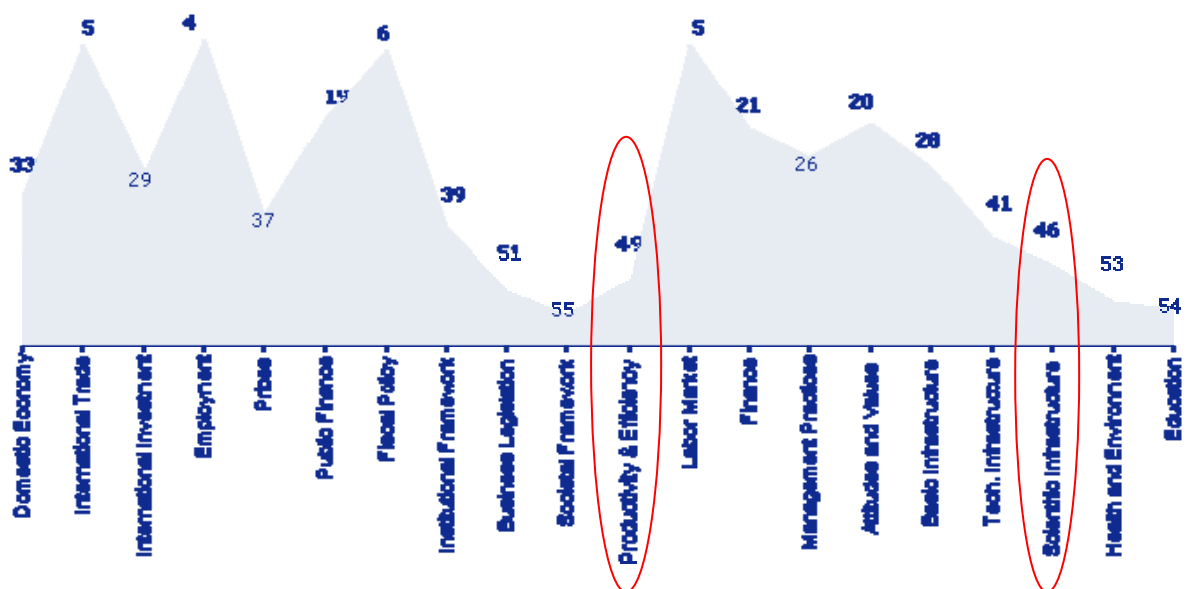
สาเหตุสำคัญประการสุดท้าย คือ ระบบการศึกษาไม่สามารถผลิตกำลังแรงงานที่มีความรู้ความสามารถเฉพาะด้านได้เพียงพอกับความต้องการที่เพิ่มขึ้น แต่กลับผลิตบุคลากรในด้านที่ไม่ต้องการออกมาเป็นจำนวนมาก จึงทำให้เกิดภาวะการขาดแคลนแรงงานประเภทกลุ่มวิทยาศาสตร์เทคโนโลยี ช่างบางประเภท ในขณะเดียวกันทำให้แรงงานบางส่วนตกงาน การว่างงานที่เกิดขึ้นเป็นลักษณะการว่างงานเชิงโครงสร้างที่เกิดภาวะการว่างงานและการขาดแคลนแรงงานของคนบางกลุ่มอาชีพขึ้นในขณะเดียวกัน โดยเฉพาะ ปัญหาเชิงเด่นชัด เมื่อระบบการศึกษาอาชีวศึกษา และ ระบบการศึกษาระดับวิชาชีพเฉพาะประเภทครู ถูกทำให้เปลี่ยนแปลงโครงสร้างไปทับซ้อนกับระบบการศึกษาสามัญแบบอุดมศึกษาที่มีอยู่แล้ว เช่น สถาบันอาชีวศึกษาต่างๆ สถาบันราชภัฏต่างๆ ถูกเปลี่ยนเป็นสถาบันอุดมศึกษาสามัญแบบมหาวิทยาลัย ผลิตวิศวกร นักบริหาร แทน ช่างเทคนิค หรือ ครู ทำให้เกิดขาดแคลนอาชีพเฉพาะ

## ไทยยังไม่สามารถผลิตสินค้าเทคโนโลยีขั้นสูงได้ตามความต้องการของตลาดโลกที่เปลี่ยนไป

ข้อจำกัดเชิงโครงสร้างของประเทศอีกหนึ่งประการ ได้แก่ เรื่องของเทคโนโลยีและประสิทธิภาพการผลิต จากขีดความสามารถในการแข่งขันของไทยตามรายงานของ IMD ตามที่ได้กล่าวในข้างต้น ไทยซึ่งอยู่ในอันดับที่ 29 ตามหลังสิงคโปร์ที่อยู่ในอันดับที่ 3 และตามหลังมาเลเซีย(อันดับ 12) และเกาหลีใต้(อันดับ 26) อย่างห่างๆ ในขณะที่เพื่อนบ้านอย่างอินโดนีเซียซึ่งเมื่อก่อนมีศักยภาพด้อยกว่ากลับเร่งขึ้นมาใกล้ไทยมากขึ้น โดยในปีนี้อยู่ที่อันดับ 37 ซึ่งเมื่อพิจารณาถึงลงไปในรายละเอียดของผลการจัดอันดับด้านประสิทธิภาพของภาคธุรกิจ (Business Efficiency) เป็นด้านที่ไทยมีอันดับลดลงมากที่สุด โดยมีการ

ปรับตัวลดลง 7 อันดับจากอันดับที่ 18 ในปี 2556 มาเป็นอันดับที่ 25 ในปี 2557 โดยปัจจัยด้านที่น่าสนใจคือ ด้านผลิตภาพและประสิทธิภาพที่ผลการจัดอันดับ ประเทศไทยปรับตัวลดลงไปจากอันดับที่ 44 เป็นอันดับที่ 49 นอกจากนี้ในด้านโครงสร้างพื้นฐานอันดับของประเทศไทยในหมวดนี้ยังคงที่อยู่ในอันดับที่ 48 เช่นเดิม โดยเกือบทุกปัจจัยยังอยู่ในเกณฑ์ค่อนข้างต่ำ โดยเฉพาะอย่างยิ่งด้านโครงสร้างพื้นฐานทางวิทยาศาสตร์ซึ่งเป็นปัจจัยสำคัญต่อการผลิตสินค้าเทคโนโลยีขั้นสูง ไทยปรับตัวลดลง 6 อันดับจากอันดับที่ 40 เป็นอันดับที่ 46 ในปี 2557 จากที่ได้กล่าวในข้างต้น จึงเป็นข้อมูลเชิงประจักษ์ที่สะท้อนศักยภาพของประเทศไทยที่ยังไม่สามารถผลิตสินค้าเทคโนโลยีขั้นสูงได้ตามความต้องการของตลาดโลกที่เปลี่ยนแปลงไป ต่างกับประเทศพัฒนาแล้ว เช่น เกาหลีใต้ ที่พัฒนาจากประเทศเกษตรกรรมที่ยากจนไปสู่ประเทศอุตสาหกรรมชั้นนำ โดยเน้นการผลิตที่ใช้เทคโนโลยีทันสมัย และมีอุตสาหกรรมสนับสนุนในประเทศที่แข็งแกร่ง ทำให้สามารถปรับตัวและรับอานิสงค์จากความต้องการของตลาดโลกที่เปลี่ยนแปลงไปได้

**ดัชนีขีดความสามารถทางการแข่งขันของไทยด้านต่างๆ เปรียบเทียบ 60 ประเทศ**  
โดย IMD ปี 2557



## ข้อจำกัดเชิงโครงสร้างของประเทศที่สะสมมาอย่างยาวนาน จะต้องได้รับการแก้ไขอย่างจริงจัง เพื่อรักษาความสามารถในการแข่งขันของไทยในเวทีโลก

กล่าวโดยสรุป การส่งออกของไทยไม่ได้รับอานิสงส์จากการทยอยฟื้นตัวของเศรษฐกิจโลก โดยเฉพาะ สหรัฐอเมริกา ญี่ปุ่น และยุโรป เท่าที่ควร จากการที่ประเทศไทยพึ่งพาส่งออกอาเซียนมากขึ้นและพึ่งพาส่งออกหลัก คือ สหรัฐอเมริกา ญี่ปุ่น และยุโรป น้อยลง และไทยพึ่งพาการส่งออกในกลุ่มเครื่องคอมพิวเตอร์ อุปกรณ์และส่วนประกอบ (สินค้าอิเล็กทรอนิกส์ชั้นปลายน้ำ) ในสัดส่วนที่ค่อนข้างสูง แต่แนวโน้มการจำหน่ายเครื่องคอมพิวเตอร์ส่วนบุคคล (PC) ของโลก สวนทางกับยอดจำหน่าย Tablet ที่มีแนวโน้มเพิ่มขึ้น แต่ไทยมีการผลิตและส่งออกชิ้นส่วนอิเล็กทรอนิกส์ เพื่อใช้ผลิตสินค้าในกลุ่มของ Tablet ในสัดส่วนที่ไม่มาก ได้แก่ สินค้าอิเล็กทรอนิกส์ต้นน้ำและกลางน้ำ อาทิ วงจรพิมพ์ อุปกรณ์กึ่งตัวนำ ทรานซิสเตอร์และไดโอด และแผงวงจรไฟฟ้า รวมถึงปัญหาเฉพาะในบางอุตสาหกรรม ได้แก่ โรคระบาดในกุ้ง ส่งผลให้ปริมาณการส่งออกสินค้าประมงหดตัว ส่งผลต่อเนื่องถึงการขาดแคลนวัตถุดิบในอุตสาหกรรมอาหารทะเลกระป๋อง และการปิดซ่อมบำรุงโรงกลั่นน้ำมันของไทย ทำให้อุปทานน้ำมันสำเร็จรูปที่ผลิตออกมาเป็นการตอบสนองความต้องการในประเทศเป็นหลัก ส่งผลให้เหลืออุปทานส่วนเกินเพื่อส่งออกลดลง อย่างไรก็ตามยังมีปัจจัยข้อจำกัดเชิงโครงสร้างของประเทศที่สะสมมาอย่างยาวนานและจะต้องได้รับการแก้ไขอย่างจริงจัง เพื่อรักษาความสามารถในการแข่งขันของไทยในเวทีโลก ได้แก่ 1) ด้านแรงงาน และ 2) ด้านเทคโนโลยีและประสิทธิภาพการผลิต

อย่างไรก็ตามหลังจากการเข้าบริหารประเทศของคณะรักษาความสงบแห่งชาติ (คสช.) แนวนโยบายในการบริหารราชการของหัวหน้า คสช. อาทิ ด้านการวิจัยและพัฒนา จัดสรรงบประมาณให้เพียงพอ โดยพัฒนาต่อยอดจากสิ่งที่ต้องซื้อจากต่างประเทศเป็นหลัก เพื่อให้เกิดงานในประเทศ มีสินค้าส่งออก โดยใช้วัตถุดิบภายในประเทศ ส่งเสริมให้มีการร่วมลงทุนจากต่างประเทศทั้งในการวิจัยและการผลิตภายในประเทศเป็นหลัก ในลักษณะการร่วมลงทุนในทุกขั้นตอน ตั้งแต่การวิจัยพัฒนาสู่กระบวนการผลิตและจำหน่าย เป็นสินค้าส่งออกของประเทศไทยให้สามารถแข่งขันกับต่างประเทศได้ในสินค้าทุกประเภทที่มีความจำเป็น ทั้งในด้านการดำรงชีวิต รวมทั้งอุปกรณ์ที่ทันสมัยและเทคโนโลยีระดับสูง และให้สถาบันการศึกษาของรัฐ ผลิตช่างฝีมือแรงงานที่มีคุณภาพ รวมทั้งการพัฒนาระบบคุณวุฒิวิชาชีพ

---

เพื่อเข้าสู่ตลาดแรงงาน หางานได้ทันที ลดอัตราการว่างงาน โดยมีสัดส่วนที่เพียงพอกับการศึกษาใน  
อุดมศึกษา/การผลิตนักวิชาการในสาขาอื่นๆ แนวนโยบายบางส่วนเหล่านี้จะสามารถพัฒนาศักยภาพใน  
การผลิตและเพิ่มศักยภาพในระยะยาว ให้ประเทศไทยสามารถแข่งขันได้ในเวทีโลก

---