

**แบบฟอร์มที่ 5**

**แบบฟอร์มรายงานผลการจัดทำลักษณะสำคัญขององค์กร**

**รายงานผลการจัดทำ**

**ลักษณะสำคัญขององค์กร**

**สำนักงานเศรษฐกิจอุตสาหกรรม**

## ลักษณะสำคัญขององค์กร

### 1. ลักษณะองค์กร

#### ก. ลักษณะพื้นฐานของส่วนราชการ

(1)

- พันธกิจหรือหน้าที่ตามกฎหมายของส่วนราชการคืออะไรบ้าง (#)

1. เสนอแนะนโยบาย แนวทาง และมาตรการด้านการพัฒนาอุตสาหกรรมรวมทั้งจัดทำแผนพัฒนาอุตสาหกรรมของประเทศ
2. เสนอแนะนโยบาย กำหนดทำที่ แนวทางความร่วมมือด้านเศรษฐกิจอุตสาหกรรมระหว่างประเทศ รวมทั้งประชุมเจรจากับองค์กรหรือหน่วยงานต่างประเทศด้านอุตสาหกรรม
3. ศึกษาวิเคราะห์เศรษฐกิจอุตสาหกรรม เพื่อเป็นข้อมูลพื้นฐานในการกำหนดนโยบาย การวางแผนการพัฒนาอุตสาหกรรม และการแก้ปัญหาหรือพัฒนาเทคโนโลยีอุตสาหกรรม
4. วิเคราะห์ วิจัย คาดการณ์แนวโน้ม และเตือนภัยด้านเศรษฐกิจอุตสาหกรรม
5. ประสาน เร่งรัด ติดตาม และประเมินผลการพัฒนาอุตสาหกรรม
6. กำหนดนโยบายการสำรวจ การเก็บรักษา การใช้ประโยชน์ข้อมูลด้านอุตสาหกรรม จัดทำดัชนีอุตสาหกรรม และทำหน้าที่เป็นศูนย์สารสนเทศด้านเศรษฐกิจอุตสาหกรรม
7. ปฏิบัติการอื่นใดตามที่กฎหมายกำหนดให้เป็นอำนาจหน้าที่ของสำนักงานเศรษฐกิจอุตสาหกรรม หรือตามที่กระทรวงหรือคณะรัฐมนตรีมอบหมาย

- มีแนวทางและวิธีการอย่างไรในการให้บริการแก่ผู้รับบริการ (#)

แนวทางและวิธีการ ที่สำนักงานเศรษฐกิจอุตสาหกรรมให้บริการ ทั้งด้านนโยบาย/แผน/ยุทธศาสตร์ ด้านสารสนเทศและข้อมูลเตือนภัย ด้านองค์ความรู้เศรษฐกิจอุตสาหกรรม ดังนี้

1. กลุ่มผู้บริหารระดับสูงของกระทรวงอุตสาหกรรม ( ด้านนโยบาย/แผน/ยุทธศาสตร์ ด้านสารสนเทศและข้อมูลเตือนภัย ด้านองค์ความรู้เศรษฐกิจอุตสาหกรรม) นำเสนอโดยเอกสาร ซึ่งแจ้งด้วยวาจา และการประชุมหารือ
2. กลุ่มหน่วยงานที่เกี่ยวข้อง เช่น ส่วนราชการภายใน และส่วนราชการภายนอกกระทรวงอุตสาหกรรม นำเสนอโดย เอกสาร ซึ่งแจ้งด้วยวาจา/ทางโทรศัพท์ ประชุมหารือ Road show/ นิทรรศการ/สัมมนา Web site และเอกสารเผยแพร่ อื่นๆ
3. กลุ่มผู้ประกอบการภาคอุตสาหกรรม นำเสนอโดยเอกสาร ซึ่งแจ้งด้วยวาจา/ทางโทรศัพท์ เวทีประชุมหารือ Road show/นิทรรศการ/สัมมนา Web site และเอกสารเผยแพร่

(2) วิสัยทัศน์ เป้าประสงค์หลัก ค่านิยม และวัฒนธรรมของส่วนราชการคืออะไร

วิสัยทัศน์ “เป็นองค์กรชั้นนำการพัฒนาอุตสาหกรรม”

## เป้าประสงค์หลัก

- 1) นโยบาย/แผน/ยุทธศาสตร์อุตสาหกรรม ที่สามารถพัฒนาอุตสาหกรรมให้เติบโตอย่างยั่งยืน
- 2) ข้อมูลอุตสาหกรรม/รายงานที่มีการเผยแพร่เป็นที่ยอมรับ ตรงต่อความต้องการของผู้ใช้และมีการนำไปใช้อย่างแพร่หลาย รวมทั้งสามารถใช้เป็นตัวชี้วัดเตือนภัยภาคอุตสาหกรรม

- 3) สร้างฐานความรู้ในการพัฒนาอุตสาหกรรมอย่างเป็นระบบและต่อเนื่อง

**วัฒนธรรม** ใช้หลักวิชาการ ปฏิบัติงานให้เกิดผลสำเร็จ

**ค่านิยม** “จริยธรรมนำคน พัฒนาตนเป็นนิจ สร้างมิตรร่วมงาน ปฏิบัติงานเชิงรุก”

- 1) จริยธรรม ( เน้นความถูกต้อง มีคุณธรรม คิดดี ทำดี เป็นประโยชน์ต่อองค์กร มีจิตสำนึกที่ดีต่อสังคม )

- 2) พัฒนาคน ทำงานแบบมืออาชีพ ( ขวนขวายใฝ่รู้ ประยุกต์สู่การทำงาน มีความรับผิดชอบ และจรรยาบรรณ ผลงานานที่ดีที่สุดให้แก่ผู้รับบริการใช้ความรู้ ข้อเท็จจริงมากกว่าความรู้สึก )

- 3) การทำงานเป็นทีม /ความเป็นหนึ่ง ( การยอมรับซึ่งกันและกันและผสานความคิดที่แตกต่าง-สนับสนุนซึ่งกันและกัน ยึดหยุ่น ผ่อนปรน และเป็นกำลังใจซึ่งกันและกัน )

- 4) ทำงานเชิงรุก (ทำงานอย่างสร้างสรรค์ ทำงานรวดเร็วทันต่อเหตุการณ์ )

(3) ลักษณะโดยรวมของบุคลากรในส่วนราชการเป็นอย่างไร เช่น ระดับการศึกษา อายุ สายงาน ระดับตำแหน่ง ข้อกำหนดพิเศษในการปฏิบัติงาน เป็นต้น (#)

ข้อมูลประเภท/ระดับ/สายงาน/ระดับการศึกษา/อายุเฉลี่ยของข้าราชการสำนักงานเศรษฐกิจอุตสาหกรรม

\* - ข้อกำหนดเป็นไปตามระเบียบข้อกำหนดของส่วนราชการ

ประเภทตำแหน่ง	ระดับตำแหน่ง	จำนวน คน	วุฒิการศึกษา				อายุเฉลี่ย
			ต่ำกว่าตรี	ปริญญาตรี	ปริญญาโท	ปริญญาเอก	
นักบริหาร	สูง	1	-	-	1	-	53
นักบริหาร	ต้น	2	-	-	1	1	52.5
อำนวยการ	สูง	3	-	2	1	-	55
อำนวยการ	ต้น	3	-	3	-	-	51.6
วิชาการ	เชี่ยวชาญ	3	-	-	2	1	46.6
วิชาการ	ชำนาญการพิเศษ	29	-	11	18	-	48.5
วิชาการ	ชำนาญการ	53	-	23	30	-	39.8
วิชาการ	ปฏิบัติการ	19	-	8	11	-	30.1
ทั่วไป	ชำนาญงาน	16	9	7	-	-	47.6
ทั่วไป	ปฏิบัติงาน	2	1-	1-	-	-	29.5
รวม		131	10	55	64	2	45.4

- สศอ. ไม่มีข้อกำหนดพิเศษด้านสุขภาพและความปลอดภัย

(4) ส่วนราชการมีเทคโนโลยี อุปกรณ์ และสิ่งอำนวยความสะดวกที่สำคัญอะไรบ้าง ในการให้บริการ และการปฏิบัติงาน (#)

1) เทคโนโลยี มีระบบงานสารสนเทศที่ทันสมัย เช่น **Software** เฉพาะที่ใช้ในการคำนวณดัชนีอุตสาหกรรม และการพยากรณ์เศรษฐกิจอุตสาหกรรม ระบบ **Internet** และ **Intranet e-library** ระบบตู้เอกสารอิเล็กทรอนิกส์ ระบบหนังสือเวียนอิเล็กทรอนิกส์ และระบบทำเนียบสมาชิกสภาอุตสาหกรรม **Intelligence Unit** เป็นต้น

2) อุปกรณ์ มี โทรศัพท์ เครื่องโทรสาร เครื่องถ่ายเอกสาร เครื่องปริ้นเตอร์ **Hardware** ที่ใช้ในการดูแลระบบฐานข้อมูลทั้งหมด เช่น **Server LAN Notebook PC**

3) สิ่งอำนวยความสะดวก ห้องประชุม ห้อง **PMQA** และ ห้อง **KM** ห้องอบรมคอมพิวเตอร์ กระดานข่าว สื่อสิ่งพิมพ์ต่างๆ ระบบเสียงตามสาย ยานพาหนะ

(5) ส่วนราชการดำเนินการภายใต้กฎหมาย กฎ ระเบียบ ข้อบังคับที่สำคัญอะไรบ้าง (#) (ให้ระบุเฉพาะที่สำคัญที่เกี่ยวข้องกับการส่งมอบบริการหลักของส่วนราชการเท่านั้น)

1. กฎกระทรวงแบ่งส่วนราชการสำนักงานเศรษฐกิจอุตสาหกรรม กระทรวงอุตสาหกรรม พ.ศ. 2551

2. กฎกระทรวงว่าด้วยการแจ้งข้อมูลการประกอบกิจการโรงงาน พ.ศ. 2544 ลงวันที่ 18 ตุลาคม 2544 กำหนดให้ผู้ประกอบกิจการ โรงงานจำพวกที่ 2 หรือจำพวกที่ 3 (แจ้งข้อมูลรายเดือน ตามแบบ ร.ง.8 และข้อมูลรายปีตามแบบ ร.ง.9 ภายในกำหนดเวลา)

3. ประกาศกระทรวงอุตสาหกรรม เรื่อง กำหนดแบบแจ้งข้อมูลรายเดือน (แบบ ร.ง.8) พ.ศ. 2545 ลงวันที่ 30 เมษายน 2545 (กำหนดวิธีแจ้งข้อมูลรายเดือน)

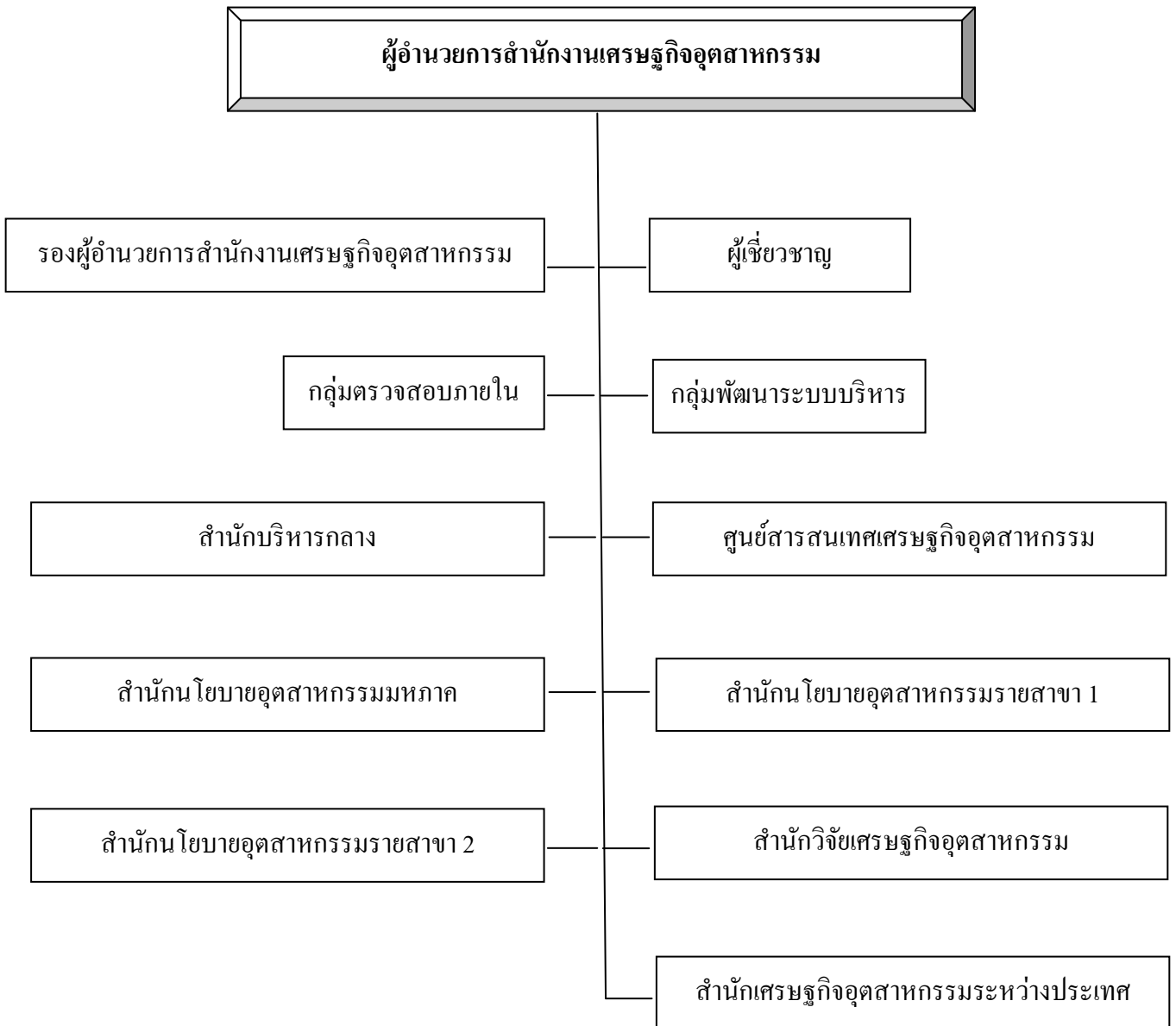
4. ประกาศสำนักงานเศรษฐกิจอุตสาหกรรม เรื่อง การรายงานข้อมูลเกี่ยวกับการประกอบกิจการโรงงานรายเดือน ลงวันที่ 17 มิถุนายน 2545 (กำหนดรายละเอียดที่อยู่และช่องทางการส่งข้อมูลรายเดือน)

5. ระเบียบสำนักนายกรัฐมนตรีว่าด้วยการพัฒนาอุตสาหกรรมแห่งชาติ พ.ศ. 2541 ลงวันที่ 13 พฤศจิกายน 2541 และฉบับที่ 2 ลงวันที่ 23 ตุลาคม 2548

6. ประกาศกระทรวงอุตสาหกรรม เรื่อง วิธีการในการขออนุมัตินำเข้าชิ้นส่วนรถยนต์ที่มีถิ่นกำเนิดจากญี่ปุ่น โดยได้รับสิทธิชำระภาษีตามความตกลงระหว่างราชอาณาจักรไทยและญี่ปุ่นสำหรับความเป็นหุ้นส่วนทางเศรษฐกิจ (JTEPA) ลงวันที่ 1 พฤศจิกายน 2550

ข. ความสัมพันธ์ภายในภายนอกองค์กร

(6) โครงสร้างองค์กร และ วิธีการจัดการที่แสดงถึงการกำกับดูแลตนเองที่ดีเป็นเช่นใด  
โครงสร้างสำนักงานเศรษฐกิจอุตสาหกรรม



## สำนักงานเศรษฐกิจอุตสาหกรรมมีการกำกับดูแลตนเองที่ดีแบ่งออกเป็น 4 ด้าน ดังนี้

### 1. นโยบายด้านรัฐ สังคมและสิ่งแวดล้อม

- 1) มุ่งมั่นที่จะเป็นส่วนหนึ่งในการสร้างสรรค์สังคมที่ดี

#### แนวทางปฏิบัติ

- จัดกิจกรรม สร้างสรรค์ ช่วยเหลือสังคม อย่างสม่ำเสมอ โดยครอบคลุมการสนับสนุน จารีตประเพณีและศิลปวัฒนธรรมที่งดงามของสังคม

- จัดกิจกรรมให้ผู้บริหารและเจ้าหน้าที่มีส่วนร่วมในการพัฒนาสังคมที่ดีขึ้น โดยเน้นการทำงานร่วมกันกับชุมชน เป็นมิตร และสอดคล้องกับประโยชน์สังคมส่วนรวม

- 2) มุ่งมั่น รักษาและส่งเสริม คุณภาพสิ่งแวดล้อม

#### แนวทางปฏิบัติ

- การจัดกิจกรรมที่มุ่งเน้นให้ บุคลากรในองค์กรมีจิตสำนึกด้านสิ่งแวดล้อม เช่น การประหยัดพลังงาน การจัดซื้อสินค้าที่เป็นมิตรกับสิ่งแวดล้อม

### 2. นโยบายด้านผู้รับบริการ และผู้มีส่วนได้ส่วนเสีย

1) มุ่งมั่นในการสร้างจิตสำนึกในการให้บริการที่ตอบสนองความต้องการของผู้รับบริการ และผู้มีส่วนได้ส่วนเสีย

#### แนวทางปฏิบัติ

- การเปิดเผยข้อมูลต่าง ๆ แก่ผู้รับบริการอย่างสม่ำเสมอผ่านช่องทางต่าง ๆ เช่น ระบบสารสนเทศ บอร์ดประกาศภายในสำนักงาน

- รณรงค์ให้เจ้าหน้าที่ทุกคนมีจิตสำนึกในการให้บริการที่ดี

2) สร้างกระบวนการรับฟังความคิดเห็นของผู้รับบริการและผู้มีส่วนได้ส่วนเสียผ่านช่องทางต่าง ๆ

#### แนวทางปฏิบัติ

- จัดให้มีช่องทางรับฟังความคิดเห็น/ข้อเสนอแนะ/ข้อร้องเรียน/ ในการพัฒนาระบบการบริหารจัดการภายในองค์กร

### 3. นโยบายด้านองค์กร

- 1) ส่งเสริมให้เกิดระบบคุณธรรม จริยธรรม ในการปฏิบัติงานราชการ

#### แนวทางปฏิบัติ

- ให้ความรู้เกี่ยวกับข้อบังคับ ระเบียบปฏิบัติที่เกี่ยวข้อง

2) สร้างระบบการบริหารผลการปฏิบัติงาน เพื่อใช้เป็นเครื่องมือในการบริหารจัดการให้เกิดผลสัมฤทธิ์ในทางที่ดีกว่าเสมอแก่บุคลากรทุกระดับ โดยผลักดันทุกหน่วยงานให้มุ่งมั่นพัฒนาตนเองตลอดเวลา

### แนวทางปฏิบัติ

- ใช้ดัชนีวัดผลการปฏิบัติงาน (KPI) ที่มีการกำหนดไว้อย่างชัดเจน เป็นเครื่องมือในการวางแผนและควบคุมผลการดำเนินงาน และมีการรายงานผลการดำเนินงานอย่างสม่ำเสมอ

3) ส่งเสริมให้เกิดความคุ้มค่าของการใช้งบประมาณเน้นการจัดสรรทรัพยากรที่มีอยู่อย่างจำกัดตามลำดับความสำคัญเชิงยุทธศาสตร์

### แนวทางปฏิบัติ

- การจัดทำค่าของงบประมาณประจำปีให้สอดคล้องกับยุทธศาสตร์ของสำนักงานฯ และจัดลำดับความสำคัญ

4) ส่งเสริมให้มีการจัดทำแผนการดำเนินงาน (Action Plan) ที่ชัดเจนตามแผนยุทธศาสตร์ของหน่วยงานภาครัฐ

### แนวทางปฏิบัติ

- จัดทำแผนปฏิบัติการประจำปีระดับกรม/สำนัก/ศูนย์

## 4. นโยบายด้านผู้ปฏิบัติงาน

1) ให้ความสำคัญกับการพัฒนาความรู้ ความสามารถของบุคลากรอย่างทั่วถึงและต่อเนื่อง

### แนวทางปฏิบัติ

- พัฒนาความรู้ ความสามารถของบุคลากรอย่างทั่วถึงและต่อเนื่อง เพื่อสร้างคุณค่าต่องานและ บุคลากรภายในองค์กร

2) ส่งเสริมให้ผู้ปฏิบัติงานมีคุณภาพชีวิตที่ดี

### แนวทางปฏิบัติ

- ส่งเสริมกิจกรรมที่สร้างเสริมสุขภาพและความสัมพันธ์ที่ดีระหว่างผู้ปฏิบัติงาน เช่น ตรวจสอบสุขภาพประจำปี

- ดูแลรักษาสภาพแวดล้อมในการทำงานให้เหมาะสม

(7) ส่วนราชการหรือองค์กรที่เกี่ยวข้องกันในการให้บริการหรือส่งมอบงานต่อกันมีหน่วยงานใดบ้าง มีบทบาทอย่างไรในการปฏิบัติงานร่วมกัน (#)

- ข้อกำหนดที่สำคัญในการปฏิบัติงานร่วมกันมีอะไรบ้าง
- มีแนวทางและวิธีการสื่อสารระหว่างกันอย่างไร

ด้านการจัดทำนโยบายและแผน

ส่วนราชการ / องค์กรที่เกี่ยวข้อง	บทบาทหน้าที่ในการปฏิบัติ ร่วมกัน	ข้อกำหนดที่สำคัญในการ ปฏิบัติงานร่วมกัน	แนวทางและวิธีการสื่อสาร ระหว่างกัน
1. ส่วนราชการ องค์กรหน่วยงานอื่น สถาบันการศึกษา สมาคมภาคเอกชน ที่ เกี่ยวข้องต่อการจัดทำแผน/นโยบาย/ มาตรการ พัฒนาอุตสาหกรรม	- มีบทบาทในการให้ข้อมูล ข้อเท็จจริง ความต้องการ ปัญหาอุปสรรค ในการจัดทำ แผน/ยุทธศาสตร์การพัฒนา อุตสาหกรรม - เป็นการเปิดโอกาสให้ ผู้เกี่ยวข้องมีส่วนร่วมแสดง ความคิดเห็น	- แผนที่ได้มีความเหมาะสม และสามารถนำไปปฏิบัติได้ - ยึดถือประโยชน์ของ ประเทศชาติเป็นสำคัญ - ข้อมูลที่ได้ มีความถูกต้อง รวดเร็ว ครอบคลุม ทันต่อเหตุการณ์	- ประชุม - อภิปราย - ระดมข้อคิดเห็น ข้อเสนอแนะ
2. ส่วนราชการ องค์กรและหน่วยงานอื่น ที่ เกี่ยวข้องต่อการนำแผน/นโยบาย/มาตรการ ไปปฏิบัติ (หน่วยงานที่ปฏิบัติขึ้นอยู่กับ แผน)	- ประสาน ติดตาม ประเมินผล การนำนโยบาย/แผน ไปปฏิบัติ	มีความถูกต้อง รวดเร็ว ครอบคลุม ทันต่อเหตุการณ์	- ประชุมชี้แจง - เอกสารรายงานผลความ คืบหน้าตามรอบ ระยะเวลาที่กำหนด

ด้านการให้บริการสารสนเทศ

ส่วนราชการ / องค์กรที่เกี่ยวข้อง	บทบาทหน้าที่ในการปฏิบัติร่วมกัน	ข้อกำหนดที่สำคัญในการ ปฏิบัติงานร่วมกัน	แนวทางและวิธีการสื่อสาร ระหว่างกัน
- สำนักงานอุตสาหกรรมจังหวัด	- ประสาน/จัดเก็บข้อมูล อุตสาหกรรมจากสถาน ประกอบการในจังหวัดต่างๆ	ข้อมูลที่ได้ มีความถูกต้อง รวดเร็ว ครอบคลุม ทันต่อเหตุการณ์	- จัดประชุมชี้แจงแนว ทางการดำเนินงาน - ติดต่อประสานงานทาง โทรศัพท์ตามกำหนดเวลา - จัดส่งข้อมูลทางโทรสาร ทางไปรษณีย์ ทาง อิเล็กทรอนิกส์
- ผู้ประกอบการกิจการอุตสาหกรรม	รายงานข้อมูลตามแบบ ร.จ.8 ร.จ.9	วิธีการและรายละเอียด ข้อมูลตามกฎหมาย การ แจ้งข้อมูลการประกอบ กิจการ โรงงานพ.ศ. 2544	- จัดส่งข้อมูลทางโทรสาร ทางไปรษณีย์ ทาง อิเล็กทรอนิกส์



ส่วนราชการ / องค์การที่เกี่ยวข้อง	บทบาทหน้าที่ในการปฏิบัติร่วมกัน	ข้อกำหนดที่สำคัญในการปฏิบัติงานร่วมกัน	แนวทางและวิธีการสื่อสารระหว่างกัน
- สถาบันอิสระภายใต้กำกับของกระทรวงอุตสาหกรรม ได้แก่ สถาบันยานยนต์ สถาบันไฟฟ้า สถาบันสิ่งทอ สถาบันอาหาร สถาบันเหล็ก สถาบัน ISO	ร่วมจัดทำฐานข้อมูลเชิงลึกรวมทั้งสนับสนุนระบบการเตือนภัยอุตสาหกรรมรายสาขาที่เกี่ยวข้อง	- จัดทำแผนปฏิบัติงานประจำปี - ตรวจสอบและจัดเก็บตามโครงสร้างข้อมูลที่กำหนดให้ทันสมัย และเพียงพอต่อการนำไปวิเคราะห์และเตือนภัยภาคอุตสาหกรรม - มีการเชื่อมโยงฐานข้อมูลและให้บริการข้อมูลอุตสาหกรรมรายสาขา ที่มีประสิทธิภาพ - มีการกำหนดระดับชั้นของการเข้าถึงข้อมูล	- ประชุมหารือผ่านคณะกรรมการกำกับดูแลติดตาม การดำเนินงานของสถาบัน ฯ - ประสานการดำเนินงานระดับเจ้าหน้าที่ทางโทรศัพท์ อีเลคทรอนิกส์ การพบปะหารือ
3. หน่วยงานวิจัย	- ศึกษา/วิจัย/จัดเก็บข้อมูล/ประมวลผล/ติดตามประเมินผล/ร่วมดำเนินการเพื่อ สนับสนุนการดำเนินงานของ สศอ.	- ขอบเขตงานและการส่งมอบงานตามสัญญา	- ประชุมหารือ - ประสานงาน

(8) - กลุ่มผู้รับบริการและผู้มีส่วนได้ส่วนเสียหลักของส่วนราชการคือใครบ้าง (#)

- กลุ่มผู้รับบริการและผู้มีส่วนได้ส่วนเสียเหล่านี้มีความต้องการและความคาดหวังที่สำคัญอะไรบ้าง

(#)

- แนวทางและวิธีการสื่อสารระหว่างกันคืออะไร (#)

กลุ่มผู้รับบริการ	บริการที่ให้	ความต้องการ/ความคาดหวัง	แนวทางและวิธีการสื่อสารระหว่างกัน
1. กลุ่มผู้บริหารระดับสูงของกระทรวงอุตสาหกรรม - ด้านนโยบาย/แผน/ยุทธศาสตร์ - ด้านสารสนเทศและข้อมูลเตือนภัย - ด้านองค์ความรู้เศรษฐกิจอุตสาหกรรม	- ข้อเสนอแนะด้านนโยบาย/แผน/ยุทธศาสตร์ การพัฒนาอุตสาหกรรม	- จะต้องมีความเหมาะสมสอดคล้องกับสถานการณ์ กำหนดขอบเขต ตัวชี้วัด ที่ชัดเจน มีการติดตามประเมินผลอย่างต่อเนื่อง - ผู้ประกอบการมีส่วนร่วมตั้งแต่ต้นในกระบวนการจัดทำแผน/นโยบาย	- นำเสนอโดยเอกสาร/ชี้แจงด้วยวาจา/ ประชุมหารือ

กลุ่มผู้รับบริการ	บริการที่ให้	ความต้องการ/ ความคาดหวัง	แนวทางและวิธีการ สื่อสารระหว่างกัน
	สารสนเทศเศรษฐกิจ อุตสาหกรรมและข้อมูลเดือน ถัดไป	- จะต้องมีความถูกต้อง ทันสมัย และทันสมัย	- นำเสนอโดยเอกสาร/ ชี้แจงด้วยวาจา/ ประชุม หารือ
	องค์ความรู้ด้านเศรษฐกิจ อุตสาหกรรม	- จะต้องทันสมัย สามารถ พัฒนาไปสู่การกำหนดเป็น นโยบาย /แผน/ยุทธศาสตร์ การ พัฒนาตามภารกิจของหน่วยงาน ที่เกี่ยวข้อง	- นำเสนอโดยเอกสาร/ ชี้แจงด้วยวาจา/ ประชุม หารือ
2. กลุ่มหน่วยงานที่เกี่ยวข้อง เช่น ส่วนราชการภายใน และส่วนราชการ ภายนอกกระทรวงอุตสาหกรรม -ด้านนโยบาย/แผน/ยุทธศาสตร์ -ด้านสารสนเทศและข้อมูลเดือนถัดไป -ด้านองค์ความรู้เศรษฐกิจ อุตสาหกรรม	- นโยบาย/แผน/ยุทธศาสตร์ การพัฒนาอุตสาหกรรม	- จะต้องมีความเหมาะสม สอดคล้องกับสถานการณ์ กำหนดขอบเขต ตัวชี้วัด ที่ชัดเจน สามารถนำไปปฏิบัติได้	- นำเสนอโดยเอกสาร - นำเสนอในเวทีประชุม หารือ
	- ข้อเสนอแนะข้อคิดเห็น ทำให้	- สามารถแก้ไขปัญหาและ สอดคล้องแนวนโยบายของ กระทรวงอุตสาหกรรม - มีเหตุและผลตามหลักวิชาการ - มีความเป็นธรรม เป็นผลดีต่อ ส่วนรวมต่อประเทศชาติ - เหมาะสมกับสถานการณ์	- นำเสนอโดยเอกสาร - นำเสนอในเวทีประชุม หารือ
	สารสนเทศเศรษฐกิจ อุตสาหกรรมและข้อมูลเดือน ถัดไป	- จะต้องมีความถูกต้องทันเวลา และทันสมัย - เข้าใจง่ายและนำไปใช้ ประโยชน์ได้ - มีบทวิเคราะห์ที่ตรงตามความ ต้องการให้มากขึ้น	1. เผยแพร่โดยเอกสาร 2. จัดแสดงข่าว 3. Web site
3. กลุ่ม ผู้ประกอบการ ภาคอุตสาหกรรม -ด้านนโยบาย/แผน/ยุทธศาสตร์ -ด้านสารสนเทศและข้อมูลเดือนถัดไป -ด้านองค์ความรู้เศรษฐกิจ อุตสาหกรรม	- นโยบาย/แผน/ยุทธศาสตร์ การพัฒนาอุตสาหกรรม	- จะต้องมีความเหมาะสม สอดคล้องกับสถานการณ์ - แก้ไขปัญหาอย่างได้ผล	- นำเสนอในเวทีประชุม หารือ - Road show /สัมมนา - เอกสารเผยแพร่

กลุ่มผู้รับบริการ	บริการที่ให้	ความต้องการ/ ความคาดหวัง	แนวทางและวิธีการ สื่อสารระหว่างกัน
	ด้านสารสนเทศและข้อมูลเดือน กึ่ง	- จะต้องมีความถูกต้อง ทันเวลา และทันสมัย - เข้าใจง่ายและนำไปใช้ ประโยชน์ได้ - มีบทวิเคราะห์ให้มากขึ้น	1. เผยแพร่โดยเอกสาร 2. จัดแสดงข่าว 3. Web site

กลุ่มผู้มีส่วนได้ส่วนเสีย	บริการที่ได้ใช้ประโยชน์	ความต้องการ/ ความคาดหวัง	แนวทางและวิธีการ สื่อสารระหว่างกัน
1. หน่วยงานที่เกี่ยวข้องและผู้ประกอบการในภาคการค้าและบริการ สถาบันการศึกษาธนาคาร และสถาบันการเงิน	สารสนเทศเศรษฐกิจอุตสาหกรรม และข้อมูลเดือนกึ่ง	- จะต้องมีความถูกต้อง ทันเวลาและทันสมัย - เข้าใจง่ายและนำไปใช้ ประโยชน์ได้ - มีบทวิเคราะห์ที่ตรงตาม ความต้องการให้มากขึ้น	1. เผยแพร่โดยเอกสาร 2. จัดแสดงข่าว 3. Web site
2. สื่อมวลชน	- นโยบาย/แผน/ยุทธศาสตร์ การ พัฒนาอุตสาหกรรม - ด้านสารสนเทศและข้อมูลเดือนกึ่ง	- น่าสนใจ เข้าใจง่าย - ทันสมัยและทันสมัย	- จัดแสดงข่าว - ข่าวแจก
3. บุคลากรภายใน สศอ.		- นโยบายและการจัดการ ภายในองค์กรที่ชัดเจน - การสนับสนุนระหว่าง หน่วยงานในองค์กรที่เพียงพอ และรวดเร็ว	- ประชุมหารือ - เสียงตามสาย - เอกสารเผยแพร่ - ดิจบอร์ด - Web site

## 2. ความท้าทายต่อองค์กร

เป็นการตอบคำถาม เพื่ออธิบายถึงสภาพการแข่งขัน ความท้าทายที่สำคัญในเชิงยุทธศาสตร์ และระบบการปรับปรุงผลการดำเนินการของส่วนราชการ

### ก. สภาพการแข่งขัน

(9) - สภาพการแข่งขันทั้งภายในและภายนอกประเทศของส่วนราชการเป็นเช่นใด (ให้ส่วนราชการตอบตามความเหมาะสมของภารกิจของส่วนราชการ)

- ประเภทการแข่งขัน และจำนวนคู่แข่งในแต่ละประเภทเป็นเช่นใด
- ประเด็นการแข่งขันคืออะไร และผลการดำเนินการปัจจุบันในประเด็นดังกล่าวเมื่อเปรียบเทียบกับคู่แข่งเป็นอย่างไร

ประเภทการแข่งขัน	คู่แข่ง	ประเด็นการแข่งขัน	ผลการดำเนินงานในปัจจุบันเมื่อเปรียบเทียบกับคู่แข่ง	ปัจจัยสำคัญที่ทำให้ประสบความสำเร็จ
1. การแข่งขันภายในประเทศ - ด้านนโยบาย/แผน/ยุทธศาสตร์ การพัฒนาอุตสาหกรรม	- สำนักงานคณะกรรมการพัฒนาการเศรษฐกิจและสังคมแห่งชาติ (สศช.)	- การผลักดันยุทธศาสตร์การพัฒนาอุตสาหกรรมนำไปสู่การปฏิบัติ	- สศช. มีงบประมาณเป็นกลไก เครื่องมือในการผลักดันแผนไปสู่การปฏิบัติได้ผล	- กลไก เครื่องมือในการผลักดันแผนไปสู่การปฏิบัติ
	- สำนักงานส่งเสริมวิสาหกิจขนาดกลางและขนาดย่อม (สสว.)	- แผนและยุทธศาสตร์การพัฒนาอุตสาหกรรมขนาดกลางและขนาดย่อม	- สสว. ได้นำกลไกเครื่องมือในการผลักดันแผนไปสู่การปฏิบัติได้ผล - สสว. ได้รับงบประมาณสนับสนุนจำนวนมากและต่อเนื่อง	- กลไก เครื่องมือในการผลักดันแผนไปสู่การปฏิบัติ
		- ข้อมูลสารสนเทศอุตสาหกรรมขนาดกลางและขนาดย่อม	- หน่วยงานอื่นสามารถนำข้อมูล สศอ. ไปใช้ได้	- มีฐานข้อมูลที่ครบถ้วนทันสมัย - มีบุคลากรและทรัพยากรพร้อม
	- สภาอุตสาหกรรมแห่งประเทศไทย (สอท.)	- ดัชนีอุตสาหกรรม	- สอท. ประกาศดัชนีความเชื่อมั่นก่อน สศอ. ประกาศดัชนีผลผลิตอุตสาหกรรม	- มีความรวดเร็วและแม่นยำ
	- ธนาคารแห่งประเทศไทย	- ดัชนีอุตสาหกรรม	- ธปท. ได้รับการนำไปอ้างอิงมากกว่า	- มีความรวดเร็วและแม่นยำ
	- หน่วยวิจัยของเอกชน เช่น ศูนย์วิจัยกสิกรไทย ฯลฯ	- ผลงานวิจัย - รายงานภาวะเศรษฐกิจอุตสาหกรรม	- งานวิจัยของเอกชนมีความเฉพาะเจาะจงในเชิงธุรกิจ	- มีฐานข้อมูลที่ครบถ้วนทันสมัย - มีบุคลากรและทรัพยากรพร้อม

ประเภทการแข่งขัน	คู่แข่ง	ประเด็นการแข่งขัน	ผลการดำเนินงานในปัจจุบันเมื่อเปรียบเทียบกับคู่แข่ง	ปัจจัยสำคัญที่ทำให้ประสบความสำเร็จ
2. การแข่งขันภายนอกประเทศ - ด้านนโยบาย/แผนยุทธศาสตร์ - ด้านสารสนเทศ - ด้าน Knowledge Center	- ประเทศมาเลเซีย ได้แก่ Malaysian Industrial Development Authority (MIDA)  - ประเทศออสเตรเลีย ได้แก่ Australian Public Service Commission และหน่วยงานด้านสถิติ	ด้านนโยบาย/ยุทธศาสตร์  - ข้อมูลสารสนเทศ - Knowledge Center	อยู่ระหว่างการพิจารณา ทบทวน  อยู่ระหว่างการพิจารณา ผลการดำเนินงาน	อยู่ระหว่างการพิจารณา ทบทวน  อยู่ระหว่างการพิจารณา ทบทวน

(10) -ปัจจัยสำคัญที่ทำให้ส่วนราชการประสบความสำเร็จเมื่อเปรียบเทียบกับคู่แข่งคืออะไร

- 1.บุคลากร เป็นผู้มีความรู้ความสามารถมีศักยภาพในการปฏิบัติงาน
- 2.ระบบงบประมาณเอื้อต่อการว่าจ้างที่ปรึกษา
- 3.สถาบันอิสระ ภายใต้กำกับดูแลของกระทรวงอุตสาหกรรมเป็นเครือข่ายสำคัญต่อการปฏิบัติงาน
  - ปัจจัยแวดล้อมที่เปลี่ยนแปลงไปซึ่งมีผลต่อสภาพการแข่งขันของส่วนราชการคืออะไร
    - 1 ด้านสังคมและวัฒนธรรม (Socio-culture) การยอมรับและเชื่อถือของหน่วยงานภาครัฐและภาคเอกชนในการให้ความร่วมมือส่งผลต่อประสิทธิภาพการปฏิบัติงาน
    - 2.ด้านเทคโนโลยี (Technology) เทคโนโลยีและข้อมูลข่าวสารมีการเปลี่ยนแปลงอย่างรวดเร็ว ส่งผลให้นโยบายต่างๆ ที่เสนอแนะอาจไม่ทันต่อเหตุการณ์และข้อมูลขาดความน่าเชื่อถือ
  - 3. ด้านเศรษฐกิจ (Economic) ภาวะเศรษฐกิจที่ผันผวนทำให้การดำเนินงานในเชิงนโยบายมีความยากลำบาก
  - 4. ด้านกฎหมายและการเมือง (Politic and Legal) เช่น
    - การจำกัดอัตราค่าจ้างของภาครัฐ ทำให้ สศอ. ไม่สามารถปรับอัตราค่าจ้างเพิ่มในจำนวนที่ สศอ. สมควรจะมีได้
    - ข้อจำกัดในด้านงบประมาณของประเทศทำให้ไม่สามารถขยายบทบาทได้ในขอบข่ายที่ควรจะเป็น

- นโยบายระดับกระทรวงขาดความต่อเนื่อง และชัดเจน ส่งผลต่อการปฏิบัติงาน
- ความไม่แน่นอนในระบบการบริหารของฝ่ายการเมือง ทำให้เกิดความไม่ชัดเจนในการปฏิบัติงานของส่วนราชการ
- การเมืองเข้ามามีอิทธิพลต่อการทำงานของ สศอ. ทำให้ต้องทุ่มเทเวลาการทำงานกับงานเฉพาะกิจมากกว่างานตามภารกิจหลัก

(11) ข้อมูลเชิงเปรียบเทียบและข้อมูลเชิงแข่งขันมีแหล่งข้อมูลอยู่ที่ใดบ้าง

(12) ข้อจำกัดในการได้มาซึ่งข้อมูลเชิงเปรียบเทียบ และข้อมูลเชิงแข่งขันมีอะไรบ้าง (ถ้ามี)

ประเภทการแข่งขัน	คู่แข่ง	แหล่งข้อมูลเชิงเปรียบเทียบ และข้อมูลเชิงแข่งขัน	ข้อจำกัดในการได้มาซึ่งข้อมูล
1. การแข่งขันภายในประเทศ - ด้านนโยบาย/แผน/ยุทธศาสตร์ การพัฒนาอุตสาหกรรม	- สำนักงานคณะกรรมการพัฒนาการเศรษฐกิจและสังคมแห่งชาติ (สศช.)	- สศช. - สำนักงาน กปร. - สลค.	- ข้อมูลบางส่วนไม่มี - ข้อมูล ไม่เปิดเผย
	- สำนักงานส่งเสริมวิสาหกิจขนาดกลางและขนาดย่อม (สสว.)	- สสว. - สำนักงานประมาณ	- ข้อมูลบางส่วนไม่มี - ข้อมูล ไม่เปิดเผย
	- สภาอุตสาหกรรมแห่งประเทศไทย (สอท.)	- สอท. - ม.หอการค้า	- ข้อมูลบางส่วนไม่มี - ข้อมูล ไม่เปิดเผย
	- ธนาคารแห่งประเทศไทย (ธปท.)	- ธปท.	- ข้อมูลบางส่วนไม่มี - ข้อมูล ไม่เปิดเผย
	- หน่วยวิจัยของเอกชน เช่น ศูนย์วิจัยกลสิกรไทย ฯลฯ	- หน่วยวิจัยของเอกชนแต่ละแห่ง	- ข้อมูลบางส่วนไม่มี - ข้อมูล ไม่เปิดเผย
2. การแข่งขันภายนอกประเทศ - ด้านนโยบาย - ด้านสารสนเทศ	1. ประเทศสาธารณรัฐเกาหลี ได้แก่ กระทรวงอุตสาหกรรมและการค้า 4. ประเทศมาเลเซีย ได้แก่ Malaysian Industrial Development Authority (MIDA)	องค์กรระหว่างประเทศ หรือบริษัทข้อมูลระหว่างประเทศ	- ต้องใช้งบประมาณในการจัดซื้อข้อมูล - ข้อมูล ไม่เปิดเผย

#### ข. ความท้าทายเชิงยุทธศาสตร์

(13) ความท้าทายเชิงยุทธศาสตร์ของส่วนราชการคืออะไร (#)

ความท้าทายด้านพันธกิจ ( ด้านนโยบาย ด้านสารสนเทศ ด้านงานศึกษาวิจัย) คือ

- 1) มีนโยบายที่ชัดเจน น่าเชื่อถือ และบรรลุผลสำเร็จ ตามเป้าหมายที่กำหนด
- 2) มีระบบเตือนภัยที่มีความรวดเร็วแม่นยำและทันการณ์ เป็นที่ยอมรับและนำไปใช้ได้อย่างกว้างขวาง
- 3) มีผลงานวิจัยด้านเศรษฐกิจอุตสาหกรรมระดับประเทศ

### ความท้าทายด้านปฏิบัติการ คือ

- มีการจัดทำนโยบาย/แผน/ยุทธศาสตร์ อย่างบูรณาการและมีประสิทธิภาพ ประสิทธิผล
- มีกลไกและเครื่องมือในการผลักดัน ติดตาม ประเมินผล นโยบาย/แผน/ยุทธศาสตร์ ไปสู่

การปฏิบัติอย่างมีประสิทธิภาพ ประสิทธิผลด้านข้อมูลสารสนเทศ

- มีระบบเตือนภัยที่มีศักยภาพ และสารสนเทศเศรษฐกิจอุตสาหกรรมที่มีความน่าเชื่อถือ
- มีการให้บริการข้อมูลสารสนเทศไปยังกลุ่มเป้าหมายอย่างมีประสิทธิภาพ
- มีองค์ความรู้สนับสนุนงานวิจัยระดับประเทศ
- มีเครือข่าย/พันธมิตร ที่มีศักยภาพในการวิจัยด้านเศรษฐกิจอุตสาหกรรมเป็นที่ยอมรับทั้ง

ในภาครัฐและเอกชน

- พัฒนาขีดความสามารถของ สศอ. ในการตอบสนองต่อการเปลี่ยนแปลงของกระแส

โลกาภิวัตน์ (ด้านโครงสร้าง IT กระบวนการ)

### ความท้าทายด้านทรัพยากรบุคคล

- บุคลากรมี Competency ตามตำแหน่งและหน้าที่ความรับผิดชอบ
- บุคลากรมีความพึงพอใจในการปฏิบัติงานภายในองค์กร
- บุคลากรยึดค่านิยมองค์กรเป็นแนวทางในการปฏิบัติงาน

## ค. ระบบการปรับปรุงผลการดำเนินการ

(14) **แนวทางและวิธีการในการปรับปรุงประสิทธิภาพของส่วนราชการ เพื่อให้เกิดผลการดำเนินการที่ได้อย่างต่อเนื่องมีอะไรบ้าง (#)**

### แนวทางและวิธีการปรับปรุงประสิทธิภาพของส่วนราชการ

มีการจัดทำคำรับรองฯ และระบบติดตามผล โดยมี KPI ระดับกรม และสำนัก/กอง รวมทั้งมีแผนพัฒนาปรับปรุงการบริหารจัดการ สศอ. ประจำปี อย่างต่อเนื่อง เช่น

1. มีการติดตามการดำเนินงานเพื่อนำผลการประเมินมาใช้ในการปรับปรุง/เร่งรัดการทำงาน

1.1 มีการติดตามประจำเดือน ตามแผนปฏิบัติการ โดยที่ประชุมผู้บริหาร

1.2 มีการติดตามประจำเดือนตามแผนงบประมาณ โดยคณะกรรมการเร่งรัดการเบิกจ่าย

งบประมาณ

1.3 มีการติดตามงานตามคำรับรองฯ เป็นระยะ 6, 9, 12 เดือน โดยคณะกรรมการพัฒนาระบบ

ราชการ สศอ.

2. แนวทางในการปรับปรุงประสิทธิภาพการดำเนินงานระดับปฏิบัติการอย่างต่อเนื่อง ดังนี้
- สร้างวัฒนธรรมองค์กรให้สอดคล้องกับค่านิยมองค์กร (จริยธรรม มีอาชีพ ทำงานเป็นทีม

ทำงานเชิงรุก)

- พัฒนาภาวะผู้นำตั้งแต่ผู้บริหารระดับกลางขึ้นไป
- สร้างความเข้าใจและกระตุ้นให้บุคลากรภายในองค์กรให้สอดคล้องกับภาพลักษณ์ใหม่ของ สศอ.
- ทบทวนยุทธศาสตร์และแผนปฏิบัติการ เพื่อให้สอดคล้องกับสถานการณ์ทุกปี
- มีคณะทำงานส่งเสริมกิจกรรมลูกค้าสัมพันธ์ (CRM) เพื่อสร้างความพึงพอใจให้ผู้ใช้บริการ
- พัฒนาระบบบริหารจัดการทรัพยากรบุคคลตามแนวทาง HR Scorecard และพัฒนาสมรรถนะ

(Competency) รองรับการบริหารทรัพยากรบุคคลแนวใหม่

- พัฒนาระบบติดตามงาน โครงการสำคัญ ด้วยระบบ IT
- บริหารจัดการความรู้ (KM) ทั้งในระดับกรมและสำนัก
- ปรับปรุงกระบวนการทำงาน สร้างคุณค่าและกระบวนการสนับสนุนทุกสำนัก/กอง

3. แนวทางในการปรับปรุงประสิทธิภาพการดำเนินงานระดับงาน/กิจกรรม/โครงการ สำคัญ

3.1 เชื่อมต่อข้อมูลกับสถาบันต่างๆ โดยใช้ เทคโนโลยีของ Web Services

3.2 ปรับปรุงการจัดทำดัชนีอุตสาหกรรมตามความเห็นของคณะอนุกรรมการดัชนี

อุตสาหกรรม ซึ่งมีภาคเอกชนและหน่วยงานที่เกี่ยวข้องเป็นคณะอนุกรรมการฯ

(15) ภายในองค์กรมีแนวทางในการเรียนรู้ขององค์กรและมีการแลกเปลี่ยนความรู้อย่างไร (#)

**แนวทางในการเรียนรู้ขององค์กร-มี Knowledge Center มีแผน KM**

สร้างองค์กรฐานความรู้ (Knowledge-Based and Learning Organization, e-library, CoP )

มีการจัดทำแผน KM และดำเนินงานตามแผน โดยมีกิจกรรมสำคัญ เช่น เสี่ยงตามสาย CoP e-library คู่มือ สิ่งพิมพ์ เช่น วารสาร บอร์ด เพื่อให้มีลักษณะเป็นองค์กรแห่งการเรียนรู้อย่างสม่ำเสมอ โดยต้องรับรู้ ข่าวสารและสามารถประมวลผลความรู้ในด้านต่างๆ เพื่อนำมาประยุกต์ใช้ในการปฏิบัติราชการได้อย่าง ถูกต้อง รวดเร็ว และเหมาะสมต่อสถานการณ์ รวมทั้งต้องส่งเสริมและพัฒนาความรู้ ความสามารถ สร้าง วิสัยทัศน์ และปรับเปลี่ยนทัศนคติของข้าราชการในสังกัด ให้เป็นบุคลากรที่มีประสิทธิภาพและมีการเรียนรู้ ร่วมกัน ประกอบด้วย

- พัฒนาระบบข้อมูล และการวิเคราะห์ข้อมูล รวมทั้งการแลกเปลี่ยนความรู้ เพื่อจัดทำ รายงานภาวะเศรษฐกิจอุตสาหกรรมที่เป็นมาตรฐาน
- สร้างผู้เชี่ยวชาญด้านการวิเคราะห์ภาวะและเตือนภัยอุตสาหกรรม พัฒนารายงานภาวะ เศรษฐกิจอุตสาหกรรมที่มีความน่าเชื่อถือของผู้ใช้บริการ

\*\*\*\*\*