



## ภาวะเศรษฐกิจอุตสาหกรรม เดือนสิงหาคม 2559

### สรุปประเด็นสำคัญ

**ดัชนีผลผลิตอุตสาหกรรม** เดือนสิงหาคม 2559 ขยายตัวร้อยละ 3.1 เมื่อเทียบกับช่วงเดียวกันของปีก่อน ขยายตัวสูงที่สุดในรอบ 40 เดือน นับตั้งแต่เดือนเมษายน 2556 โดยอุตสาหกรรมสำคัญที่ขยายตัว อาทิ เครื่องปรับอากาศ ชิ้นส่วนอิเล็กทรอนิกส์ ผลิตภัณฑ์บางอย่างอื่น ๆ ที่มีใช้ยางรถยนต์ เหล็กและผลิตภัณฑ์เหล็ก เครื่องใช้ไฟฟ้าในบ้านเรือน

อุตสาหกรรมเครื่องปรับอากาศ เดือนสิงหาคม 2559 ขยายตัวดีเนื่องจากเครื่องปรับอากาศส่งออกไปตลาดหลักทั้งหมดปรับตัวเพิ่มขึ้น

อุตสาหกรรมชิ้นส่วนอิเล็กทรอนิกส์ เดือนสิงหาคม 2559 ขยายตัวดี โดยมาจากการปรับตัวเพิ่มขึ้นของ Monolithic IC และ Other IC เนื่องจากเป็นชิ้นส่วนสำคัญในการพัฒนาสินค้าที่มีการใช้เทคโนโลยีที่สูงขึ้น โดยการส่งออกไปตลาดหลักปรับตัวเพิ่มขึ้น

**การจ้างประกอบกิจการและการจำหน่ายทะเบียนโรงงาน** เดือนสิงหาคม 2559 มีโรงงานที่ได้รับใบอนุญาตและจ้างประกอบกิจการจำนวน 383 ราย เพิ่มขึ้นจากเดือนกรกฎาคม 2559 ร้อยละ 18.9 มีจำนวนการจ้างงานเพิ่มขึ้นร้อยละ 32.5 และมียอดเงินลงทุนรวมเพิ่มขึ้นร้อยละ 51.6 โดยอุตสาหกรรมที่สำคัญ ได้แก่ อุตสาหกรรมผลิตภัณฑ์เคมี นำयाทำความสะอาด จำนวนเงินทุน 8,227.17 ล้านบาท เมื่อเปรียบเทียบกับเดือนเดียวกันของปีก่อน มีโรงงานที่ได้รับใบอนุญาตและจ้างประกอบกิจการลดลงจากเดือนสิงหาคม 2558 ร้อยละ 1.3 สำหรับโรงงานที่จำหน่ายทะเบียนโรงงานมีจำนวน 155 ราย มากกว่าเดือนกรกฎาคม 2559 ร้อยละ 98.7 แต่น้อยกว่าเดือนเดียวกันของปีก่อน ร้อยละ 38.7



## ภาวะเศรษฐกิจอุตสาหกรรม เดือนสิงหาคม 2559

การนำเข้าของภาคอุตสาหกรรมไทย ในเดือนสิงหาคม 2559 การนำเข้าเครื่องจักรใช้ในอุตสาหกรรมและส่วนประกอบ มีมูลค่า 1,457.5 ล้านดอลลาร์สหรัฐฯ ขยายตัวร้อยละ 3.9 เมื่อเทียบกับเดือนเดียวกันของปีก่อน จากการนำเข้าเครื่องยนต์เพลาส่งกำลังและส่วนประกอบเครื่องกังหันไอพ่นและส่วนประกอบ รวมถึงเครื่องสูบลม เครื่องสูบของเหลวที่เพิ่มขึ้น

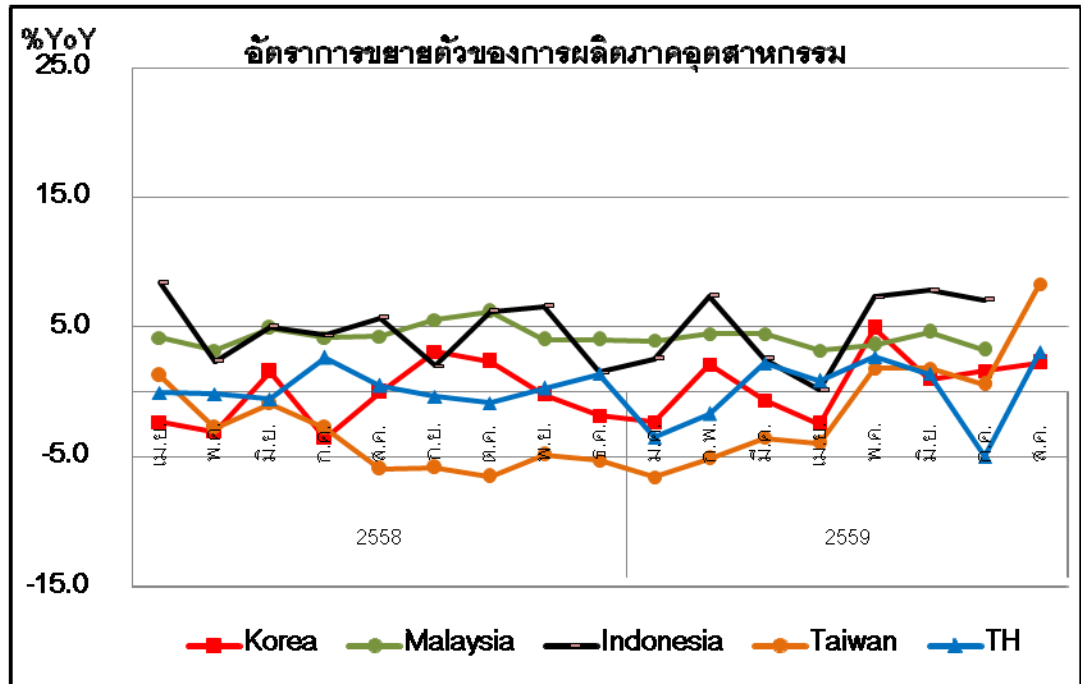
ด้านการนำเข้าสินค้าวัตถุดิบและกึ่งสำเร็จรูป(ไม่รวมทองคำ) มีมูลค่า 6,520.5 ล้านดอลลาร์สหรัฐฯ ขยายตัวร้อยละ 6.2 เมื่อเทียบกับเดือนเดียวกันของปีก่อน จากการนำเข้าอุปกรณ์ส่วนประกอบของเครื่องใช้ไฟฟ้า ผ้าผืน และเคมีภัณฑ์ที่เพิ่มขึ้น

การใช้ไฟฟ้าของภาคอุตสาหกรรมการผลิต ในเดือนสิงหาคม 2559 มีปริมาณทั้งหมดจำนวน 10,699.4 ล้านกิโลวัตต์-ชั่วโมง เพิ่มขึ้นจากเดือนกรกฎาคม 2559 ร้อยละ 3.1 ที่ปริมาณ 10,381.2 ล้านกิโลวัตต์-ชั่วโมง และเพิ่มขึ้นร้อยละ 6.2 จากช่วงเดียวกันของปี 2558 ที่ปริมาณ 10,075.1 ล้านกิโลวัตต์-ชั่วโมง หากแยกการใช้ไฟฟ้าตามขนาดของกิจการ พบว่า ทุกกิจการของปริมาณการใช้ไฟฟ้าทั้งขนาดเล็ก ขนาดกลางและขนาดใหญ่ มีปริมาณการใช้ไฟฟ้าเพิ่มขึ้นจากเดือนที่ผ่านมาและช่วงเดียวกันของปี 2558



## ภาวะเศรษฐกิจอุตสาหกรรม เดือนสิงหาคม 2559

ภาวะเศรษฐกิจอุตสาหกรรมของไทยเดือนสิงหาคม 2559 เปรียบเทียบกับประเทศสำคัญในเอเชีย



การผลิตในภาคอุตสาหกรรมไทยเมื่อพิจารณาจากดัชนีผลผลิตอุตสาหกรรม (Manufacturing Production Index : MPI) เมื่อเปรียบเทียบกับเดือนเดียวกันของปีก่อน ขยายตัวร้อยละ 3.1 อุตสาหกรรมสำคัญที่ส่งผลด้านบวกต่อดัชนี เช่น เครื่องปรับอากาศ ชิ้นส่วนอิเล็กทรอนิกส์ ผลิตภัณฑ์ยางอื่น ๆ ที่มีไซ้ยางรถยนต์ เหล็กและผลิตภัณฑ์เหล็ก เครื่องใช้ไฟฟ้าในบ้านเรือน เป็นต้น

ขณะที่การผลิตในภาคอุตสาหกรรมประเทศไต้หวันขยายตัวร้อยละ 8.4

การผลิตในภาคอุตสาหกรรมประเทศเกาหลีใต้ขยายตัวร้อยละ 2.3

สำหรับข้อมูลการผลิตในภาคอุตสาหกรรมประเทศมาเลเซีย และอินโดนีเซีย ประจำเดือนสิงหาคม 2559 ยังไม่มีการเผยแพร่ แต่ยังมีแนวโน้มขยายตัวเป็นบวกต่อเนื่องจากเดือนก่อนหน้า โดยในเดือนกรกฎาคม 2559 การผลิตในภาคอุตสาหกรรมประเทศมาเลเซีย และอินโดนีเซียขยายตัวร้อยละ 3.2 และ 7.1 ตามลำดับ



## ภาวะเศรษฐกิจอุตสาหกรรม เดือนสิงหาคม 2559

### สถานภาพการประกอบกิจการอุตสาหกรรมเดือนสิงหาคม 2559

ภาวะการประกอบกิจการของโรงงานจากกรมโรงงานอุตสาหกรรมในเดือนสิงหาคม 2559 เมื่อเปรียบเทียบกับเดือนกรกฎาคม 2559 มีโรงงานที่เริ่มประกอบกิจการจำนวน 383 ราย เพิ่มขึ้นจากเดือนกรกฎาคม 2559 ซึ่งมีโรงงานเริ่มประกอบกิจการจำนวน 322 ราย หรือคิดเป็นจำนวนมากกว่าร้อยละ 18.9 มียอดเงินลงทุนรวมทั้งสิ้น 30,467 ล้านบาท เพิ่มขึ้นจากเดือนกรกฎาคม 2559 ซึ่งมีการลงทุน 20,099 ล้านบาท ร้อยละ 51.6 และมีการจ้างงานจำนวน 8,820 คน เพิ่มขึ้นจากเดือนกรกฎาคม 2559 ที่มีจำนวนการจ้างงาน 6,659 คน ร้อยละ 32.5

ภาวะการประกอบกิจการของโรงงานจากกรมโรงงานอุตสาหกรรมในเดือนสิงหาคม 2559 เมื่อเปรียบเทียบกับเดือนเดียวกันของปีก่อน มีโรงงานที่เริ่มประกอบกิจการน้อยกว่าเดือนสิงหาคม 2558 ซึ่งมีโรงงานเริ่มประกอบกิจการจำนวน 388 ราย หรือคิดเป็นจำนวนน้อยกว่าร้อยละ 1.3 มียอดเงินลงทุนรวมลดลงเล็กน้อยจากเดือนสิงหาคม 2558 ซึ่งมีการลงทุน 30,692 ล้านบาท ร้อยละ 0.7 และมีการจ้างงานรวมลดลงจากเดือนสิงหาคม 2558 ที่มีจำนวนการจ้างงาน 13,355 คน ร้อยละ 34

- อุตสาหกรรมที่มีจำนวนโรงงานเริ่มประกอบกิจการมากที่สุดในเดือนสิงหาคม 2559 คือ อุตสาหกรรมผลิตคอนกรีตผสมเสร็จ เสอาเข็ม แผ่นพื้น จำนวน 34 โรงงาน รองลงมา คือ อุตสาหกรรมชุดตัดดิน สำหรับใช้ในการก่อสร้าง จำนวน 26 โรงงาน
- อุตสาหกรรมที่เริ่มประกอบกิจการโดยมีการลงทุนสูงสุดในเดือนสิงหาคม 2559 คือ อุตสาหกรรมผลิตภัณฑ์เคมี น้ำยาทำความสะอาด จำนวนเงินทุน 8,227.17 ล้านบาท รองลงมาคือ อุตสาหกรรมผลิตเครื่องถ่ายเอกสาร อุปกรณ์เสริมและชิ้นส่วนอะไหล่ จำนวนเงินทุน 3,558.74 ล้านบาท
- อุตสาหกรรมที่เริ่มประกอบกิจการและมีการจ้างงานสูงสุดในเดือนสิงหาคม 2559 คือ อุตสาหกรรมตัดเย็บเสื้อผ้าสำเร็จรูป จำนวนคนงาน 596 คน รองลงมา คือ อุตสาหกรรมผลิตภัณฑ์เคมี น้ำยาทำความสะอาด จำนวนคนงาน 510 คน



## ภาวะเศรษฐกิจอุตสาหกรรม เดือนสิงหาคม 2559

ภาวะการเลิกกิจการของโรงงานจากกรมโรงงานอุตสาหกรรมในเดือนสิงหาคม 2559 เมื่อเปรียบเทียบกับเดือนกรกฎาคม 2559 มีโรงงานที่ปิดดำเนินกิจการจำนวน 155 ราย มากกว่าเดือนกรกฎาคม 2559 ซึ่งมีโรงงานที่ปิดดำเนินกิจการจำนวน 78 ราย คิดเป็นร้อยละ 98.7 มีเงินทุนของการเลิกกิจการรวม 1,565 ล้านบาท มากกว่าเดือนกรกฎาคม 2559 ที่การเลิกกิจการคิดเป็นเงินทุน 632 ล้านบาท และมีการเลิกจ้างงาน จำนวน 3,772 คน มากกว่าเดือนกรกฎาคม 2559 ซึ่งมีการเลิกจ้างงานจำนวน 1,442 คน

ภาวะการเลิกกิจการของโรงงานจากกรมโรงงานอุตสาหกรรมในเดือนสิงหาคม 2559 เมื่อเปรียบเทียบกับเดือนเดียวกันของปีก่อน มีโรงงานที่ปิดดำเนินกิจการน้อยกว่าเดือนสิงหาคม 2558 ซึ่งมีโรงงานที่ปิดดำเนินกิจการจำนวน 253 ราย คิดเป็นจำนวนน้อยกว่าร้อยละ 38.7 มีเงินทุนของการเลิกกิจการน้อยกว่าเดือนสิงหาคม 2558 ที่การเลิกกิจการคิดเป็นเงินทุน 11,374 ล้านบาท และมีการเลิกจ้างงานน้อยกว่าเดือนสิงหาคม 2558 ที่การเลิกจ้างงานมีจำนวน 5,653 คน

- อุตสาหกรรมที่มีจำนวนโรงงานเลิกกิจการมากที่สุดในเดือนสิงหาคม 2559 คือ อุตสาหกรรม ซ่อมรถยนต์และเคาะพ่นสีรถยนต์ จำนวน 18 โรงงาน รองลงมาคือ อุตสาหกรรมทำเครื่องเรือนจากไม้ ยาง อโลหะอื่น ซึ่งมีได้ทำจากพลาสติกอัดเข้ารูป จำนวน 12 โรงงาน
- อุตสาหกรรมที่เลิกประกอบกิจการโดยที่มีเงินลงทุนสูงสุดในเดือนสิงหาคม 2559 คือ อุตสาหกรรมทำชิ้นส่วนพิเศษสำหรับรถจักรยานยนต์ จักรยานสามล้อ สองล้อ เงินทุน 182 ล้านบาท รองลงมาคือ อุตสาหกรรมถักผ้า ผ้าลูกไม้ เครื่องนุ่งห่มด้วยด้ายหรือเส้นใย เงินทุน 177 ล้านบาท
- อุตสาหกรรมที่เลิกประกอบกิจการและจำนวนคนงานสูงสุดในเดือนสิงหาคม 2559 คือ อุตสาหกรรมทำอาหารหรือเครื่องดื่มจากผัก พืช ผลไม้ บรรจุในภาชนะผนึกอากาศเข้าไม่ได้ จำนวนคนงาน 1,452 คน รองลงมาคือ อุตสาหกรรมถักผ้า ผ้าลูกไม้ เครื่องนุ่งห่มด้วยด้ายหรือเส้นใย จำนวนคนงาน 398 คน

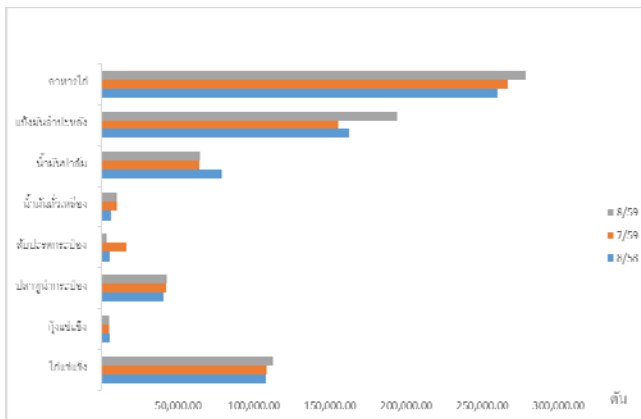


# ภาวะเศรษฐกิจอุตสาหกรรม เดือนสิงหาคม 2559

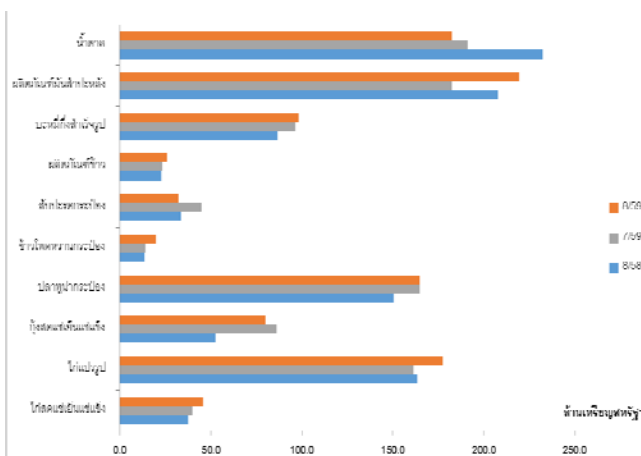
## 1. อุตสาหกรรมอาหาร

ภาวะการผลิตและมูลค่าการส่งออกของอุตสาหกรรมอาหารปรับตัวเพิ่มขึ้นจากช่วงเดียวกันของปีก่อน จากผลผลิตสินค้าเกษตรเพิ่มขึ้น โดยสถานการณ์การส่งออกของไทยยังอยู่ระดับดีเมื่อเทียบกับหลายประเทศและความต้องการของตลาดส่งออกยังมีอย่างต่อเนื่อง ส่วนการบริโภคในประเทศปรับตัวลดลงเล็กน้อยในบางสินค้า เช่น ไก่แช่เย็นแช่แข็ง และน้ำมันปาล์ม ขณะที่ผู้บริโภคนำไปบริโภคน้ำมันถั่วเหลืองเพิ่มขึ้นแทน

ปริมาณการผลิตอุตสาหกรรมอาหารที่สำคัญ



มูลค่าการส่งออกอุตสาหกรรมอาหารที่สำคัญ



### 1. การผลิต

ภาวะการผลิตกลุ่มสินค้าอาหารสำคัญ (ไม่รวมน้ำตาล) เดือนสิงหาคม 2559 ปรับตัวเพิ่มขึ้นจากเดือนเดียวกันของปีก่อนร้อยละ 6.6 แบ่งเป็น

1) กลุ่มสินค้าที่อิงตลาดส่งออก เช่น แป้งมันสำปะหลัง และทูน่ากระป๋องปรับตัวเพิ่มขึ้นร้อยละ 19.6 และ 5.6 ตามลำดับจากผลผลิตเพิ่มขึ้น ประกอบกับความต้องการของตลาดมีอย่างต่อเนื่อง

2) กลุ่มสินค้าที่อิงตลาดภายในประเทศ แบ่งเป็นสินค้าที่ใช้วัตถุดิบในประเทศ เช่น น้ำมันปาล์ม ปรับตัวลดลงร้อยละ 18.4 จากวัตถุดิบลดลง ส่วนสินค้าที่ใช้วัตถุดิบนำเข้าคือ น้ำมันถั่วเหลืองการผลิตปรับตัวเพิ่มขึ้นร้อยละ 69.2 เนื่องจากความต้องการบริโภคภายในปรับตัวสูงขึ้น

### 2. การตลาด

1) ตลาดในประเทศ ปริมาณการจำหน่ายสินค้าอาหารและเกษตรในประเทศ (ไม่รวมน้ำตาล) เดือนสิงหาคม 2559 ปรับตัวลดลงเล็กน้อยจากเดือนเดียวกันของปีก่อนร้อยละ 0.2 โดยเฉพาะน้ำมันปาล์ม และไก่แช่เย็นแช่แข็ง ที่มีความต้องการบริโภคลดลงซึ่งมีปริมาณการจำหน่ายลดลงร้อยละ 4.5 และ 1.5 ตามลำดับในขณะที่ความต้องการบริโภคน้ำมันถั่วเหลืองยังคงปรับตัวเพิ่มขึ้นอย่างต่อเนื่อง โดยปริมาณการจำหน่ายเพิ่มขึ้นร้อยละ 76.0 เนื่องจากราคาน้ำมันถั่วเหลืองใกล้เคียงกับน้ำมันปาล์มทำให้ผู้บริโภคนำไปบริโภคน้ำมันถั่วเหลืองแทน

2) ตลาดต่างประเทศ ภาพรวมมูลค่าการส่งออกสินค้าอาหาร (ไม่รวมน้ำตาล) เดือนสิงหาคม 2559 ปรับตัวเพิ่มขึ้นจากเดือนเดียวกันของปีก่อนร้อยละ 12.4 ในกลุ่มสินค้าที่สำคัญ เช่น กุ้งแช่เย็นแช่แข็ง ข้าวโพดหวานกระป๋อง ไก่แช่เย็นแช่แข็ง ผลิตภัณฑ์ข้าวบะหมี่กึ่งสำเร็จรูป ปลาอุโมงค์กระป๋อง ไก่แปรรูปและผลิตภัณฑ์มันสำปะหลัง ปรับตัวเพิ่มขึ้นร้อยละ 51.8 48.9 22.6 13.8 13.3 9.4 8.6 และ 5.7 ตามลำดับ แม้สถานการณ์เศรษฐกิจโลกยังอยู่ในภาวะชะลอตัวและมีความผันผวนแต่สถานการณ์การส่งออกของไทยยังอยู่ระดับดีเมื่อเทียบกับหลายประเทศ อย่างไรก็ตามมีบางสินค้าที่ปรับตัวลดลงเช่น สับปะรดกระป๋องลดลงร้อยละ 4.3 จากคำสั่งซื้อที่ปรับชะลอตัวลงและค่าเงินบาทที่แข็งค่าขึ้นสำหรับมูลค่าการส่งออกน้ำตาลปรับตัวลดลงเมื่อเทียบกับเดือนเดียวกันของปีก่อนร้อยละ 21.4 จากการชะลอคำสั่งซื้อของประเทศคู่ค้าหลัก อาทิ จีน และญี่ปุ่น

### 3. แนวโน้ม

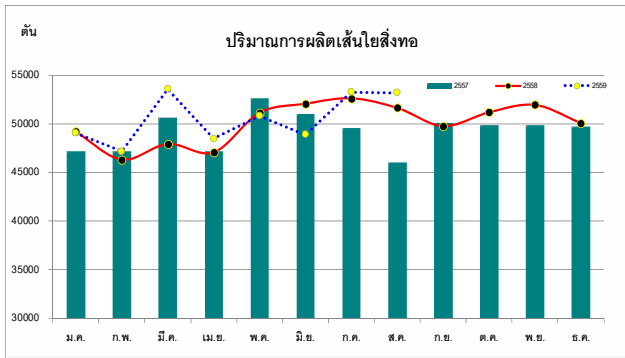
การผลิตและการส่งออกในภาพรวมคาดว่าจะมีอัตราการเติบโตเล็กน้อยจากปีก่อนโดยมีปัจจัยลบจากการขึ้นแรงงานผิดกฎหมายและการทำประมงผิดกฎหมาย IUU ของสหภาพยุโรป การที่อุปสงค์จากจีนชะลอตัวลง และราคาส่งออกปรับลดตามระดับราคาน้ำมัน อย่างไรก็ตาม มีปัจจัยบวกในหลายสินค้า ได้แก่ สินค้าไก่แปรรูปที่มีคำสั่งซื้อจากต่างประเทศเพิ่มขึ้น สินค้าน้ำตาลทรายที่มีคำสั่งซื้อล่วงหน้าเพิ่มขึ้น สินค้ากุ้ง จากสถานการณ์การผลิตกุ้งไทยฟื้นตัวจากโรค EMS ประกอบกับรัฐบาลใช้มาตรการกระตุ้นเศรษฐกิจแบบเร่งด่วน มาตรการช่วยเหลือทางการเงินให้กับ SMEs และมาตรการเร่งรัดการลงทุนในเขตพัฒนาเศรษฐกิจพิเศษรูปแบบต่างๆ รวมถึงการกระตุ้นการท่องเที่ยวที่ส่งผลต่อการบริโภคอาหารในประเทศ การผลิตและการส่งออกอุตสาหกรรมอาหารให้ขยายตัว



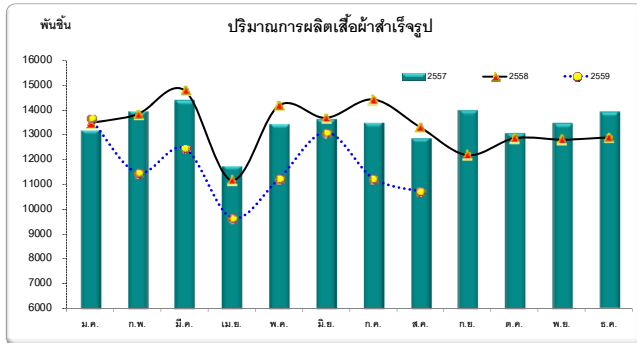
# ภาวะเศรษฐกิจอุตสาหกรรม เดือนสิงหาคม 2559

## 2. อุตสาหกรรมสิ่งทอและเครื่องนุ่งห่ม

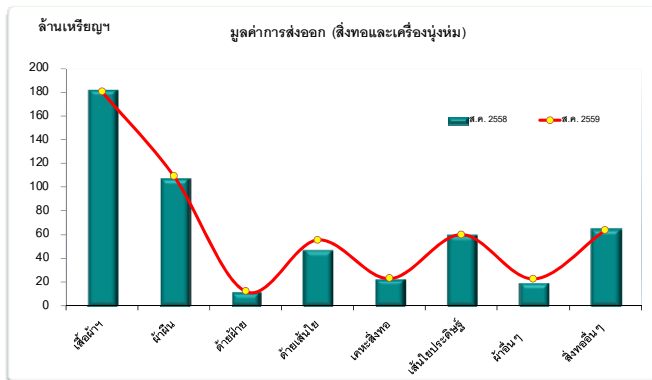
**“ผลิตภัณฑ์ในกลุ่มสิ่งทอผลิตเพิ่มขึ้นในกลุ่มเส้นใยสังเคราะห์ ตามการผลิตกลุ่มผ้าผืนที่เพิ่มขึ้น ส่วนกลุ่มเครื่องนุ่งห่ม ผลิตลดลงในส่วนเสื้อผ้าทอ แต่เริ่มเพิ่มขึ้นในส่วนเสื้อผ้าถักเพื่อเตรียมผลิตสะสมไว้จำหน่ายในช่วงเทศกาลปลายปี”**



ที่มา : ศูนย์สารสนเทศเศรษฐกิจอุตสาหกรรม สำนักงานเศรษฐกิจอุตสาหกรรม



ที่มา : ศูนย์สารสนเทศเศรษฐกิจอุตสาหกรรม สำนักงานเศรษฐกิจอุตสาหกรรม



ที่มา : ศูนย์เทคโนโลยีสารสนเทศและการสื่อสาร กรมเจรจาการค้าระหว่างประเทศ

กระทรวงพาณิชย์

### 1. การผลิต

●ผลิตภัณฑ์กลุ่มสิ่งทอเมื่อเปรียบเทียบกับช่วงเดียวกันของปีก่อนการผลิตผลิตภัณฑ์เส้นใยสังทอในภาพรวมเพิ่มขึ้น ร้อยละ 3.0 โดยกลุ่มเส้นใยสังเคราะห์เพิ่มขึ้น ร้อยละ 3.7 แต่กลุ่มเส้นด้ายลดลง ร้อยละ 1.0 ซึ่งส่วนใหญ่เป็นการผลิตเพื่อใช้ในประเทศ ในส่วนการผลิตผ้าผืนเพิ่มขึ้นเล็กน้อย ร้อยละ 0.4 ซึ่งเป็นการเพิ่มขึ้นครั้งแรกในรอบปีที่ผ่านมา

●ผลิตภัณฑ์กลุ่มเครื่องนุ่งห่มเมื่อเปรียบเทียบกับช่วงเดียวกันของปีก่อน การผลิตกลุ่มเสื้อผ้าสำเร็จรูปลดลง ร้อยละ 19.4 โดยเฉพาะในส่วนเสื้อผ้าทอ แต่เพิ่มขึ้นเล็กน้อยในส่วนเสื้อผ้าถัก เพื่อเตรียมผลิตสะสมไว้จำหน่ายในช่วงเทศกาลปลายปี ซึ่งคาดว่าอากาศจะหนาวเร็วกว่าปีก่อน

### 2. การจำหน่าย

●ปริมาณการจำหน่ายในประเทศเมื่อเปรียบเทียบกับช่วงเดียวกันของปีก่อน ผลิตภัณฑ์เส้นใยสังทอ มีปริมาณการจำหน่ายเพิ่มขึ้นเล็กน้อย ร้อยละ 0.1 ส่วนใหญ่เป็นการจำหน่ายให้กับโรงทอผ้าในประเทศ ในขณะที่กลุ่มผ้าผืน และเสื้อผ้าสำเร็จรูป มีปริมาณการจำหน่ายลดลง ร้อยละ 3.8 และ 8.0 ตามลำดับ สอดคล้องกับการผลิตที่ชะลอลงอย่างต่อเนื่อง ประกอบกับพฤติกรรมผู้บริโภคในประเทศนิยมเสื้อผ้าสำเร็จรูปราคาไม่สูงมากนักจากจีน เวียดนาม กัมพูชา และเสื้อผ้าแบรนด์เนมจากฮ่องกงเพิ่มขึ้น

●การส่งออกเมื่อเปรียบเทียบกับช่วงเดียวกันของปีก่อนผลิตภัณฑ์เส้นใยสังทอ มีมูลค่าการส่งออกลดลงเล็กน้อย ร้อยละ 1.0 จากความต้องการในตลาดคู่ค้าลดลง ได้แก่ จีน เวียดนาม และปากีสถาน เป็นต้น อย่างไรก็ตาม อินเดียซึ่งเป็นผู้นำเข้ารายใหญ่ ยังนำเข้าเพิ่มขึ้นจากไทย ในส่วนผลิตภัณฑ์ผ้าผืน มีมูลค่าการส่งออกเพิ่มขึ้นเล็กน้อย ร้อยละ 1.0 ในตลาดเวียดนาม เมียนมา บังคลาเทศ และกัมพูชา สำหรับการส่งออกเสื้อผ้าสำเร็จรูปลดลง ร้อยละ 1.3 จากคำสั่งซื้อในตลาดหลัก ได้แก่ อาเซียน สหรัฐอเมริกา และสหภาพยุโรป ลดลงตามภาวะเศรษฐกิจโลกที่ยังฟื้นตัวไม่ชัดเจน

### 3. แนวโน้ม

คาดว่า การผลิตจะขยายตัวในกลุ่มเส้นใยสังเคราะห์ตามความต้องการใช้ในประเทศ โดยเฉพาะเส้นใยสำหรับใช้ในการผลิตสิ่งทอเทคนิค สำหรับใช้ในอุตสาหกรรมอื่น ๆ ส่วนการผลิตผ้าผืนและเสื้อผ้าสำเร็จรูป คาดว่า จะชะลอลงถึงชะลอลงต่อเนื่องจากเดือนก่อน ประกอบกับผู้ผลิตเสื้อผ้าสำเร็จรูปบางส่วนได้ขยายฐานการผลิตไปในอาเซียน ในส่วนการจำหน่ายในประเทศ คาดว่า จะเพิ่มขึ้นเล็กน้อยตามภาวะเศรษฐกิจภายใน

การส่งออก คาดว่า จะชะลอลงต่อตามภาวะเศรษฐกิจของประเทศคู่ค้าที่ยังคงชะลอลงต่อเนื่อง ส่วนการนำเข้า คาดว่า ผลิตภัณฑ์กลุ่มสิ่งทอจะนำเข้าเส้นใยสังทอและผ้าผืนเพิ่มขึ้น เพื่อสำรองไว้ใช้ในช่วงปลายปี แต่ในส่วนเสื้อผ้าสำเร็จรูป คาดว่า จะนำเข้าเพิ่มขึ้นโดยเฉพาะเสื้อผ้าแฟชั่นตามความต้องการสินค้าแฟชั่นของผู้บริโภคในประเทศ

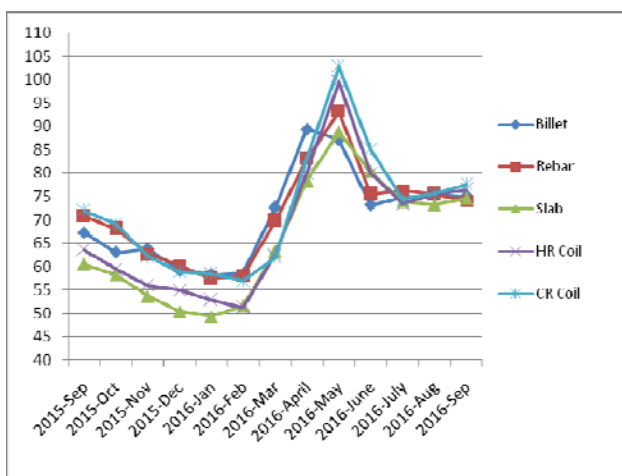


# ภาวะเศรษฐกิจอุตสาหกรรม เดือนสิงหาคม 2559

## 3. อุตสาหกรรมเหล็กและเหล็กกล้า

บริษัท Baosteel Group (ผู้ผลิตเหล็กจีนใหญ่อันดับที่ 5 ของโลก) และ บริษัท Wuhun Steel Group (ผู้ผลิตเหล็กจีนใหญ่อันดับที่ 11 ของโลก) ได้ประกาศแผนควบกิจการ ซึ่งทำให้กลายเป็นบริษัทผลิตเหล็กที่มีขนาดใหญ่เป็นอันดับ 2 ของโลก รองจากบริษัทอาร์เซลอร์มิตทัล ของอินเดีย และจากการรวมกิจการดังกล่าว จะทำให้ทั้ง 2 บริษัทมีผลผลิตเหล็กรวม 60 ล้านตัน

ดัชนีราคาเหล็กต่างประเทศ \*



\* CIS Black Sea

### 1. การผลิต

สถานการณ์การผลิตของอุตสาหกรรมเหล็กในเดือนสิงหาคม 2559 เพิ่มขึ้นเมื่อเทียบกับช่วงเดียวกันของปีก่อน โดยดัชนีผลผลิตอุตสาหกรรมในเดือนนี้มีค่า 125.82 มีอัตราการเปลี่ยนแปลงเพิ่มขึ้น ร้อยละ 8.95 เมื่อเทียบกับช่วงเดียวกันของปีก่อน โดยมีสาเหตุดังนี้

- ดัชนีผลผลิตในกลุ่มเหล็กทรงแบน เพิ่มขึ้น ร้อยละ 15.91 เมื่อเทียบกับช่วงเดียวกันของปีก่อน โดยเหล็กแผ่นรีดร้อนชนิดม้วน เพิ่มขึ้น ร้อยละ 38.00 เหล็กแผ่นรีดเย็น เพิ่มขึ้น ร้อยละ 26.26 เหล็กแผ่นเคลือบดีบุก เพิ่มขึ้น ร้อยละ 20.85 และจากข้อมูลของสถาบันเหล็กและเหล็กกล้าแห่งประเทศไทย พบว่า ความต้องการใช้ในประเทศในส่วนของเหล็กทรงแบน มีปริมาณ 1,097,897 ตัน เพิ่มขึ้น ร้อยละ 20.0 โดยเหล็กแผ่นบางรีดร้อน เพิ่มขึ้น ร้อยละ 33.6 รองลงมาคือ เหล็กแผ่นเคลือบโครเมียม เพิ่มขึ้น ร้อยละ 27.7 ปริมาณการนำเข้าเพิ่มขึ้น ร้อยละ 17.2 โดยเหล็กโครงสร้างชิ้นรูปเย็น เพิ่มขึ้น ร้อยละ 530.2 รองลงมาคือ เหล็กแผ่นบางรีดร้อน Alloy Steel เพิ่มขึ้น ร้อยละ 147.9 สำหรับการส่งออก พบว่า การส่งออกเหล็กทรงแบน เพิ่มขึ้น ร้อยละ 85.5 โดยเหล็กแผ่นหนารีดร้อน Stainless Steel เพิ่มขึ้น ร้อยละ 1,248 เหล็กแผ่นรีดเย็น เพิ่มขึ้น ร้อยละ 662.8

- ดัชนีผลผลิตในกลุ่มเหล็กทรงยาว เพิ่มขึ้น ร้อยละ 0.25 เมื่อเทียบกับช่วงเดียวกันของปีก่อน โดยเหล็กเส้นกลม เพิ่มขึ้น ร้อยละ 36.37 ลวดเหล็ก เพิ่มขึ้น ร้อยละ 14.61 และจากข้อมูลของสถาบันเหล็กและเหล็กกล้าแห่งประเทศไทย พบว่า ความต้องการใช้ในประเทศ ลดลง ร้อยละ 34.2 โดยเหล็กเส้นและเหล็กโครงสร้างรูปพรรณ ลดลง ร้อยละ 40.5 เหล็กลวด ลดลง ร้อยละ 19.2 สำหรับการนำเข้า ลดลง ร้อยละ 15.2 โดยเหล็กโครงสร้างรูปพรรณรีดร้อน Alloy Steel ลดลง ร้อยละ 97.9 รองลงมาคือ ท่อเหล็กไร้ตะเข็บ ลดลง ร้อยละ 41.0 สำหรับการส่งออก เพิ่มขึ้น ร้อยละ 4.3 โดยท่อเหล็กไร้ตะเข็บ เพิ่มขึ้น ร้อยละ 220.7

### 2. ราคาเหล็ก

จากข้อมูลดัชนีราคาเหล็กต่างประเทศของสถาบันเหล็กและเหล็กกล้าแห่งประเทศไทย พบว่า การเปลี่ยนแปลงของดัชนีราคาเหล็ก (FOB) โดยเฉลี่ยที่สำคัญในตลาด CIS ณ ท่าทะเลดำ (Black Sea) ในเดือนกันยายน 2559 เทียบกับช่วงเดียวกันของปีก่อน โดยผลิตภัณฑ์เหล็กที่มีการปรับตัวที่เพิ่มขึ้น ได้แก่ เหล็กทรงแบน เพิ่มขึ้น จาก 60.46 เป็น 74.65 เพิ่มขึ้น ร้อยละ 23.47 เหล็กแผ่นรีดร้อน เพิ่มขึ้น จาก 63.58 เป็น 76.51 เพิ่มขึ้น ร้อยละ 20.34 เหล็กทรงเล็ก Billet เพิ่มขึ้นจาก 67.29 เป็น 75.05 เพิ่มขึ้น ร้อยละ 11.53 เหล็กแผ่นรีดเย็น เพิ่มขึ้นจาก 71.96 เป็น 77.57 เพิ่มขึ้น ร้อยละ 7.80 และเหล็กเส้น เพิ่มขึ้นจาก 70.85 เป็น 74.04 เพิ่มขึ้น ร้อยละ 4.50

### 3. แนวโน้ม

สถานการณ์การผลิตเหล็กของไทยในเดือนกันยายน 2559 คาดการณ์ว่า อุตสาหกรรมเหล็กทรงแบน จะมีการบริโภคที่เพิ่มขึ้น ตามการขยายตัวของอุตสาหกรรมเครื่องใช้ไฟฟ้า เช่น เครื่องปรับอากาศ แต่เหล็กทรงยาวที่ใช้ในอุตสาหกรรมก่อสร้าง คาดการณ์ว่าจะลดลง สถานการณ์เหล็กโดยรวมคาดว่าจะขยายตัวเล็กน้อย



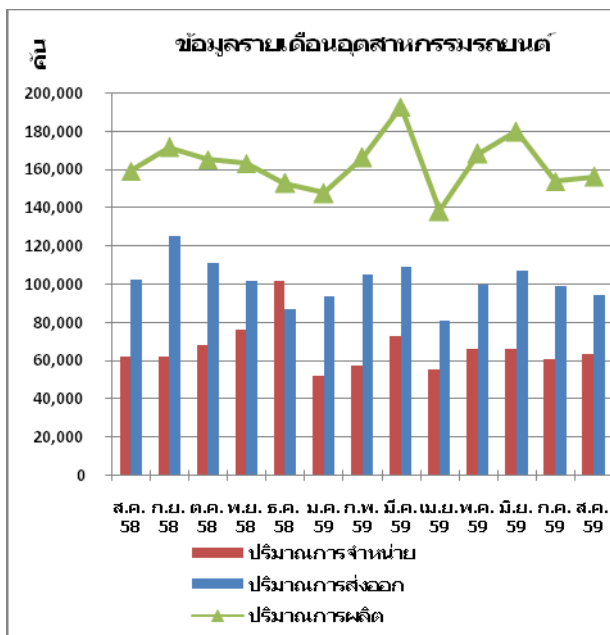


## ภาวะเศรษฐกิจอุตสาหกรรม เดือนสิงหาคม 2559

### 4. อุตสาหกรรมยานยนต์

#### รถยนต์

อุตสาหกรรมรถยนต์ในเดือนสิงหาคม 2559 ชะลอตัวเมื่อเปรียบเทียบกับช่วงเดียวกันของปี 2558 โดยเป็นการลดลงของตลาดส่งออก อย่างไรก็ตาม ตลาดในประเทศเพิ่มขึ้นเนื่องจากเศรษฐกิจเริ่มฟื้นตัว และมีการเปิดตัวรถยนต์รุ่นใหม่



#### 1. การผลิตรถยนต์

จำนวน 156,337 คัน ลดลงจากเดือนสิงหาคม 2558 ซึ่งมีการผลิต 159,149 คัน ร้อยละ 1.77 โดยเป็นการปรับลดลงของการผลิตรถยนต์กระบะ 1 ตันและอนุพันธ์

#### 2. การจำหน่ายรถยนต์

จำนวน 63,619 คัน เพิ่มขึ้นจากเดือนสิงหาคม 2558 ซึ่งมีการจำหน่าย 61,991 คัน ร้อยละ 2.63 โดยเป็นการปรับเพิ่มขึ้นของการจำหน่ายรถยนต์นั่ง และรถยนต์เพื่อการพาณิชย์

#### 3. การส่งออกรถยนต์

จำนวน 94,183 คัน ลดลงจากเดือนสิงหาคม 2558 ซึ่งมีการส่งออก 101,982 คัน ร้อยละ 7.65 โดยตลาดส่งออกมีการชะลอตัวในประเทศแถบเอเชียเนียบ ตะวันออกกลาง และยุโรป

#### 4. แนวโน้ม

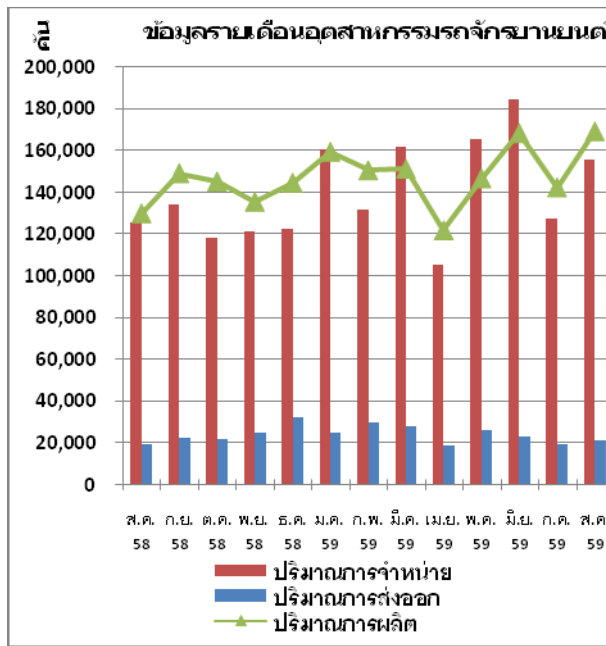
ภาวะอุตสาหกรรมรถยนต์ในเดือนกันยายน 2559 คาดว่าจะชะลอตัวเมื่อเปรียบเทียบกับเดือนกันยายน 2558 สำหรับการผลิตรถยนต์ในเดือนกันยายน 2559 ประเมินการว่าจะมีการผลิตเพื่อจำหน่ายในประเทศ ร้อยละ 35 และส่งออกร้อยละ 65



# ภาวะเศรษฐกิจอุตสาหกรรม เดือนสิงหาคม 2559

## รถจักรยานยนต์

อุตสาหกรรมรถจักรยานยนต์ในเดือนสิงหาคม 2559 ขยายตัวเมื่อเปรียบเทียบกับช่วงเดียวกันของปี 2558 โดยเป็นการเพิ่มขึ้นของตลาดในประเทศ และตลาดส่งออก



### 1. การผลิตรถจักรยานยนต์<sup>1</sup>

จำนวน 169,055 คัน เพิ่มขึ้นจากเดือนสิงหาคม 2558 ซึ่งมีการผลิต 130,219 คัน ร้อยละ 29.82 โดยเป็นการปรับเพิ่มขึ้นของการผลิตรถจักรยานยนต์แบบอเนกประสงค์และแบบสปอร์ต

### 2. การจำหน่ายรถจักรยานยนต์<sup>2</sup>

จำนวน 155,996 คัน เพิ่มขึ้นจากเดือนสิงหาคม 2558 ซึ่งมีการจำหน่าย 125,621 คัน ร้อยละ 24.18

### 3. การส่งออกรถจักรยานยนต์สำเร็จรูป(CBU)

จำนวน 21,424 คัน เพิ่มขึ้นจากเดือนสิงหาคม 2558 ซึ่งมีการส่งออก 19,442 คัน ร้อยละ 10.19 โดยตลาดส่งออกมีการขยายตัวในประเทศสหรัฐอเมริกา สหราชอาณาจักรและพม่า

### 4. แนวโน้ม

ภาวะอุตสาหกรรมรถจักรยานยนต์ในเดือนกันยายน 2559 คาดว่าจะชะลอตัวเมื่อเปรียบเทียบกับเดือนกันยายน 2558 สำหรับการผลิตรถจักรยานยนต์ในเดือนกันยายน 2559 ประเมินการว่าจะมีการผลิตเพื่อจำหน่ายในประเทศร้อยละ 86 และส่งออกร้อยละ 14

หมายเหตุ: <sup>1</sup> ตั้งแต่เดือนมกราคม 2559 ข้อมูลการผลิตรถจักรยานยนต์มีการปรับปรุงโดยเพิ่มเติมข้อมูลของผู้ผลิตจำนวน 1 ราย

และปรับประเภทรถจักรยานยนต์จากรถจักรยานยนต์แบบครอบครัวเป็นแบบอเนกประสงค์(แบบครอบครัวและแบบสกูตเตอร์)

<sup>2</sup> ตั้งแต่เดือนเมษายน 2559 ข้อมูลการจำหน่ายรถจักรยานยนต์มีการปรับประเภทรถจักรยานยนต์จากรถจักรยานยนต์แบบครอบครัว แบบสกูตเตอร์ และแบบสปอร์ต เป็นรถจักรยานยนต์แบบน้อยกว่าหรือเท่ากับ 100 ซีซี, 101-125 ซีซี, 126-150 ซีซีและมากกว่าหรือเท่ากับ 151 ซีซี

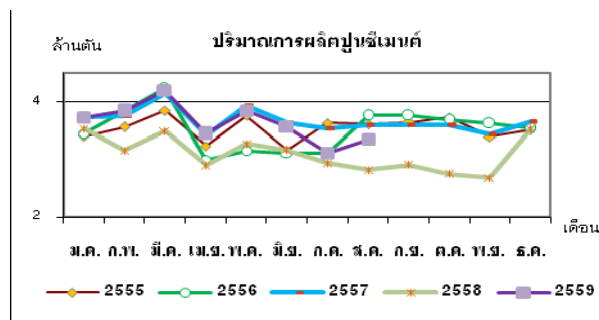
ดังนั้น จึงสามารถเปรียบเทียบอัตราการขยายตัวในภาพรวมได้เท่านั้น



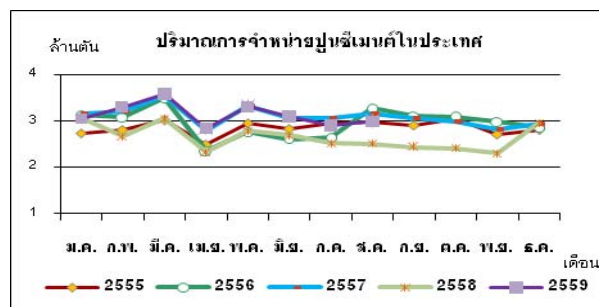
# ภาวะเศรษฐกิจอุตสาหกรรม เดือนสิงหาคม 2559

## 5. อุตสาหกรรมปูนซีเมนต์

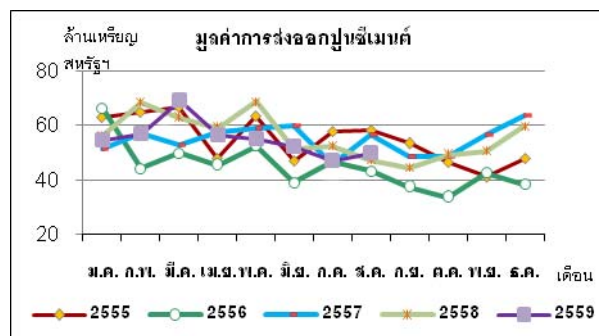
“อุตสาหกรรมปูนซีเมนต์ในภาพรวมขยายตัวดีขึ้นจากเดือนก่อน แต่หากพิจารณาลักษณะการเติบโตในช่วง 5 ปีที่ผ่านมา (ไม่รวมปี 2558) จะเห็นได้ว่ามีอัตราการเติบโตที่ลดลง เนื่องจากหลายพื้นที่ทั่วประเทศมีฝนตกหนักตลอดทั้งเดือน และบางพื้นที่มีน้ำท่วมขัง ประกอบกับการลงทุนในธุรกิจอสังหาริมทรัพย์ของภาคเอกชนยังไม่ขยายตัว ส่งผลให้ภาคก่อสร้างโดยรวมชะลอตัว สำหรับมูลค่าการส่งออกปรับตัวดีขึ้น เนื่องจากบังคลาเทศและเวียดนามสั่งซื้อปูนซีเมนต์จากไทยเพิ่มขึ้นจำนวนมาก”



ที่มา : ศูนย์สารสนเทศเศรษฐกิจอุตสาหกรรม สำนักงานเศรษฐกิจอุตสาหกรรม



ที่มา : ศูนย์สารสนเทศเศรษฐกิจอุตสาหกรรม สำนักงานเศรษฐกิจอุตสาหกรรม



ที่มา : ศูนย์เทคโนโลยีสารสนเทศและการสื่อสาร สำนักงานปลัดกระทรวงพาณิชย์

## 1. การผลิตและการจำหน่ายในประเทศ

ในเดือนสิงหาคม 2559 เมื่อเทียบกับเดือนเดียวกันของปีก่อน ปริมาณการผลิตและจำหน่ายปูนซีเมนต์ในประเทศ (ไม่รวมปูนเม็ด) เพิ่มขึ้นร้อยละ 18.79 และร้อยละ 19.04 ตามลำดับ

อุตสาหกรรมปูนซีเมนต์ขยายตัวได้ดีเมื่อเทียบกับปีก่อนซึ่งมีฐานตัวเลขวต่ำที่สุดในรอบ 5 ปีที่ผ่านมา แต่หากพิจารณาการขยายตัวของอุตสาหกรรมในปี 2559 จากกราฟเส้นสีม่วงจะเห็นว่าการผลิตและจำหน่ายปูนซีเมนต์ในประเทศในช่วงครึ่งปีหลังมีอัตราการเติบโตที่ต่ำกว่าที่ควรจะเป็นค่อนข้างมาก เนื่องจากในเดือนนี้ประเทศไทยมีฝนตกหนักและเกิดอุทกภัยในหลายพื้นที่ต่อเนื่องจากเดือนก่อน ทำให้ภาคก่อสร้างอยู่ในภาวะชะลอตัว อย่างไรก็ตาม นโยบายเร่งลงทุนในโครงการก่อสร้างโครงสร้างพื้นฐานขนาดใหญ่ของภาครัฐ ทั้งโครงการก่อสร้างทางหลวงพิเศษระหว่างเมืองสายต่างๆ โครงการก่อสร้างรถไฟทางคู่ โครงการก่อสร้างท่าเทียบเรือ A โครงการ SRTO ท่าเรือแหลมฉบัง โครงการก่อสร้างท่าอากาศยานเบตงและแม่สอด รวมถึงโครงการสุวรรณภูมิ เฟส 2 จะช่วยให้อุตสาหกรรมปูนซีเมนต์ขยายตัวดีขึ้นได้ในระยะต่อไป

## 2. การส่งออก

มูลค่าการส่งออกรวมของปูนซีเมนต์ในเดือนสิงหาคม 2559 เมื่อเทียบกับเดือนเดียวกันของปีก่อน ปรับตัวเพิ่มขึ้นร้อยละ 5.59 เนื่องจากบังคลาเทศและเวียดนามมีคำสั่งซื้อปูนซีเมนต์จากไทยเพิ่มขึ้นค่อนข้างมาก โดยเฉพาะในส่วนของบังคลาเทศซึ่งในเดือนนี้มีมูลค่าการนำเข้าปูนซีเมนต์จากไทยสูงถึง 15.87 ล้านเหรียญสหรัฐหรือคิดเป็นร้อยละ 32 ของมูลค่าการส่งออกปูนซีเมนต์ทั้งหมดในเดือนนี้ของไทย โดยเพิ่มขึ้นเมื่อเทียบกับเดือนเดียวกันของปีก่อนกว่า 15 ล้านเหรียญสหรัฐ อย่างไรก็ตาม เนื่องจากปูนซีเมนต์ที่บังคลาเทศนำเข้าจากไทยทั้งหมดเป็นปูนเม็ด ซึ่งมีมูลค่าไม่สูงนัก มูลค่าการส่งออกในเดือนนี้ของไทยจึงขยายตัวไม่มาก เมื่อเทียบกับปริมาณการส่งออกที่เพิ่มขึ้นมาก

## 3. แนวโน้ม

การผลิตและจำหน่ายปูนซีเมนต์ในประเทศมีแนวโน้มทรงตัว เนื่องจากหลายพื้นที่ทั่วประเทศยังคงมีฝนตกหนักและบางพื้นที่ก็ประสบกับปัญหาน้ำท่วม ทำให้ภาคก่อสร้างชะลอตัวส่งผลให้ความต้องการใช้ปูนซีเมนต์ในประเทศลดลง

สำหรับมูลค่าการส่งออกคาดว่าจะปรับลดลงเมื่อเทียบกับช่วงเดียวกันของปีก่อน เนื่องจากเมียนมาซึ่งเป็นตลาดส่งออกหลักของไทยมีแนวโน้มสั่งซื้อปูนซีเมนต์จากไทยลดลงต่อเนื่องจากช่วงเดือนเมษายนที่ผ่านมาทำให้บริษัทผู้ผลิตวางแผนปรับลดปริมาณการผลิตปูนซีเมนต์ลงตามแนวโน้มความต้องการใช้ปูนซีเมนต์ในประเทศและประเทศคู่ค้าที่ลดลง

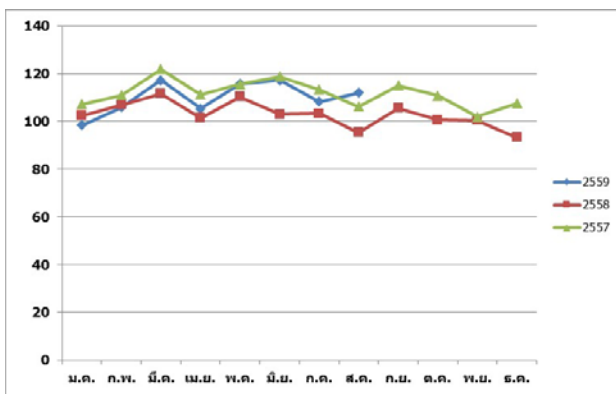


# ภาวะเศรษฐกิจอุตสาหกรรม เดือนสิงหาคม 2559

## 6. อุตสาหกรรมไฟฟ้าและอิเล็กทรอนิกส์

ภาพรวมภาวะการผลิตของอุตสาหกรรมไฟฟ้าและอิเล็กทรอนิกส์ในเดือนสิงหาคม 2559 ปรับตัวเพิ่มขึ้น ร้อยละ 17.55 เมื่อเทียบกับเดือนเดียวกันของปีก่อน โดยอุตสาหกรรมไฟฟ้าเพิ่มขึ้นร้อยละ 26.75 เมื่อเทียบกับเดือนเดียวกันของปีก่อน เนื่องจากเครื่องปรับอากาศปรับตัวเพิ่มขึ้นมากกว่าร้อยละ 50 และอุตสาหกรรมอิเล็กทรอนิกส์ปรับตัวเพิ่มขึ้นร้อยละ 12.28 เมื่อเทียบกับเดือนเดียวกันของปีก่อน จากการผลิต Monolithic IC และ Other IC ที่ปรับตัวเพิ่มขึ้น

ดัชนีผลผลิตอุตสาหกรรมไฟฟ้าและอิเล็กทรอนิกส์



ที่มา : สำนักงานเศรษฐกิจอุตสาหกรรม

หมายเหตุ : ดัชนีผลผลิตมีการปรับปีฐานการผลิตใหม่เป็นปี 2554

ตารางที่ 1 สินค้าเครื่องใช้ไฟฟ้าและอิเล็กทรอนิกส์หลักที่มีมูลค่า

การส่งออกมากเป็นอันดับต้นๆ ในเดือน ส.ค. 2559

เครื่องใช้ไฟฟ้า/ อิเล็กทรอนิกส์	มูลค่า (ล้านเหรียญสหรัฐฯ)	%YoY
อุปกรณ์ประกอบของ เครื่องคอมพิวเตอร์	1,488.44	3.16
แผงวงจรไฟฟ้า	741.21	6.23
เครื่องปรับอากาศ	316.46	32.06
เครื่องอุปกรณ์ไฟฟ้า	247.83	30.39
รวมเครื่องใช้ไฟฟ้า และอิเล็กทรอนิกส์	4,695.70	7.35

ที่มา : สถาบันไฟฟ้าและอิเล็กทรอนิกส์

### 1. การผลิต

ภาพรวมภาวะการผลิตอุตสาหกรรมไฟฟ้าและอิเล็กทรอนิกส์ของเดือน สิงหาคม 2559 มีดัชนีผลผลิตอยู่ที่ระดับ 112.01 เพิ่มขึ้นร้อยละ 17.55 เมื่อเทียบกับเดือนเดียวกันของปีก่อน โดยอุตสาหกรรมไฟฟ้ามีดัชนีผลผลิตอยู่ที่ระดับ 114.57 เพิ่มขึ้นร้อยละ 26.75 เมื่อเทียบกับเดือนเดียวกันของปีก่อน กลุ่มเครื่องใช้ไฟฟ้าส่วนใหญ่มีการปรับตัวเพิ่มขึ้น ได้แก่ เครื่องปรับอากาศแบบแยกส่วนคอนเดนซิ่ง เครื่องปรับอากาศแบบแยกส่วนแฟนคอยล์ยูนิต พัดลม ตู้เย็น เครื่องซักผ้า เพิ่มขึ้นร้อยละ 51.09, 54.82, 14.25, 8.31 และ 46.86 เมื่อเทียบกับเดือนเดียวกันของปีก่อน ตามลำดับ เนื่องจากเครื่องปรับอากาศส่งออกไปตลาดหลักทั้งหมดปรับตัวเพิ่มขึ้น และเครื่องซักผ้าส่งออกไปตลาดหลักเกือบทั้งหมดปรับตัวเพิ่มขึ้น โดยเฉพาะสหรัฐอเมริกา มีการขยายตัวอย่างมาก อีกทั้งผู้ผลิตบางรายมีการขยายกำลังการผลิต โดยเริ่มผลิตและส่งออกแล้วในเดือนสิงหาคมที่ผ่านมา

อุตสาหกรรมอิเล็กทรอนิกส์มีดัชนีผลผลิตอยู่ที่ 110.42 ปรับตัวเพิ่มขึ้นร้อยละ 12.28 เมื่อเทียบกับเดือนเดียวกันของปีก่อน โดยมาจากการปรับตัวเพิ่มขึ้นของ Monolithic IC และ Other IC เพิ่มขึ้นถึงร้อยละ 9.55 และ 18.39 เมื่อเทียบกับเดือนเดียวกันของปีก่อน เนื่องจากเป็นชิ้นส่วนสำคัญในการพัฒนาสินค้าที่มีการใช้เทคโนโลยีที่สูงขึ้น โดยการส่งออกไปตลาดหลักปรับตัวเพิ่มขึ้น ได้แก่ สหภาพยุโรป และญี่ปุ่น



# ภาวะเศรษฐกิจอุตสาหกรรม เดือนสิงหาคม 2559

## 6. อุตสาหกรรมไฟฟ้าและอิเล็กทรอนิกส์ (ต่อ)

### 2. การส่งออก

มูลค่าการส่งออกเครื่องใช้ไฟฟ้าและอิเล็กทรอนิกส์ เดือนสิงหาคม 2559 มีมูลค่า 4,695.70 ล้านดอลลาร์สหรัฐ เพิ่มขึ้นร้อยละ 7.35 เมื่อเทียบกับเดือนเดียวกันของปีก่อน

สินค้าเครื่องใช้ไฟฟ้า มีมูลค่าการส่งออก 1,924.78 ล้านดอลลาร์สหรัฐ เพิ่มขึ้นร้อยละ 13.24 เมื่อเทียบกับเดือนเดียวกันของปีก่อน เนื่องจากการส่งออกไปตลาดหลักปรับตัวเพิ่มขึ้นทั้งหมด ได้แก่ อาเซียน สหภาพยุโรป จีน สหรัฐอเมริกา และญี่ปุ่น เพิ่มขึ้นร้อยละ 4.00, 14.11, 37.84, 14.83 และ 17.45 เมื่อเทียบกับเดือนเดียวกันของปีก่อน ตามลำดับ โดยสินค้าหลักที่มีการส่งออกมากที่สุด ได้แก่ เครื่องปรับอากาศมีมูลค่าส่งออก 316.46 ล้านดอลลาร์สหรัฐ เพิ่มขึ้นถึงร้อยละ 32.06 เมื่อเทียบกับเดือนเดียวกันของปีก่อน จากการส่งออกไปตลาดหลักทั้งหมดปรับตัวเพิ่มขึ้น ได้แก่ อาเซียน สหภาพยุโรป จีน สหรัฐอเมริกา และญี่ปุ่น เพิ่มขึ้นร้อยละ 13.27, 104.72, 327.50, 171.85 และ 65.60 เมื่อเทียบกับเดือนเดียวกันของปีก่อน ตามลำดับ รองลงมา คือ เครื่องอุปกรณ์ไฟฟ้าสำหรับตัดต่อป้องกันวงจรไฟฟ้า รวมถึง แป้นและแผงควบคุม มีมูลค่า 247.83 ล้านดอลลาร์สหรัฐ เพิ่มขึ้นร้อยละ 30.39 เมื่อเทียบกับเดือนเดียวกันของปีก่อน จากการส่งออกไปตลาดหลักทั้งหมดปรับตัวเพิ่มขึ้น ได้แก่ อาเซียน สหภาพยุโรป จีน สหรัฐอเมริกา และญี่ปุ่น เพิ่มขึ้นร้อยละ 25.95, 27.08, 29.67, 21.71 และ 29.16 เมื่อเทียบกับเดือนเดียวกันของปีก่อน ตามลำดับ

สินค้าอิเล็กทรอนิกส์ มีมูลค่าการส่งออก 2,770.92 ล้านดอลลาร์สหรัฐ เพิ่มขึ้นร้อยละ 3.61 เมื่อเทียบกับเดือนเดียวกันของปีก่อน เนื่องจากการส่งออกไปตลาดหลักปรับตัวเพิ่มขึ้น ได้แก่ จีน และสหรัฐอเมริกา เพิ่มขึ้นร้อยละ 0.19 และ 13.38 เมื่อเทียบกับเดือนเดียวกันของปีก่อน ตามลำดับ โดย

สินค้าอิเล็กทรอนิกส์ที่มีมูลค่าการส่งออกสูงสุด คือ อุปกรณ์ประกอบของเครื่องคอมพิวเตอร์ มีมูลค่าส่งออก 1,488.44 ล้านดอลลาร์สหรัฐ เพิ่มขึ้นร้อยละ 3.16 เมื่อเทียบกับเดือนเดียวกันของปีก่อน เนื่องจากการส่งออกไปตลาดหลักส่วนใหญ่ปรับตัวเพิ่มขึ้น ได้แก่ อาเซียน จีน และสหรัฐอเมริกา เพิ่มขึ้นร้อยละ 4.45, 3.87 และ 12.03 เมื่อเทียบกับเดือนเดียวกันของปีก่อน ยกเว้นสหภาพยุโรป และญี่ปุ่น ลดลงร้อยละ 10.76 และ 8.39 เมื่อเทียบกับเดือนเดียวกันของปีก่อน ตามลำดับ รองลงมา คือ แผงวงจรไฟฟ้า มีมูลค่าส่งออก 741.21 ล้านดอลลาร์สหรัฐ เพิ่มขึ้นร้อยละ 6.23 เมื่อเทียบกับเดือนเดียวกันของปีก่อน เนื่องจากการส่งออกไป สหภาพยุโรป และญี่ปุ่น เพิ่มขึ้นร้อยละ 7.85 และ 15.85 เมื่อเทียบกับเดือนเดียวกันของปีก่อน ยกเว้น อาเซียน จีน และสหรัฐอเมริกา ลดลงร้อยละ 2.01 2.98 และ 0.39 เมื่อเทียบกับ เดือนเดียวกันของปีก่อน

### 3. แนวโน้ม

ภาพรวมอุตสาหกรรมไฟฟ้าและอิเล็กทรอนิกส์เดือนกันยายน 2559 จากแบบจำลองดัชนีชี้หน้าที่จัดทำโดยสถาบันไฟฟ้าและอิเล็กทรอนิกส์ ประมาณการแนวโน้มการผลิตเครื่องใช้ไฟฟ้าและอิเล็กทรอนิกส์เพิ่มขึ้นร้อยละ 8.97 เมื่อเทียบกับเดือนเดียวกันของปีก่อน โดยอุตสาหกรรมไฟฟ้าคาดว่าจะเพิ่มขึ้นร้อยละ 16.36 เมื่อเทียบกับเดือนเดียวกันของปีก่อน โดยเฉพาะเครื่องใช้ไฟฟ้าทางความเย็น เช่น เครื่องปรับอากาศ และตู้เย็น เนื่องจากเครื่องปรับอากาศสามารถขยายตัวได้ทั้งตลาดในประเทศและตลาดส่งออกหลัก สำหรับอุตสาหกรรมอิเล็กทรอนิกส์ คาดว่าจะปรับตัวเพิ่มขึ้นร้อยละ 1.59 เมื่อเทียบกับเดือนเดียวกันของปีก่อน จากการปรับตัวเพิ่มขึ้นของ IC เนื่องจากเป็นชิ้นส่วนสำคัญในการพัฒนาสินค้าที่มีการใช้เทคโนโลยีที่สูงขึ้น