



## ภาวะเศรษฐกิจอุตสาหกรรม เดือนกุมภาพันธ์ 2560

### สรุปประเด็นสำคัญ

**ดัชนีผลผลิตอุตสาหกรรม** เดือนกุมภาพันธ์ 2560 หดตัวร้อยละ 0.9 เมื่อเทียบกับเดือนที่ผ่านมา และหดตัวร้อยละ 1.5 เมื่อเทียบกับช่วงเดียวกันของปีก่อน โดยอุตสาหกรรมสำคัญที่หดตัว อาทิ รถยนต์ เครื่องยนต์สำหรับยานยนต์ ผลิตภัณฑ์ยางอื่น ๆ ที่มีใช้ยางรถยนต์ เครื่องปรับอากาศ สำหรับอุตสาหกรรมที่ยังขยายตัวได้ อาทิ น้ำตาล ชิ้นส่วนอิเล็กทรอนิกส์ เหล็กและผลิตภัณฑ์เหล็ก ผลิตภัณฑ์ทางเภสัชกรรม

อุตสาหกรรมรถยนต์ เดือนกุมภาพันธ์ ปี 2560 หดตัวจากสินค้ารถปิคอัพ เป็นหลัก โดยพบว่าปริมาณส่งออกรถยนต์ลดลง เนื่องจากลูกค้าในประเทศแถบตะวันออกกลาง ซึ่งเป็นตลาดส่งออกหลัก นำเข้าลดลงเนื่องจากประสบปัญหาทางการเมืองและเศรษฐกิจ

อุตสาหกรรมผลิตภัณฑ์ยางอื่น ๆ ที่มีใช้ยางรถยนต์ เดือนกุมภาพันธ์ ปี 2560 หดตัวจากยางแผ่นและยางแท่ง เนื่องจาก ปัญหาน้ำท่วมในภาคใต้ช่วงต้นปีส่งผลกระทบต่อปริมาณวัตถุดิบ (น้ำยาง) ออกสู่ตลาดน้อย

อุตสาหกรรมเครื่องปรับอากาศ กุมภาพันธ์ 2560 หดตัว เนื่องจากมีการเลิกผลิตสินค้ารุ่นเก่าซึ่งเป็นสินค้าหลักที่ผลิตจำนวนมากมาผลิตสินค้ารุ่นใหม่ที่มีคุณภาพและประหยัดพลังงาน (Inverter)

อุตสาหกรรมผลิตภัณฑ์ทางเภสัชกรรม กุมภาพันธ์ 2560 ขยายตัว เนื่องจากในปีก่อนผู้ผลิตรายใหญ่ได้หยุดปรับปรุงระบบการผลิตใหม่เป็นเวลา 2 เดือนตั้งแต่เดือนมกราคม-กุมภาพันธ์ 2559 รวมทั้งในปีนี้มีมีการเปิดตลาดยาเม็ดได้ใหม่ในประเทศฮ่องกง เกาหลี และญี่ปุ่น ทำให้การผลิตมีแนวโน้มปรับตัวสูงขึ้น

**การแจ้งประกอบกิจการและการจำหน่ายทะเบียนโรงงาน** เดือนกุมภาพันธ์ 2560 มีโรงงานที่ได้รับใบอนุญาตและแจ้งประกอบกิจการจำนวน 275 ราย ลดลงจากเดือนมกราคม 2560 ร้อยละ 6.5 มียอดเงินลงทุนรวมลดลงร้อยละ 25.5 และมีจำนวนการจ้างงานลดลงร้อยละ 8.5 โดยอุตสาหกรรมที่สำคัญ ได้แก่ อุตสาหกรรมกระดาษและเย็บกระดาษที่ขับเคลื่อนด้วยเครื่องยนต์ จำนวนเงินทุน 1,077 ล้านบาท เมื่อเปรียบเทียบกับเดือนเดียวกันของปีก่อน มีโรงงานที่ได้รับใบอนุญาตและแจ้งประกอบกิจการเพิ่มขึ้นจากเดือนกุมภาพันธ์ 2559 ร้อยละ 7.4 สำหรับโรงงานที่จำหน่ายทะเบียนโรงงานมีจำนวน 82 ราย น้อยกว่าเดือนมกราคม 2560 ร้อยละ 14.6 และน้อยกว่าเดือนเดียวกันของปีก่อน ร้อยละ 61.3



## ภาวะเศรษฐกิจอุตสาหกรรม เดือนกุมภาพันธ์ 2560

**การนำเข้าของภาคอุตสาหกรรมไทย** ในเดือนกุมภาพันธ์ 2560 การนำเข้าเครื่องจักรใช้ในอุตสาหกรรมและส่วนประกอบ มีมูลค่า 1,231.3 ล้านดอลลาร์สหรัฐฯ หดตัวร้อยละ 2.6 เมื่อเทียบกับเดือนเดียวกันของปีก่อน จากการนำเข้าเครื่องยนต์ เพลาส่งกำลังและส่วนประกอบเครื่องกังหันไอพ่นและส่วนประกอบ และเครื่องจักรและอุปกรณ์ใช้ในการแปรรูปยาง ที่หดตัว อย่างไรก็ตาม การนำเข้าเครื่องจักรสิ่งทอ เครื่องจักรในอุตสาหกรรมการพิมพ์ และเครื่องจักรใช้ในการก่อสร้างและส่วนประกอบ ขยายตัว

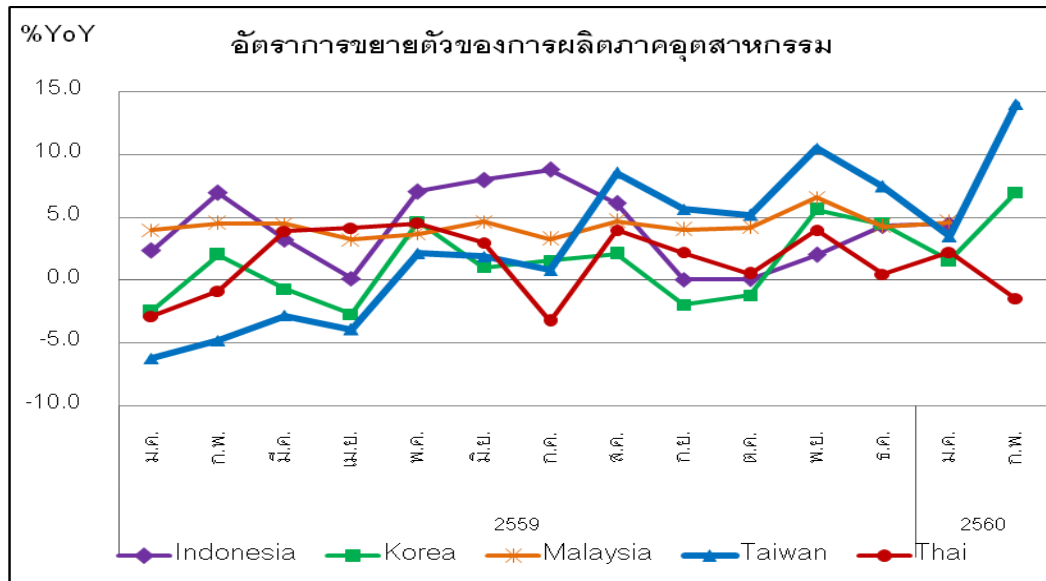
ด้านการนำเข้าสินค้าวัตถุดิบและกึ่งสำเร็จรูป (ไม่รวมทองคำ) มีมูลค่า 5,871.5 ล้านดอลลาร์สหรัฐฯ ขยายตัวร้อยละ 16.2 เมื่อเทียบกับเดือนเดียวกันของปีก่อน ตามการนำเข้าด้ายและเส้นใย เคมีภัณฑ์ผลิตภัณฑ์ทำจากพลาสติก เหล็ก เหล็กกล้าและผลิตภัณฑ์ และอุปกรณ์ส่วนประกอบเครื่องใช้ไฟฟ้าและอิเล็กทรอนิกส์ ที่ขยายตัวต่อเนื่อง

**การใช้ไฟฟ้าของภาคอุตสาหกรรมการผลิต** ในเดือนกุมภาพันธ์ 2560 มีปริมาณทั้งหมดจำนวน 9,500.3 ล้านกิโลวัตต์-ชั่วโมง ลดลงจากเดือนที่ผ่านมาร้อยละ 2.3 ที่ปริมาณ 9,725 ล้านกิโลวัตต์-ชั่วโมง แต่เพิ่มขึ้นจากช่วงเดียวกันของปี 2559 ร้อยละ 1.7 ที่ปริมาณ 9,341.3 ล้านกิโลวัตต์-ชั่วโมง หากพิจารณาแยกการใช้ไฟฟ้าตามขนาดของกิจการ พบว่า ทุกกิจการของปริมาณการใช้ไฟฟ้าทั้งกิจการขนาดเล็ก ขนาดกลางและขนาดใหญ่ มีปริมาณการใช้ไฟฟ้าลดลงจากเดือนที่ผ่านมาแต่เพิ่มขึ้นจากช่วงเดียวกันของปี 2559



## ภาวะเศรษฐกิจอุตสาหกรรม เดือนกุมภาพันธ์ 2560

ภาวะเศรษฐกิจอุตสาหกรรมของไทยเดือนกุมภาพันธ์ 2560 เปรียบเทียบกับประเทศสำคัญในเอเชีย



การผลิตในภาคอุตสาหกรรมไทยเมื่อพิจารณาจากดัชนีผลผลิตอุตสาหกรรม\* (Manufacturing Production Index : MPI) เมื่อเปรียบเทียบกับเดือนเดียวกันของปีก่อน หดตัวร้อยละ 1.5 อุตสาหกรรมสำคัญที่ส่งผลด้านลบต่อดัชนีผลผลิตอุตสาหกรรม เช่น ยานยนต์ ชิ้นส่วนสำหรับยานยนต์และเครื่องยนต์ ผลิตภัณฑ์ยางอื่น ๆ เครื่องปรับอากาศ และผลิตภัณฑ์ที่ได้จากการกลั่นปิโตรเลียม เป็นต้น

ขณะที่การผลิตในภาคอุตสาหกรรมประเทศไต้หวันขยายตัวร้อยละ 14.0

การผลิตในภาคอุตสาหกรรมประเทศเกาหลีใต้ขยายตัวร้อยละ 7.0

สำหรับข้อมูลการผลิตในภาคอุตสาหกรรมประเทศมาเลเซีย และอินโดนีเซีย ประจำเดือนกุมภาพันธ์ 2560 ยังไม่มีการเผยแพร่ โดยในเดือนมกราคม 2560 การผลิตในภาคอุตสาหกรรมประเทศมาเลเซีย และอินโดนีเซียขยายตัวร้อยละ 4.6 และ 4.5 ตามลำดับ

\*หมายเหตุ : ดัชนีผลผลิตอุตสาหกรรม (Manufacturing Production Index : MPI) ในเดือนกุมภาพันธ์ 2560 มีการปรับปรุงข้อมูลดัชนีผลผลิตอุตสาหกรรม โดยมีการลดจำนวนกลุ่มอุตสาหกรรมจากเดิม 61 กลุ่มอุตสาหกรรม เป็น 59 กลุ่มอุตสาหกรรม



## ภาวะเศรษฐกิจอุตสาหกรรม เดือนกุมภาพันธ์ 2560

### สถานภาพการประกอบกิจการอุตสาหกรรมเดือนกุมภาพันธ์ 2560

ภาวะการประกอบกิจการของโรงงานจากกรมโรงงานอุตสาหกรรมในเดือนกุมภาพันธ์ 2560 เมื่อเปรียบเทียบกับเดือนมกราคม 2560 มีโรงงานที่เริ่มประกอบกิจการจำนวน 275 ราย ลดลงจากเดือนมกราคม 2560 ซึ่งมีโรงงานเริ่มประกอบกิจการจำนวน 294 ราย หรือคิดเป็นจำนวนน้อยกว่าร้อยละ 6.5 มียอดเงินลงทุนรวมทั้งสิ้น 13,719 ล้านบาท ลดลงจากเดือนมกราคม 2560 ซึ่งมีการลงทุน 18,410 ล้านบาท ร้อยละ 25.5 และมีการจ้างงานจำนวน 8,856 คน ลดลงจากเดือนมกราคม 2560 ที่มีจำนวนการจ้างงาน 9,675 คน ร้อยละ 8.5

ภาวะการประกอบกิจการของโรงงานจากกรมโรงงานอุตสาหกรรมในเดือนกุมภาพันธ์ 2560 เมื่อเปรียบเทียบกับเดือนเดียวกันของปีก่อน มีโรงงานที่เริ่มประกอบกิจการมากกว่าเดือนกุมภาพันธ์ 2559 ซึ่งมีโรงงานเริ่มประกอบกิจการจำนวน 256 ราย หรือคิดเป็นจำนวนมากกว่าร้อยละ 7.4 แต่มียอดเงินลงทุนรวมลดลงจากเดือนกุมภาพันธ์ 2559 ซึ่งมีการลงทุน 21,589 ล้านบาท ร้อยละ 36.5 และมีการจ้างงานรวมลดลงจากเดือนกุมภาพันธ์ 2559 ที่มีจำนวนการจ้างงาน 9,686 คน ร้อยละ 8.6

- อุตสาหกรรมที่มีจำนวนโรงงานเริ่มประกอบกิจการมากที่สุดในเดือนกุมภาพันธ์ 2560 คือ อุตสาหกรรมกระดาษหรือลอกกระดาษ ทราย หรือดิน จำนวน 27 โรงงาน รองลงมา คือ อุตสาหกรรมอาหารแช่แข็งแช่เย็นที่ขับเคลื่อนด้วยเครื่องยนต์ จำนวน 21 โรงงาน
- อุตสาหกรรมที่เริ่มประกอบกิจการโดยมีการลงทุนสูงสุดในเดือนกุมภาพันธ์ 2560 คือ อุตสาหกรรมอาหารแช่แข็งแช่เย็นที่ขับเคลื่อนด้วยเครื่องยนต์ จำนวนเงินทุน 1,077.74 ล้านบาท รองลงมาคือ อุตสาหกรรมทำผลิตภัณฑ์อาหารสำเร็จรูปจากเนื้อสัตว์ จำนวนเงินทุน 926.15 ล้านบาท
- อุตสาหกรรมที่เริ่มประกอบกิจการและมีการจ้างงานสูงสุดในเดือนกุมภาพันธ์ 2560 คือ อุตสาหกรรมอาหารหรือเครื่องดื่มจากผักหรือผลไม้และบรรจุในภาชนะที่ผนึกและอากาศเข้าไม่ได้ จำนวนคนงาน 1,755 คน รองลงมา คือ อุตสาหกรรม ทำผลิตภัณฑ์อาหารสำเร็จรูปจากเนื้อสัตว์ จำนวนคนงาน 750 คน



## ภาวะเศรษฐกิจอุตสาหกรรม เดือนกุมภาพันธ์ 2560

ภาวะการเลิกกิจการของโรงงานจากกรมโรงงานอุตสาหกรรมในเดือนกุมภาพันธ์ 2560 เมื่อเปรียบเทียบกับเดือนมกราคม 2560 มีโรงงานที่ปิดดำเนินกิจการจำนวน 82 ราย น้อยกว่าเดือนมกราคม 2560 ซึ่งมีโรงงานที่ปิดดำเนินกิจการจำนวน 96 ราย คิดเป็นร้อยละ 14.6 มีเงินทุนของการเลิกกิจการรวม 861 ล้านบาท น้อยกว่าเดือนมกราคม 2560 ที่การเลิกกิจการคิดเป็นเงินทุน 1,072 ล้านบาท และมีการเลิกจ้างงานจำนวน 1,174 คน น้อยกว่าเดือนมกราคม 2560 ซึ่งมีการเลิกจ้างงานจำนวน 2,967 คน

ภาวะการเลิกกิจการของโรงงานจากกรมโรงงานอุตสาหกรรมในเดือนกุมภาพันธ์ 2560 เมื่อเปรียบเทียบกับเดือนเดียวกันของปีก่อน มีโรงงานที่ปิดดำเนินกิจการน้อยกว่าเดือนกุมภาพันธ์ 2559 ซึ่งมีโรงงานที่ปิดดำเนินกิจการจำนวน 212 ราย คิดเป็นจำนวนน้อยกว่าร้อยละ 61.3 มีเงินทุนของการเลิกกิจการน้อยกว่าเดือนกุมภาพันธ์ 2559 ที่การเลิกกิจการคิดเป็นเงินทุน 3,102 ล้านบาท และมีการเลิกจ้างงานน้อยกว่าเดือนกุมภาพันธ์ 2559 ที่การเลิกจ้างงานมีจำนวน 5,022 คน

- อุตสาหกรรมที่มีจำนวนโรงงานเลิกกิจการมากที่สุดในเดือนกุมภาพันธ์ 2560 คือ อุตสาหกรรม การทำผลิตภัณฑ์คอนกรีต ผลิตภัณฑ์คอนกรีตผสมผลิตภัณฑ์ยิปซัม จำนวน 8 โรงงาน รองลงมา คือ อุตสาหกรรมการชุบหรือลอก กวาด ทราาย หรือดิน จำนวน 7 โรงงาน
- อุตสาหกรรมที่เลิกประกอบกิจการโดยที่มีเงินลงทุนสูงสุดในเดือนกุมภาพันธ์ 2560 คือ อุตสาหกรรมการบรรจุก๊าซ เงินทุน 281.1 ล้านบาท รองลงมาคือ อุตสาหกรรมการทำผลิตภัณฑ์คอนกรีต ผลิตภัณฑ์คอนกรีตผสมผลิตภัณฑ์ยิปซัม เงินทุน 94.4 ล้านบาท
- อุตสาหกรรมที่เลิกประกอบกิจการและจำนวนคนงานสูงสุดในเดือนกุมภาพันธ์ 2560 คือ อุตสาหกรรมการตัดหรือการเย็บเครื่องนุ่งห่ม ผ้าเช็ดหน้า ผ้าพันคอ จำนวนคนงาน 267 คน รองลงมาคือ อุตสาหกรรมการทำผลิตภัณฑ์คอนกรีต ผลิตภัณฑ์คอนกรีตผสมผลิตภัณฑ์ยิปซัม จำนวนคนงาน 158 คน

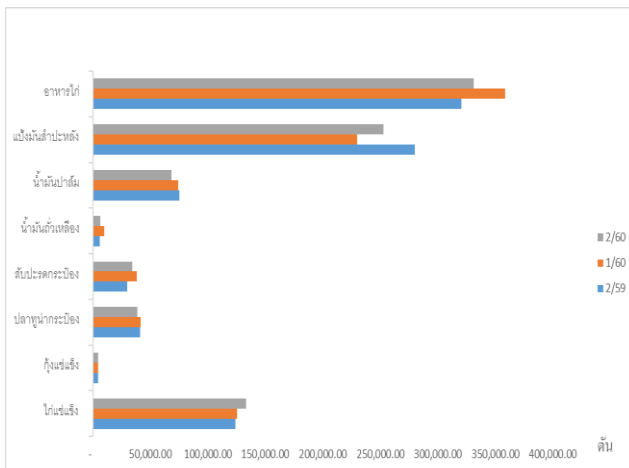


# ภาวะเศรษฐกิจอุตสาหกรรม เดือนกุมภาพันธ์ 2560

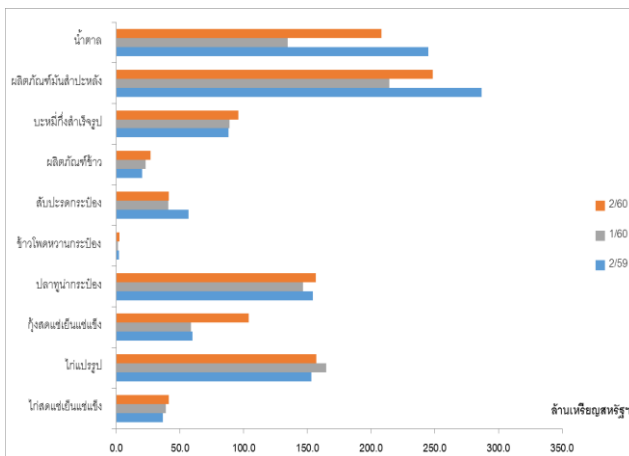
## 1. อุตสาหกรรมอาหาร

ภาวะการผลิตและการบริโภคในประเทศปรับตัวเพิ่มขึ้นจากเศรษฐกิจในประเทศฟื้นตัวและมูลค่าการส่งออกของอุตสาหกรรมอาหารปรับตัวเพิ่มขึ้นจากช่วงเดียวกันของปีก่อน เนื่องจากความต้องการของตลาดส่งออกยังมีอย่างต่อเนื่องและระดับราคาที่ปรับเพิ่มขึ้น

ปริมาณการผลิตอุตสาหกรรมอาหารที่สำคัญ



มูลค่าการส่งออกอุตสาหกรรมอาหารที่สำคัญ



## 1. การผลิต

ภาวะการผลิตกลุ่มสินค้าอาหารสำคัญ (ไม่รวมน้ำตาล) เดือนกุมภาพันธ์ 2560 ปรับตัวเพิ่มขึ้นจากเดือนเดียวกันของปีก่อน ร้อยละ 0.6 แบ่งเป็น

1) กลุ่มสินค้าที่อิงตลาดส่งออก เช่น สับปะรดกระป๋องและกุ้งแช่แข็ง ปรับตัวเพิ่มขึ้นร้อยละ 14.5 และ 5.6 และ ตามลำดับเนื่องจากมีวัตถุดิบเพิ่มมากขึ้นกว่าปีก่อน

2) กลุ่มสินค้าที่อิงตลาดภายในประเทศ แบ่งเป็นสินค้าที่ใช้วัตถุดิบจากในประเทศ เช่น น้ำมันปาล์มปรับตัวลดลงร้อยละ 9.1 จากความต้องการบริโภคลดลง สำหรับสินค้าที่ใช้วัตถุดิบนำเข้า คือน้ำมันถั่วเหลืองการผลิตปรับตัวเพิ่มขึ้นร้อยละ 9.6 เนื่องจากความต้องการบริโภคภายในปรับตัวเพิ่มขึ้นอย่างต่อเนื่องจากราคาที่ปรับลดลงใกล้เคียงกับราคาน้ำมันปาล์ม

## 2. การตลาด

1) ตลาดในประเทศ ปริมาณการจำหน่ายสินค้าอาหารและเกษตรในประเทศเดือนกุมภาพันธ์ 2560 ปรับตัวเพิ่มขึ้นจากเดือนเดียวกันของปีก่อน ร้อยละ 2.3 จากเศรษฐกิจในประเทศที่เริ่มฟื้นตัว

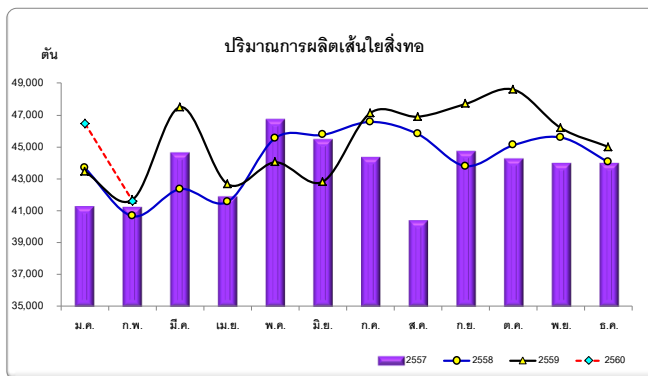
2) ตลาดต่างประเทศ ภาพรวมมูลค่าการส่งออกสินค้าอาหาร (ไม่รวมน้ำตาล) เดือนกุมภาพันธ์ 2560 ปรับตัวเพิ่มขึ้นจากเดือนเดียวกันของปีก่อนร้อยละ 1.8 ในกลุ่มสินค้าที่สำคัญ เช่น กุ้งสดแช่เย็นแช่แข็ง ข้าวโพดหวานกระป๋อง ผลิตภัณฑ์ข้าว ไก่สดแช่เย็นแช่แข็ง บะหมี่กึ่งสำเร็จรูป ไก่แปรรูป และปลาชุกน้ำกระป๋อง ปรับตัวเพิ่มขึ้นร้อยละ 73.8, 38.1, 32.7, 12.0, 8.4, 2.5 และ 1.5 ตามลำดับ สำหรับมูลค่าการส่งออกน้ำตาลปรับตัวลดลงเมื่อเทียบกับเดือนเดียวกันของปีก่อนร้อยละ 15.0 จากปริมาณน้ำตาลที่ลดลง แม้ระดับราคาส่งออกปรับตัวตามราคาตลาดโลกก็ตาม



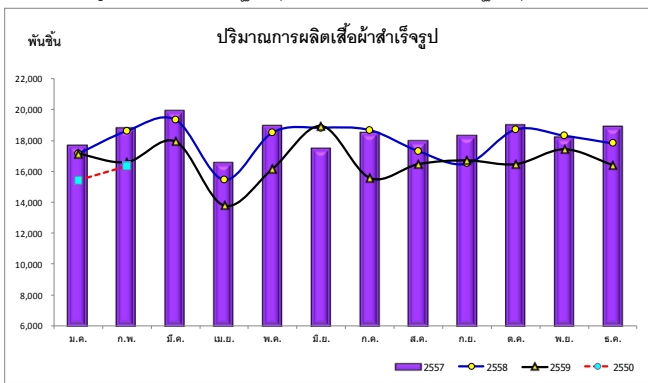
# ภาวะเศรษฐกิจอุตสาหกรรม เดือนกุมภาพันธ์ 2560

## 2. อุตสาหกรรมสิ่งทอและเครื่องนุ่งห่ม

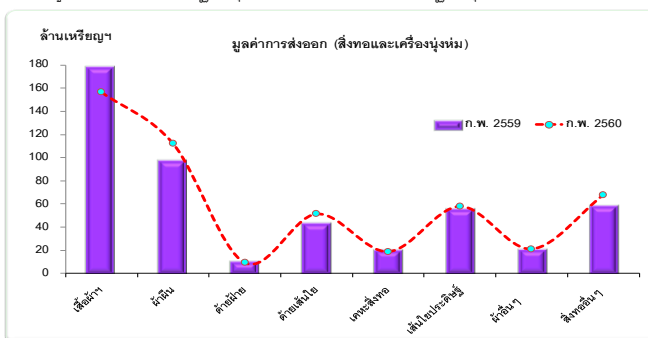
“การผลิตกลุ่มสิ่งทอเพิ่มขึ้นในผลิตภัณฑ์เส้นด้ายจากการส่งออกในตลาดเกาหลีใต้ ญี่ปุ่น บังคลาเทศ และเวียดนาม ที่ขยายตัวสูงขึ้น ในส่วนกลุ่มเครื่องนุ่งห่ม ยังสามารถขยายตัวได้โดยเฉพาะการส่งออกในตลาดอาเซียน”



ที่มา : ศูนย์สารสนเทศเศรษฐกิจอุตสาหกรรม สำนักงานเศรษฐกิจอุตสาหกรรม



ที่มา : ศูนย์สารสนเทศเศรษฐกิจอุตสาหกรรม สำนักงานเศรษฐกิจอุตสาหกรรม



ที่มา : ศูนย์เทคโนโลยีสารสนเทศและการสื่อสาร กรมเจรจาการค้าระหว่างประเทศ กระทรวงพาณิชย์

### 1. การผลิต

- ผลิตภัณฑ์กลุ่มสิ่งทอ เมื่อเปรียบเทียบกับช่วงเดียวกันของปีก่อน การผลิตกลุ่มเส้นใยสิ่งทอในภาพรวมชะลอตัวลงเล็กน้อย ร้อยละ 0.2 ในสินค้าเส้นใยสังเคราะห์ จากความต้องการใช้ภายใน ประเทศเป็นส่วนใหญ่ ประกอบกับมีการผลิตสะสมเพิ่มขึ้นในช่วง 7 เดือนที่ผ่านมา ในส่วนการผลิตเส้นด้ายเพิ่มขึ้นต่อเนื่องเป็นเดือนที่สาม ร้อยละ 4.4 จากคำสั่งซื้อในตลาดอาเซียน สำหรับการผลิตผ้าผืน เพื่อผลิตเสื้อผ้าสำเร็จรูป และเคหะสิ่งทออื่น ๆ ลดลง ร้อยละ 3.5 ตามคำสั่งซื้อที่ชะลอตัวในช่วงนี้

- ผลิตภัณฑ์กลุ่มเครื่องนุ่งห่ม เมื่อเปรียบเทียบกับช่วงเดียวกันของปีก่อน การผลิตเสื้อผ้าสำเร็จรูปภาพรวมลดลง ร้อยละ 1.7 ลดลงตามคำสั่งซื้อของตลาดหลักที่ยังฟื้นตัวไม่ชัดเจน และมีการย้ายฐานของผู้ผลิตเสื้อผ้าสำเร็จรูปรายใหญ่ไปประเทศเพื่อนบ้าน

### 2. การจำหน่าย

- กลุ่มเส้นใยสิ่งทอในภาพรวม เมื่อเปรียบเทียบกับช่วงเดียวกันของปีก่อน มีปริมาณการจำหน่ายเพื่อผลิตสินค้าต่อเนื่อง อาทิ เคหะสิ่งทอ ผ้าผืน เสื้อผ้าสำเร็จรูป ลดลง ร้อยละ 3.2 ตามความต้องการของตลาดที่ลดลง ในส่วนเสื้อผ้าสำเร็จรูปเพิ่มขึ้นในกลุ่มเสื้อผ้าถักร้อยละ 6.1 ทั้งเครื่องแต่งกายชั้นนอกบุรุษ/สตรี และชั้นในสตรีและเด็กหญิง ซึ่งเป็นผลจากกลยุทธ์ส่งเสริมการขายของแบรนด์สินค้าต่าง ๆ ให้แก่พนักงานและผู้บริโภคทั่วไปในช่วงปลายปีต่อเนื่องต้นปี

- การส่งออก เมื่อเปรียบเทียบกับช่วงเดียวกันของปีก่อน กลุ่มเส้นใยสิ่งทอเพิ่มขึ้น ร้อยละ 6.2 โดยเฉพาะด้ายและเส้นใยประดิษฐ์ เพิ่มขึ้นต่อเนื่องกันเป็นเดือนที่สี่ ร้อยละ 9.7 จากความต้องการในตลาดเกาหลีใต้ ญี่ปุ่น บังคลาเทศ และเวียดนาม ในส่วนเส้นใยประดิษฐ์เพิ่มขึ้น ร้อยละ 2.8 โดยเฉพาะในตลาดจีน เวียดนาม บังคลาเทศ และสหรัฐอเมริกา นอกจากนี้ ผ้าผืนเพิ่มขึ้น ร้อยละ 14.6 ในตลาดอาเซียน เช่น เวียดนาม เมียนมา กัมพูชา และอินโดนีเซีย สำหรับเสื้อผ้าสำเร็จรูปลดลง ร้อยละ 12.2 ซึ่งเป็นการลดลงอย่างต่อเนื่องในช่วง 2 ปีที่ผ่านมา จากคำสั่งซื้อลดลงในตลาดหลัก ได้แก่ ญี่ปุ่น สหรัฐอเมริกา และสหภาพยุโรป อย่างไรก็ตาม การส่งออกในตลาดอาเซียนยังขยายตัวได้ดี ร้อยละ 17.8





## ภาวะเศรษฐกิจอุตสาหกรรม เดือนกุมภาพันธ์ 2560

### 3. อุตสาหกรรมเหล็กและเหล็กกล้า

#### 1. การผลิต

สถานการณ์การผลิตของอุตสาหกรรมเหล็กในเดือนกุมภาพันธ์ 2560 เพิ่มขึ้นเมื่อเทียบกับช่วงเดียวกันของปีก่อน โดยดัชนีผลผลิตอุตสาหกรรมในเดือนนี้มีค่า 130.18 มีอัตราการเปลี่ยนแปลงเพิ่มขึ้น ร้อยละ 7.39 เมื่อเทียบกับเดือนก่อน โดยเป็นการเพิ่มขึ้นอย่างต่อเนื่อง 7 เดือน แต่การบริโภคในประเทศมีปริมาณ 1,336,503 ตัน ลดลง ร้อยละ 0.1 เมื่อเทียบกับช่วงเดียวกันของปีก่อน โดยเป็นการบริโภคลดลงในเดือนที่สอง สำหรับการนำเข้าและการส่งออก เพิ่มขึ้น ร้อยละ 6.00 และ 11.00 ตามลำดับ เมื่อเทียบกับช่วงเดียวกันของปีก่อน โดยแบ่งตามผลิตภัณฑ์ ดังนี้

- ดัชนีผลผลิตในกลุ่มเหล็กทรงแบน เพิ่มขึ้น ร้อยละ 3.17 เมื่อเทียบกับช่วงเดียวกันของปีก่อน โดยเหล็กแผ่นรีดเย็น เพิ่มขึ้น ร้อยละ 15.30 เนื่องจากการขยายตัวของอุตสาหกรรมต่อเนื่อง เช่น ยานยนต์ รองลงมาคือ เหล็กแผ่นเคลือบสังกะสี เพิ่มขึ้น ร้อยละ 14.06 และจากข้อมูลของสถาบันเหล็กและเหล็กกล้าแห่งประเทศไทย พบว่า การบริโภคเหล็กทรงแบนในประเทศ ประมาณ 905,867 ตัน เพิ่มขึ้น ร้อยละ 11.7 โดยเหล็กแผ่นหนารีดร้อนเพิ่มขึ้น ร้อยละ 42.3 เหล็กแผ่นเคลือบดีบุก เพิ่มขึ้น ร้อยละ 36.9 สำหรับการนำเข้า มีปริมาณ 742,354 ตัน เพิ่มขึ้น ร้อยละ 12.9 การส่งออก มีปริมาณ 49,684 ตัน เพิ่มขึ้น ร้อยละ 18.5

- ดัชนีผลผลิตในกลุ่มเหล็กทรงยาว เพิ่มขึ้น ร้อยละ 16.72 โดยเหล็กหลอด เพิ่มขึ้น ร้อยละ 42.51 เหล็กข้ออ้อย เพิ่มขึ้น ร้อยละ 18.34 โดยเป็นการผลิตเพื่อรองรับกับ

โครงการก่อสร้างพื้นฐานขนาดใหญ่ของภาครัฐ เช่น การก่อสร้างถนน การพัฒนาท่าเรือ จากข้อมูลของสถาบันเหล็กและเหล็กกล้าแห่งประเทศไทย พบว่า การบริโภคเหล็กทรงยาวในประเทศ ประมาณ 430,636 ตัน ลดลง ร้อยละ 18.2 สำหรับการนำเข้า มีปริมาณ 202,321 ตัน ลดลง ร้อยละ 13.62 การส่งออก มีปริมาณ 64,420 ตัน เพิ่มขึ้น ร้อยละ 5.80

#### 2. ราคาเหล็ก

จากข้อมูลดัชนีราคาเหล็กต่างประเทศของสถาบันเหล็กและเหล็กกล้าแห่งประเทศไทย พบว่า การเปลี่ยนแปลงของดัชนีราคาเหล็ก (FOB) โดยเฉลี่ยที่สำคัญในตลาด CIS ณ ท่าทะเลดำ (Black Sea) ในเดือนมีนาคม 2560 เทียบกับช่วงเดียวกันของปีก่อน โดยผลิตภัณฑ์เหล็กทุกตัวมีการปรับตัวเพิ่มขึ้น ดังนี้ เหล็กแผ่นรีดเย็น เพิ่มขึ้น จาก 61.91 เป็น 103.27 เพิ่มขึ้น ร้อยละ 66.81 เหล็กแผ่นรีดร้อน เพิ่มขึ้น จาก 62.56 เป็น 99.74 เพิ่มขึ้น ร้อยละ 59.43 เหล็กแท่งแบน เพิ่มขึ้น จาก 63.25 เป็น 97.20 เพิ่มขึ้น ร้อยละ 53.68 เหล็กแท่งเล็ก (Billet) เพิ่มขึ้นจาก 72.70 เป็น 94.41 เพิ่มขึ้น ร้อยละ 29.86 และเหล็กเส้น เพิ่มขึ้นจาก 69.78 เป็น 88.56 เพิ่มขึ้น ร้อยละ 26.91 ซึ่งสาเหตุที่ราคาเหล็กเพิ่มสูงขึ้นเนื่องจากราคาวัตถุดิบ เช่น ถ่านหิน ได้มีการปรับตัวสูงขึ้น



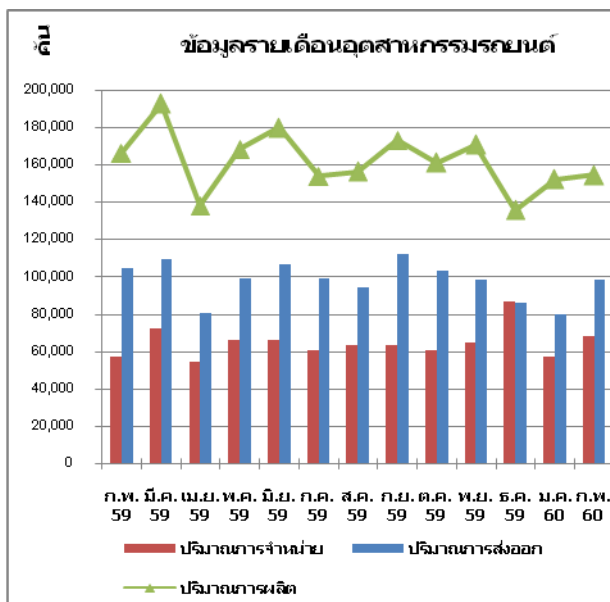


## ภาวะเศรษฐกิจอุตสาหกรรม เดือนกุมภาพันธ์ 2560

### 4. อุตสาหกรรมยานยนต์

#### รถยนต์

อุตสาหกรรมรถยนต์ในเดือนกุมภาพันธ์ 2560 ชะลอตัวเมื่อเปรียบเทียบกับช่วงเดียวกันของปี 2559 โดยเป็นการลดลงของตลาดส่งออก เนื่องจากการชะลอตัวของประเทศคู่ค้า อย่างไรก็ตาม ตลาดในประเทศขยายตัวเนื่องจากการเปิดตัวรถยนต์นั่งรุ่นใหม่จากผู้ประกอบการหลายรายประกอบกับเศรษฐกิจในประเทศปรับตัวดีขึ้นอย่างต่อเนื่อง



#### 1. การผลิตรถยนต์

จำนวน 154,496 คัน ลดลงจากเดือนกุมภาพันธ์ 2559 ซึ่งมีการผลิต 166,412 คัน ร้อยละ 7.16 โดยเป็นการปรับลดลงของการผลิตรถยนต์กระบะ 1 ตันและอเนกประสงค์

#### 2. การจำหน่ายรถยนต์

จำนวน 68,435 คัน เพิ่มขึ้นจากเดือนกุมภาพันธ์ 2559 ซึ่งมีการจำหน่าย 57,093 คัน ร้อยละ 19.87 โดยเป็นการปรับเพิ่มขึ้นของการจำหน่ายรถยนต์นั่ง รถยนต์กระบะ 1 ตันและรถยนต์เพื่อการพาณิชย์

#### 3. การส่งออกรถยนต์

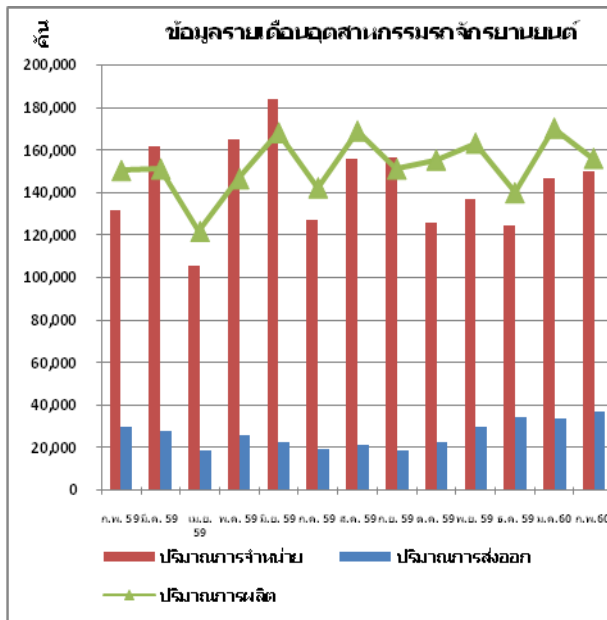
จำนวน 98,237 คัน ลดลงจากเดือนกุมภาพันธ์ 2559 ซึ่งมีการส่งออก 104,712 คัน ร้อยละ 6.18 โดยตลาดส่งออกมีการชะลอตัวในประเทศแถบเอเชีย ตะวันออกกลาง อเมริกากลางและอเมริกาใต้



## ภาวะเศรษฐกิจอุตสาหกรรม เดือนกุมภาพันธ์ 2560

### รถจักรยานยนต์

อุตสาหกรรมรถจักรยานยนต์ในเดือนกุมภาพันธ์ 2560 ขยายตัวเมื่อเปรียบเทียบกับช่วงเดียวกันของปี 2559 โดยเป็นการเพิ่มขึ้นของตลาดในประเทศ และตลาดส่งออก



#### 1. การผลิตรถจักรยานยนต์

จำนวน 156,288 คัน เพิ่มขึ้นจากเดือนกุมภาพันธ์ 2559 ซึ่งมีการผลิต 150,603 คัน ร้อยละ 3.77 โดยเป็นการปรับเพิ่มขึ้นของการผลิตรถจักรยานยนต์แบบอเนกประสงค์ และแบบสปอร์ต

#### 2. การจำหน่ายรถจักรยานยนต์

จำนวน 150,525 คัน เพิ่มขึ้นจากเดือนกุมภาพันธ์ 2559 ซึ่งมีการจำหน่าย 131,748 คัน ร้อยละ 14.25 โดยเป็นการปรับเพิ่มขึ้นของการจำหน่ายรถจักรยานยนต์ขนาด 101-125 ซีซี ขนาด 126-150 ซีซี และขนาดมากกว่าหรือเท่ากับ 151 ซีซี

#### 3. การส่งออกรถจักรยานยนต์สำเร็จรูป(CBU)

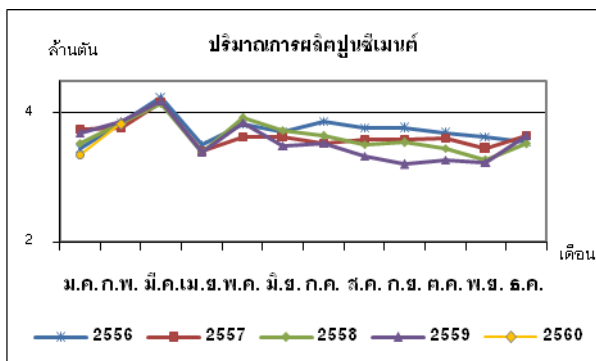
จำนวน 37,203 คัน เพิ่มขึ้นจากเดือนกุมภาพันธ์ 2559 ซึ่งมีการส่งออก 30,028 คัน ร้อยละ 23.89 โดยตลาดส่งออกมีการขยายตัวในประเทศสหราชอาณาจักร เนเธอร์แลนด์ และเมียนมา



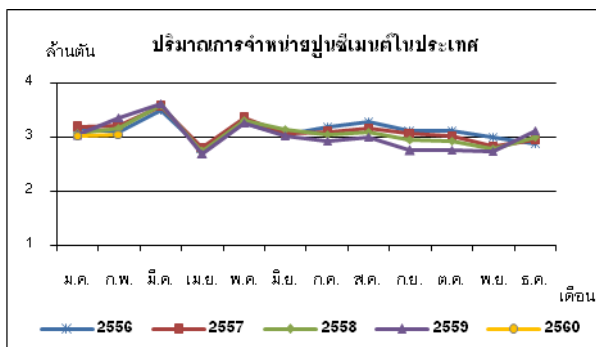
# ภาวะเศรษฐกิจอุตสาหกรรม เดือนกุมภาพันธ์ 2560

## 5. อุตสาหกรรมปูนซีเมนต์

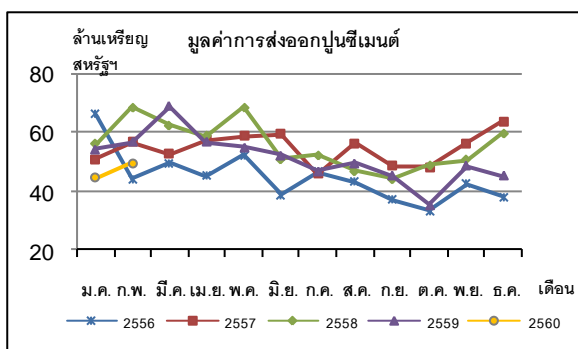
อุตสาหกรรมปูนซีเมนต์ในภาพรวมหดตัวลงเมื่อเทียบกับช่วงเดียวกันของปีก่อน โดยมีปริมาณการผลิตและจำหน่ายในประเทศลดลงต่อเนื่องจากเดือนมกราคมที่ผ่านมา เนื่องจากภาคก่อสร้างในประเทศยังอยู่ในภาวะชะลอตัว สำหรับมูลค่าการส่งออกปรับตัวลดลงจากการปรับลดการสั่งซื้อปูนซีเมนต์ลงของเมียนมา



ที่มา : ศูนย์สารสนเทศเศรษฐกิจอุตสาหกรรม สำนักงานเศรษฐกิจอุตสาหกรรม



ที่มา : ศูนย์สารสนเทศเศรษฐกิจอุตสาหกรรม สำนักงานเศรษฐกิจอุตสาหกรรม



ที่มา : ศูนย์เทคโนโลยีสารสนเทศและการสื่อสาร สำนักงานปลัดกระทรวงพาณิชย์

## 1. การผลิตและการจำหน่ายในประเทศ

ในเดือนกุมภาพันธ์ 2560 เมื่อเทียบกับเดือนเดียวกันของปีก่อน ปริมาณการผลิตและจำหน่ายปูนซีเมนต์ในประเทศ (ไม่รวมปูนเม็ด) ลดลงร้อยละ 1.03 และร้อยละ 8.98 ตามลำดับ

อุตสาหกรรมปูนซีเมนต์หดตัวลงต่อเนื่องจากเดือนก่อน โดยมีปริมาณการผลิตและจำหน่ายปูนซีเมนต์ (ไม่รวมปูนเม็ด) ในประเทศลดลงเนื่องจากภาคก่อสร้างของไทยยังไม่ขยายตัวมากเท่าที่ได้มีการคาดการณ์ไว้เมื่อช่วงปลายปีก่อน ซึ่งส่วนหนึ่งเป็นผลมาจากการที่ภาคเอกชนยังมีแนวโน้มชะลอการลงทุนในธุรกิจอสังหาริมทรัพย์ และอีกส่วนหนึ่งเป็นผลมาจากการปรับลดลงของปริมาณการส่งออกปูนซีเมนต์ไปยังเมียนมา ทำให้บริษัทผู้ผลิตปูนซีเมนต์มีแนวโน้มที่จะปรับลดปริมาณการผลิตปูนซีเมนต์ลงและหันไปส่งออกปูนเม็ดให้กับบังคลาเทศมากขึ้น

## 2. การส่งออก

มูลค่าการส่งออกรวมของปูนซีเมนต์ในเดือนกุมภาพันธ์ 2560 เมื่อเทียบกับเดือนเดียวกันของปีก่อน หดตัวลงร้อยละ 12.99 เนื่องจากเมียนมาปรับลดการสั่งซื้อปูนซีเมนต์จากไทยลงค่อนข้างมากต่อเนื่องจากช่วงกลางปีก่อน ตามการขยายตัวของอุตสาหกรรมปูนซีเมนต์ในประเทศ โดยตลาดส่งออกปูนซีเมนต์ที่สำคัญ 3 อันดับแรกของไทยในเดือนนี้ยังคงเป็นกัมพูชา บังคลาเทศ และเมียนมา ตามลำดับ รวมมูลค่า 33.09 ล้านเหรียญสหรัฐฯ หรือคิดเป็นร้อยละ 66.88 ของมูลค่าการส่งออกปูนซีเมนต์ทั้งหมดของไทย

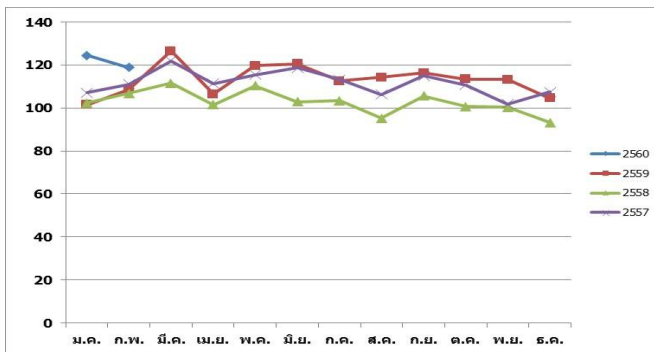


# ภาวะเศรษฐกิจอุตสาหกรรม เดือนกุมภาพันธ์ 2560

## 6. อุตสาหกรรมไฟฟ้าและอิเล็กทรอนิกส์

ภาพรวมภาวะการผลิตของอุตสาหกรรมไฟฟ้าและอิเล็กทรอนิกส์ในเดือนกุมภาพันธ์ 2560 ปรับตัวเพิ่มขึ้น ร้อยละ 9.34 เมื่อเทียบกับเดือนเดียวกันของปีก่อน โดยอุตสาหกรรมไฟฟ้าลดลงร้อยละ 7.08 เมื่อเทียบกับเดือนเดียวกันของปีก่อน เนื่องจากการผลิตเครื่องปรับอากาศลดลง สำหรับอุตสาหกรรมอิเล็กทรอนิกส์ปรับตัวเพิ่มขึ้นถึงร้อยละ 22.99 เมื่อเทียบกับเดือนเดียวกันของ ปีก่อน จากการผลิต Semiconductor, Monolithic IC, Other IC และ HDD ที่ปรับตัวเพิ่มขึ้น

ดัชนีผลผลิตอุตสาหกรรมไฟฟ้าและอิเล็กทรอนิกส์



ที่มา : สำนักงานเศรษฐกิจอุตสาหกรรม

หมายเหตุ : ดัชนีผลผลิตมีการปรับปีฐานการผลิตใหม่เป็นปี 2554

ตารางที่ 1 สินค้าเครื่องใช้ไฟฟ้าและอิเล็กทรอนิกส์หลักที่มีมูลค่า

การส่งออกมากเป็นอันดับต้นๆ ในเดือน ก.พ. 2560

เครื่องใช้ไฟฟ้า/ อิเล็กทรอนิกส์	มูลค่า (ล้านเหรียญสหรัฐฯ)	%YoY
อุปกรณ์ประกอบของ เครื่องคอมพิวเตอร์	1,062.23	-3.16
แผงวงจรไฟฟ้า	628.37	15.06
เครื่องปรับอากาศ	428.51	7.54
เครื่องอุปกรณ์สำหรับ ป้องกันวงจรไฟฟ้าและ ส่วนประกอบ	177.99	67.24
รวมเครื่องใช้ไฟฟ้า และอิเล็กทรอนิกส์	4,592.71	6.09

ที่มา : สถาบันไฟฟ้าและอิเล็กทรอนิกส์

### 1.การผลิต

ภาพรวมภาวะการผลิตอุตสาหกรรมไฟฟ้าและอิเล็กทรอนิกส์ของเดือน กุมภาพันธ์ 2560 มีดัชนีผลผลิตอยู่ที่ระดับ 118.81 เพิ่มขึ้นร้อยละ 9.34 เมื่อเทียบกับเดือนเดียวกันของปีก่อน โดยอุตสาหกรรมไฟฟ้ามีดัชนีผลผลิตอยู่ที่ระดับ 119.38 ลดลงร้อยละ 7.08 เมื่อเทียบกับเดือนเดียวกันของปีก่อน กลุ่มเครื่องใช้ไฟฟ้าเกือบทั้งหมดมีการปรับตัวลดลง คือ เครื่องปรับอากาศแบบแยกส่วนคอนเดนซิ่ง เครื่องปรับอากาศแบบแยกส่วนแฟนคอยล์ยูนิต คอมเพรสเซอร์ พัดลม ตู้เย็น เต่าไมโครเวฟ กระจกน้ำร้อน และหม้อหุงข้าว ลดลงร้อยละ 14.86, 10.45, 6.02, 25.53, 10.74, 14.57, 18.76 และ 14.19 ตามลำดับ เมื่อเทียบกับเดือนเดียวกันของปีก่อน เนื่องจากเครื่องปรับอากาศได้ยกเลิกการผลิตสินค้ารุ่นเก่า และปรับเปลี่ยนสายการผลิตเป็นสินค้าที่มีเทคโนโลยีสูงขึ้น เช่น Inverter เป็นต้น สำหรับตู้เย็นและคอมเพรสเซอร์ส่งออกไปตลาดหลักส่วนใหญ่ปรับตัวลดลง ได้แก่ อาเซียน สหภาพยุโรป และจีน

อุตสาหกรรมอิเล็กทรอนิกส์มีดัชนีผลผลิตอยู่ที่ 118.45 ปรับตัวเพิ่มขึ้นถึงร้อยละ 22.99 เมื่อเทียบกับเดือนเดียวกันของปีก่อน โดยมาจาก Semiconductor, Monolithic IC, Other IC และ HDD เพิ่มขึ้นร้อยละ 8.38, 14.35, 30.25 และ 4.98 ตามลำดับ เมื่อเทียบกับเดือนเดียวกันของปีก่อน เนื่องจาก IC เป็นชิ้นส่วนสำคัญในการพัฒนาสินค้าที่มีการใช้เทคโนโลยีที่สูงขึ้น โดยการส่งออกไปตลาดหลักส่วนใหญ่ปรับตัวเพิ่มขึ้นอย่างต่อเนื่อง ได้แก่ สหภาพยุโรป จีน และญี่ปุ่น เพิ่มขึ้นร้อยละ 1.89, 59.04 และ 22.51 ตามลำดับ เมื่อเทียบกับเดือนเดียวกันของปีก่อน



## ภาวะเศรษฐกิจอุตสาหกรรม เดือนกุมภาพันธ์ 2560

### 6. อุตสาหกรรมไฟฟ้าและอิเล็กทรอนิกส์ (ต่อ)

#### 2. การส่งออก

มูลค่าการส่งออกเครื่องใช้ไฟฟ้าและอิเล็กทรอนิกส์เดือนกุมภาพันธ์ 2560 มีมูลค่า 4,592.71 ล้านดอลลาร์สหรัฐฯ เพิ่มขึ้นร้อยละ 6.09 เมื่อเทียบกับเดือนเดียวกันของปีก่อน

สินค้าเครื่องใช้ไฟฟ้า มีมูลค่าการส่งออก 1,463.09 ล้านดอลลาร์สหรัฐฯ เพิ่มขึ้นร้อยละ 7.88 เมื่อเทียบกับเดือนเดียวกันของปีก่อน โดยสินค้าที่มีการส่งออกมากที่สุด ได้แก่ เครื่องปรับอากาศ มีมูลค่า 428.51 ล้านดอลลาร์สหรัฐฯ เพิ่มขึ้นร้อยละ 7.54 เมื่อเทียบกับเดือนเดียวกันของปีก่อน เนื่องจากการส่งออกไปตลาดหลักปรับตัวเพิ่มขึ้น ได้แก่ อาเซียน และญี่ปุ่น เพิ่มขึ้นร้อยละ 15.21 และ 18.24 ตามลำดับ เมื่อเทียบกับเดือนเดียวกันของปีก่อน รองลงมาคือ เครื่องอุปกรณ์สำหรับป้องกันวงจรไฟฟ้าและส่วนประกอบ มีมูลค่าส่งออก 177.99 ล้านดอลลาร์สหรัฐฯ เพิ่มขึ้นถึงร้อยละ 67.24 เมื่อเทียบกับเดือนเดียวกันของปีก่อน จากการส่งออกไปตลาดหลักเกือบทั้งหมดปรับตัวเพิ่มขึ้น ได้แก่ สหภาพยุโรป สหรัฐอเมริกา จีน และอาเซียน เพิ่มขึ้นถึงร้อยละ 334.6, 107.24, 29.47 และ 11.62 เมื่อเทียบกับเดือนเดียวกันของปีก่อน ตามลำดับ

สินค้าอิเล็กทรอนิกส์ มีมูลค่าการส่งออก 2,676.43 ล้านดอลลาร์สหรัฐฯ เพิ่มขึ้นร้อยละ 3.93 เมื่อเทียบกับเดือนเดียวกันของปีก่อน จากการส่งออกไปตลาดหลักส่วนใหญ่ปรับตัวเพิ่มขึ้น ได้แก่ จีน ญี่ปุ่น และอาเซียน เพิ่มขึ้นร้อยละ 34.89, 17.17 และ 3.79 เมื่อเทียบกับเดือนเดียวกันของปีก่อน ตามลำดับ โดยสินค้าอิเล็กทรอนิกส์ที่มีมูลค่าการส่งออกสูงสุด คือ อุปกรณ์ประกอบของเครื่องคอมพิวเตอร์ มีมูลค่าส่งออก 1,062.23 ล้านดอลลาร์สหรัฐฯ ลดลงร้อยละ 3.16 เมื่อเทียบกับเดือนเดียวกันของปีก่อน เนื่องจากการส่งออกไปตลาดหลักส่วนใหญ่ปรับตัวลดลง ได้แก่ สหภาพยุโรป สหรัฐอเมริกา และญี่ปุ่น ลดลงร้อยละ

16.77, 13.65 และ 9.17 เมื่อเทียบกับเดือนเดียวกันของปีก่อน ตามลำดับ รองลงมา คือ แผงวงจรไฟฟ้า มีมูลค่าส่งออก 628.37 ล้านดอลลาร์สหรัฐฯ เพิ่มขึ้นร้อยละ 15.06 เมื่อเทียบกับเดือนเดียวกันของปีก่อน จากการส่งออกไปตลาดหลักส่วนใหญ่ปรับตัวเพิ่มขึ้น ได้แก่ จีน ญี่ปุ่น และสหภาพยุโรป เพิ่มขึ้นร้อยละ 59.04, 22.51 และ 1.89 เมื่อเทียบกับเดือนเดียวกันของปีก่อน ตามลำดับ