



ภาวะเศรษฐกิจอุตสาหกรรม

เดือนพฤษภาคม 2559

สรุปประเด็นสำคัญ

ดัชนีผลผลิตอุตสาหกรรม เดือนพฤษภาคม 2559 ขยายตัวร้อยละ 2.6 เมื่อเทียบกับช่วงเดียวกันของปีก่อน ขยายตัวเป็นบวกต่อเนื่องเป็นเดือนที่ 3 และขยายตัวสูงที่สุดในรอบ 10 เดือน สะท้อนถึงสัญญาณการทยอยฟื้นตัวของภาคอุตสาหกรรม โดยอุตสาหกรรมสำคัญที่ขยายตัว อาทิ รถยนต์ เครื่องปรับอากาศ เครื่องยนต์สำหรับรถยนต์ ผลิตภัณฑ์ยาง ยกเว้นยางรถยนต์ ยาสีฟัน

อุตสาหกรรมรถยนต์ เดือนพฤษภาคม 2559 ขยายตัวเมื่อเปรียบเทียบกับช่วงเดียวกันของปี 2558 โดยเป็นการเพิ่มขึ้นของตลาดในประเทศ และตลาดส่งออก เนื่องจากผู้ประกอบการบางรายมีการผลิตรถยนต์ PPV ให้ทันต่อความต้องการของตลาด

อุตสาหกรรมปูนซีเมนต์ เดือนพฤษภาคม 2559 ขยายตัวในเกณฑ์ดีอย่างต่อเนื่อง โดยมีปริมาณการผลิตและจำหน่ายในประเทศเพิ่มขึ้นจากการขยายตัวของภาคก่อสร้าง โดยเฉพาะโครงการก่อสร้างโครงสร้างพื้นฐานขนาดใหญ่ของภาครัฐ ซึ่งเป็นปัจจัยสำคัญที่ทำให้ภาคเอกชนมีความมั่นใจในการลงทุนมากขึ้น

การจ้างประกอบกิจการและการจำหน่ายทะเบียนโรงงาน เดือนพฤษภาคม 2559 มีโรงงานที่ได้รับใบอนุญาตและจ้างประกอบกิจการจำนวน 318 ราย ลดลงจากเดือนเมษายน 2559 ร้อยละ 22.6 มียอดเงินลงทุนรวมลดลงร้อยละ 64.8 และมีจำนวนการจ้างงานลดลงร้อยละ 3.3 โดยอุตสาหกรรมที่สำคัญ ได้แก่ อุตสาหกรรมผลิตและจัดจำหน่ายผลิตภัณฑ์แปรรูปทางการเกษตรต่างๆ มีจำนวน 10 โรง จำนวนเงินทุน 2,235 ล้านบาท และจำนวนคนงาน 395 คน เมื่อเปรียบเทียบกับเดือนเดียวกันของปีก่อน มีโรงงานที่ได้รับใบอนุญาตและจ้างประกอบกิจการลดลงจากเดือนพฤษภาคม 2558 ร้อยละ 14.8 สำหรับโรงงานที่จำหน่ายทะเบียนโรงงานมีจำนวน 69 ราย มากกว่าเดือนเมษายน 2559 ร้อยละ 21.1 แต่น้อยกว่าเดือนเดียวกันของปีก่อน ร้อยละ 45.2



ภาวะเศรษฐกิจอุตสาหกรรม เดือนพฤษภาคม 2559

การนำเข้าของภาคอุตสาหกรรมไทย ในเดือนพฤษภาคม 2559 การนำเข้าเครื่องจักรใช้ในอุตสาหกรรมและส่วนประกอบ มีมูลค่า 1,391.9 ล้านดอลลาร์สหรัฐฯ กลับมาขยายตัวร้อยละ 2.6 เมื่อเทียบกับเดือนเดียวกันของปีก่อน จากการนำเข้าเครื่องยนต์ เพลาส่งกำลัง และส่วนประกอบ รวมถึงเครื่องสูบลม เครื่องสูบของเหลว ที่เพิ่มขึ้น

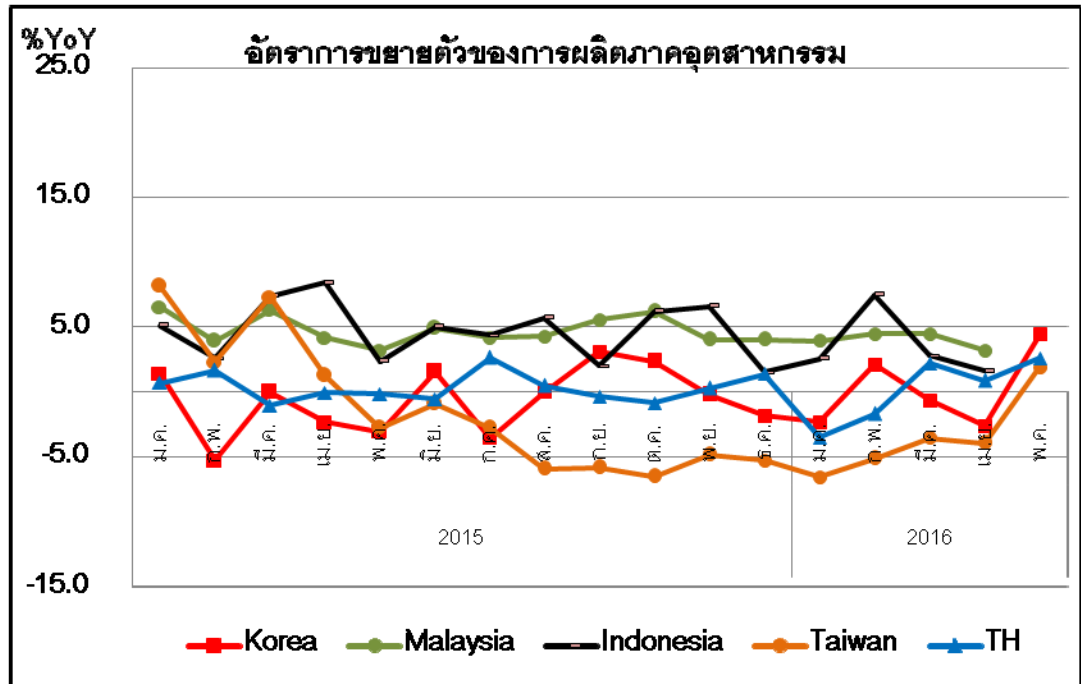
ด้านการนำเข้าสินค้าวัตถุดิบและกึ่งสำเร็จรูป(ไม่รวมทองคำ) มีมูลค่า 5,902.6 ล้านดอลลาร์สหรัฐฯ หดตัวร้อยละ 1.2 เมื่อเทียบกับเดือนเดียวกันของปีก่อน จากการนำเข้าด้ายและเส้นใยผ้าฝ้าย เคมีภัณฑ์ รวมถึงอุปกรณ์ส่วนประกอบของเครื่องใช้ไฟฟ้าที่ลดลง

การใช้ไฟฟ้าของภาคอุตสาหกรรมการผลิต ในเดือนพฤษภาคม 2559 มีปริมาณทั้งหมดจำนวน 11,106.7 ล้านกิโลวัตต์-ชั่วโมง เพิ่มขึ้นจากเดือนเมษายน 2559 ร้อยละ 9.6 ที่ปริมาณ 10,136.3 ล้านกิโลวัตต์-ชั่วโมง และเพิ่มขึ้นร้อยละ 4.7 จากช่วงเดียวกันของปี 2558 ที่ปริมาณ 10,610.8 ล้านกิโลวัตต์-ชั่วโมง หากแยกการใช้ไฟฟ้าตามขนาดของกิจการ พบว่า ทุกกิจการของปริมาณการใช้ไฟฟ้าทั้งขนาดเล็ก ขนาดกลางและขนาดใหญ่ มีปริมาณการใช้ไฟฟ้าเพิ่มขึ้นจากเดือนที่ผ่านมา และช่วงเดียวกันของปี 2558



ภาวะเศรษฐกิจอุตสาหกรรม เดือนพฤษภาคม 2559

ภาวะเศรษฐกิจอุตสาหกรรมของไทยเดือนพฤษภาคม 2559 เปรียบเทียบกับประเทศสำคัญในเอเชีย



การผลิตในภาคอุตสาหกรรมไทยเมื่อพิจารณาจากดัชนีผลผลิตอุตสาหกรรม (Manufacturing Production Index : MPI) เมื่อเปรียบเทียบกับเดือนเดียวกันของปีก่อน ขยายตัวร้อยละ 2.6 อุตสาหกรรมสำคัญที่ส่งผลด้านบวกต่อดัชนี เช่น รถยนต์ เครื่องปรับอากาศ เครื่องยนต์สำหรับรถยนต์ เครื่องปรับอากาศ ผลิตภัณฑ์ยางยกเว้นยางรถยนต์ และยาสูบเป็นต้น

ขณะที่การผลิตในภาคอุตสาหกรรมประเทศไต้หวันกลับมาขยายตัวร้อยละ 1.9

การผลิตในภาคอุตสาหกรรมประเทศเกาหลีได้ขยายตัวร้อยละ 4.5

สำหรับข้อมูลการผลิตในภาคอุตสาหกรรมประเทศมาเลเซีย และอินโดนีเซีย ประจำเดือนพฤษภาคม 2559 ยังไม่มีการเผยแพร่ แต่ยังมีแนวโน้มขยายตัวเป็นบวกต่อเนื่องจากเดือนก่อนหน้า โดยในเดือนเมษายน 2559 การผลิตในภาคอุตสาหกรรมประเทศมาเลเซีย และอินโดนีเซีย ขยายตัวร้อยละ 3.2 และ 1.6 ตามลำดับ



ภาวะเศรษฐกิจอุตสาหกรรม เดือนพฤษภาคม 2559

สถานภาพการประกอบกิจการอุตสาหกรรมเดือนพฤษภาคม 2559

ภาวะการประกอบกิจการของโรงงานจากกรมโรงงานอุตสาหกรรมในเดือนพฤษภาคม 2559 เมื่อเปรียบเทียบกับเดือนเมษายน 2559 มีโรงงานที่เริ่มประกอบกิจการจำนวน 318 ราย ลดลงจากเดือนเมษายน 2559 ซึ่งมีโรงงานเริ่มประกอบกิจการจำนวน 411 ราย หรือคิดเป็นจำนวนน้อยกว่าร้อยละ 22.6 มียอดเงินลงทุนรวมทั้งสิ้น 14,653 ล้านบาท ลดลงจากเดือนเมษายน 2559 ซึ่งมีการลงทุน 41,667 ล้านบาท ร้อยละ 64.8 และมีการจ้างงานจำนวน 7,858 คน ลดลงจากเดือนเมษายน 2559 ที่มีจำนวนการจ้างงาน 8,129 คน ร้อยละ 3.3

ภาวะการประกอบกิจการของโรงงานจากกรมโรงงานอุตสาหกรรมในเดือนพฤษภาคม 2559 เมื่อเปรียบเทียบกับเดือนเดียวกันของปีก่อน มีโรงงานที่เริ่มประกอบกิจการน้อยกว่าเดือนพฤษภาคม 2558 ซึ่งมีโรงงานเริ่มประกอบกิจการจำนวน 373 ราย หรือคิดเป็นจำนวนน้อยกว่าร้อยละ 14.8 มียอดเงินลงทุนรวมลดลงจากเดือนพฤษภาคม 2558 ซึ่งมีการลงทุน 19,011 ล้านบาท ร้อยละ 22.9 และมีการจ้างงานรวมลดลงจากเดือนพฤษภาคม 2558 ที่มีจำนวนการจ้างงาน 7,829 คน ร้อยละ 0.3

- อุตสาหกรรมที่มีจำนวนโรงงานเริ่มประกอบกิจการมากที่สุดในเดือนพฤษภาคม 2559 คือ อุตสาหกรรม ผลิตภัณฑ์พลาสติกผสมเสริม เส้าเข็ม แผ่นพื้น จำนวน 35 โรงงาน รองลงมา คือ อุตสาหกรรม ชุดตักดินสำหรับใช้ในการก่อสร้าง จำนวน 25 โรงงาน
- อุตสาหกรรมที่เริ่มประกอบกิจการโดยมีการลงทุนสูงสุดในเดือนพฤษภาคม 2559 คือ อุตสาหกรรมผลิตและจัดจำหน่ายผลิตภัณฑ์แปรรูปทางการเกษตรต่างๆ จำนวนเงินทุน 2,235.03 ล้านบาท รองลงมาคือ อุตสาหกรรม ผลิตเสื้อผ้าสำเร็จรูปส่งออก จำนวนเงินทุน 1,240.87 ล้านบาท
- อุตสาหกรรมที่เริ่มประกอบกิจการและมีการจ้างงานสูงสุดในเดือนพฤษภาคม 2559 คือ อุตสาหกรรมผลิตเสื้อผ้าสำเร็จรูปส่งออก จำนวนคนงาน 1,868 คน รองลงมา คือ อุตสาหกรรม ผลิตภัณฑ์พลาสติกผสมเสริม เส้าเข็ม แผ่นพื้น จำนวนคนงาน 465 คน



ภาวะเศรษฐกิจอุตสาหกรรม เดือนพฤษภาคม 2559

ภาวะการเลิกกิจการของโรงงานจากกรมโรงงานอุตสาหกรรมในเดือนพฤษภาคม 2559 เมื่อเปรียบเทียบกับเดือนเมษายน 2559 มีโรงงานที่ปิดดำเนินการกิจการจำนวน 69 ราย มากกว่าเดือนเมษายน 2559 ซึ่งมีโรงงานที่ปิดดำเนินการกิจการจำนวน 57 ราย คิดเป็นร้อยละ 21.1 มีเงินทุนของการเลิกกิจการรวม 8,237 ล้านบาท มากกว่าเดือนเมษายน 2559 ที่การเลิกกิจการคิดเป็นเงินทุน 574 ล้านบาท และมีการเลิกจ้างงาน จำนวน 1,452 คน มากกว่าเดือนเมษายน 2559 ซึ่งมีการเลิกจ้างงานจำนวน 994 คน

ภาวะการเลิกกิจการของโรงงานจากกรมโรงงานอุตสาหกรรมในเดือนพฤษภาคม 2559 เมื่อเปรียบเทียบกับเดือนเดียวกันของปีก่อน มีโรงงานที่ปิดดำเนินการกิจการน้อยกว่าเดือนพฤษภาคม 2558 ซึ่งมีโรงงานที่ปิดดำเนินการกิจการจำนวน 126 ราย คิดเป็นจำนวนน้อยกว่าร้อยละ 45.2 แต่มีเงินทุนของการเลิกกิจการมากกว่าเดือนพฤษภาคม 2558 ที่การเลิกกิจการคิดเป็นเงินทุน 2,007 ล้านบาท และมีการเลิกจ้างงานมากกว่าเดือนพฤษภาคม 2558 ที่การเลิกจ้างงานมีจำนวน 3,109 คน

- อุตสาหกรรมที่มีจำนวนโรงงานเลิกกิจการมากที่สุดในเดือนพฤษภาคม 2559 คือ อุตสาหกรรมซ่อมรถยนต์ ฟันสีรถยนต์ จำนวน 11 โรงงาน รองลงมาคือ อุตสาหกรรมทำเครื่องเรือนจากไม้ยาง อโลหะอื่น ซึ่งมีได้ทำจากพลาสติกอัดเข้ารูป อุตสาหกรรมผลิต ซ่อมเครื่องรับวิทยุ เครื่องรับโทรทัศน์ เครื่องเรดาร์ คาปาซิเตอร์ อุตสาหกรรมบรรจุก๊าซ และอุตสาหกรรมผลิต สังกะสี หรือจำหน่ายพลังงานไฟฟ้า ทั้ง 4 อุตสาหกรรม จำนวนอุตสาหกรรมละ 5 โรงงาน
- อุตสาหกรรมที่เลิกประกอบกิจการโดยที่มีเงินลงทุนสูงสุดในเดือนพฤษภาคม 2559 คือ อุตสาหกรรมผลิต สังกะสีหรือจำหน่ายพลังงานไฟฟ้า เงินทุน 6,375 ล้านบาท รองลงมาคือ อุตสาหกรรมซ่อมรถยนต์ ฟันสีรถยนต์ เงินทุน 646 ล้านบาท
- อุตสาหกรรมที่เลิกประกอบกิจการและจำนวนคนงานสูงสุดในเดือนพฤษภาคม 2559 คือ อุตสาหกรรมทำพลาสติกเป็นเม็ด แท่ง ท่อ หลอด แผ่น ชี้น ผง หรือรูปทรงต่าง ๆ จำนวนคนงาน 237 คน รองลงมาคือ อุตสาหกรรมผลิต ซ่อมเครื่องรับวิทยุ เครื่องรับโทรทัศน์ เครื่องเรดาร์ คาปาซิเตอร์ จำนวนคนงาน 210 คน

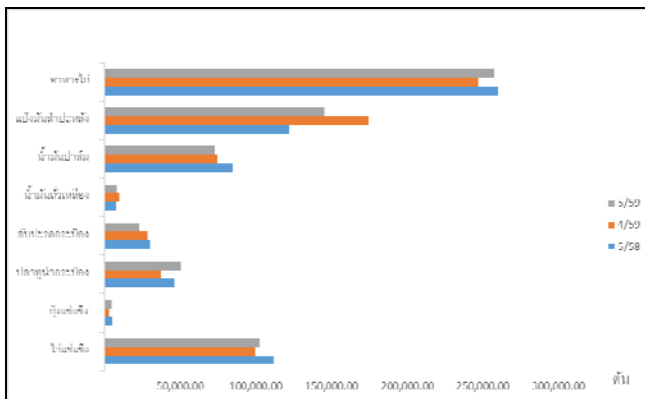


ภาวะเศรษฐกิจอุตสาหกรรม เดือนพฤษภาคม 2559

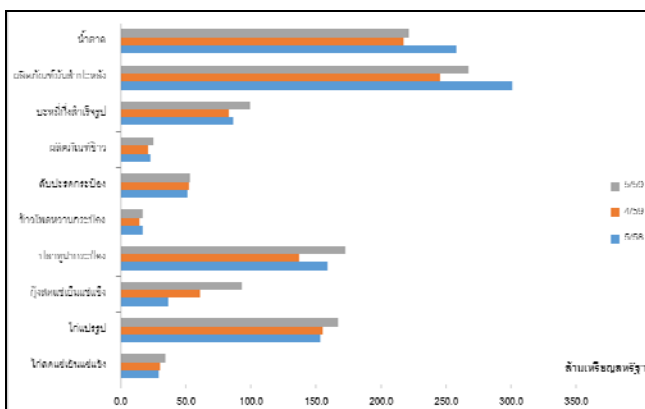
1. อุตสาหกรรมอาหาร

ภาวะการผลิตของอุตสาหกรรมอาหารปรับตัวลดลงจากช่วงเดียวกันของปีก่อน เนื่องจากวัตถุดิบออกสู่ตลาดลดลงจากภาวะภัยแล้ง ในขณะที่การบริโภคในประเทศก็ปรับตัวลดลงเช่นกัน ส่วนมูลค่าการส่งออกหดตัวจากเศรษฐกิจโลกที่ยังคงชะลอตัว การชะลอคำสั่งซื้อของประเทศผู้นำเข้า ระดับราคาสินค้าในตลาดโลกปรับตัวลดลงตามราคาน้ำมัน และมีผลผลิตส่วนเกินออกสู่ตลาดมาก

ปริมาณการผลิตอุตสาหกรรมอาหารที่สำคัญ



มูลค่าการส่งออกอุตสาหกรรมอาหารที่สำคัญ



1. การผลิต

ภาวะการผลิตกลุ่มสินค้าอาหารสำคัญ (ไม่รวมน้ำตาล) เดือนพฤษภาคม 2559 ปรับตัวลดลงจากเดือนเดียวกันของปีก่อนร้อยละ 0.8 แบ่งเป็น

1) กลุ่มสินค้าที่อิงตลาดส่งออก เช่น สับปะรด ปรับตัวลดลงร้อยละ 24.4 เนื่องจากภาวะภัยแล้งทำให้ผลผลิตลดลง

2) กลุ่มสินค้าที่อิงตลาดภายในประเทศ แบ่งเป็นสินค้าที่ใช้วัตถุดิบในประเทศ เช่น น้ำมันปาล์ม ปรับตัวลดลงร้อยละ 14.4 จากภาวะภัยแล้งทำให้ผลผลิตปาล์มออกสู่ตลาดลดลงส่วนสินค้าที่ใช้วัตถุดิบนำเข้า คือ น้ำมันถั่วเหลืองการผลิตปรับตัวเพิ่มขึ้นร้อยละ 1.9 เนื่องจากความต้องการบริโภคภายในปรับตัวสูงขึ้น

2. การตลาด

1) ตลาดในประเทศ ปริมาณการจำหน่ายสินค้าอาหารและเกษตรในประเทศ (ไม่รวมน้ำตาล) เดือนพฤษภาคม 2559 ปรับตัวลดลงจากเดือนเดียวกันของปีก่อนร้อยละ 5.0 จากความต้องการบริโภคน้ำมันปาล์มปรับตัวลดลงเมื่อเทียบกับเดือนเดียวกันของปีก่อนร้อยละ 16.3 เนื่องจากราคาน้ำมันถั่วเหลืองใกล้เคียงกับน้ำมันปาล์ม ทำให้ผู้บริโภคหันไปบริโภคน้ำมันถั่วเหลืองแทน

2) ตลาดต่างประเทศ ภาพรวมมูลค่าการส่งออกสินค้าอาหาร (ไม่รวมน้ำตาล) เดือนพฤษภาคม 2559 ปรับตัวลดลงจากเดือนเดียวกันของปีก่อนร้อยละ 9.6 ในกลุ่มสินค้าที่สำคัญ เช่น ผลิตภัณฑ์มันสำปะหลัง และไก่แปรรูป ปรับตัวลดลงร้อยละ 36.0 และ 6.5 ตามลำดับ เนื่องจากเศรษฐกิจโลกที่ยังคงชะลอตัว และระดับราคาสินค้าในตลาดโลกปรับตัวลดลงตามราคาน้ำมัน รวมทั้งมีผลผลิตส่วนเกินออกสู่ตลาดมาก อย่างไรก็ตาม มีบางสินค้าที่ปรับตัวเพิ่มขึ้น เช่น กุ้งสดแช่เย็นแช่แข็ง ไก่สดแช่เย็นแช่แข็ง บะหมี่กึ่งสำเร็จรูป สับปะรดกระป๋อง ปลาหมึกกระป๋อง ผลิตภัณฑ์ข้าว และข้าวโพดหวานกระป๋องเพิ่มขึ้นร้อยละ 79.5 15.4 11.7 5.9 2.2 1.5 และ 0.5 ตามลำดับ จากคำสั่งซื้อในต่างประเทศเพิ่มขึ้นและค่าเงินบาทที่อ่อนตัว แม้ราคาจะปรับลดลงก็ตาม สำหรับมูลค่าการส่งออกน้ำตาลปรับตัวลดลงเมื่อเทียบกับเดือนเดียวกันของปีก่อนร้อยละ 11.3 จากราคาและการชะลอคำสั่งซื้อของประเทศคู่ค้าหลัก อาทิ อินโดนีเซีย จีน และมาเลเซีย

3. แนวโน้ม

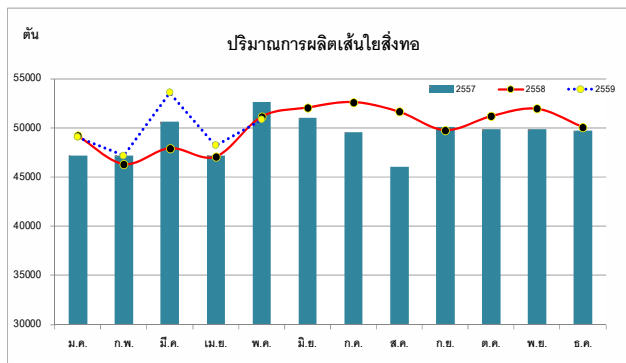
การผลิตและการส่งออกในภาพรวมคาดว่าจะมีอัตราการเติบโตเล็กน้อยจากปีก่อนโดยมีปัจจัยลบจากการใช้แรงงานผิดกฎหมาย และการทำประมงผิดกฎหมายของสหภาพยุโรป การที่อุปสงค์จากจีนชะลอตัวลง และราคาส่งออกปรับลดตามระดับราคาน้ำมัน อย่างไรก็ตาม ยังมีปัจจัยบวกในหลายสินค้า ได้แก่ สินค้าไก่แปรรูป ที่มีคำสั่งซื้อจากต่างประเทศเพิ่มขึ้น สินค้าน้ำตาลทรายที่มีคำสั่งซื้อล่วงหน้าเพิ่มขึ้น สินค้ากุ้งจากสถานการณ์การผลิตกุ้งไทยฟื้นตัวจากโรค EMS ประกอบกับรัฐบาลใช้มาตรการกระตุ้นเศรษฐกิจแบบเร่งด่วน มาตรการช่วยเหลือทางการเงินให้กับ SMEs และมาตรการเร่งรัดการลงทุนในเขตเศรษฐกิจพิเศษรูปแบบต่างๆ รวมถึงการกระตุ้นการท่องเที่ยวที่ส่งผลต่อการบริโภคอาหารในประเทศ อาจส่งผลให้การผลิตและการส่งออกอุตสาหกรรมอาหารขยายตัว



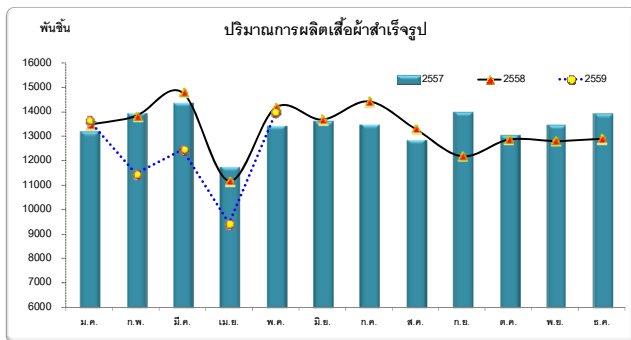
ภาวะเศรษฐกิจอุตสาหกรรม เดือนพฤษภาคม 2559

2. อุตสาหกรรมสิ่งทอและเครื่องนุ่งห่ม

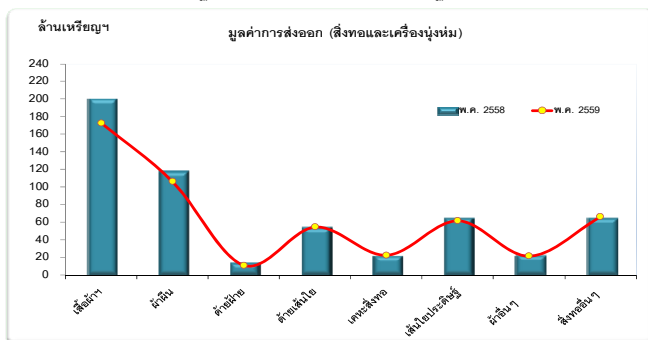
“การผลิตผลิตภัณฑ์ในกลุ่มสิ่งทอ เพิ่มขึ้นจากการขยายตัวของ การผลิตเส้นด้าย แต่ในส่วนของเส้นใยสังเคราะห์ผลิตลดลง ตาม การผลิตในกลุ่มผ้าผืนที่ลดลง ส่วนกลุ่มเครื่องนุ่งห่ม ผลิตลดลง ทั้งในส่วนเสื้อผ้าถักและเสื้อผ้าทอ สำหรับการนำเข้าเสื้อผ้า สำเร็จรูปประเภทแฟชั่นขยายตัวค่อนข้างมาก”



ที่มา : ศูนย์สารสนเทศเศรษฐกิจอุตสาหกรรม สำนักงานเศรษฐกิจอุตสาหกรรม



ที่มา : ศูนย์สารสนเทศเศรษฐกิจอุตสาหกรรม สำนักงานเศรษฐกิจอุตสาหกรรม



ที่มา : ศูนย์เทคโนโลยีสารสนเทศและการสื่อสาร กรมเจรจาการค้าระหว่างประเทศ กระทรวงพาณิชย์

1. การผลิต

● **ผลิตภัณฑ์กลุ่มสิ่งทอ** เมื่อเปรียบเทียบกับช่วงเดียวกันของปีก่อน การผลิตผลิตภัณฑ์เส้นใยสิ่งทอในภาพรวมลดลงเล็กน้อย ร้อยละ 0.7 ในกลุ่มเส้นใยสังเคราะห์ แต่ในกลุ่มเส้นด้ายผลิตเพิ่มขึ้น ร้อยละ 2.3 ซึ่งส่วนใหญ่เป็นการผลิตเพื่อใช้เองในโรงงานทอผ้า ในส่วนการผลิตผ้าผืนลดลง ร้อยละ 6.9

● **ผลิตภัณฑ์กลุ่มเครื่องนุ่งห่ม** เมื่อเปรียบเทียบกับช่วงเดียวกันของปีก่อน เสื้อผ้าสำเร็จรูป ลดลง ร้อยละ 20.8 ตามลำดับ โดยผลิตลดลงทั้งในกลุ่มเสื้อผ้าถักและเสื้อผ้าทอ ตามคำสั่งซื้อที่ลดลงทั้งภายในและต่างประเทศ ประกอบกับมีการนำเข้าเสื้อผ้าสำเร็จรูปเพิ่มขึ้นมากจากจีน กัมพูชา เวียดนาม บังคลาเทศ และตุรกี

2. การจำหน่าย

● **ปริมาณการจำหน่ายในประเทศ** เมื่อเปรียบเทียบกับช่วงเดียวกันของปีก่อน ผลิตภัณฑ์เส้นใยสิ่งทอ มีปริมาณการจำหน่ายเพิ่มขึ้น ร้อยละ 5.9 ซึ่งส่วนใหญ่เน้นการจำหน่ายให้กับโรงทอในประเทศ แต่ในส่วนของผ้าผืน และเสื้อผ้าสำเร็จรูป มีปริมาณการจำหน่ายลดลง ร้อยละ 2.7 และ 16.8 ตามลำดับ จากภาวะเศรษฐกิจภายในที่ยังชะลอตัวอย่างต่อเนื่อง

● **การส่งออก** เมื่อเปรียบเทียบกับช่วงเดียวกันของปีก่อน ผลิตภัณฑ์เส้นใยสิ่งทอ มีมูลค่าการส่งออกลดลง ร้อยละ 5.5 จากความต้องการในตลาดคู่ค้าลดลง ได้แก่ อินโดนีเซีย ตุรกี จีน และปากีสถาน เป็นต้น ในส่วนผลิตภัณฑ์ผ้าผืน มีมูลค่าการส่งออกลดลง ร้อยละ 10.0 ในตลาดเวียดนาม เมียนมาร์ บังคลาเทศ และอินโดนีเซีย เป็นต้น สำหรับเสื้อผ้าสำเร็จรูปลดลง ร้อยละ 13.8 จากคำสั่งซื้อในตลาดหลัก ได้แก่ อาเซียน ญี่ปุ่น และสหภาพยุโรป ลดลงตามภาวะเศรษฐกิจที่ชะลอตัว แต่ยังคงขยายตัวได้ในตลาดสหรัฐอเมริกา

3. แนวโน้ม

คาดว่า การผลิตจะเพิ่มขึ้นในกลุ่มเส้นใยสังเคราะห์ตามความต้องการใช้ในประเทศ โดยเฉพาะเส้นใยสำหรับใช้ในการผลิตสิ่งทอเทคนิค สำหรับใช้ในอุตสาหกรรมอื่น ๆ ส่วนการผลิตผ้าผืนและเสื้อผ้าสำเร็จรูป คาดว่าจะชะลอตัวต่อเนื่องจากเดือนก่อน ประกอบกับผู้ผลิตบางส่วนได้ขยายฐานการผลิตไปในประเทศอาเซียน ในส่วนการจำหน่ายในประเทศ คาดว่า จะชะลอตัวตามภาวะเศรษฐกิจภายใน สำหรับการส่งออก คาดว่า จะชะลอตัวตามภาวะเศรษฐกิจของประเทศคู่ค้าที่ยังคงชะลอตัวอย่างต่อเนื่อง ส่วนการนำเข้า คาดว่า ผลิตภัณฑ์กลุ่มสิ่งทอจะนำเข้าเส้นใยสิ่งทอและผ้าผืนลดลง แต่ในส่วนของเสื้อผ้าสำเร็จรูป คาดว่า จะนำเข้าเพิ่มขึ้นโดยเฉพาะเสื้อผ้าแฟชั่นตามความต้องการสินค้าแฟชั่นของผู้บริโภคในประเทศ

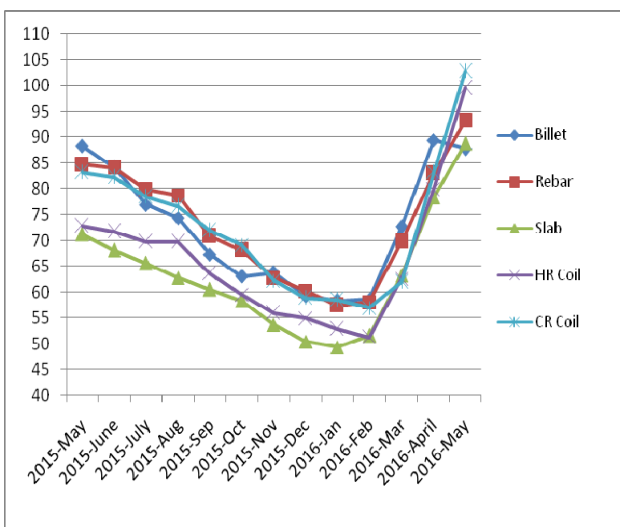


ภาวะเศรษฐกิจอุตสาหกรรม เดือนพฤษภาคม 2559

3. อุตสาหกรรมเหล็กและเหล็กกล้า

บริษัท PT Gunung Garuda ผู้ผลิตเหล็กประเทศอินโดนีเซียมีแผนที่จะเพิ่มสายการผลิตเหล็กแท่งแบน slab ณ โรงงานของบริษัทในเมือง Bekasi ประเทศอินโดนีเซีย โดยการลงทุนครั้งนี้บริษัทได้นำเข้าเตา electric furnace อุปกรณ์และเครื่องจักรต่างๆ รวมถึง slab caster จากบริษัท SMS ผู้ผลิตเครื่องจักรรายใหญ่ของประเทศเยอรมนี โดยสายการผลิตดังกล่าวจะสามารถผลิต slab ความหนา 220 มม. และ 250 มม. และความกว้าง 80-2,100 มม. กำลังการผลิตรวมประมาณ 1.2 ล้านตันต่อปี

ดัชนีราคาเหล็กต่างประเทศ *



* CIS Black Sea

1. การผลิต

สถานการณ์การผลิตของอุตสาหกรรมเหล็กในเดือนพฤษภาคม 2559 เพิ่มขึ้นเมื่อเทียบกับช่วงเดียวกันของปีก่อน โดยดัชนีผลผลิตอุตสาหกรรมในเดือนนี้มูลค่า 137.22 มีอัตราการเปลี่ยนแปลงเพิ่มขึ้น ร้อยละ 1.95 เมื่อเทียบกับช่วงเดียวกันของปีก่อน โดยมีสาเหตุดังนี้ ดัชนีผลผลิตในกลุ่มเหล็กทรงแบน ลดลง ร้อยละ 9.47 เมื่อเทียบกับช่วงเดียวกันของปีก่อน โดยเหล็กแผ่นรีดร้อนชนิดม้วน ลดลง ร้อยละ 24.16 เหล็กแผ่นเคลือบโครเมียม ลดลง ร้อยละ 15.48 เหล็กแผ่นเคลือบดีบุก ลดลง ร้อยละ 12.44 และจากข้อมูลของสถาบันเหล็กและเหล็กกล้าแห่งประเทศไทย พบว่า ความต้องการใช้ในประเทศในส่วนของเหล็กทรงแบน 1,122,932 ตัน เพิ่มขึ้น ร้อยละ 25.1 โดยเหล็กแผ่นเคลือบดีบุก เพิ่มขึ้น ร้อยละ 38.0 เหล็กแผ่นบางรีดร้อน เพิ่มขึ้น ร้อยละ 29.5 และเหล็กแผ่นหนารีดร้อน เพิ่มขึ้น ร้อยละ 22.1 เป็นผลมาจากการนำเข้าที่เพิ่มขึ้นถึง ร้อยละ 42.1 โดยเหล็กโครงสร้างชนิดขึ้นรูปเย็น เพิ่มขึ้น ร้อยละ 2,635.4 เหล็กแผ่นบางรีดร้อน เพิ่มขึ้น ร้อยละ 220.6 และเหล็กแผ่นเคลือบโครเมียม เพิ่มขึ้น ร้อยละ 131.3 สำหรับการส่งออก พบว่า การส่งออกเหล็กทรงแบน เพิ่มขึ้น ร้อยละ 28.3 โดยเหล็กแผ่นบางรีดร้อน Stainless เพิ่มขึ้น ร้อยละ 3,684.4 รองลงมาคือ เหล็กแผ่นรีดร้อนกัดกรดเคลือบน้ำมัน เพิ่มขึ้น ร้อยละ 2,816.0

• ดัชนีผลผลิตในกลุ่มเหล็กทรงยาว เพิ่มขึ้น ร้อยละ 11.62 เมื่อเทียบกับช่วงเดียวกันของปีก่อน โดยลดเหล็ก เพิ่มขึ้น ร้อยละ 21.49 เหล็กเส้นกลม เพิ่มขึ้น ร้อยละ 19.05 และจากข้อมูลของสถาบันเหล็กและเหล็กกล้าแห่งประเทศไทย พบว่า ความต้องการใช้ในประเทศ เพิ่มขึ้นถึง ร้อยละ 65.4 โดยเหล็กเส้นและเหล็กโครงสร้างรูปพรรณ เพิ่มขึ้น ร้อยละ 94.2 เหล็กหลอด เพิ่มขึ้น ร้อยละ 17.6 สำหรับการนำเข้า เพิ่มขึ้น ร้อยละ 16.2 โดยเหล็กเส้น Alloy Steel เพิ่มขึ้น ร้อยละ 81.8 รองลงมาคือ เหล็กโครงสร้างรูปพรรณ เพิ่มขึ้น ร้อยละ 46.9 สำหรับการส่งออก ลดลงเล็กน้อย ร้อยละ 0.6 โดยเหล็กหลอด ลดลง ร้อยละ 46.4 รองลงมาคือ ท่อเหล็กไร้ตะเข็บ ลดลง ร้อยละ 42.0

2. ราคาเหล็ก

จากข้อมูลดัชนีราคาเหล็กต่างประเทศของสถาบันเหล็กและเหล็กกล้าแห่งประเทศไทย พบว่า การเปลี่ยนแปลงของดัชนีราคาเหล็ก (FOB) โดยเฉลี่ยที่สำคัญในตลาด CIS ณ ท่าทะเลดำ (Black Sea) ในเดือนพฤษภาคม 2559 เทียบกับช่วงเดียวกันของปีก่อน พบว่า ผลกระทบต่อเหล็กส่วนใหญ่มีการปรับตัวที่เพิ่มขึ้น เช่น เหล็กแผ่นรีดร้อน เพิ่มขึ้น จาก 72.82 เป็น 99.48 เพิ่มขึ้น ร้อยละ 36.61 เหล็กแท่งแบน เพิ่มขึ้น จาก 71.16 เป็น 88.83 เพิ่มขึ้น ร้อยละ 24.83 เหล็กแผ่นรีดเย็น เพิ่มขึ้น จาก 83.17 เป็น 102.8 เพิ่มขึ้น ร้อยละ 23.60 เหล็กเส้น เพิ่มขึ้น จาก 84.68 เป็น 93.19 เพิ่มขึ้น ร้อยละ 10.05 แต่เหล็กแท่งเล็ก Billet ลดลง จาก 88.23 เป็น 87.76 ลดลง ร้อยละ 0.53

3. แนวโน้ม

สถานการณ์การผลิตเหล็กของไทยในเดือนมิถุนายน 2559 เทียบกับช่วงเดียวกันของปีก่อน คาดว่าการผลิตเหล็กโดยรวมจะทรงตัว โดยในส่วนของเหล็กเส้น คาดว่าจะลดลงเล็กน้อย เนื่องจากมีการผลิตเพิ่มขึ้นในช่วงเดือนก่อน ขณะที่ความต้องการใช้ในอุตสาหกรรมก่อสร้างยังคงทรงตัว ในส่วนของเหล็กทรงแบนคาดการณ์ว่าจะเพิ่มขึ้นเล็กน้อย แต่ความต้องการใช้ในประเทศอาจจะเพิ่มขึ้น ตามการคาดการณ์การผลิตของอุตสาหกรรมต่อเนื่อง เช่น ยานยนต์ ที่เพิ่มขึ้น

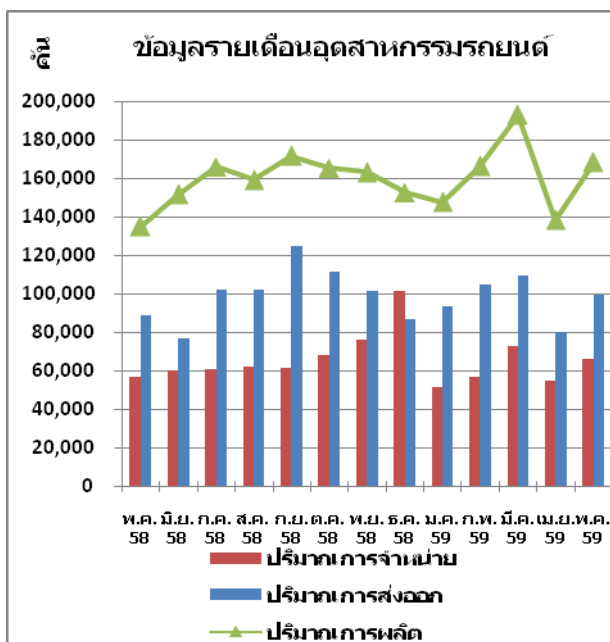


ภาวะเศรษฐกิจอุตสาหกรรม เดือนพฤษภาคม 2559

4. อุตสาหกรรมยานยนต์

รถยนต์

อุตสาหกรรมรถยนต์ในเดือนพฤษภาคม 2559 ขยายตัวเมื่อเปรียบเทียบกับช่วงเดียวกันของปี 2558 โดยเป็นการเพิ่มขึ้นของตลาดในประเทศ และตลาดส่งออก เนื่องจากผู้ประกอบการบางรายมีการผลิตรถยนต์ PPV ให้ทันต่อความต้องการของตลาด



1.การผลิตรถยนต์

จำนวน 168,394 คัน เพิ่มขึ้นจากเดือนพฤษภาคม 2558 ซึ่งมีการผลิต 135,045 คัน ร้อยละ 24.69 โดยเป็นการปรับเพิ่มขึ้นของการผลิตรถยนต์นั่ง รถยนต์กระบะ 1 ตันและอนุพันธ์และรถยนต์เพื่อการพาณิชย์

2.การจำหน่ายรถยนต์

จำนวน 66,035 คัน เพิ่มขึ้นจากเดือนพฤษภาคม 2558 ซึ่งมีการจำหน่าย 56,942 คัน ร้อยละ 15.97 โดยเป็นการปรับเพิ่มขึ้นของการจำหน่ายรถยนต์นั่ง รถยนต์กระบะ 1 ตันและรถยนต์ PPV รวมกับ SUV

3.การส่งออกรถยนต์

จำนวน 99,547 คัน เพิ่มขึ้นจากเดือนพฤษภาคม 2558 ซึ่งมีการส่งออก 88,937 คัน ร้อยละ 11.93 โดยตลาดส่งออกมีการขยายตัวในประเทศแถบเอเชียตะวันออกเฉียงใต้ และโอเชียเนีย

4.แนวโน้ม

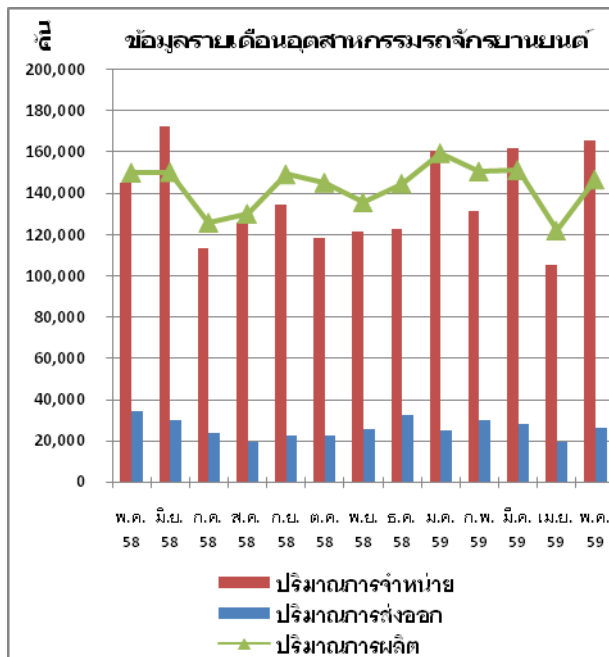
ภาวะอุตสาหกรรมรถยนต์ในเดือนมิถุนายน 2559 คาดว่าจะขยายตัวเมื่อเปรียบเทียบกับเดือนมิถุนายน 2558 สำหรับการผลิตรถยนต์ในเดือนมิถุนายน 2559 ประเมินการว่าจะมีการผลิตเพื่อจำหน่ายในประเทศ ร้อยละ 40 และส่งออกร้อยละ 60



ภาวะเศรษฐกิจอุตสาหกรรม เดือนพฤษภาคม 2559

รถจักรยานยนต์

อุตสาหกรรมรถจักรยานยนต์ในเดือนพฤษภาคม 2559 ชะลอตัวเมื่อเปรียบเทียบกับช่วงเดียวกันของปี 2558 ซึ่งเป็นการลดลงของตลาดส่งออก



1. การผลิตรถจักรยานยนต์¹

จำนวน 146,767 คัน ลดลงจากเดือนพฤษภาคม 2558 ซึ่งมีการผลิต 150,041 คัน ร้อยละ 2.18 โดยเป็นการปรับลดลงของการผลิตรถจักรยานยนต์แบบอเนกประสงค์

2. การจำหน่ายรถจักรยานยนต์²

จำนวน 165,644 คัน เพิ่มขึ้นจากเดือนพฤษภาคม 2558 ซึ่งมีการจำหน่าย 144,941 คัน ร้อยละ 14.28

3. การส่งออกรถจักรยานยนต์สำเร็จรูป(CBU)

จำนวน 26,290 คัน ลดลงจากเดือนพฤษภาคม 2558 ซึ่งมีการส่งออก 35,220 คัน ร้อยละ 25.35 โดยตลาดส่งออกมีการชะลอตัวในประเทศสหรัฐอเมริกาและจีน

4. แนวโน้ม

ภาวะอุตสาหกรรมรถจักรยานยนต์ในเดือนมิถุนายน 2559 คาดว่าจะชะลอตัวเมื่อเปรียบเทียบกับเดือนมิถุนายน 2558 สำหรับการผลิตรถจักรยานยนต์ในเดือนมิถุนายน 2559 ประเมินการที่จะมีการผลิตเพื่อจำหน่ายในประเทศร้อยละ 83 และส่งออกร้อยละ 17

หมายเหตุ: ¹ ตั้งแต่เดือนมกราคม 2559 ข้อมูลการผลิตรถจักรยานยนต์มีการปรับปรุงโดยเพิ่มเติมข้อมูลของผู้ผลิตจำนวน 1 ราย

และปรับประเภทรถจักรยานยนต์จากรถจักรยานยนต์แบบครอบครัวเป็นแบบอเนกประสงค์(แบบครอบครัวและแบบสตูดิโอ)

² ตั้งแต่เดือนเมษายน 2559 ข้อมูลการจำหน่ายรถจักรยานยนต์มีการปรับประเภทรถจักรยานยนต์จากรถจักรยานยนต์แบบครอบครัว แบบสตูดิโอ และแบบสปอร์ต เป็นรถจักรยานยนต์แบบน้อยกว่าหรือเท่ากับ 100 ซีซี, 101-125 ซีซี, 126-150 ซีซีและมากกว่าหรือเท่ากับ 151 ซีซี

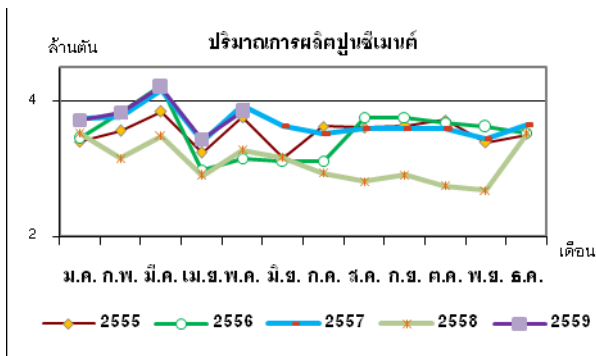
ดังนั้น จึงสามารถเปรียบเทียบอัตราขยายตัวในภาพรวมได้เท่านั้น



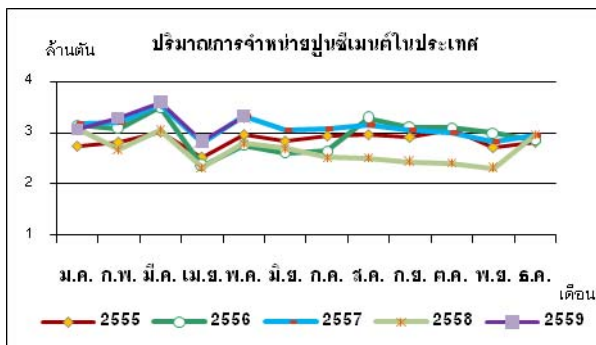
ภาวะเศรษฐกิจอุตสาหกรรม เดือนพฤษภาคม 2559

5. อุตสาหกรรมปูนซีเมนต์

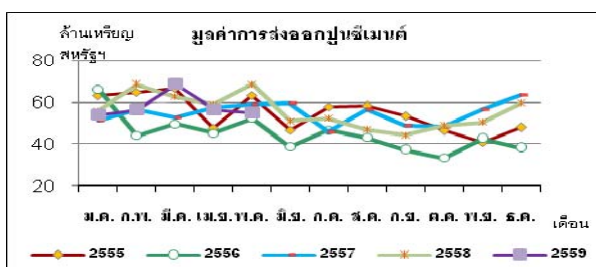
“อุตสาหกรรมปูนซีเมนต์ขยายตัวในเกณฑ์ดีอย่างต่อเนื่อง โดยมีปริมาณการผลิตและจำหน่ายในประเทศเพิ่มขึ้นจากการขยายตัวของภาคก่อสร้างโดยเฉพาะโครงการก่อสร้างโครงสร้างพื้นฐานขนาดใหญ่ของภาครัฐ ซึ่งเป็นปัจจัยสำคัญที่ทำให้ภาคเอกชนมีความมั่นใจในการลงทุนมากขึ้น สำหรับมูลค่าการส่งออกปรับตัวลดลง เนื่องจากเมียนมาร์และอินโดนีเซีย ซึ่งเป็นตลาดส่งออกที่สำคัญของไทยมีคำสั่งซื้อปูนซีเมนต์จากไทยลดลงค่อนข้างมาก”



ที่มา : ศูนย์สารสนเทศเศรษฐกิจอุตสาหกรรม สำนักงานเศรษฐกิจอุตสาหกรรม



ที่มา : ศูนย์สารสนเทศเศรษฐกิจอุตสาหกรรม สำนักงานเศรษฐกิจอุตสาหกรรม



ที่มา : ศูนย์เทคโนโลยีสารสนเทศและการสื่อสาร สำนักงานปลัดกระทรวงพาณิชย์

1. การผลิตและการจำหน่ายในประเทศ

ในเดือนพฤษภาคม 2559 เมื่อเทียบกับเดือนเดียวกันของปีก่อน ปริมาณการผลิตและจำหน่ายปูนซีเมนต์ในประเทศ (ไม่รวมปูนเม็ด) เพิ่มขึ้นร้อยละ 17.37 และร้อยละ 18.92 ตามลำดับ

อุตสาหกรรมปูนซีเมนต์ยังขยายตัวได้ดี ทั้งในส่วนของ การผลิตและการจำหน่ายในประเทศ หากพิจารณาจากกราฟเส้นสีม่วงด้านซ้ายมือจะเห็นว่า อุตสาหกรรมปูนซีเมนต์มีการเติบโตที่ติดต่อกันมาตั้งแต่ปีที่ผ่านมา ซึ่งเป็นผลมาจากมาตรการกระตุ้นเศรษฐกิจต่างๆ ของภาครัฐ โดยเฉพาะในส่วนของนโยบายเร่งรัดการดำเนินโครงการก่อสร้างโครงสร้างพื้นฐานขนาดใหญ่ ซึ่งขณะนี้ประกวดราคาแล้วเสร็จครบทุกช่วงและเริ่มก่อสร้างแล้วในโครงการก่อสร้างทางหลวงพิเศษระหว่างเมืองสายพิทยะ-มาบตาพุด สำหรับสายบางปะอิน-โคราช และสายบางใหญ่-กาญจนบุรี ประกวดราคาแล้วเสร็จและเริ่มก่อสร้างแล้วเป็นบางช่วง ในส่วนของโครงการก่อสร้างรถไฟฟ้าประกวดราคาแล้วเสร็จและเริ่มก่อสร้างแล้วในช่วงชุมทางถนนจิระ-ขอนแก่น และช่วงฉะเชิงเทรา-คลอง 19-แก่งคอยทำให้มีความต้องการใช้ปูนซีเมนต์ในประเทศมากขึ้นและมีการผลิตเพิ่มขึ้น

2. การส่งออก

มูลค่าการส่งออกรวมของปูนซีเมนต์เดือนพฤษภาคม 2559 เมื่อเทียบกับเดือนเดียวกันของปีก่อน หดตัวร้อยละ 19.86 เนื่องจากประเทศคู่ค้าที่สำคัญของไทยบางแห่ง โดยเฉพาะเมียนมาร์และอินโดนีเซียปรับลดคำสั่งซื้อปูนซีเมนต์จากไทยลงค่อนข้างมาก ประกอบกับฐานตัวเลขของปี 2558 ค่อนข้างสูง ทำให้ถึงแม้ว่าในเดือนนี้ตลาดบังคลาเทศจะมีการขยายตัวที่ดีมากขึ้นก็ตาม แต่เนื่องจากปูนซีเมนต์ที่บังคลาเทศนำเข้าจากไทยทั้งหมดเป็นปูนเม็ด ซึ่งมีราคาไม่สูงนัก มูลค่าการส่งออกโดยรวมของไทยเมื่อพิจารณาจากกราฟด้านซ้ายมือจึงลดลงจากปีก่อนอย่างเห็นได้ชัด

3. แนวโน้ม

การผลิตและจำหน่ายปูนซีเมนต์ในประเทศมีแนวโน้มหดตัวลงเนื่องจากเดือนมิถุนายนเป็นช่วงที่ไทยเข้าสู่ฤดูฝน มีฝนตกหนักในหลายพื้นที่เกือบทุกวัน ทำให้ภาคก่อสร้างทั่วประเทศชะงักงัน

สำหรับมูลค่าการส่งออกคาดว่าจะปรับลดลงเมื่อเทียบกับช่วงเดียวกันของปีก่อน เนื่องจากฐานตัวเลขของปี 2558 ค่อนข้างสูง ประกอบกับการชะงักงันของภาคก่อสร้างในประเทศจะทำให้บริษัทผู้ผลิตวางแผนปรับลดปริมาณการผลิตปูนซีเมนต์ลง ในขณะที่เดียวกับที่ประเทศเพื่อนบ้านของไทยซึ่งเป็นตลาดส่งออกหลักก็เข้าสู่ฤดูฝนเช่นกัน จึงมีแนวโน้มความต้องการใช้ปูนซีเมนต์จากไทยลดลง

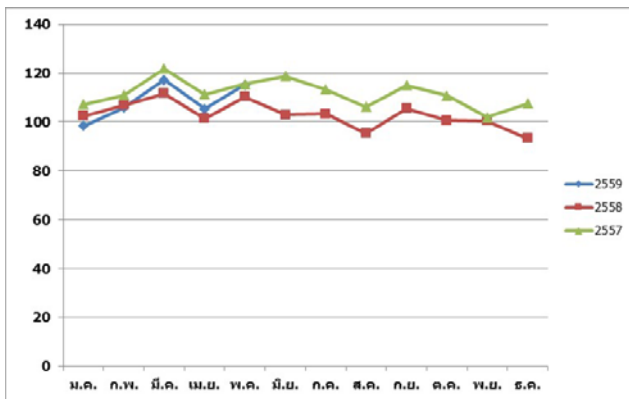


ภาวะเศรษฐกิจอุตสาหกรรม เดือนพฤษภาคม 2559

6. อุตสาหกรรมไฟฟ้าและอิเล็กทรอนิกส์

ภาพรวมภาวะการผลิตของอุตสาหกรรมไฟฟ้าและอิเล็กทรอนิกส์ในเดือนพฤษภาคม 2559 ปรับตัวเพิ่มขึ้นร้อยละ 4.49 เมื่อเทียบกับเดือนเดียวกันของปีก่อน โดยอุตสาหกรรมไฟฟ้าเพิ่มขึ้นร้อยละ 17.02 เมื่อเทียบกับเดือนเดียวกันของปีก่อน จากการขยายตัวของเครื่องปรับอากาศ สำหรับอุตสาหกรรมอิเล็กทรอนิกส์ปรับตัวลดลงร้อยละ 4.66 เมื่อเทียบกับเดือนเดียวกันของปีก่อน จากการผลิต HDD Semiconductor และ Other IC ที่ปรับตัวลดลง

ดัชนีผลผลิตอุตสาหกรรมไฟฟ้าและอิเล็กทรอนิกส์



ที่มา : สำนักงานเศรษฐกิจอุตสาหกรรม

หมายเหตุ : ดัชนีผลผลิตมีการปรับปีฐานการผลิตใหม่เป็นปี 2554

ตารางที่ 1 สินค้าเครื่องใช้ไฟฟ้าและอิเล็กทรอนิกส์หลักที่มีมูลค่า

การส่งออกมากเป็นอันดับต้นๆ ในเดือน พ.ค. 2559

เครื่องใช้ไฟฟ้า/ อิเล็กทรอนิกส์	มูลค่า (ล้านเหรียญสหรัฐฯ)	%YoY
อุปกรณ์ประกอบของ เครื่องคอมพิวเตอร์	1,330.05	-12.13
แผงวงจรไฟฟ้า	533.30	-7.16
เครื่องปรับอากาศ	431.70	17.91
เครื่องอุปกรณไฟฟ้า	209.76	7.38
รวมเครื่องใช้ไฟฟ้า และอิเล็กทรอนิกส์	4,203.45	-6.78

ที่มา : สถาบันไฟฟ้าและอิเล็กทรอนิกส์

1.การผลิต

ภาพรวมภาวะการผลิตอุตสาหกรรมไฟฟ้าและอิเล็กทรอนิกส์ของเดือน **พฤษภาคม 2559** มีดัชนีผลผลิต อยู่ที่ระดับ 115.24 เพิ่มขึ้นร้อยละ 4.49 เมื่อเทียบกับเดือนเดียวกันของปีก่อน โดยอุตสาหกรรมไฟฟ้ามีดัชนีผลผลิตอยู่ที่ระดับ 141.93 เพิ่มขึ้นร้อยละ 17.02 เมื่อเทียบกับเดือนเดียวกันของปีก่อน กลุ่มเครื่องใช้ไฟฟ้าส่วนใหญ่มีการปรับตัวเพิ่มขึ้นเกือบทั้งหมด ได้แก่ เครื่องปรับอากาศแบบแยกส่วนคอนเดนซึ่งเครื่องปรับอากาศแบบแยกส่วนแฟนคอยล์ยูนิต พัดลม ตู้เย็น เต่าไมโครเวฟ หม้อหุงข้าว สายไฟฟ้า และเครื่องรับโทรทัศน์ เพิ่มขึ้นร้อยละ 28.63 , 27.23, 5.94, 8.20, 11.06, 11.54, 11.90 และ 4.84 เมื่อเทียบกับเดือนเดียวกันของปีก่อน ตามลำดับ เนื่องจากการจำหน่ายในประเทศและการส่งออกเริ่มปรับตัวดีขึ้น

อุตสาหกรรมอิเล็กทรอนิกส์มีดัชนีผลผลิตอยู่ที่ 98.62 ปรับตัวลดลงร้อยละ 4.66 เมื่อเทียบกับเดือนเดียวกันของปีก่อน โดย HDD Semiconductor และ Other IC ลดลง ร้อยละ 23.77, 6.89 และ 4.83 เมื่อเทียบกับเดือนเดียวกันของปีก่อน เนื่องจากความต้องการใช้คอมพิวเตอร์/โน้ตบุ๊ก ลดลงอย่างต่อเนื่อง และการชะลอตัวทางเศรษฐกิจโลก ทำให้ความต้องการผลิตภัณฑ์อิเล็กทรอนิกส์ลดลงตามไปด้วย โดยการส่งออกไปตลาดหลักปรับตัวลดลง เช่น อาเซียน สหภาพยุโรป จีน และญี่ปุ่น ยกเว้นการส่งออกไปสหรัฐอเมริกาปรับตัวเพิ่มขึ้น



ภาวะเศรษฐกิจอุตสาหกรรม เดือนพฤษภาคม 2559

6. อุตสาหกรรมไฟฟ้าและอิเล็กทรอนิกส์ (ต่อ)

2. การส่งออก

มูลค่าการส่งออกเครื่องใช้ไฟฟ้าและอิเล็กทรอนิกส์ เดือนพฤษภาคม 2559 มีมูลค่า 4,203.45 ล้านดอลลาร์สหรัฐฯ ลดลงร้อยละ 6.78 เมื่อเทียบกับเดือนเดียวกันของปีก่อน

สินค้าเครื่องใช้ไฟฟ้า มีมูลค่าการส่งออก 1,844.23 ล้านดอลลาร์สหรัฐฯ ลดลงร้อยละ 3.28 เมื่อเทียบกับเดือนเดียวกันของปีก่อน เนื่องจากการส่งออกไปตลาดหลักทั้งหมดปรับตัวลดลงทุกตลาด ได้แก่ อาเซียน สหภาพยุโรป จีน สหรัฐอเมริกา และญี่ปุ่น ลดลงร้อยละ 0.14, 1.16, 20.10, 8.40 และ 3.19 เมื่อเทียบกับเดือนเดียวกันของปีก่อน ตามลำดับ สินค้าหลักที่ปรับตัวลดลง เช่น กล้องถ่ายภาพโทรทัศน์ กล้องถ่ายบันทึกภาพดิจิทัล ลดลงถึงร้อยละ 44.44 เมื่อเทียบกับเดือนเดียวกันของปีก่อน เนื่องจากมีการพัฒนาเทคโนโลยีใหม่ ๆ (เช่น สมาร์ทโฟน แท็บเล็ต) ทดแทนกล้องดิจิทัล โดยสินค้าหลักที่มีการส่งออกมากที่สุด ได้แก่ เครื่องปรับอากาศมีมูลค่าส่งออก 431.70 ล้านดอลลาร์สหรัฐฯ เพิ่มขึ้นถึงร้อยละ 17.91 เมื่อเทียบกับเดือนเดียวกันของปีก่อน จากการส่งออกไปอาเซียน สหภาพยุโรป และสหรัฐอเมริกา เพิ่มขึ้นร้อยละ 34.35, 36.84 และ 32.72 เมื่อเทียบกับเดือนเดียวกันของปีก่อน ตามลำดับ รองลงมาคือ เครื่องอุปกรณ์ไฟฟ้าสำหรับตัดต่อป้องกันวงจรไฟฟ้า รวมถึงแป้นและแผงควบคุมมีมูลค่า 209.76 ล้านดอลลาร์สหรัฐฯ เพิ่มขึ้นร้อยละ 7.38 เมื่อเทียบกับเดือนเดียวกันของปีก่อน จากการส่งออกไปตลาดหลักเกือบทั้งหมดปรับตัวเพิ่มขึ้น ได้แก่ อาเซียน สหภาพยุโรป สหรัฐอเมริกา และญี่ปุ่น เพิ่มขึ้นร้อยละ 7.33, 14.34, 14.36 และ 9.94 เมื่อเทียบกับเดือนเดียวกันของปีก่อน ตามลำดับ

สินค้าอิเล็กทรอนิกส์ มีมูลค่าการส่งออก 2,359.21 ล้านดอลลาร์สหรัฐฯ ลดลงร้อยละ 9.34 เมื่อเทียบกับเดือนเดียวกันของปีก่อน เนื่องจากการส่งออกไปตลาดหลักเกือบทุกปรับตัวลดลง ได้แก่ อาเซียน สหภาพยุโรป จีน และญี่ปุ่น ลดลงร้อยละ 10.56, 17.14, 8.89 และ 17.90 เมื่อเทียบกับเดือนเดียวกันของปีก่อน ตามลำดับ

ยกเว้นสหรัฐอเมริกาเพิ่มขึ้นร้อยละ 9.74 เมื่อเทียบกับเดือนเดียวกันของปีก่อน โดยสินค้าอิเล็กทรอนิกส์ที่มีมูลค่าการส่งออกสูงสุด คือ อุปกรณ์ประกอบของเครื่องคอมพิวเตอร์ มีมูลค่าส่งออก 1,330.05 ล้านดอลลาร์สหรัฐฯ ลดลงร้อยละ 12.13 เมื่อเทียบกับเดือนเดียวกันของปีก่อน เนื่องจากการส่งออกไปตลาดหลักเกือบทุกตลาดปรับตัวลง ได้แก่ อาเซียน สหภาพยุโรป และจีน ลดลงร้อยละ 11.24, 24.04 และ 13.50 เมื่อเทียบกับเดือนเดียวกันของปีก่อน ยกเว้นสหรัฐอเมริกา และญี่ปุ่น เพิ่มขึ้นร้อยละ 4.76 และ 2.44 เมื่อเทียบกับเดือนเดียวกันของปีก่อน ตามลำดับ รองลงมา คือ แผงวงจรไฟฟ้า มีมูลค่าส่งออก 533.30 ล้านดอลลาร์สหรัฐฯ ลดลงร้อยละ 7.16 เมื่อเทียบกับเดือนเดียวกันของปีก่อน เนื่องจากการส่งออกไปอาเซียน สหภาพยุโรป และญี่ปุ่นลดลงร้อยละ 4.89, 8.66 และ 32.12 เมื่อเทียบกับเดือนเดียวกันของปีก่อน ยกเว้น จีน และสหรัฐอเมริกา เพิ่มขึ้นร้อยละ 21.62 และ 11.23 เมื่อเทียบกับเดือนเดียวกันของปีก่อน ตามลำดับ

3. แนวโน้ม

ภาพรวมอุตสาหกรรมไฟฟ้าและอิเล็กทรอนิกส์เดือนมิถุนายน 2559 จากแบบจำลองดัชนีชี้หน้าที่จัดทำโดยสถาบันไฟฟ้าและอิเล็กทรอนิกส์ ประมาณการณ์แนวโน้มการผลิตเครื่องใช้ไฟฟ้าและอิเล็กทรอนิกส์เพิ่มขึ้นร้อยละ 2.33 เมื่อเทียบกับเดือนเดียวกันของปีก่อน โดยอุตสาหกรรมไฟฟ้าคาดว่าจะเพิ่มขึ้นร้อยละ 5.74 เมื่อเทียบกับเดือนเดียวกันของปีก่อน เนื่องจากการจำหน่ายในประเทศเริ่มฟื้นตัวขึ้น โดยเฉพาะเครื่องใช้ไฟฟ้าทางความเย็น เช่น เครื่องปรับอากาศ และตู้เย็น รวมถึงการส่งออกไปตลาดอาเซียนมีการขยายตัวได้ดี สำหรับอุตสาหกรรมอิเล็กทรอนิกส์ คาดว่าจะปรับตัวลดลงร้อยละ 1.09 เมื่อเทียบกับเดือนเดียวกันของปีก่อน เนื่องจากการส่งออก HDD และ IC ลดลงจากความต้องการใช้คอมพิวเตอร์โน้ตบุ๊ก ลดลง