



ภาวะเศรษฐกิจอุตสาหกรรม เดือนพฤศจิกายน 2559

สรุปประเด็นสำคัญ

ดัชนีผลผลิตอุตสาหกรรม เดือนพฤศจิกายน 2559 ขยายตัวร้อยละ 3.8 ขยายตัวสูงสุดในรอบ 43 เดือน นับตั้งแต่เดือนเมษายน 2556 โดยอุตสาหกรรมสำคัญที่ขยายตัว อาทิ เหล็กและผลิตภัณฑ์เหล็ก ชิ้นส่วนอิเล็กทรอนิกส์ รถยนต์ การกลั่นน้ำมัน ปิโตรเลียม อาหารทะเลกระป๋องและแช่แข็ง

อุตสาหกรรมชิ้นส่วนอิเล็กทรอนิกส์ เดือนพฤศจิกายน 2559 ขยายตัวได้ดี โดยมาจากการปรับตัวเพิ่มขึ้นของ IC เป็นสำคัญ เนื่องจาก IC เป็นชิ้นส่วนสำคัญในการพัฒนาสินค้าที่มีการใช้เทคโนโลยีที่สูงขึ้น ทั้งนี้การส่งออกไปตลาดหลักในอาเซียน สหภาพยุโรป สหรัฐอเมริกา และญี่ปุ่นปรับตัวเพิ่มขึ้น

อุตสาหกรรมอาหารทะเลกระป๋องและแช่แข็ง เดือนพฤศจิกายน 2559 ขยายตัวดี เนื่องจากกุ้งแช่แข็ง และทูน่ากระป๋องปรับตัวเพิ่มขึ้นจากผลผลิตเพิ่มขึ้น ประกอบกับความต้องการของตลาดยังมีอย่างต่อเนื่อง

การแจ้งประกอบกิจการและการจำหน่ายทะเบียนโรงงาน เดือนพฤศจิกายน 2559 มีโรงงานที่ได้รับใบอนุญาตและแจ้งประกอบกิจการจำนวน 338 ราย เพิ่มขึ้นจากเดือนตุลาคม 2559 ร้อยละ 6.6 มียอดเงินลงทุนรวมเพิ่มขึ้นร้อยละ 10.9 และมีจำนวนการจ้างงานเพิ่มขึ้นร้อยละ 38.9 โดยอุตสาหกรรมที่สำคัญ ได้แก่ อุตสาหกรรมซ่อมและพ่นสีรถยนต์ จำนวนเงินทุน 1,832 ล้านบาท เมื่อเปรียบเทียบกับเดือนเดียวกันของปีก่อน มีโรงงานที่ได้รับใบอนุญาตและแจ้งประกอบกิจการลดลงจากเดือนพฤศจิกายน 2558 ร้อยละ 12.7 สำหรับโรงงานที่จำหน่ายทะเบียนโรงงานมีจำนวน 95 ราย มากกว่าเดือนตุลาคม 2559 ร้อยละ 15.9 แต่น้อยกว่าเดือนเดียวกันของปีก่อน ร้อยละ 51.8



ภาวะเศรษฐกิจอุตสาหกรรม เดือนพฤศจิกายน 2559

การนำเข้าของภาคอุตสาหกรรมไทย ในเดือนพฤศจิกายน 2559 การนำเข้าเครื่องจักรใช้ในอุตสาหกรรมและส่วนประกอบ มีมูลค่า 1,407.7 ล้านดอลลาร์สหรัฐฯ หดตัวร้อยละ 1.8 เมื่อเทียบกับเดือนเดียวกันของปีก่อน จากการนำเข้าเครื่องจักรในอุตสาหกรรมการพิมพ์ เครื่องกั้นไอน์และส่วนประกอบ เครื่องจักรและอุปกรณ์ใช้ในการแปรรูปยาง และเครื่องจักรใช้ในการก่อสร้างและส่วนประกอบ ที่หดตัวต่อเนื่อง

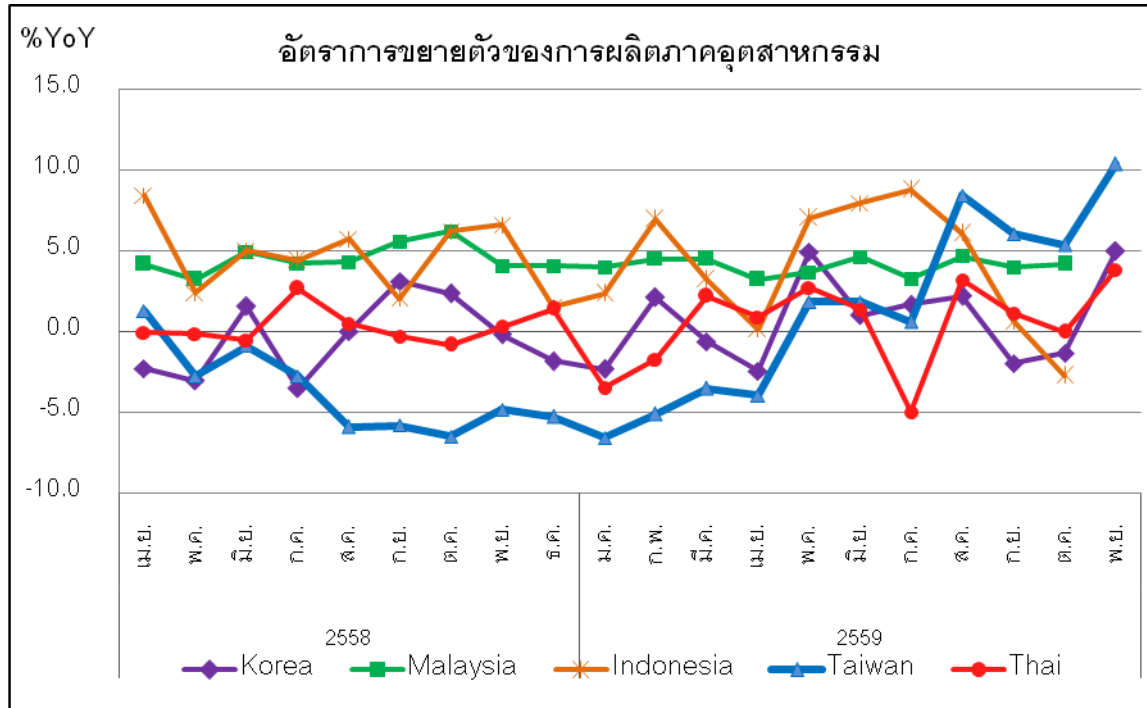
ด้านการนำเข้าสินค้าวัตถุดิบและกึ่งสำเร็จรูป (ไม่รวมทองคำ) มีมูลค่า 6,146.5 ล้านดอลลาร์สหรัฐฯ ขยายตัวร้อยละ 14.3 เมื่อเทียบกับเดือนเดียวกันของปีก่อน ตามการนำเข้าผลิตภัณฑ์ทำจากพลาสติก เคมีภัณฑ์ เหล็ก เหล็กกล้าและผลิตภัณฑ์ และอุปกรณ์ ส่วนประกอบของเครื่องใช้ไฟฟ้า ที่ขยายตัวต่อเนื่อง

การใช้ไฟฟ้าของภาคอุตสาหกรรมการผลิต ในเดือนพฤศจิกายน 2559 มีปริมาณทั้งหมดจำนวน 10,401.8 ล้านกิโลวัตต์-ชั่วโมง ลดลงจากเดือนที่ผ่านมาร้อยละ 1.9 ที่ปริมาณ 10,604.0 ล้านกิโลวัตต์-ชั่วโมง แต่เพิ่มขึ้นจากช่วงเดียวกันของปี 2558 ร้อยละ 3.3 ที่ปริมาณ 10,067.9 ล้านกิโลวัตต์-ชั่วโมง รวมปริมาณการใช้ไฟฟ้าในช่วง 11 เดือนของปี 2559 เท่ากับ 114,140.5 ล้านกิโลวัตต์-ชั่วโมง เพิ่มขึ้นจากช่วงเดียวกันของปี 2558 ร้อยละ 4.3 ที่ปริมาณ 109,386.8 ล้านกิโลวัตต์-ชั่วโมง หากแยกการใช้ไฟฟ้าตามขนาดของกิจการ พบว่า ทุกกิจการของปริมาณการใช้ไฟฟ้าทั้งขนาดเล็ก ขนาดกลางและขนาดใหญ่ มีปริมาณการใช้ไฟฟ้าลดลงจากเดือนที่ผ่านมา แต่เพิ่มขึ้นจากช่วงเดียวกันของปี 2558



ภาวะเศรษฐกิจอุตสาหกรรม เดือนพฤศจิกายน 2559

ภาวะเศรษฐกิจอุตสาหกรรมของไทยเดือนพฤศจิกายน 2559 เปรียบเทียบกับประเทศสำคัญในเอเชีย



การผลิตในภาคอุตสาหกรรมไทยเมื่อพิจารณาจากดัชนีผลผลิตอุตสาหกรรม (Manufacturing Production Index : MPI) เมื่อเปรียบเทียบกับเดือนเดียวกันของปีก่อน ขยายตัวร้อยละ 3.8 อุตสาหกรรมสำคัญที่ส่งผลด้านบวกต่อดัชนี เช่น เหล็กและผลิตภัณฑ์เหล็ก หลอดอิเล็กทรอนิกส์และส่วนประกอบอิเล็กทรอนิกส์ ผลิตภัณฑ์พลาสติก ยานยนต์ น้ำมันปิโตรเลียม เป็นต้น

ขณะที่การผลิตในภาคอุตสาหกรรมประเทศไต้หวันขยายตัวร้อยละ 10.4

การผลิตในภาคอุตสาหกรรมประเทศเกาหลีได้ขยายตัวร้อยละ 5.0

สำหรับข้อมูลการผลิตในภาคอุตสาหกรรมประเทศมาเลเซีย และอินโดนีเซีย ประจำเดือนพฤศจิกายน 2559 ยังไม่มีการเผยแพร่ โดยในเดือนตุลาคม 2559 การผลิตในภาคอุตสาหกรรมประเทศมาเลเซีย ขยายตัวร้อยละ 4.2 ขณะที่อินโดนีเซีย หดตัวร้อยละ 2.7



ภาวะเศรษฐกิจอุตสาหกรรม เดือนพฤศจิกายน 2559

สถานการณ์การประกอบกิจการอุตสาหกรรมเดือนพฤศจิกายน 2559

ภาวะการประกอบกิจการของโรงงานจากกรมโรงงานอุตสาหกรรมในเดือนพฤศจิกายน 2559 เมื่อเปรียบเทียบกับเดือนตุลาคม 2559 มีโรงงานที่เริ่มประกอบกิจการจำนวน 338 ราย เพิ่มขึ้นจากเดือนตุลาคม 2559 ซึ่งมีโรงงานเริ่มประกอบกิจการจำนวน 317 ราย หรือคิดเป็นจำนวนมากกว่าร้อยละ 6.6 มียอดเงินลงทุนรวมทั้งสิ้น 20,699 ล้านบาท เพิ่มขึ้นจากเดือนตุลาคม 2559 ซึ่งมีการลงทุน 18,658 ล้านบาท ร้อยละ 10.9 และมีการจ้างงานจำนวน 9,166 คน เพิ่มขึ้นจากเดือนตุลาคม 2559 ที่มีจำนวนการจ้างงาน 6,600 คน ร้อยละ 38.9

ภาวะการประกอบกิจการของโรงงานจากกรมโรงงานอุตสาหกรรมในเดือนพฤศจิกายน 2559 เมื่อเปรียบเทียบกับเดือนเดียวกันของปีก่อน มีโรงงานที่เริ่มประกอบกิจการน้อยกว่าเดือนพฤศจิกายน 2558 ซึ่งมีโรงงานเริ่มประกอบกิจการจำนวน 387 ราย หรือคิดเป็นจำนวนน้อยกว่าร้อยละ 12.7 มียอดเงินลงทุนรวมลดลงจากเดือนพฤศจิกายน 2558 ซึ่งมีการลงทุน 23,990 ล้านบาท ร้อยละ 13.7 แต่มีการจ้างงานรวมเพิ่มขึ้นจากเดือนพฤศจิกายน 2558 ที่มีจำนวนการจ้างงาน 9,156 คน ร้อยละ 0.1

- อุตสาหกรรมที่มีจำนวนโรงงานเริ่มประกอบกิจการมากที่สุดในเดือนพฤศจิกายน 2559 คือ อุตสาหกรรมผลิตคอนกรีตผสมเสร็จ เส้าซีเมนต์ แผ่นพื้น จำนวน 28 โรงงาน รองลงมา คือ อุตสาหกรรมขุดตักดิน สำหรับใช้ในการก่อสร้าง จำนวน 19 โรงงาน
- อุตสาหกรรมที่เริ่มประกอบกิจการโดยมีการลงทุนสูงสุดในเดือนพฤศจิกายน 2559 คือ อุตสาหกรรมซ่อมและพ่นสีรถยนต์ จำนวนเงินทุน 1,832 ล้านบาท รองลงมาคือ อุตสาหกรรมโรงสีข้าว จำนวนเงินทุน 1,829 ล้านบาท
- อุตสาหกรรมที่เริ่มประกอบกิจการและมีการจ้างงานสูงสุดในเดือนพฤศจิกายน 2559 คือ อุตสาหกรรมซ่อมและพ่นสีรถยนต์ จำนวนคนงาน 495 คน รองลงมา คือ อุตสาหกรรม ข้าแหวะ แกะ ถ้าง แปรรูปอาหารทะเลทุกชนิด จำนวนคนงาน 433 คน



ภาวะเศรษฐกิจอุตสาหกรรม เดือนพฤศจิกายน 2559

ภาวะการเลิกกิจการของโรงงานจากกรมโรงงานอุตสาหกรรมในเดือนพฤศจิกายน 2559 เมื่อเปรียบเทียบกับเดือนตุลาคม 2559 มีโรงงานที่ปิดดำเนินกิจการจำนวน 95 ราย มากกว่าเดือนตุลาคม 2559 ซึ่งมีโรงงานที่ปิดดำเนินกิจการจำนวน 82 ราย คิดเป็นร้อยละ 15.9 มีการเลิกจ้างงาน จำนวน 3,803 คน มากกว่าเดือนตุลาคม 2559 ซึ่งมีการเลิกจ้างงานจำนวน 2,625 คน แต่มีเงินทุนของการเลิกกิจการรวม 1,577 ล้านบาท น้อยกว่าเดือนตุลาคม 2559 ที่การเลิกกิจการคิดเป็นเงินทุน 1,674 ล้านบาท

ภาวะการเลิกกิจการของโรงงานจากกรมโรงงานอุตสาหกรรมในเดือนพฤศจิกายน 2559 เมื่อเปรียบเทียบกับเดือนเดียวกันของปีก่อน มีโรงงานที่ปิดดำเนินกิจการน้อยกว่าเดือนพฤศจิกายน 2558 ซึ่งมีโรงงานที่ปิดดำเนินกิจการจำนวน 197 ราย คิดเป็นจำนวนน้อยกว่าร้อยละ 51.8 มีเงินทุนของการเลิกกิจการน้อยกว่าเดือนพฤศจิกายน 2558 ที่การเลิกกิจการคิดเป็นเงินทุน 2,807 ล้านบาท และมีการเลิกจ้างงานน้อยกว่าเดือนพฤศจิกายน 2558 ที่การเลิกจ้างงานมีจำนวน 5,109 คน

- อุตสาหกรรมที่มีจำนวนโรงงานเลิกกิจการมากที่สุดในเดือนพฤศจิกายน 2559 คือ อุตสาหกรรมการบรรจุภัณฑ์ จำนวน 7 โรงงาน รองลงมาคือ อุตสาหกรรมการทำผลิตภัณฑ์คอนกรีต ผลิตภัณฑ์คอนกรีตผสมผลิตภัณฑ์ยิปซัม จำนวน 5 โรงงาน
- อุตสาหกรรมที่เลิกประกอบกิจการโดยที่มีเงินลงทุนสูงสุดในเดือนพฤศจิกายน 2559 คือ อุตสาหกรรมโรงงานผลิตพลังงานไฟฟ้า เงินทุน 511 ล้านบาท รองลงมาคือ อุตสาหกรรมการตัดหรือการเย็บเครื่องนุ่งห่ม ผ้าเช็ดหน้า ผ้าพันคอ เงินทุน 135 ล้านบาท
- อุตสาหกรรมที่เลิกประกอบกิจการและจำนวนคนงานสูงสุดในเดือนพฤศจิกายน 2559 คือ อุตสาหกรรมการตัดหรือการเย็บเครื่องนุ่งห่ม ผ้าเช็ดหน้า ผ้าพันคอ จำนวนคนงาน 1,239 คน รองลงมาคือ อุตสาหกรรมการทำอาหารจากสัตว์น้ำและบรรจุในภาชนะที่ผนึกและอากาศเข้าไม่ได้ จำนวนคนงาน 791 คน

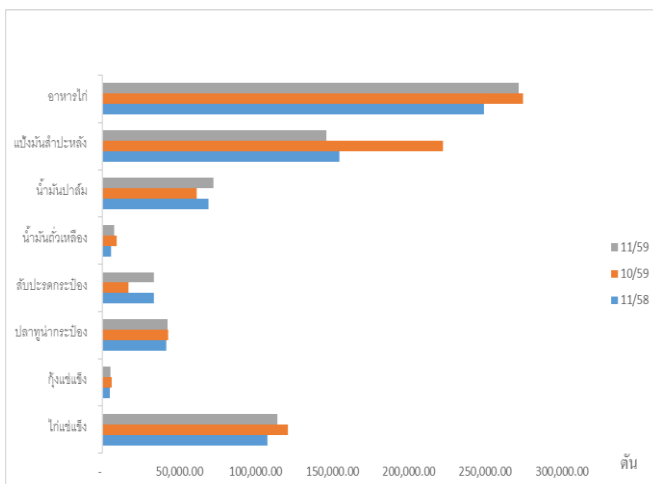


ภาวะเศรษฐกิจอุตสาหกรรม เดือนพฤศจิกายน 2559

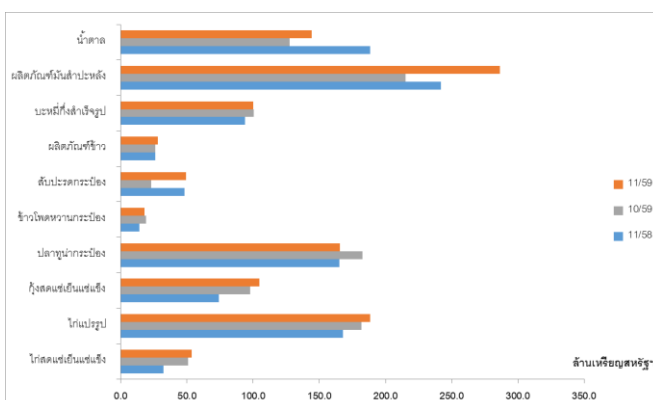
1. อุตสาหกรรมอาหาร

ภาวะการผลิตและมูลค่าการส่งออกของอุตสาหกรรมอาหารปรับตัวเพิ่มขึ้นจากช่วงเดียวกันของปีก่อน จากผลผลิตสินค้าเกษตรเพิ่มขึ้น โดยสถานการณ์การส่งออกของไทยยังอยู่ระดับดีเมื่อเทียบกับหลายประเทศและความต้องการของตลาดส่งออกยังมีอย่างต่อเนื่อง รวมถึงการบริโภคในประเทศปรับตัวดีขึ้น

ปริมาณการผลิตอุตสาหกรรมอาหารที่สำคัญ



มูลค่าการส่งออกอุตสาหกรรมอาหารที่สำคัญ



1. การผลิต

ภาวะการผลิตกลุ่มสินค้าอาหารสำคัญเดือนพฤศจิกายน 2559 ปรับตัวเพิ่มขึ้นจากเดือนเดียวกันของปีก่อนร้อยละ 1.6 แบ่งเป็น

1) กลุ่มสินค้าที่อิงตลาดส่งออก เช่น กุ้งแช่แข็ง และทูน่ากระป๋องปรับตัวเพิ่มขึ้นร้อยละ 12.7 และ 2.5 ตามลำดับจากผลผลิตเพิ่มขึ้น ประกอบกับความต้องการของตลาดยังมีอย่างต่อเนื่อง

2) กลุ่มสินค้าที่อิงตลาดภายในประเทศ แบ่งเป็นสินค้าที่ใช้วัตถุดิบในประเทศ เช่น น้ำมันปาล์มปรับตัวเพิ่มขึ้นร้อยละ 4.1 จากวัตถุดิบเพิ่มขึ้นส่วนสินค้าที่ใช้วัตถุดิบนำเข้า คือ น้ำมันถั่วเหลืองการผลิตปรับตัวเพิ่มขึ้นร้อยละ 32.3 เนื่องจากความต้องการบริโภคภายในปรับตัวสูงขึ้น

2. การตลาด

1) ตลาดในประเทศ ปริมาณการจำหน่ายสินค้าอาหารและเกษตรในประเทศเดือนพฤศจิกายน 2559 ปรับตัวเพิ่มขึ้นจากเดือนเดียวกันของปีก่อนร้อยละ 0.4 จากภาวะเศรษฐกิจในประเทศเริ่มฟื้นตัวส่งผลให้การจับจ่ายใช้สอยเพิ่มมากขึ้น

2) ตลาดต่างประเทศ ภาพรวมมูลค่าการส่งออกสินค้าอาหารเดือนพฤศจิกายน 2559 ปรับตัวเพิ่มขึ้นจากเดือนเดียวกันของปีก่อนร้อยละ 8.2 ในกลุ่มสินค้าที่สำคัญ เช่น ไก่สดแช่เย็นแช่แข็ง กุ้งสดแช่เย็นแช่แข็ง ข้าวโพดหวานกระป๋อง ผลิตภัณฑ์มันสำปะหลัง ไก่แปรรูป ผลิตภัณฑ์ซีเรีย นมผงที่ใส่ไขมัน สับประคกระป๋อง และปลาชุกนกระป๋อง ปรับตัวเพิ่มขึ้นร้อยละ 66.4 41.2 28.1 18.4 12.0 8.4 6.6 2.9 และ 0.2 ตามลำดับ แม้สถานการณ์เศรษฐกิจโลกยังอยู่ในภาวะชะลอตัวและมีความผันผวน แต่สถานการณ์การส่งออกของไทยยังอยู่ระดับดีเมื่อเทียบกับหลายประเทศ สำหรับมูลค่าการส่งออกน้ำตาลปรับตัวลดลงเมื่อเทียบกับเดือนเดียวกันของปีก่อนร้อยละ 23.5 จากปริมาณน้ำตาลไม่เพียงพอต่อการส่งออก

3. แนวโน้ม

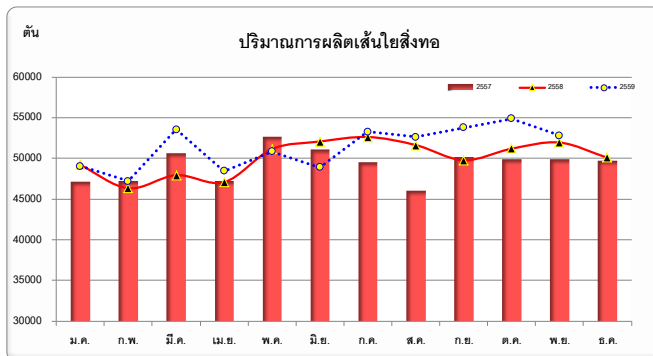
การผลิตและการส่งออกในภาพรวมคาดว่าจะมีอัตราการเติบโตเล็กน้อยจากปีก่อน โดยมีปัจจัยลบจากการทำประมงผิดกฎหมาย IUU ของสหภาพยุโรป การชะลอตัวของเศรษฐกิจประเทศคู่ค้าหลักอย่างญี่ปุ่นและจีน ผลกระทบจากการชะลอตัวของเศรษฐกิจประเทศคู่ค้าหลักอย่างญี่ปุ่นและจีน ผลกระทบจากการชะลอตัวของเศรษฐกิจประเทศคู่ค้าหลักอย่างญี่ปุ่นและจีน ผลกระทบจากการชะลอตัวของเศรษฐกิจประเทศคู่ค้าหลักอย่างญี่ปุ่นและจีน ผลกระทบจากการชะลอตัวของเศรษฐกิจประเทศคู่ค้าหลักอย่างญี่ปุ่นและจีน



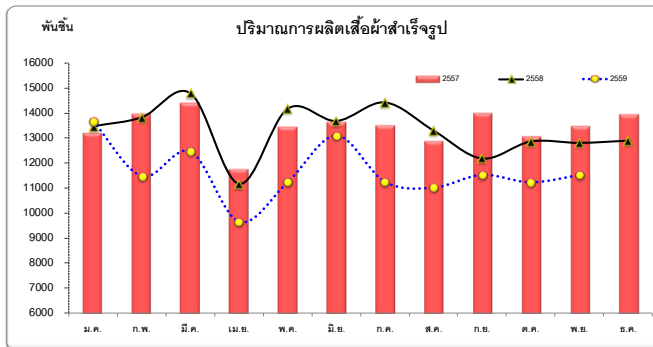
ภาวะเศรษฐกิจอุตสาหกรรม เดือนพฤศจิกายน 2559

2. อุตสาหกรรมสิ่งทอและเครื่องนุ่งห่ม

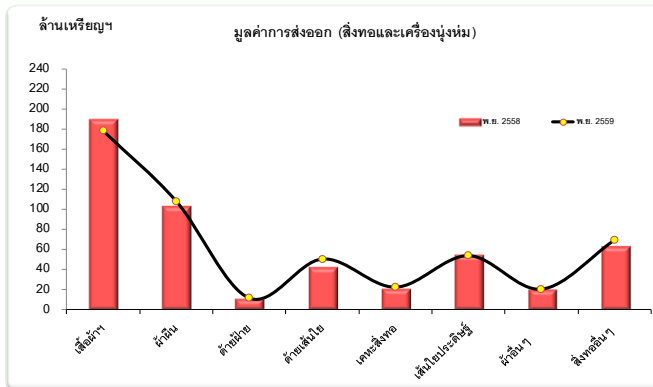
“การผลิตกลุ่มสิ่งทอเพิ่มขึ้นในผลิตภัณฑ์เส้นใยสังเคราะห์จากความต้องการใช้ภายในประเทศที่ขยายตัวสูงขึ้น ในส่วนผลิตภัณฑ์ผ้าผืน และกลุ่มเครื่องนุ่งห่มมีการนำเข้าจำนวนมาก ส่งผลให้การผลิตภายในหดตัว”



ที่มา : ศูนย์สารสนเทศเศรษฐกิจอุตสาหกรรม สำนักงานเศรษฐกิจอุตสาหกรรม



ที่มา : ศูนย์สารสนเทศเศรษฐกิจอุตสาหกรรม สำนักงานเศรษฐกิจอุตสาหกรรม



ที่มา : ศูนย์เทคโนโลยีสารสนเทศและการสื่อสาร กรมเจรจาการค้าระหว่างประเทศ กระทรวงพาณิชย์

1. การผลิต

• **ผลิตภัณฑ์กลุ่มสิ่งทอ** เมื่อเปรียบเทียบกับช่วงเดียวกันของปีก่อน การผลิตผลิตภัณฑ์เส้นใยสังเคราะห์ในภาพรวมเพิ่มขึ้น ร้อยละ 1.7 โดยเฉพาะเส้นใยสังเคราะห์เพิ่มขึ้น ร้อยละ 2.1 จากความต้องการใช้ภายในประเทศเป็นหลัก ในส่วนผ้าผืนผลิตลดลงเล็กน้อย ร้อยละ 0.3 เนื่องจากมีการนำเข้าจำนวนมากประกอบกับมีผ้าผืนสะสมในช่วงก่อนหน้า เพื่อรองรับความต้องการที่ขยายตัวเพิ่มขึ้น

• **ผลิตภัณฑ์กลุ่มเครื่องนุ่งห่ม** เมื่อเปรียบเทียบกับช่วงเดียวกันของปีก่อน เสื้อผ้าสำเร็จรูปลดลง ร้อยละ 10.0 ทั้งในส่วนเสื้อผ้าถักและเสื้อผ้าทอ จากความต้องการใช้เสื้อผ้าสำเร็จรูปเพื่อใช้อาศัยของประชาชนเริ่มอึมครึม ประกอบกับยังมีการนำเข้าเสื้อผ้าสำเร็จรูปจากประเทศจีน เวียดนาม กัมพูชา บังคลาเทศ และฮ่องกง สูงถึงร้อยละ 20.7 ส่งผลให้การผลิตภายในประเทศหดตัว

2. การจำหน่าย

• **ปริมาณการจำหน่ายในประเทศ** เมื่อเปรียบเทียบกับช่วงเดียวกันของปีก่อน ผลิตภัณฑ์เส้นใยสังเคราะห์เพิ่มขึ้น ร้อยละ 11.1 ส่วนใหญ่เป็นการจำหน่ายให้กับโรงทอผ้าในประเทศ ในส่วนกลุ่มผ้าผืนเพิ่มขึ้น ร้อยละ 2.1 เพื่อผลิตสินค้าต่อเนื่องอื่น ๆ เช่น เคหะสิ่งทอเสื้อผ้าสำเร็จรูป สำหรับเสื้อผ้าสำเร็จรูปขยายตัวเพิ่มขึ้นในส่วนเสื้อผ้าถัก ร้อยละ 11.9 อย่างไรก็ตาม หากพิจารณาในภาพรวมการจำหน่ายเสื้อผ้าสำเร็จรูปยังคงชะลอตัวร้อยละ 1.7

• **การส่งออก** เมื่อเปรียบเทียบกับช่วงเดียวกันของปีก่อน ผลิตภัณฑ์เส้นใยสังเคราะห์ มีมูลค่าการส่งออกลดลง ร้อยละ 3.2 จากความต้องการในตลาดคู่ค้าลดลง ได้แก่ จีน ตุรกี เวียดนาม ปากีสถาน และสหรัฐอเมริกา ในส่วนผลิตภัณฑ์ผ้าผืน มีมูลค่าการส่งออกเพิ่มขึ้น ร้อยละ 3.5 ในตลาดเวียดนาม เมียนมา กัมพูชา ญี่ปุ่น และจีน สำหรับเสื้อผ้าสำเร็จรูปลดลงอย่างต่อเนื่อง ร้อยละ 6.5 จากคำสั่งซื้อในตลาดหลัก ได้แก่ ญี่ปุ่น สหรัฐอเมริกา และสหภาพยุโรป ลดลง ตามภาวะเศรษฐกิจโลกที่ยังฟื้นตัวไม่ชัดเจน อย่างไรก็ตาม ตลาดอาเซียนขยายตัวได้ ร้อยละ 13.7

3. แนวโน้ม

ภาพรวมการผลิต การจำหน่ายในประเทศกลุ่มเส้นใยสังเคราะห์และผ้าผืน คาดว่า จะขยายตัวได้ตามความต้องการของตลาดในอาเซียนที่ยังมีความต้องการนำเข้าสินค้าจากไทย สำหรับเสื้อผ้าชุดค่าความต้องการเริ่มอึมครึม แต่ยังมีมีการนำเข้าสินค้าเสื้อผ้าสำเร็จรูป-ผ้าผืนสีดำ รวมถึงเสื้อผ้าสำเร็จรูปจากจีนจำนวนมาก ในส่วนภาพรวมการส่งออกเสื้อผ้าสำเร็จรูปและเครื่องนุ่งห่ม คาดว่า จะขยายตัวได้ไม่มากนักเนื่องจากในช่วงปีที่ผ่านมามีภาวะเศรษฐกิจของตลาดคู่ค้าหลัก ๆ ได้แก่ สหภาพยุโรป และสหรัฐอเมริกา ยังคงชะลอตัวอย่างต่อเนื่อง

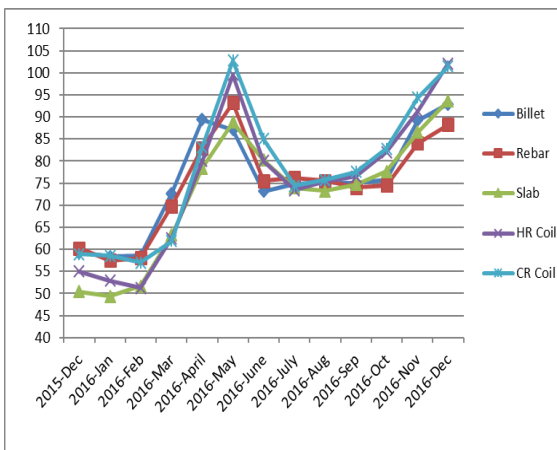


ภาวะเศรษฐกิจอุตสาหกรรม เดือนพฤศจิกายน 2559

3. อุตสาหกรรมเหล็กและเหล็กกล้า

สมาคมเหล็กโลก หรือ World Steel Association เปิดเผยปริมาณการผลิตเหล็กดิบของโลกเดือนพฤศจิกายน 2559 อยู่ที่ 132.4 ล้านตัน ขยายตัวเพิ่มขึ้นร้อยละ 5 เมื่อเทียบกับช่วงเวลาเดียวกันของปีก่อน ขณะที่อัตราการใช้กำลังการผลิตเหล็กโลกอยู่ที่ร้อยละ 69.6 ต่ำกว่าเดือนที่ผ่านมาร้อยละ 0.1 โดยปริมาณการผลิตเหล็กดิบของประเทศจีนในเดือนพฤศจิกายนอยู่ที่ 66.3 ล้านตัน ขยายตัวร้อยละ 5 เมื่อเทียบกับช่วงเวลาเดียวกันของปีก่อน สำหรับประเทศญี่ปุ่นมีปริมาณการผลิต 8.6 ล้านตัน ลดลงร้อยละ 1.4

ดัชนีราคาเหล็กต่างประเทศ *



* CIS Black Sea

1. การผลิต

สถานการณ์การผลิตของอุตสาหกรรมเหล็กในเดือนพฤศจิกายน 2559 เพิ่มขึ้นเมื่อเทียบกับช่วงเวลาเดียวกันของปีก่อน โดยดัชนีผลผลิตอุตสาหกรรมในเดือนนี้มีค่า 127.82 มีอัตราการเปลี่ยนแปลงเพิ่มขึ้น ร้อยละ 19.92 เมื่อเทียบกับช่วงเวลาเดียวกันของปีก่อน โดยมีสาเหตุดังนี้

- ดัชนีผลผลิตในกลุ่มเหล็กทรงแบน เพิ่มขึ้น ร้อยละ 24.56 เมื่อเทียบกับช่วงเวลาเดียวกันของปีก่อน โดยเหล็กแผ่นเคลือบสังกะสี เพิ่มขึ้น ร้อยละ 36.11 เหล็กแผ่นเคลือบโครเมียมเพิ่มขึ้น ร้อยละ 32.78 เหล็กแผ่นรีดร้อนชนิดม้วน เพิ่มขึ้น ร้อยละ 31.42 และจากข้อมูลของสถาบันเหล็กและเหล็กกล้าแห่งประเทศไทย พบว่า ความต้องการใช้ในประเทศในส่วนของเหล็กทรงแบนมีปริมาณ 991,877 ตัน เพิ่มขึ้น ร้อยละ 31.4 โดยเหล็กแผ่นหนารีดร้อนเพิ่มขึ้น ร้อยละ 90.3 รองลงมาคือ เหล็กแผ่นเคลือบโครเมียมชนิดอื่นๆ เพิ่มขึ้น ร้อยละ 48.8 ปริมาณการนำเข้า 790,736 ตัน เพิ่มขึ้น ร้อยละ 30.3 โดยเหล็กโครงสร้างรูปพรรณขึ้นรูปเย็น เพิ่มขึ้น ร้อยละ 153.8 รองลงมาคือ เหล็กแผ่นหนารีดร้อน เพิ่มขึ้น ร้อยละ 141.7 สำหรับการส่งออก พบว่า ปริมาณการส่งออก 35,794 ตัน เพิ่มขึ้น ร้อยละ 6.4 โดยเหล็กแผ่นหนารีดร้อน Stainless Steel เพิ่มขึ้น ร้อยละ 48.0 เหล็กแผ่นหนารีดร้อน Alloy Steel เพิ่มขึ้น ร้อยละ 33.4

- ดัชนีผลผลิตในกลุ่มเหล็กทรงยาว เพิ่มขึ้น ร้อยละ 16.91 เมื่อเทียบกับช่วงเวลาเดียวกันของปีก่อน โดยเหล็กเส้นกลม เพิ่มขึ้น ร้อยละ 28.43 เหล็กเส้นข้ออ้อย เพิ่มขึ้น ร้อยละ 18.20 เหล็กหลอด เพิ่มขึ้น ร้อยละ 12.74 และจากข้อมูลของสถาบันเหล็กและเหล็กกล้าแห่งประเทศไทย พบว่า ความต้องการใช้ในประเทศ มีปริมาณ 782,340 ตัน เพิ่มขึ้น ร้อยละ 102.4 โดยเหล็กเส้นและเหล็กโครงสร้างรูปพรรณ เพิ่มขึ้น ร้อยละ 169.8 เหล็กหลอดเพิ่มขึ้น ร้อยละ 30.0 สำหรับการนำเข้า มีปริมาณ 239,598 ตัน เพิ่มขึ้น ร้อยละ 19.3 โดยเหล็กโครงสร้างรูปพรรณรีดร้อน เพิ่มขึ้น ร้อยละ 144.3 รองลงมาคือ เหล็กหลอด Alloy Steel เพิ่มขึ้น ร้อยละ 68.3 สำหรับการส่งออก มีปริมาณ 63,223 ตัน ลดลง ร้อยละ 9.5 โดยเหล็กหลอด Alloy Steel ลดลง ร้อยละ 100.0 โครงสร้างรูปพรรณรีดร้อน ลดลง ร้อยละ 22.6 ซึ่งปริมาณการบริโภคเหล็กที่เพิ่มมากขึ้นในช่วงนี้ ทั้งที่ความต้องการใช้ของอุตสาหกรรมต่อเนื่อง เช่น ก่อสร้าง ยานยนต์ เครื่องใช้ไฟฟ้า มิได้ขยายตัวเช่นนั้น ส่วนหนึ่งเป็นเหตุผลทางด้านเทคนิค เนื่องจากวิธีการคำนวณปริมาณการบริโภคเหล็กคำนวณจาก การผลิต+การนำเข้า-การส่งออก ซึ่งจะรวม สติ๊กด้วย อย่างไรก็ตาม สาเหตุส่วนหนึ่งคือการบริโภคเหล็กเพิ่มขึ้น เนื่องจากราคาเหล็กในตลาดโลกเพิ่มขึ้นจากการปรับตัวของวัตถุดิบ เช่น สินแร่เหล็กและถ่านหินที่ราคาเพิ่มขึ้น ซึ่งเป็นผลจากประเทศจีนมีการปิดเหมืองถ่านหิน

2. ราคาเหล็ก

จากข้อมูลดัชนีราคาเหล็กต่างประเทศของสถาบันเหล็กและเหล็กกล้าแห่งประเทศไทย พบว่า การเปลี่ยนแปลงของดัชนีราคาเหล็ก (FOB) โดยเฉลี่ยที่สำคัญในตลาด CIS ณ ท่าทะเลดำ (Black Sea) ในเดือนธันวาคม 2559 เทียบกับช่วงเวลาเดียวกันของปีก่อน โดยผลิตภัณฑ์เหล็กที่มีการปรับตัวที่เพิ่มขึ้น ได้แก่ เหล็กแผ่นรีดร้อน เพิ่มขึ้น จาก 54.97 เป็น 102.05 เพิ่มขึ้น ร้อยละ 85.65 เหล็กแท่งแบน เพิ่มขึ้น จาก 50.46 เป็น 93.66 เพิ่มขึ้น ร้อยละ 85.61 เหล็กแผ่นรีดเย็น เพิ่มขึ้นจาก 58.87 เป็น 101.40 เพิ่มขึ้น ร้อยละ 72.24 เหล็กแท่งเหล็ก Billet เพิ่มขึ้นจาก 59.29 เป็น 92.94 เพิ่มขึ้น ร้อยละ 56.75 และเหล็กเส้น เพิ่มขึ้นจาก 60.21 เป็น 88.29 เพิ่มขึ้น ร้อยละ 46.64 ซึ่งสาเหตุที่ราคาเหล็กเพิ่มสูงขึ้น เนื่องจากราคาเหล็กในตลาดโลกได้ปรับตัวสูงขึ้นเพราะราคาวัตถุดิบ เช่น ถ่านหิน ได้มีการปรับตัวสูงขึ้น

3. แนวโน้ม

สถานการณ์การผลิตเหล็กของไทยในเดือนธันวาคม 2559 คาดการณ์ว่าการผลิตจะเพิ่มสูงขึ้น ทั้งเหล็กทรงแบน (ได้แก่ เหล็กแผ่นรีดเย็นและเหล็กแผ่นเคลือบ) และทรงยาว เนื่องจากการขยายตัวของอุตสาหกรรมต่อเนื่อง เช่น เครื่องใช้ไฟฟ้า (ได้แก่ เครื่องซักผ้าและเครื่องปรับอากาศ) และก่อสร้าง

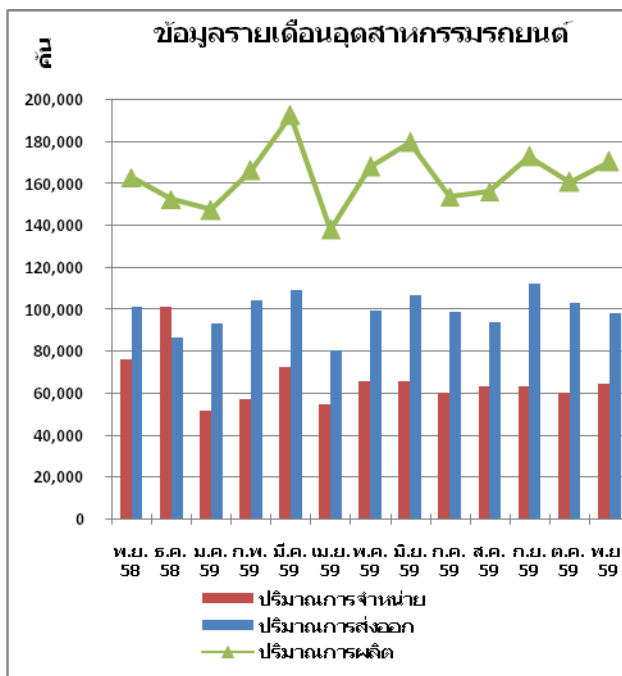


ภาวะเศรษฐกิจอุตสาหกรรม เดือนพฤศจิกายน 2559

4. อุตสาหกรรมยานยนต์

รถยนต์

อุตสาหกรรมรถยนต์ในเดือนพฤศจิกายน 2559 ขยายตัวเมื่อเปรียบเทียบกับช่วงเดียวกันของปี 2558 อย่างไรก็ตาม การจำหน่ายในประเทศและการส่งออกชะลอตัว เนื่องจากในช่วงปลายปีที่ผ่านมา ผู้บริโภคในประเทศเร่งการซื้อรถยนต์ PPV ซึ่งคาดว่าจะมีอัตราภาษีสรรพสามิตเพิ่มขึ้นเมื่อมีโครงสร้างภาษีสรรพสามิตที่จัดเก็บตามอัตราการผลิตปล่อยก๊าซ CO₂ ตั้งแต่วันที่ 1 มกราคม 2559 เป็นต้นไป



1. การผลิตรถยนต์

จำนวน 170,784 คัน เพิ่มขึ้นจากเดือนพฤศจิกายน 2558 ซึ่งมีการผลิต 163,170 คัน ร้อยละ 4.67 โดยเป็นการปรับเพิ่มขึ้นของการผลิตรถยนต์นั่ง และรถยนต์เพื่อการพาณิชย์

2. การจำหน่ายรถยนต์

จำนวน 64,771 คัน ลดลงจากเดือนพฤศจิกายน 2558 ซึ่งมีการจำหน่าย 76,426 คัน ร้อยละ 15.25 โดยเป็นการปรับลดลงของการจำหน่ายรถยนต์นั่ง และรถยนต์ PPV รวมกับ SUV

3. การส่งออกรถยนต์

จำนวน 98,477 คัน ลดลงจากเดือนพฤศจิกายน 2558 ซึ่งมีการส่งออก 101,650 คัน ร้อยละ 3.12 โดยตลาดส่งออกมีการชะลอตัวในประเทศแถบตลาดเอเชีย ตะวันออกกลาง อเมริกากลาง และอเมริกาใต้

4. แนวโน้ม

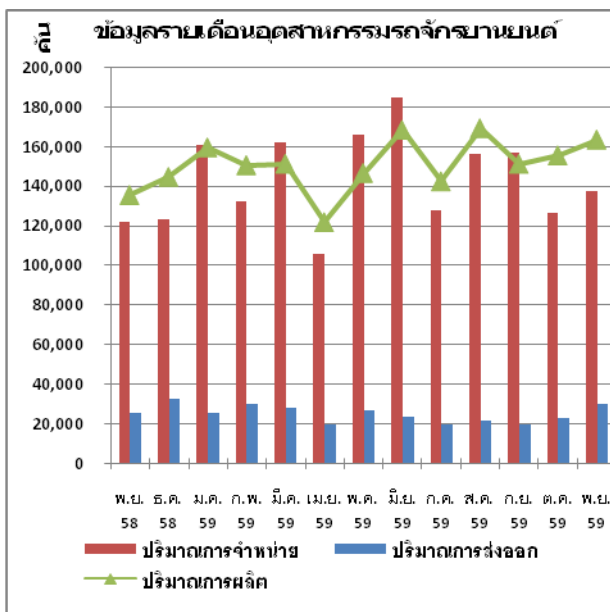
ภาวะอุตสาหกรรมรถยนต์ในเดือนธันวาคม 2559 คาดว่าจะชะลอตัวเมื่อเปรียบเทียบกับเดือนธันวาคม 2558 สำหรับการผลิตรถยนต์ในเดือนธันวาคม 2559 ประเมินการว่าจะมีการผลิตเพื่อจำหน่ายในประเทศร้อยละ 44 และส่งออกร้อยละ 56



ภาวะเศรษฐกิจอุตสาหกรรม เดือนพฤศจิกายน 2559

รถจักรยานยนต์

อุตสาหกรรมรถจักรยานยนต์ในเดือนพฤศจิกายน 2559 ขยายตัวเมื่อเปรียบเทียบกับช่วงเดียวกันของปี 2558 โดยเป็นการเพิ่มขึ้นของตลาดในประเทศและตลาดส่งออก



1. การผลิตรถจักรยานยนต์¹

จำนวน 163,400 คัน เพิ่มขึ้นจากเดือนพฤศจิกายน 2558 ซึ่งมีการผลิต 135,714 คัน ร้อยละ 20.40 โดยเป็นการปรับเพิ่มขึ้นของการผลิตรถจักรยานยนต์แบบอเนกประสงค์ และแบบสปอร์ต

2. การจำหน่ายรถจักรยานยนต์²

จำนวน 137,291 คัน เพิ่มขึ้นจากเดือนพฤศจิกายน 2558 ซึ่งมีการจำหน่าย 121,599 คัน ร้อยละ 12.90

3. การส่งออกรถจักรยานยนต์สำเร็จรูป(CBU)

จำนวน 29,934 คัน เพิ่มขึ้นจากเดือนพฤศจิกายน 2558 ซึ่งมีการส่งออก 25,247 คัน ร้อยละ 18.56 โดยตลาดส่งออกมีการขยายตัวในประเทศสหรัฐอเมริกา สหราชอาณาจักรและเนเธอร์แลนด์

4. แนวโน้ม

ภาวะอุตสาหกรรมรถจักรยานยนต์ในเดือนธันวาคม 2559 คาดว่าจะขยายตัวเมื่อเปรียบเทียบกับเดือนธันวาคม 2558 สำหรับการผลิตรถจักรยานยนต์ในเดือนธันวาคม 2559 ประมาณการว่าจะมีการผลิตเพื่อจำหน่ายในประเทศร้อยละ 77 และส่งออกร้อยละ 23

หมายเหตุ: ¹ ตั้งแต่เดือนมกราคม 2559 ข้อมูลการผลิตรถจักรยานยนต์มีการปรับปรุงโดยเพิ่มเติมข้อมูลของผู้ผลิตจำนวน 1 ราย

และปรับปรุงประเภทรถจักรยานยนต์จากรถจักรยานยนต์แบบครอบครัวเป็นแบบอเนกประสงค์(แบบครอบครัวและแบบสปอร์ต)

² ตั้งแต่เดือนเมษายน 2559 ข้อมูลการจำหน่ายรถจักรยานยนต์มีการปรับปรุงประเภทรถจักรยานยนต์จากรถจักรยานยนต์แบบครอบครัว แบบสปอร์ต เป็นรถจักรยานยนต์แบบน้อยกว่าหรือเท่ากับ 100 ซีซี, 101-125 ซีซี, 126-150 ซีซีและมากกว่าหรือเท่ากับ 151 ซีซี

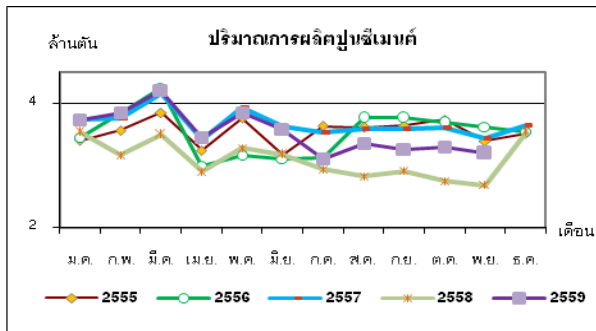
ดังนั้น จึงสามารถเปรียบเทียบอัตราการขยายตัวในภาพรวมได้เท่านั้น



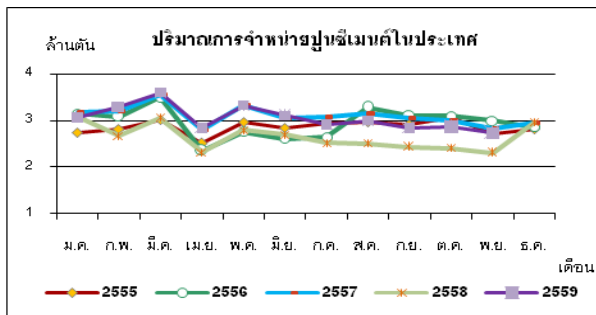
ภาวะเศรษฐกิจอุตสาหกรรม เดือนพฤศจิกายน 2559

5. อุตสาหกรรมปูนซีเมนต์

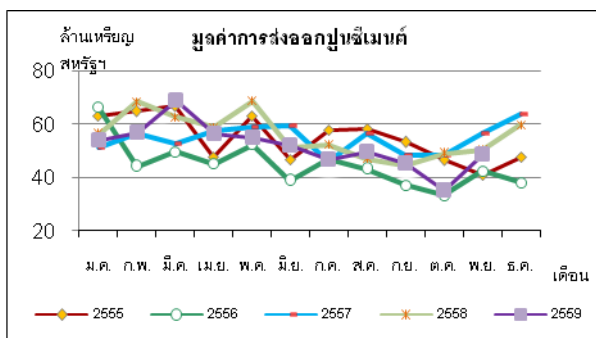
"อุตสาหกรรมปูนซีเมนต์ในภาพรวมยังขยายตัวได้เมื่อเทียบกับช่วงเดียวกันของปีก่อน เนื่องจากฐานตัวเลขของปี 2558 ค่อนข้างต่ำประกอบกับการก่อสร้างโครงสร้างพื้นฐานต่างๆ ของภาครัฐยังมีความคืบหน้าไม่มากนัก ทำให้ความต้องการใช้ปูนซีเมนต์ในประเทศไม่สูงเท่าที่ได้มีการคาดการณ์ไว้ สำหรับมูลค่าการส่งออกหดตัวลงจากการปรับลดคำสั่งซื้อปูนซีเมนต์ของเมียนมา มาเลเซีย และกัมพูชา"



ที่มา : ศูนย์สารสนเทศเศรษฐกิจอุตสาหกรรม สำนักงานเศรษฐกิจอุตสาหกรรม



ที่มา : ศูนย์สารสนเทศเศรษฐกิจอุตสาหกรรม สำนักงานเศรษฐกิจอุตสาหกรรม



ที่มา : ศูนย์เทคโนโลยีสารสนเทศและการสื่อสาร สำนักงานปลัดกระทรวงพาณิชย์

1. การผลิตและการจำหน่ายในประเทศ

ในเดือนพฤศจิกายน 2559 เมื่อเทียบกับเดือนเดียวกันของปีก่อน ปริมาณการผลิตและจำหน่ายปูนซีเมนต์ในประเทศ (ไม่รวมปูนเม็ด) เพิ่มขึ้นร้อยละ 18.58 และร้อยละ 18.69 ตามลำดับ

อุตสาหกรรมปูนซีเมนต์ขยายตัวได้ดีเมื่อเทียบกับปีก่อน เนื่องจากฐานตัวเลขของปี 2558 ค่อนข้างต่ำ แต่หากพิจารณาเปรียบเทียบในช่วง 5 ปีที่ผ่านมา จะพบว่าการเติบโตในภาพรวมของอุตสาหกรรมในปีนี้ไม่ดีนัก โดยเฉพาะในช่วงครึ่งหลังของปี เนื่องจากสภาพเศรษฐกิจที่ยังไม่ฟื้นตัวทำให้ภาคเอกชนชะลอการลงทุนในธุรกิจอสังหาริมทรัพย์ลง ส่งผลให้มีปริมาณการผลิตปูนซีเมนต์ในประเทศลดลงตาม ถึงแม้ภาครัฐจะมีมาตรการกระตุ้นเศรษฐกิจออกมาอย่างต่อเนื่อง ประกอบกับโครงการก่อสร้างโครงสร้างพื้นฐานขนาดใหญ่ต่างๆ หลายโครงการประกวดราคาแล้วเสร็จเป็นบางช่วงและเริ่มก่อสร้างแล้วตั้งแต่ช่วงไตรมาสที่ 2 ที่ผ่านมา แต่ความต้องการใช้ปูนซีเมนต์ในประเทศก็ยังต่ำกว่าที่หลายฝ่ายได้คาดการณ์กันไว้เมื่อช่วงปลายปีก่อนค่อนข้างมาก

2. การส่งออก

มูลค่าการส่งออกรวมของปูนซีเมนต์ในเดือนพฤศจิกายน 2559 เมื่อเทียบกับเดือนเดียวกันของปีก่อน ปรับตัวลดลงร้อยละ 3.52 เนื่องจากเมียนมาซึ่งเป็นตลาดส่งออกสินค้าปูนซีเมนต์ที่สำคัญที่สุดของไทยปรับลดคำสั่งซื้อปูนซีเมนต์จากไทยลงค่อนข้างมากถึงแม้ในเดือนนี้บังคลาเทศจะสั่งซื้อปูนเม็ดจากไทยเพิ่มขึ้นมากเช่นกัน แต่เนื่องจากปูนเม็ดราคาไม่สูงเท่าปูนซีเมนต์ มูลค่าการส่งออกในภาพรวมจึงปรับลดลงโดยตลาดส่งออกปูนซีเมนต์ที่สำคัญของไทยในเดือนนี้คือบังคลาเทศ กัมพูชา และเมียนมา ตามลำดับ รวมมูลค่า 31.95 ล้านดอลลาร์สหรัฐฯ หรือคิดเป็นร้อยละ 65.57 ของมูลค่าการส่งออกปูนซีเมนต์ทั้งหมดของไทย

3. แนวโน้ม

การผลิตและจำหน่ายปูนซีเมนต์ในประเทศมีแนวโน้มทรงตัวจากเดือนก่อน เนื่องจากสภาพเศรษฐกิจโดยรวมของประเทศยังไม่ฟื้นตัวนักประกอบกับโครงการก่อสร้างโครงสร้างพื้นฐานต่างๆ ของภาครัฐยังไม่เข้าสู่กระบวนการก่อสร้างอย่างเต็มที่หลายโครงการยังประกวดราคาไม่แล้วเสร็จ บางโครงการยังมีปัญหาการเวนคืนที่ดินและบางโครงการต้องจัดทำรายงานการวิเคราะห์ผลกระทบสิ่งแวดล้อมใหม่

สำหรับมูลค่าการส่งออกคาดว่าจะปรับลดลงเมื่อเทียบกับช่วงเดียวกันของปีก่อน เนื่องจากเมียนมาซึ่งเป็นตลาดส่งออกหลักของไทยยังคงมีแนวโน้มที่จะสั่งซื้อปูนซีเมนต์จากไทยลดลงต่อเนื่องจากเดือนก่อน ถึงแม้บังคลาเทศมีแนวโน้มที่จะสั่งซื้อปูนเม็ดจากไทยเพิ่มขึ้น แต่เนื่องจากปูนเม็ดมีมูลค่าไม่สูงนัก มูลค่าการส่งออกในภาพรวมจึงมีแนวโน้มหดตัวลง

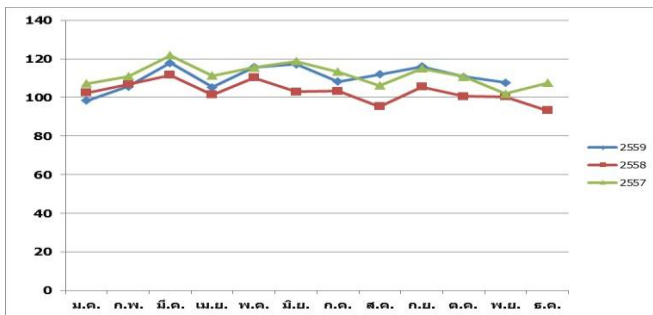


ภาวะเศรษฐกิจอุตสาหกรรม เดือนพฤศจิกายน 2559

6. อุตสาหกรรมไฟฟ้าและอิเล็กทรอนิกส์

ภาพรวมภาวะการผลิตของอุตสาหกรรมไฟฟ้าและอิเล็กทรอนิกส์ในเดือนพฤศจิกายน 2559 ปรับตัวเพิ่มขึ้นร้อยละ 7.35 เมื่อเทียบกับเดือนเดียวกันของปีก่อน โดยอุตสาหกรรมไฟฟ้าเพิ่มขึ้นร้อยละ 2.81 เมื่อเทียบกับเดือนเดียวกันของปีก่อน เนื่องจากเครื่องอุปกรณ์ไฟฟ้า ปรับตัวเพิ่มขึ้นถึงร้อยละ 32.05 และอุตสาหกรรมอิเล็กทรอนิกส์ปรับตัวเพิ่มขึ้นร้อยละ 10.22 เมื่อเทียบกับเดือนเดียวกันของปีก่อน จากการผลิต Monolithic IC Other IC และ HDD ที่ปรับตัวเพิ่มขึ้น

ดัชนีผลผลิตอุตสาหกรรมไฟฟ้าและอิเล็กทรอนิกส์



ที่มา : สำนักงานเศรษฐกิจอุตสาหกรรม

หมายเหตุ : ดัชนีผลผลิตมีการปรับปีฐานการผลิตใหม่เป็นปี 2554

ตารางที่ 1 สินค้าเครื่องใช้ไฟฟ้าและอิเล็กทรอนิกส์หลักที่มีมูลค่า

การส่งออกมากเป็นอันดับต้นๆ ในเดือน พ.ย. 2559

เครื่องใช้ไฟฟ้า/ อิเล็กทรอนิกส์	มูลค่า (ล้านเหรียญสหรัฐฯ)	%YoY
อุปกรณ์ประกอบของ เครื่องคอมพิวเตอร์	1,478.28	3.20
แผงวงจรไฟฟ้า	686.66	7.27
เครื่องอุปกรณ์ไฟฟ้า สำหรับตัดต่อป้องกัน วงจรไฟฟ้า	270.73	32.05
เครื่องปรับอากาศ	267.12	-1.83
รวมเครื่องใช้ไฟฟ้า และอิเล็กทรอนิกส์	4,748.88	8.47

ที่มา : สถาบันไฟฟ้าและอิเล็กทรอนิกส์

1.การผลิต

ภาพรวมภาวะการผลิตอุตสาหกรรมไฟฟ้าและอิเล็กทรอนิกส์ของเดือน **พฤศจิกายน 2559** มีดัชนีผลผลิตอยู่ที่ระดับ 107.76 เพิ่มขึ้นร้อยละ 7.35 เมื่อเทียบกับเดือนเดียวกันของปีก่อน โดยอุตสาหกรรมไฟฟ้ามีดัชนีผลผลิตอยู่ที่ระดับ 104.09 เพิ่มขึ้นร้อยละ 2.81 เมื่อเทียบกับเดือนเดียวกันของปีก่อน กลุ่มเครื่องใช้ไฟฟ้าส่วนใหญ่มีการปรับตัวเพิ่มขึ้น ได้แก่ เครื่องปรับอากาศแบบแยกส่วนคอนเดนซิ่ง เครื่องปรับอากาศแบบแยกส่วนแฟนคอยล์ยูนิต พัดลมตามบ้านเรือน เครื่องซักผ้า เต่าไมโครเวฟ หม้อหุงข้าว และโทรทัศน์ เพิ่มขึ้นร้อยละ 6.97, 6.72, 3.13, 4.13, 9.38, 3.06 และ 18.30 เมื่อเทียบกับเดือนเดียวกันของปีก่อน ตามลำดับ โดยในส่วนของเครื่องปรับอากาศมีการจำหน่ายในประเทศ และส่งออกในตลาดหลักในจีนและญี่ปุ่นปรับตัวเพิ่มขึ้นถึงร้อยละ 164.30 และ 29.13 เมื่อเทียบกับเดือนเดียวกันของปีก่อน ตามลำดับ สำหรับเครื่องซักผ้าที่มีผู้ผลิตบางรายขยายกำลังการผลิตและเริ่มผลิตตั้งแต่เดือนสิงหาคม ปี 2559 ทำให้มีการผลิตเพิ่มขึ้น ส่วนใหญ่เป็นการผลิตเพื่อส่งออก โดยส่งออกในตลาดหลักซึ่งส่วนใหญ่ปรับตัวเพิ่มขึ้น โดยเฉพาะสหรัฐอเมริกา มีการขยายตัวอย่างมาก

อุตสาหกรรมอิเล็กทรอนิกส์มีดัชนีผลผลิตอยู่ที่ 110.05 ปรับตัวเพิ่มขึ้นร้อยละ 10.22 เมื่อเทียบกับเดือนเดียวกันของปีก่อน โดยมาจากการปรับตัวเพิ่มขึ้นของ Monolithic IC Other IC และ HDD เพิ่มขึ้นถึงร้อยละ 21.14, 11.89 และ 4.07 เมื่อเทียบกับเดือนเดียวกันของปีก่อน เนื่องจาก IC เป็นชิ้นส่วนสำคัญในการพัฒนาสินค้าที่มีการใช้เทคโนโลยีที่สูงขึ้น โดยการส่งออกในตลาดหลักในอาเซียน สหภาพยุโรป สหรัฐอเมริกา และญี่ปุ่นปรับตัวเพิ่มขึ้น



ภาวะเศรษฐกิจอุตสาหกรรม เดือนพฤศจิกายน 2559

6. อุตสาหกรรมไฟฟ้าและอิเล็กทรอนิกส์ (ต่อ)

2. การส่งออก

มูลค่าการส่งออกเครื่องใช้ไฟฟ้าและอิเล็กทรอนิกส์ เดือนพฤศจิกายน 2559 มีมูลค่า 4,748.88 ล้านดอลลาร์สหรัฐ เพิ่มขึ้นร้อยละ 8.47 เมื่อเทียบกับเดือนเดียวกันของปีก่อน

สินค้าเครื่องใช้ไฟฟ้า มีมูลค่าการส่งออก 2,014.78 ล้านดอลลาร์สหรัฐ เพิ่มขึ้นร้อยละ 10.77 เมื่อเทียบกับเดือนเดียวกันของปีก่อน เนื่องจากการส่งออกไปตลาดหลักทั้งหมดปรับตัวเพิ่มขึ้น ได้แก่ อาเซียน สหภาพยุโรป จีน สหรัฐอเมริกา และญี่ปุ่น เพิ่มขึ้นร้อยละ 2.77, 1.80, 10.02, 11.78 และ 47.97 เมื่อเทียบกับเดือนเดียวกันของปีก่อน ตามลำดับ โดยสินค้าหลักที่มีการส่งออกมากที่สุด ได้แก่ เครื่องอุปกรณ์ไฟฟ้าสำหรับตัดต่อป้องกันวงจรไฟฟ้า รวมถึงแป้นและแผงควบคุม มีมูลค่าส่งออก 270.73 ล้านดอลลาร์สหรัฐ เพิ่มขึ้นร้อยละ 32.05 เมื่อเทียบกับเดือนเดียวกันของปีก่อน จากการส่งออกไปตลาดหลักทั้งหมดปรับตัวเพิ่มขึ้น ได้แก่ อาเซียน สหภาพยุโรป จีน สหรัฐอเมริกา และญี่ปุ่น เพิ่มขึ้นร้อยละ 24.21, 28.94, 39.12, 11.70 และ 32.20 เมื่อเทียบกับเดือนเดียวกันของปีก่อน ตามลำดับ รองลงมา คือ เครื่องปรับอากาศ มีมูลค่า 267.12 ล้านดอลลาร์สหรัฐ ลดลงร้อยละ 1.83 เมื่อเทียบกับเดือนเดียวกันของปีก่อน จากการส่งออกไปตลาดหลักส่วนใหญ่ปรับตัวลดลง ได้แก่ อาเซียน สหภาพยุโรป และสหรัฐอเมริกา ลดลงร้อยละ 0.96, 23.14 และ 2.02 เมื่อเทียบกับเดือนเดียวกันของปีก่อน ตามลำดับ

สินค้าอิเล็กทรอนิกส์ มีมูลค่าการส่งออก 2,734.10 ล้านดอลลาร์สหรัฐ เพิ่มขึ้นร้อยละ 6.84 เมื่อเทียบกับเดือนเดียวกันของปีก่อน เนื่องจากการส่งออกไปตลาดหลักปรับตัวเพิ่มขึ้นเกือบทั้งหมด ได้แก่ อาเซียน สหภาพยุโรป สหรัฐอเมริกา และญี่ปุ่น เพิ่มขึ้นร้อยละ 5.53, 11.59, 5.01 และ 27.79 เมื่อเทียบกับเดือนเดียวกันของปีก่อน ตามลำดับ โดยอิเล็กทรอนิกส์ที่

มีมูลค่าการส่งออกสูงสุด คือ อุปกรณ์ประกอบของเครื่องคอมพิวเตอร์ มีมูลค่าส่งออก 1,478.28 ล้านดอลลาร์สหรัฐ เพิ่มขึ้นร้อยละ 3.20 เมื่อเทียบกับเดือนเดียวกันของปีก่อน เนื่องจากการส่งออกไปตลาดหลักทั้งหมดปรับตัวเพิ่มขึ้น ได้แก่ อาเซียน สหภาพยุโรป จีน สหรัฐอเมริกา และญี่ปุ่น เพิ่มขึ้นร้อยละ 1.25, 1.80, 9.86, 6.64 และ 10.57 เมื่อเทียบกับเดือนเดียวกันของปีก่อน ตามลำดับ รองลงมา คือ แผงวงจรไฟฟ้า มีมูลค่าส่งออก 686.66 ล้านดอลลาร์สหรัฐ เพิ่มขึ้นร้อยละ 7.27 เมื่อเทียบกับเดือนเดียวกันของปีก่อน เนื่องจากการส่งออกไปตลาดหลักเกือบทั้งหมดปรับตัวเพิ่มขึ้น ได้แก่ อาเซียน สหภาพยุโรป สหรัฐอเมริกา และญี่ปุ่น เพิ่มขึ้นร้อยละ 17.88, 13.55, 6.24 และ 16.99 เมื่อเทียบกับเดือนเดียวกันของปีก่อน ตามลำดับ ยกเว้นจีน ลดลงร้อยละ 24.69 เมื่อเทียบกับเดือนเดียวกันของปีก่อน

3. แนวโน้ม

ภาพรวมอุตสาหกรรมไฟฟ้าและอิเล็กทรอนิกส์เดือนธันวาคม 2559 จากแบบจำลองดัชนีชี้้นำที่จัดทำโดยสถาบันไฟฟ้าและอิเล็กทรอนิกส์ ประมาณการแนวโน้มการผลิตเครื่องใช้ไฟฟ้าและอิเล็กทรอนิกส์เพิ่มขึ้นร้อยละ 10.36 เมื่อเทียบกับเดือนเดียวกันของปีก่อน โดยอุตสาหกรรมไฟฟ้าคาดว่า จะเพิ่มขึ้นร้อยละ 7.92 เมื่อเทียบกับเดือนเดียวกันของปีก่อน โดยเฉพาะเครื่องใช้ไฟฟ้าทางความเย็น เช่น เครื่องปรับอากาศ เนื่องจากเครื่องปรับอากาศสามารถขยายตัวได้ทั้งตลาดในประเทศและตลาดส่งออกหลัก รวมถึงเครื่องซักผ้าที่มีการขยายกำลังการผลิต สำหรับอุตสาหกรรมอิเล็กทรอนิกส์ คาดว่าจะปรับตัวเพิ่มขึ้นร้อยละ 12.79 เมื่อเทียบกับเดือนเดียวกันของปีก่อน จากการปรับตัวเพิ่มขึ้นของ IC เนื่องจากเป็นชิ้นส่วนสำคัญในการพัฒนาสินค้าที่มีการใช้เทคโนโลยีที่สูงขึ้น