



## ภาวะเศรษฐกิจอุตสาหกรรม เดือนตุลาคม 2559

### สรุปประเด็นสำคัญ

**ดัชนีผลผลิตอุตสาหกรรม** เดือนตุลาคม 2559 ขยายตัวร้อยละ 0.1 โดยอุตสาหกรรมสำคัญที่ขยายตัว อาทิ ชิ้นส่วนอิเล็กทรอนิกส์ การกลั่นน้ำมันปิโตรเลียม เคมีภัณฑ์ภายในบ้าน เครื่องปรับอากาศ เหล็กและผลิตภัณฑ์เหล็ก

อุตสาหกรรมชิ้นส่วนอิเล็กทรอนิกส์ เดือนตุลาคม 2559 ขยายตัวได้ดี โดยมาจากการปรับตัวเพิ่มขึ้นของ Other IC เนื่องจาก IC เป็นชิ้นส่วนสำคัญในการพัฒนาสินค้าที่มีการใช้เทคโนโลยีที่สูงขึ้น โดยการส่งออกไปตลาดหลักในสหภาพยุโรปและญี่ปุ่นปรับตัวเพิ่มขึ้น

อุตสาหกรรมเครื่องปรับอากาศ เดือนตุลาคม 2559 ขยายตัวดี เนื่องจากการจำหน่ายในประเทศ และการส่งออกไปตลาดหลักในจีนและญี่ปุ่นปรับตัวเพิ่มขึ้น

**การแจ้งประกอบกิจการและการจำหน่ายทะเบียนโรงงาน** เดือนตุลาคม 2559 มีโรงงานที่ได้รับใบอนุญาตและแจ้งประกอบกิจการจำนวน 317 ราย ลดลงจากเดือนกันยายน 2559 ร้อยละ 30.5 มีจำนวนการจ้างงานลดลงร้อยละ 36.1 และมียอดเงินลงทุนรวมลดลงร้อยละ 26.8 โดยอุตสาหกรรมที่สำคัญ ได้แก่ อุตสาหกรรมผลิตและจำหน่ายพลังงานไฟฟ้าจากก๊าซชีวภาพ จำนวนเงินทุน 6,900 ล้านบาท เมื่อเปรียบเทียบกับเดือนเดียวกันของปีก่อน มีโรงงานที่ได้รับใบอนุญาตและแจ้งประกอบกิจการลดลงจากเดือนตุลาคม 2558 ร้อยละ 9.9 สำหรับโรงงานที่จำหน่ายทะเบียนโรงงานมีจำนวน 82 ราย น้อยกว่าเดือนกันยายน 2559 ร้อยละ 16.3 และน้อยกว่าเดือนเดียวกันของปีก่อน ร้อยละ 51.8



## ภาวะเศรษฐกิจอุตสาหกรรม เดือนตุลาคม 2559

**การนำเข้าของภาคอุตสาหกรรมไทย** ในเดือนตุลาคม 2559 การนำเข้าเครื่องจักรใช้ในอุตสาหกรรมและส่วนประกอบ มีมูลค่า 1,329.6 ล้านดอลลาร์สหรัฐฯ หดตัวร้อยละ 1.6 เมื่อเทียบกับเดือนเดียวกันของปีก่อน จากการนำเข้าเครื่องจักรสิ่งทอ เครื่องจักรในอุตสาหกรรมการพิมพ์ เครื่องจักรและอุปกรณ์ใช้ในการแปรรูปยางที่หดตัวต่อเนื่อง

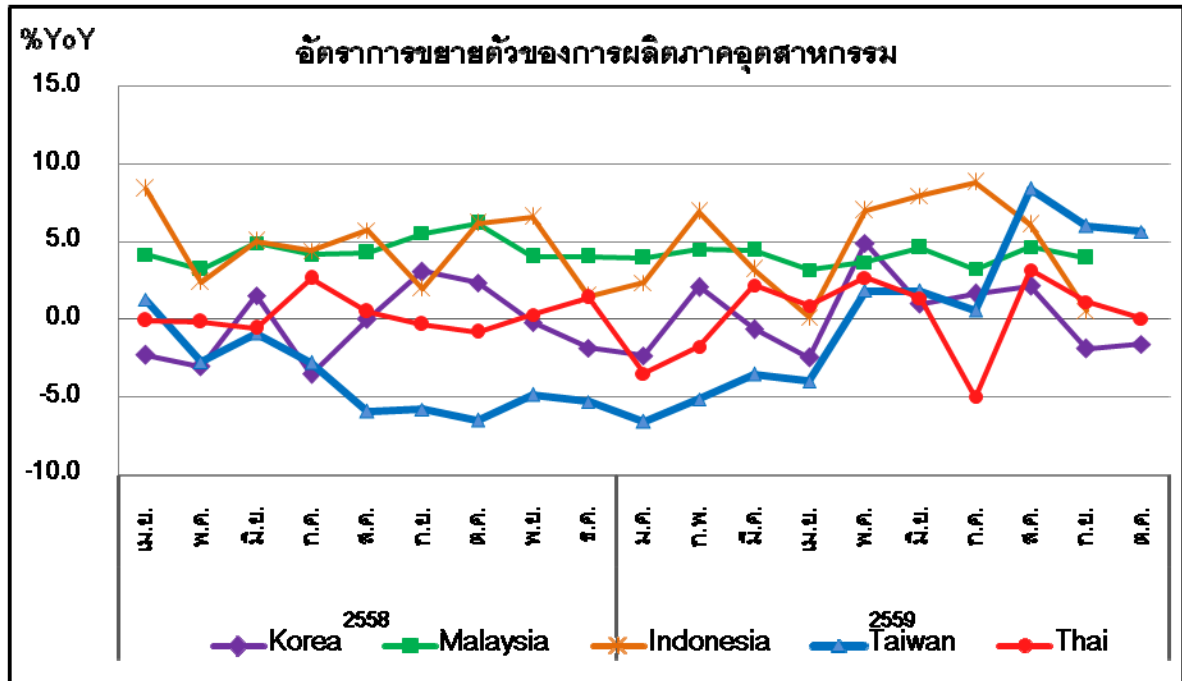
ด้านการนำเข้าสินค้าวัตถุดิบและกึ่งสำเร็จรูป (ไม่รวมทองคำ) มีมูลค่า 6,061.5 ล้านดอลลาร์สหรัฐฯ ขยายตัวร้อยละ 5.7 เมื่อเทียบกับเดือนเดียวกันของปีก่อน จากการนำเข้าอุปกรณ์ประกอบของเครื่องใช้ไฟฟ้า เหล็ก เหล็กกล้าและผลิตภัณฑ์ เคมีภัณฑ์ และผลิตภัณฑ์ทำจากพลาสติก ที่เพิ่มขึ้น

**การใช้ไฟฟ้าของภาคอุตสาหกรรมการผลิต** ในเดือนตุลาคม 2559 มีปริมาณทั้งหมดจำนวน 10,605.9 ล้านกิโลวัตต์-ชั่วโมง เพิ่มขึ้นจากเดือนที่ผ่านมาร้อยละ 0.6 ที่ปริมาณ 10,538.9 ล้านกิโลวัตต์-ชั่วโมง และจากช่วงเดียวกันของปี 2558 ร้อยละ 4.1 ที่ปริมาณ 10,191.8 ล้านกิโลวัตต์-ชั่วโมง รวมปริมาณการใช้ไฟฟ้าในช่วง 10 เดือนของปี 2559 เท่ากับ 103,740.6 ล้านกิโลวัตต์-ชั่วโมง เพิ่มขึ้นจากช่วงเดียวกันของปี 2558 ร้อยละ 4.5 หากแยกการใช้ไฟฟ้าตามขนาดของกิจการ พบว่า กิจการขนาดใหญ่ มีปริมาณการใช้ไฟฟ้าเพิ่มขึ้นจากเดือนที่ผ่านมาและจากช่วงเดียวกันของปี 2558 ส่วนกิจการขนาดเล็กและขนาดกลาง มีปริมาณการใช้ไฟฟ้าลดลงจากเดือนที่ผ่านมา แต่เพิ่มขึ้นจากช่วงเดียวกันของปี 2558



## ภาวะเศรษฐกิจอุตสาหกรรม เดือนตุลาคม 2559

ภาวะเศรษฐกิจอุตสาหกรรมของไทยเดือนตุลาคม 2559 เปรียบเทียบกับประเทศสำคัญในเอเชีย



การผลิตในภาคอุตสาหกรรมไทยเมื่อพิจารณาจากดัชนีผลผลิตอุตสาหกรรม (Manufacturing Production Index : MPI) เมื่อเปรียบเทียบกับเดือนเดียวกันของปีก่อน ขยายตัวร้อยละ 0.1 อุตสาหกรรมสำคัญที่ส่งผลด้านบวกต่อดัชนี เช่น หลอดอิเล็กทรอนิกส์และส่วนประกอบอิเล็กทรอนิกส์ น้ำมันปิโตรเลียม เครื่องสำอาง เคมีภัณฑ์และเส้นใยประดิษฐ์ เครื่องปรับอากาศและชิ้นส่วน เหล็กและผลิตภัณฑ์เหล็ก เป็นต้น

ขณะที่การผลิตในภาคอุตสาหกรรมประเทศไต้หวันขยายตัวร้อยละ 5.7

การผลิตในภาคอุตสาหกรรมประเทศเกาหลีใต้หดตัวร้อยละ 1.6

สำหรับข้อมูลการผลิตในภาคอุตสาหกรรมประเทศมาเลเซีย และอินโดนีเซีย ประจำเดือนตุลาคม 2559 ยังไม่มีการเผยแพร่ แต่ยังมีแนวโน้มขยายตัวเป็นบวกต่อเนื่องจากเดือนก่อนหน้า โดยในเดือนกันยายน 2559 การผลิตในภาคอุตสาหกรรมประเทศมาเลเซีย และอินโดนีเซีย ขยายตัวร้อยละ 4.0 และ 0.5 ตามลำดับ



## ภาวะเศรษฐกิจอุตสาหกรรม เดือนตุลาคม 2559

### สถานภาพการประกอบกิจการอุตสาหกรรมเดือนตุลาคม 2559

ภาวะการประกอบกิจการของโรงงานจากกรมโรงงานอุตสาหกรรมในเดือนตุลาคม 2559 เมื่อเปรียบเทียบกับเดือนกันยายน 2559 มีโรงงานที่เริ่มประกอบกิจการจำนวน 317 ราย ลดลงจากเดือนกันยายน 2559 ซึ่งมีโรงงานเริ่มประกอบกิจการจำนวน 456 ราย หรือคิดเป็นจำนวนน้อยกว่าร้อยละ 30.5 มียอดเงินลงทุนรวมทั้งสิ้น 18,658 ล้านบาท ลดลงจากเดือนกันยายน 2559 ซึ่งมีการลงทุน 25,486 ล้านบาท ร้อยละ 26.8 และมีการจ้างงานจำนวน 6,600 คน ลดลงจากเดือนกันยายน 2559 ที่มีจำนวนการจ้างงาน 10,329 คน ร้อยละ 36.1

ภาวะการประกอบกิจการของโรงงานจากกรมโรงงานอุตสาหกรรมในเดือนตุลาคม 2559 เมื่อเปรียบเทียบกับเดือนเดียวกันของปีก่อน มีโรงงานที่เริ่มประกอบกิจการน้อยกว่าเดือนตุลาคม 2558 ซึ่งมีโรงงานเริ่มประกอบกิจการจำนวน 352 ราย หรือคิดเป็นจำนวนน้อยกว่าร้อยละ 9.9 มียอดเงินลงทุนรวมลดลงจากเดือนตุลาคม 2558 ซึ่งมีการลงทุน 67,715 ล้านบาท ร้อยละ 72.4 และมีการจ้างงานรวมลดลงจากเดือนตุลาคม 2558 ที่มีจำนวนการจ้างงาน 13,807 คน ร้อยละ 52.2

- อุตสาหกรรมที่มีจำนวนโรงงานเริ่มประกอบกิจการมากที่สุดในเดือนตุลาคม 2559 คือ อุตสาหกรรมผลิตคอนกรีตผสมเสร็จ เสาค้ำยัน แผ่นพื้น จำนวน 32 โรงงาน รองลงมา คือ อุตสาหกรรมชุดตัดที่ดิน สำหรับใช้ในการก่อสร้าง จำนวน 18 โรงงาน
- อุตสาหกรรมที่เริ่มประกอบกิจการโดยมีการลงทุนสูงสุดในเดือนตุลาคม 2559 คือ อุตสาหกรรมผลิตและจำหน่ายพลังงานไฟฟ้าจากก๊าซชีวภาพ จำนวนเงินทุน 6,900 ล้านบาท รองลงมาคือ อุตสาหกรรมผลิตเครื่องดัด จำนวนเงินทุน 1,790 ล้านบาท
- อุตสาหกรรมที่เริ่มประกอบกิจการและมีการจ้างงานสูงสุดในเดือนตุลาคม 2559 คือ อุตสาหกรรมผลิตชิ้นส่วนและอุปกรณ์อิเล็กทรอนิกส์จำนวนคนงาน 531 คน รองลงมา คือ อุตสาหกรรม ข้าแหวะ แกะ ล้าง แปรรูปอาหารทะเลทุกชนิด จำนวนคนงาน 502 คน



## ภาวะเศรษฐกิจอุตสาหกรรม เดือนตุลาคม 2559

ภาวะการเลิกกิจการของโรงงานจากกรมโรงงานอุตสาหกรรมในเดือนตุลาคม 2559 เมื่อเปรียบเทียบกับเดือนกันยายน 2559 มีโรงงานที่ปิดดำเนินการกิจการจำนวน 82 ราย น้อยกว่าเดือนกันยายน 2559 ซึ่งมีโรงงานที่ปิดดำเนินการกิจการจำนวน 98 ราย คิดเป็นร้อยละ 16.3 มีเงินทุนของการเลิกกิจการรวม 1,674 ล้านบาท น้อยกว่าเดือนกันยายน 2559 ที่การเลิกกิจการคิดเป็นเงินทุน 2,354 ล้านบาท แต่มีการเลิกจ้างงาน จำนวน 2,625 คน มากกว่าเดือนกันยายน 2559 ซึ่งมีการเลิกจ้างงานจำนวน 1,760 คน

ภาวะการเลิกกิจการของโรงงานจากกรมโรงงานอุตสาหกรรมในเดือนตุลาคม 2559 เมื่อเปรียบเทียบกับเดือนเดียวกันของปีก่อน มีโรงงานที่ปิดดำเนินการกิจการน้อยกว่าเดือนตุลาคม 2558 ซึ่งมีโรงงานที่ปิดดำเนินการกิจการจำนวน 170 ราย คิดเป็นจำนวนน้อยกว่าร้อยละ 51.8 มีเงินทุนของการเลิกกิจการน้อยกว่าเดือนตุลาคม 2558 ที่การเลิกกิจการคิดเป็นเงินทุน 3,128 ล้านบาท และมีการเลิกจ้างงานน้อยกว่าเดือนตุลาคม 2558 ที่การเลิกจ้างงานมีจำนวน 3,340 คน

- อุตสาหกรรมที่มีจำนวนโรงงานเลิกกิจการมากที่สุดในเดือนตุลาคม 2559 คือ อุตสาหกรรมการทำผลิตภัณฑ์คอนกรีต ผลิตภัณฑ์คอนกรีตผสมผลิตภัณฑ์ยิปซัม หรือผลิตภัณฑ์ปูนปลาสเตอร์ จำนวน 7 โรงงาน รองลงมาคือ อุตสาหกรรมทำเครื่องเรือนหรือเครื่องตกแต่งภายในอาคารจากไม้ แก้ว ยาง หรือโลหะอื่น อุตสาหกรรมการกลึง เจาะ คว้าน กัด ไส เจียน หรือเชื่อมโลหะทั่วไป และอุตสาหกรรมการซ่อมแซมยานที่ขับเคลื่อนด้วยเครื่องยนต์หรือส่วนประกอบของยานดังกล่าว ทั้ง 3 อุตสาหกรรม แต่ละอุตสาหกรรมมีจำนวน 5 โรงงาน
- อุตสาหกรรมที่เลิกประกอบกิจการโดยที่มีเงินลงทุนสูงสุดในเดือนตุลาคม 2559 คือ อุตสาหกรรมผลิตผลิตภัณฑ์โลหะสำหรับใช้ในการก่อสร้างอาคาร เงินทุน 599 ล้านบาท รองลงมาคือ อุตสาหกรรมการบรรจุสินค้าทั่วไป เงินทุน 172 ล้านบาท
- อุตสาหกรรมที่เลิกประกอบกิจการและจำนวนคนงานสูงสุดในเดือนตุลาคม 2559 คือ อุตสาหกรรมการตัดหรือการเย็บเครื่องนุ่งห่ม เข็มขัด ผ้าเช็ดหน้า ผ้าพันคอ เนกไท หูกระต่าย ปลอกแขน ถุงมือ ถุงเท้า จากผ้าหนังสัตว์ ขนสัตว์หรือวัสดุอื่น จำนวนคนงาน 946 คน รองลงมาคือ อุตสาหกรรมผลิตผลิตภัณฑ์โลหะสำหรับใช้ในการก่อสร้างอาคาร จำนวนคนงาน 630 คน

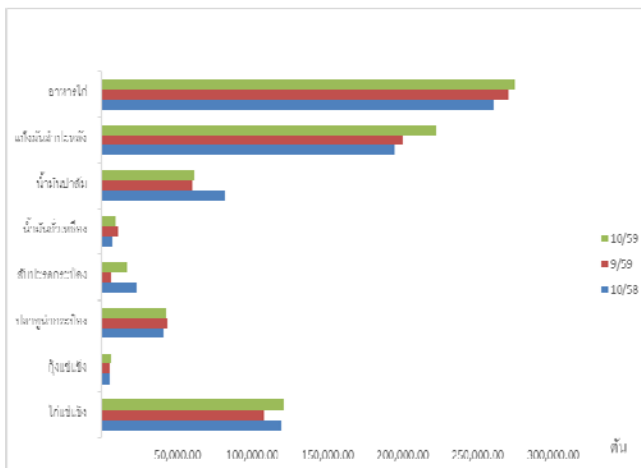


# ภาวะเศรษฐกิจอุตสาหกรรม เดือนตุลาคม 2559

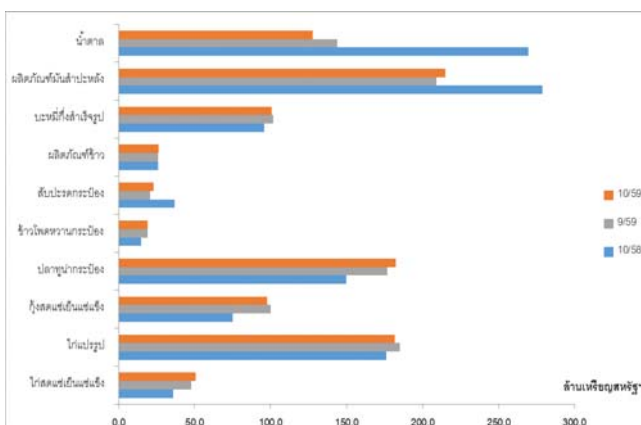
## 1. อุตสาหกรรมอาหาร

ภาวะการผลิตและมูลค่าการส่งออกของอุตสาหกรรมอาหารปรับตัวเพิ่มขึ้นจากช่วงเดียวกันของปีก่อน จากผลผลิตสินค้าเกษตรเพิ่มขึ้น โดยสถานการณ์การส่งออกของไทยยังอยู่ระดับดีเมื่อเทียบกับหลายประเทศและความต้องการของตลาดส่งออกยังมีอย่างต่อเนื่อง รวมถึงการบริโภคในประเทศปรับตัวเพิ่มขึ้นในบางสินค้า เช่น การบริโภคน้ำมันถั่วเหลืองเพิ่มขึ้นแทนน้ำมันปาล์ม

ปริมาณการผลิตอุตสาหกรรมอาหารที่สำคัญ



มูลค่าการส่งออกอุตสาหกรรมอาหารที่สำคัญ



### 1. การผลิต

ภาวะการผลิตกลุ่มสินค้าอาหารสำคัญ (ไม่รวมน้ำตาล) เดือนตุลาคม 2559ปรับตัวเพิ่มขึ้นจากเดือนเดียวกันของปีก่อนร้อยละ 0.5 แบ่งเป็น

1) กลุ่มสินค้าที่อิงตลาดส่งออก เช่น กุ้งแช่แข็ง แป้งมันสำปะหลัง และทูน่ากระป๋องปรับตัวเพิ่มขึ้นร้อยละ 19.5 14.1 และ 4.8 ตามลำดับจากผลผลิตเพิ่มขึ้นประกอบกับความต้องการของตลาดยังมีอย่างต่อเนื่อง

2) กลุ่มสินค้าที่อิงตลาดภายในประเทศ แบ่งเป็นสินค้าที่ใช้วัตถุดิบในประเทศ เช่น น้ำมันปาล์ม ปรับตัวลดลงร้อยละ 24.9 จากวัตถุดิบลดลงส่วนสินค้าที่ใช้วัตถุดิบนำเข้า คือ น้ำมันถั่วเหลืองการผลิตปรับตัวเพิ่มขึ้นร้อยละ 27.6 เนื่องจากความต้องการบริโภคภายในปรับตัวสูงขึ้น

### 2. การตลาด

1) ตลาดในประเทศ ปริมาณการจำหน่ายสินค้าอาหารและเกษตรในประเทศ (ไม่รวมน้ำตาล) เดือนตุลาคม 2559 ปรับตัวเพิ่มขึ้นจากเดือนเดียวกันของปีก่อนร้อยละ 6.9 โดยเฉพาะความต้องการบริโภคน้ำมันถั่วเหลืองยังคงปรับตัวเพิ่มขึ้นอย่างต่อเนื่อง โดยปริมาณการจำหน่ายเพิ่มขึ้นร้อยละ 32.8 เนื่องจากราคาน้ำมันถั่วเหลืองใกล้เคียงกับน้ำมันปาล์มทำให้ผู้บริโภคหันไปบริโภคน้ำมันถั่วเหลืองแทน

2) ตลาดต่างประเทศ ภาพรวมมูลค่าการส่งออกสินค้าอาหาร (ไม่รวมน้ำตาล) เดือนตุลาคม 2559 ปรับตัวเพิ่มขึ้นจากเดือนเดียวกันของปีก่อนร้อยละ 0.9 ในกลุ่มสินค้าที่สำคัญ เช่น ไก่สดแช่เย็นแช่แข็ง กุ้งสดแช่เย็นแช่แข็ง ข้าวโพดหวานกระป๋อง ปลาทูน่ากระป๋อง บะหมี่กึ่งสำเร็จรูป ไก่แปรรูป และผลิตภัณฑ์ข้าวปรับตัวเพิ่มขึ้นร้อยละ 41.7 30.3 27.9 21.8 5.0 3.2 และ 0.6 ตามลำดับ แม้สถานการณ์เศรษฐกิจโลกยังอยู่ในภาวะชะลอตัวและมีความผันผวน แต่สถานการณ์การส่งออกของไทยยังอยู่ระดับดีเมื่อเทียบกับหลายประเทศ อย่างไรก็ตามมีบางสินค้าที่ปรับตัวลดลง เช่น สับประคกระป๋อง และผลิตภัณฑ์มันสำปะหลัง ลดลงร้อยละ 37.3 และ 22.9 ตามลำดับ จากราคาส่งออกผลิตภัณฑ์มันสำปะหลังที่ชะลอตัวลง สำหรับมูลค่าการส่งออกน้ำตาลปรับตัวลดลงเมื่อเทียบกับเดือนเดียวกันของปีก่อนร้อยละ 52.6 จากปริมาณน้ำตาลไม่เพียงพอต่อการส่งออก

### 3. แนวโน้ม

การผลิตและการส่งออกในภาพรวมคาดว่าจะมีอัตราการเติบโตเล็กน้อยจากปีก่อน โดยมีปัจจัยลบจากการทำประชามติ EU ของสหภาพยุโรป การชะลอตัวของเศรษฐกิจประเทศคู่ค้าหลัก อย่างญี่ปุ่นและจีน ผลกระทบจาก Brexit และค่าเงินบาทที่แข็งค่าขึ้นอย่างไรก็ตาม มีปัจจัยบวกในหลายสินค้า ได้แก่ สินค้าไก่แปรรูป ที่มีคำสั่งซื้อจากต่างประเทศเพิ่มขึ้นโดยเฉพาะการได้รับสิทธินำเข้าไก่สดแช่เย็นแช่แข็งจากเกาหลีใต้ สินค้าประมงที่ได้รับผลดีจากสหรัฐฯ ที่ปรับระดับการจัดอันดับการคุ้มครองของไทยดีขึ้นจาก Tier 3 เป็น Tier 2 รวมถึงสินค้ากุ้งที่สถานการณ์การผลิตกุ้งไทยฟื้นตัวจากโรค EMS สินค้าน้ำตาลทรายที่มีคำสั่งซื้อล่วงหน้าเพิ่มขึ้นประกอบกับรัฐบาลใช้มาตรการกระตุ้นเศรษฐกิจแบบเร่งด่วน มาตรการช่วยเหลือทางการเงินให้กับ SMEs และมาตรการเร่งรัดการลงทุนในเขตพัฒนาเศรษฐกิจพิเศษรูปแบบต่างๆ รวมถึงการกระตุ้นการท่องเที่ยวที่ส่งผลต่อการบริโภคอาหารในประเทศ การผลิตและการส่งออกอุตสาหกรรมอาหารให้ขยายตัว

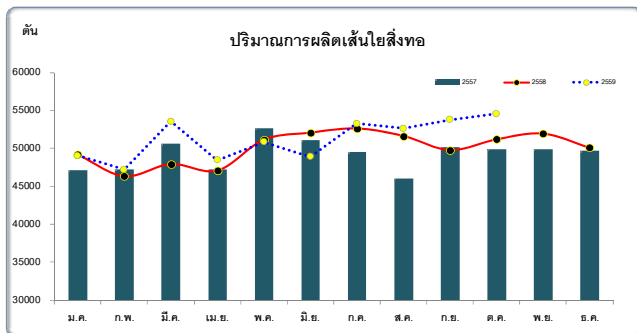




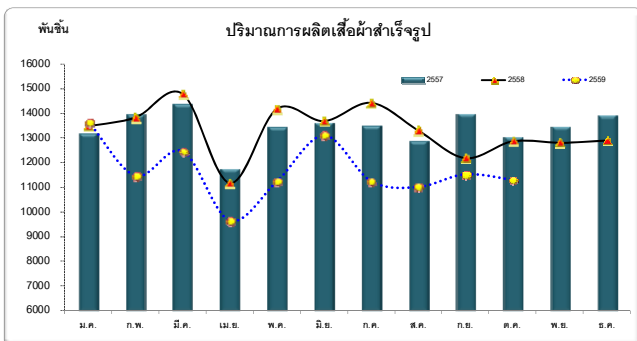
# ภาวะเศรษฐกิจอุตสาหกรรม เดือนตุลาคม 2559

## 2. อุตสาหกรรมสิ่งทอและเครื่องนุ่งห่ม

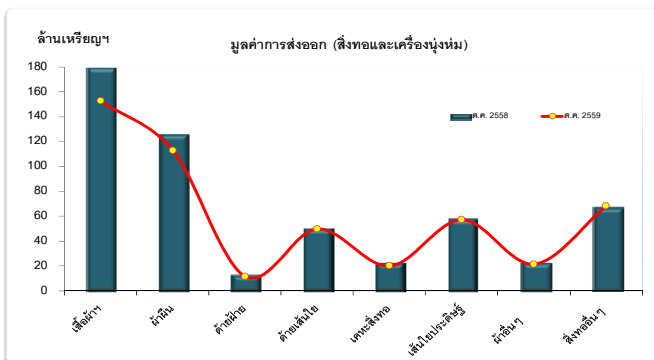
“ผลิตภัณฑ์กลุ่มสิ่งทอผลิตเพิ่มขึ้นในกลุ่มเส้นใยสังเคราะห์จากความต้องการใช้ภายในประเทศที่ขยายตัวสูงขึ้น กลุ่มเครื่องนุ่งห่มลดลง ร้อยละ 12.2 ทั้งเสื้อผ้าทอและเสื้อผ้าถัก แม้ว่าความต้องการใช้เสื้อผ้าสีด้าจะเพิ่มขึ้น ในขณะนี้”



ที่มา : ศูนย์สารสนเทศเศรษฐกิจอุตสาหกรรม สำนักงานเศรษฐกิจอุตสาหกรรม



ที่มา : ศูนย์สารสนเทศเศรษฐกิจอุตสาหกรรม สำนักงานเศรษฐกิจอุตสาหกรรม



ที่มา : ศูนย์เทคโนโลยีสารสนเทศและการสื่อสาร กรมเจรจาการค้าระหว่างประเทศ กระทรวงพาณิชย์

### 1. การผลิต

•ผลิตภัณฑ์กลุ่มสิ่งทอเมื่อเปรียบเทียบกับช่วงเดียวกันของปีก่อนการผลิตกลุ่มเส้นใยสังเคราะห์เพิ่มขึ้น ร้อยละ 8.0 จากความต้องการใช้ภายในประเทศที่ขยายตัวสูงขึ้น สำหรับการผลิตผ้าฝ้ายลดลง ร้อยละ 9.2 เนื่องจากยังมีสินค้าสะสมค่อนข้างมากจากการนำเข้าในช่วงก่อนหน้า

•ผลิตภัณฑ์กลุ่มเครื่องนุ่งห่มเมื่อเปรียบเทียบกับช่วงเดียวกันของปีก่อน การผลิตเสื้อผ้าสำเร็จรูปลดลง ร้อยละ 12.2 ทั้งเสื้อผ้าทอและเสื้อผ้าถัก แม้ว่าความต้องการใช้เสื้อผ้าสีด้าภายในประเทศจะเพิ่มขึ้น โดยผู้ประกอบการจะนำสินค้าในสต็อกออกมาจำหน่าย บางส่วนนำเสื้อผ้าเก่ามาซ่อมใหม่ และมีการนำเข้าเสื้อผ้าสำเร็จรูปจากประเทศจีน เวียดนาม กัมพูชา และบังคลาเทศมากขึ้น เพื่อให้ทันสถานการณ์และสามารถตอบสนองอภิวฤตความต้องการที่เร่งด่วน ส่งผลให้การผลิตภายในประเทศยังหดตัว

### 2. การจำหน่าย

•ปริมาณการจำหน่ายในประเทศเมื่อเปรียบเทียบกับช่วงเดียวกันของปีก่อนผลิตภัณฑ์เส้นใยสังทอ มีปริมาณการจำหน่ายเพิ่มขึ้น ร้อยละ 7.1 ส่วนใหญ่เป็นการจำหน่ายให้กับโรงทอผ้าในประเทศ ในขณะที่กลุ่มผ้าฝ้ายลดลง ร้อยละ 6.6 สอดคล้องกับการผลิตที่ลดลงอย่างต่อเนื่อง อย่างไรก็ตาม การจำหน่ายเสื้อผ้าสำเร็จรูปในประเทศขยายตัวเพิ่มขึ้นในส่วนเสื้อผ้าถัก ร้อยละ 5.3

•การส่งออกเมื่อเปรียบเทียบกับช่วงเดียวกันของปีก่อน ผลิตภัณฑ์เส้นใยสังทอ มีมูลค่าการส่งออกลดลง ร้อยละ 2.1 จากความต้องการในตลาดคู่ค้าลดลง ได้แก่ อินโดนีเซีย เวียดนาม และปากีสถาน ซึ่งประเทศเหล่านี้นำเข้าจากไทยลดลง ร้อยละ 32.7 และ 26.8 ตามลำดับ ในส่วนผลิตภัณฑ์ผ้าฝ้าย มีมูลค่าการส่งออกลดลง ร้อยละ 10.8 ในตลาดเมียนมา ญี่ปุ่น อินโดนีเซีย และจีน สำหรับการส่งออกเสื้อผ้าสำเร็จรูปลดลงอย่างต่อเนื่อง ร้อยละ 15.5 จากคำสั่งซื้อในตลาดหลัก ได้แก่ ญี่ปุ่น สหรัฐอเมริกา สหภาพยุโรป และอาเซียน ลดลง ตามภาวะเศรษฐกิจโลกที่ยังฟื้นตัวไม่ชัดเจน

### 3. แนวโน้ม

ภาพรวมการผลิต การจำหน่ายในประเทศในกลุ่มเส้นใยสังทอคาดว่าจะขยายตัวได้จากความต้องการของตลาดในอาเซียนยังมีความต้องการนำเข้าจากไทย สำหรับกลุ่มเครื่องนุ่งห่ม โดยเฉพาะเสื้อผ้าชุดดำ ยังมีความต้องการของผู้บริโภคในประเทศเกือบทุกภาคส่วน ซึ่งในหลายองค์กรยังไว้ใจอาศัยต่อเนื่อง และหลายโรงงานต้องเร่งการผลิต เพื่อให้ทันตามความต้องการของลูกค้า ในส่วนภาพรวมการส่งออกสิ่งทอและเครื่องนุ่งห่ม คาดว่า จะขยายตัวได้ไม่มากนัก เนื่องจากในช่วงปีที่ผ่านมา ภาวะเศรษฐกิจภายในตลาดคู่ค้าหลัก ๆ ยังชะลอตัวต่อเนื่อง

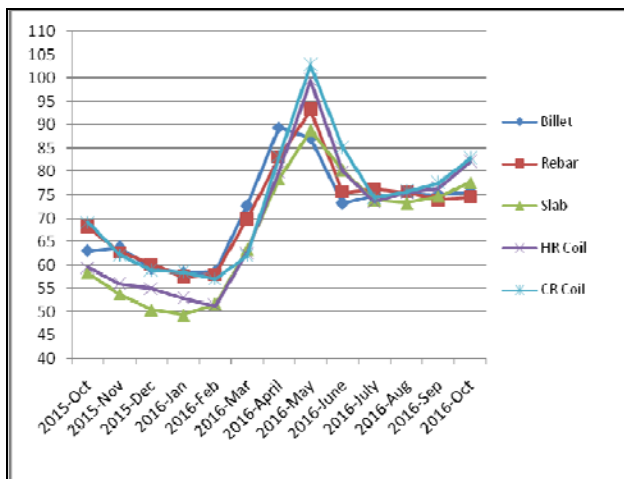


# ภาวะเศรษฐกิจอุตสาหกรรม เดือนตุลาคม 2559

## 3. อุตสาหกรรมเหล็กและเหล็กกล้า

สมาคมเหล็กโลก หรือ World Steel Association รายงานปริมาณการค้าเหล็กทั่วโลกในปี 2015 ทำสถิติสูงสุด โดยปริมาณการส่งออกผลิตภัณฑ์เหล็กสำเร็จรูปและเหล็กสำเร็จรูปทั่วโลกในปี 2015 อยู่ที่ 462 ล้านตัน เพิ่มขึ้น ร้อยละ 1.6 เมื่อเทียบกับปีก่อน ขณะที่ปริมาณการนำเข้าสินค้าเหล็กทั่วโลกอยู่ที่ 454 ล้านตัน เพิ่มขึ้น ร้อยละ 2.48 โดยปริมาณการส่งออกผลิตภัณฑ์เหล็กของประเทศจีนซึ่งเป็นผู้ผลิตเหล็กรายใหญ่ของโลกอยู่ที่ 112 ล้านตัน ขยายตัวเพิ่มขึ้น ร้อยละ 20 เมื่อเทียบกับช่วงเดียวกันของปีก่อน

ดัชนีราคาเหล็กต่างประเทศ \*



\* CIS Black Sea

### 1. การผลิต

สถานการณ์การผลิตของอุตสาหกรรมเหล็กในเดือนตุลาคม 2559 เพิ่มขึ้นเมื่อเทียบกับช่วงเดียวกันของปีก่อน โดยดัชนีผลผลิตอุตสาหกรรมในเดือนนี้มีค่า 117.09 มีอัตราการเปลี่ยนแปลงเพิ่มขึ้น ร้อยละ 7.92 เมื่อเทียบกับช่วงเดียวกันของปีก่อน โดยมีสาเหตุดังนี้

ดัชนีผลผลิตในกลุ่มเหล็กทรงแบน เพิ่มขึ้น ร้อยละ 15.48 เมื่อเทียบกับช่วงเดียวกันของปีก่อน โดยเหล็กแผ่นเคลือบสังกะสี เพิ่มขึ้น ร้อยละ 19.00 เหล็กแผ่นรีดร้อนชนิดม้วนเพิ่มขึ้น ร้อยละ 18.11 เหล็กแผ่นรีดเย็น เพิ่มขึ้น ร้อยละ 17.67 และจากข้อมูลของสถาบันเหล็กและเหล็กกล้าแห่งประเทศไทย พบว่า ความต้องการใช้ในประเทศในส่วนของเหล็กทรงแบน มีปริมาณ 890,453 ตัน ลดลง ร้อยละ 0.6 โดยเหล็กแผ่นบางรีดร้อนลดลง ร้อยละ 6.1 รองลงมาคือ เหล็กแผ่นเคลือบโครเมียมชนิดอื่น ๆ ลดลง ร้อยละ 4.5 ปริมาณการนำเข้า 712,088 ตัน ลดลง ร้อยละ 2.3 โดยเหล็กแผ่นบางรีดร้อน Carbon Steel ลดลง ร้อยละ 32.9 รองลงมาคือ เหล็กแผ่นบางรีดร้อน Alloy Steel ลดลง ร้อยละ 22.2 สำหรับการส่งออก พบว่า ปริมาณการส่งออก 40,515 ตัน เพิ่มขึ้น ร้อยละ 62.5 โดยเหล็กแผ่นรีดเย็น Alloy Steel เพิ่มขึ้น ร้อยละ 1,081.7 เหล็กแผ่นรีดเย็น Carbon Steel เพิ่มขึ้น ร้อยละ 782.6

ดัชนีผลผลิตในกลุ่มเหล็กทรงยาว เพิ่มขึ้น ร้อยละ 0.34 เมื่อเทียบกับช่วงเดียวกันของปีก่อน โดยเหล็กหลอด เพิ่มขึ้น ร้อยละ 29.83 เหล็กเส้นข้ออ้อย เพิ่มขึ้น ร้อยละ 0.11 และจากข้อมูลของสถาบันเหล็กและเหล็กกล้าแห่งประเทศไทย พบว่า ความต้องการใช้ในประเทศ มีปริมาณ 576,876 ตัน เพิ่มขึ้น ร้อยละ 42.5 โดยเหล็กเส้นและเหล็กโครงสร้างรูปพรรณ เพิ่มขึ้น ร้อยละ 70.2 เหล็กหลอด เพิ่มขึ้น ร้อยละ 8.6 สำหรับการนำเข้า มีปริมาณ 219,952 ตัน เพิ่มขึ้น ร้อยละ 0.1 โดยเหล็กโครงสร้างรูปพรรณรีดร้อน Stainless Steel เพิ่มขึ้น ร้อยละ 67.5 รองลงมาคือ หลอดเหล็ก เพิ่มขึ้น ร้อยละ 28.4 สำหรับการส่งออก มีปริมาณ 63,858 ตัน เพิ่มขึ้น ร้อยละ 14.1 โดยเหล็กโครงสร้างรูปพรรณรีดร้อน Stainless Steel เพิ่มขึ้น ร้อยละ 810

### 2. ราคาเหล็ก

จากข้อมูลดัชนีราคาเหล็กต่างประเทศของสถาบันเหล็กและเหล็กกล้าแห่งประเทศไทย พบว่า การเปลี่ยนแปลงของดัชนีราคาเหล็ก (FOB) โดยเฉลี่ยที่สำคัญในตลาด CIS ณ ท่าทะเลดำ (Black Sea) ในเดือนตุลาคม 2559 เทียบกับช่วงเดียวกันของปีก่อน โดยผลิตภัณฑ์เหล็กที่มีการปรับตัวที่เพิ่มขึ้น ได้แก่ เหล็กแผ่นรีดร้อน เพิ่มขึ้น จาก 59.48 เป็น 82.05 เพิ่มขึ้น ร้อยละ 37.95 เหล็กแท่งแบน เพิ่มขึ้น จาก 58.37 เป็น 77.67 เพิ่มขึ้น ร้อยละ 33.06 เหล็กแท่งเล็ก Billet เพิ่มขึ้นจาก 63.05 เป็น 75.76 เพิ่มขึ้น ร้อยละ 20.17 เหล็กแผ่นรีดเย็น เพิ่มขึ้นจาก 69.15 เป็น 82.80 เพิ่มขึ้น ร้อยละ 19.74 และเหล็กเส้น เพิ่มขึ้นจาก 68.08 เป็น 74.46 เพิ่มขึ้น ร้อยละ 9.37 ซึ่งสาเหตุที่ราคาเหล็กเพิ่มสูงขึ้น เนื่องจาก ราคาเหล็กในตลาดโลกได้ปรับตัวสูงขึ้น เนื่องจากราคาวัดุดิบ เช่น ถ่านหิน ได้มีการปรับตัวสูงขึ้น

### 3. แนวโน้ม

สถานการณ์การผลิตเหล็กของไทยในเดือนพฤศจิกายน 2559 คาดการณ์ว่าการผลิตจะเพิ่มสูงขึ้น ทั้ง เหล็กทรงแบน (ได้แก่ เหล็กแผ่นรีดเย็นและเหล็กแผ่นเคลือบ) และทรงยาว เนื่องจากการขยายตัวของอุตสาหกรรมต่อเนื่อง เช่น เครื่องใช้ไฟฟ้า (ได้แก่ เครื่องซักผ้าและเครื่องปรับอากาศ) และก่อสร้าง



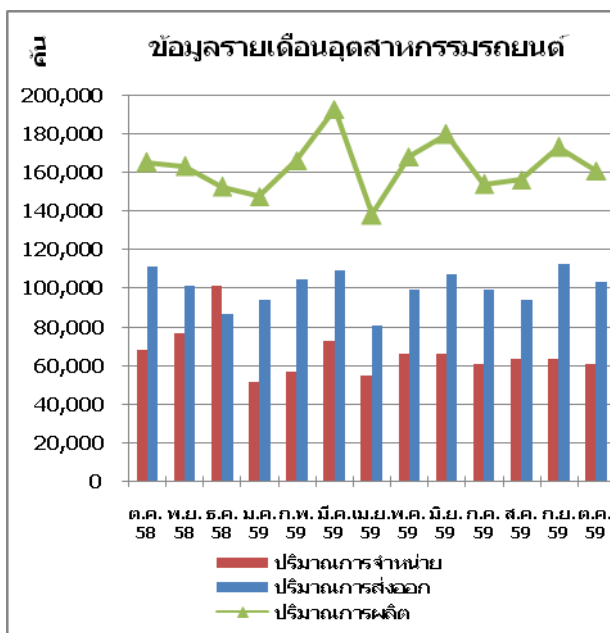


## ภาวะเศรษฐกิจอุตสาหกรรม เดือนตุลาคม 2559

### 4. อุตสาหกรรมยานยนต์

#### รถยนต์

อุตสาหกรรมรถยนต์ในเดือนตุลาคม 2559 ชะลอตัวเมื่อเปรียบเทียบกับช่วงเดียวกันของปี 2558 โดยเป็นการลดลงของตลาดในประเทศและตลาดส่งออก



#### 1. การผลิตรถยนต์

จำนวน 161,105 คัน ลดลงจากเดือนตุลาคม 2558 ซึ่งมีการผลิต 165,381 คัน ร้อยละ 2.59 โดยเป็นการปรับลดลงของการผลิตรถยนต์กระบะ 1 ตันและอนุพันธ์

#### 2. การจำหน่ายรถยนต์

จำนวน 60,634 คัน ลดลงจากเดือนตุลาคม 2558 ซึ่งมีการจำหน่าย 67,910 คัน ร้อยละ 10.71 โดยเป็นการปรับลดลงของการจำหน่ายรถยนต์นั่ง และรถยนต์ PPV รวมกับ SUV

#### 3. การส่งออกรถยนต์

จำนวน 103,192 คัน ลดลงจากเดือนตุลาคม 2558 ซึ่งมีการส่งออก 111,229 คัน ร้อยละ 7.23 โดยตลาดส่งออกมีการชะลอตัวในประเทศแถบตลาดโอเชียเนีย ตะวันออกกลาง อเมริกากลาง และอเมริกาใต้

#### 4. แนวโน้ม

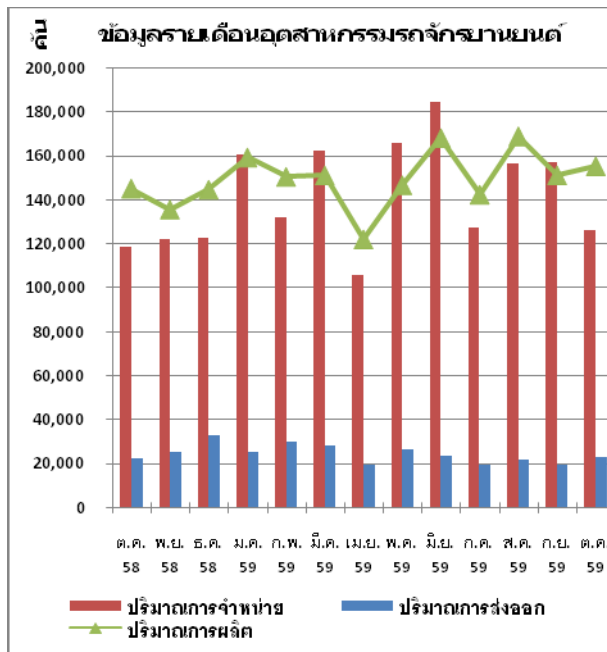
ภาวะอุตสาหกรรมรถยนต์ในเดือนพฤศจิกายน 2559 คาดว่าจะขยายตัวเมื่อเปรียบเทียบกับเดือนพฤศจิกายน 2558 สำหรับการผลิตรถยนต์ในเดือนพฤศจิกายน 2559 ประเมินการที่จะมีการผลิตเพื่อจำหน่ายในประเทศ ร้อยละ 40 และส่งออกร้อยละ 60



# ภาวะเศรษฐกิจอุตสาหกรรม เดือนตุลาคม 2559

## รถจักรยานยนต์

อุตสาหกรรมรถจักรยานยนต์ในเดือนตุลาคม 2559 ขยายตัวเมื่อเปรียบเทียบกับช่วงเดียวกันของปี 2558 โดยเป็นการเพิ่มขึ้นของตลาดในประเทศและตลาดส่งออก



### 1. การผลิตรถจักรยานยนต์<sup>1</sup>

จำนวน 155,483 คัน เพิ่มขึ้นจากเดือนตุลาคม 2558 ซึ่งมีการผลิต 145,279 คัน ร้อยละ 7.02 โดยเป็นการปรับเพิ่มขึ้นของการผลิตรถจักรยานยนต์แบบสปอร์ต

### 2. การจำหน่ายรถจักรยานยนต์<sup>2</sup>

จำนวน 126,184 คัน เพิ่มขึ้นจากเดือนตุลาคม 2558 ซึ่งมีการจำหน่าย 118,516 คัน ร้อยละ 6.47

### 3. การส่งออกรถจักรยานยนต์สำเร็จรูป(CBU)

จำนวน 22,683 คัน เพิ่มขึ้นจากเดือนตุลาคม 2558 ซึ่งมีการส่งออก 22,328 คัน ร้อยละ 1.59 โดยตลาดส่งออกมีการขยายตัวในประเทศสหรัฐอเมริกา สหราชอาณาจักรและญี่ปุ่น

### 4. แนวโน้ม

ภาวะอุตสาหกรรมรถจักรยานยนต์ในเดือนพฤศจิกายน 2559 คาดว่าจะขยายตัวเมื่อเปรียบเทียบกับเดือนพฤศจิกายน 2558 สำหรับการผลิตรถจักรยานยนต์ในเดือนพฤศจิกายน 2559 ประเมินการว่าจะมีการผลิตเพื่อจำหน่ายในประเทศร้อยละ 82 และส่งออกร้อยละ 18

หมายเหตุ: <sup>1</sup> ตั้งแต่เดือนมกราคม 2559 ข้อมูลการผลิตรถจักรยานยนต์มีการปรับปรุงโดยเพิ่มเติมข้อมูลของผู้ผลิตจำนวน 1 ราย

และปรับปรุงประเภทรถจักรยานยนต์จากรถจักรยานยนต์แบบครอบครัวเป็นแบบเนกประสงค์(แบบครอบครัวและแบบสกูตเตอร์)

<sup>2</sup> ตั้งแต่เดือนเมษายน 2559 ข้อมูลการจำหน่ายรถจักรยานยนต์มีการปรับปรุงประเภทรถจักรยานยนต์จากรถจักรยานยนต์แบบครอบครัว แบบสกูตเตอร์ และแบบสปอร์ต เป็นรถจักรยานยนต์แบบน้อยกว่าหรือเท่ากับ 100 ซีซี, 101-125 ซีซี, 126-150 ซีซีและมากกว่าหรือเท่ากับ 151 ซีซี

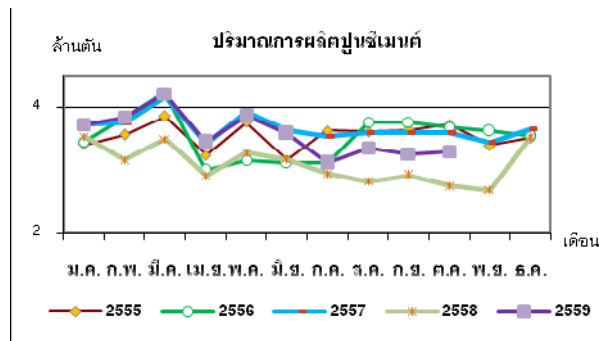
ดังนั้น จึงสามารถเปรียบเทียบอัตราการขยายตัวในภาพรวมได้เท่านั้น



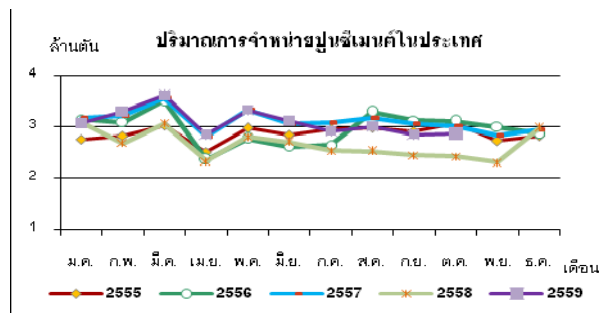
# ภาวะเศรษฐกิจอุตสาหกรรม เดือนตุลาคม 2559

## 5. อุตสาหกรรมปูนซีเมนต์

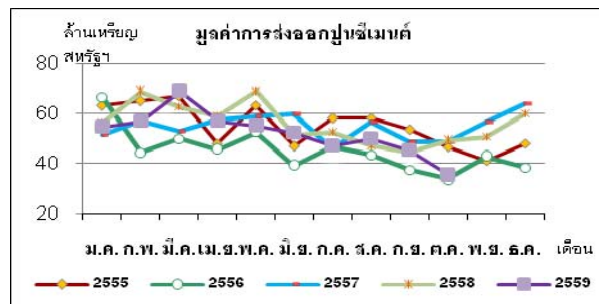
“อุตสาหกรรมปูนซีเมนต์ในภาพรวมยังขยายตัวได้เมื่อเทียบกับช่วงเดียวกันของปีก่อน ถึงแม้จะมีอัตราการเติบโตที่ต่ำลง โดยเฉพาะในช่วงครึ่งหลังของปี เนื่องจากสภาพเศรษฐกิจในภาพรวมของประเทศยังชะลอตัว ภาคเอกชนจึงชะลอการลงทุนลง สำหรับมูลค่าการส่งออกหดตัวลงจากการปรับลดคำสั่งซื้อปูนซีเมนต์ของเมียนมา ประกอบกับครึ่งหนึ่งของปริมาณการส่งออกปูนซีเมนต์ในเดือนนี้ทั้งหมด เป็นการส่งออกปูนเม็ดซึ่งมีมูลค่าไม่สูงนัก”



ที่มา : ศูนย์สารสนเทศเศรษฐกิจอุตสาหกรรม สำนักงานเศรษฐกิจอุตสาหกรรม



ที่มา : ศูนย์สารสนเทศเศรษฐกิจอุตสาหกรรม สำนักงานเศรษฐกิจอุตสาหกรรม



ที่มา : ศูนย์เทคโนโลยีสารสนเทศและการสื่อสาร สำนักงานปลัดกระทรวงพาณิชย์

## 1. การผลิตและการจำหน่ายในประเทศ

ในเดือนตุลาคม 2559 เมื่อเทียบกับเดือนเดียวกันของปีก่อน ปริมาณการผลิตและจำหน่ายปูนซีเมนต์ในประเทศ (ไม่รวมปูนเม็ด) เพิ่มขึ้นร้อยละ 20.00 และร้อยละ 18.67 ตามลำดับ

อุตสาหกรรมปูนซีเมนต์ขยายตัวได้ดีเมื่อเทียบกับปีก่อน เนื่องจากฐานตัวเลขของปี 2558 ค่อนข้างต่ำ แต่หากพิจารณาการเติบโตในภาพรวมของอุตสาหกรรมในปีนี้ถือว่าไม่ตึง โดยเฉพาะช่วงครึ่งปีหลังหรือตั้งแต่เดือนกรกฎาคมที่ผ่านมา เนื่องจากสภาพเศรษฐกิจที่ยังไม่ฟื้นตัวทำให้ภาคเอกชนชะลอการลงทุนในโครงการก่อสร้างลง ส่งผลให้ความต้องการใช้และปริมาณการผลิตปูนซีเมนต์ในประเทศลดลงตามถึงแม้ภาครัฐจะมีมาตรการกระตุ้นเศรษฐกิจออกมาอย่างต่อเนื่อง แต่ดูเหมือนจะยังไม่สามารถสร้างความเชื่อมั่นให้กับนักลงทุนได้มากนัก

## 2. การส่งออก

มูลค่าการส่งออกรวมของปูนซีเมนต์ในเดือนตุลาคม 2559 เมื่อเทียบกับเดือนเดียวกันของปีก่อน หดตัวลงร้อยละ 27.62 เนื่องจากเมียนมาซึ่งเป็นตลาดส่งออกสินค้าปูนซีเมนต์ที่สำคัญที่สุดของไทยปรับลดคำสั่งซื้อปูนซีเมนต์จากไทยลงค่อนข้างมาก หรือคิดเป็นมูลค่าลดลงกว่า 10 ล้านดอลลาร์สหรัฐฯ อย่างไรก็ตามหากพิจารณาปริมาณการส่งออกปูนซีเมนต์ในเดือนนี้เทียบกับเดือนเดียวกันของปีก่อนจะเห็นว่าลดลงไม่มากนัก แต่กลับมีมูลค่าการส่งออกลดลงค่อนข้างมากเนื่องจากร้อยละ 49 ของปริมาณการส่งออกปูนซีเมนต์ทั้งหมดเป็นการส่งออกปูนเม็ดซึ่งมีมูลค่าไม่สูงเท่าปูนซีเมนต์ โดยตลาดส่งออกปูนเม็ดที่สำคัญของไทยในเดือนนี้คือ บังคลาเทศ ศรีลังกา และกานา ตามลำดับ คิดเป็นมูลค่ารวม 10.67 ล้านดอลลาร์สหรัฐฯ หรือร้อยละ 30 ของมูลค่าการส่งออกปูนซีเมนต์รวมทั้งหมดของไทย

## 3. แนวโน้ม

การผลิตและจำหน่ายปูนซีเมนต์ในประเทศมีแนวโน้มทรงตัวหรือปรับตัวลดลงเล็กน้อย เนื่องจากสภาพเศรษฐกิจโดยรวมของประเทศยังอยู่ในภาวะชะลอตัวการเร่งลงทุนในโครงสร้างพื้นฐานต่างๆ ของภาครัฐยังช่วยกระตุ้นการลงทุนของภาคเอกชนได้ไม่มากนัก

สำหรับมูลค่าการส่งออกคาดว่าจะปรับลดลงเมื่อเทียบกับช่วงเดียวกันของปีก่อน เนื่องจากเมียนมาซึ่งเป็นตลาดส่งออกหลักของไทยยังคงมีแนวโน้มที่จะสั่งซื้อปูนซีเมนต์จากไทยลดลงมากต่อเนื่องจากเดือนก่อน ถึงแม้บังคลาเทศและศรีลังกามีแนวโน้มที่จะสั่งซื้อปูนเม็ดจากไทยเพิ่มขึ้น แต่เนื่องจากปูนเม็ดมีมูลค่าไม่สูงนัก ทำให้มูลค่าการส่งออกในภาพรวมมีแนวโน้มหดตัวลง

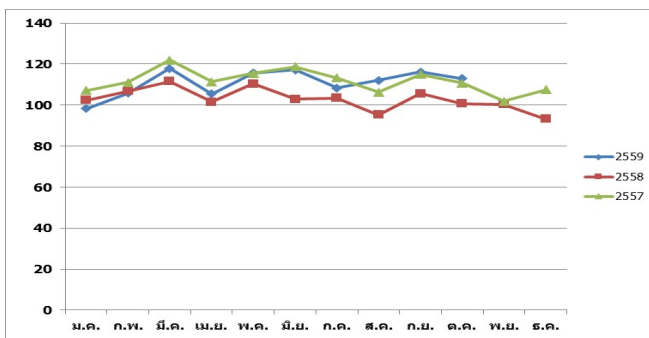


# ภาวะเศรษฐกิจอุตสาหกรรม เดือนตุลาคม 2559

## 6. อุตสาหกรรมไฟฟ้าและอิเล็กทรอนิกส์

ภาพรวมภาวะการผลิตของอุตสาหกรรมไฟฟ้าและอิเล็กทรอนิกส์ในเดือนตุลาคม 2559 ปรับตัวเพิ่มขึ้นร้อยละ 10.33 เมื่อเทียบกับเดือนเดียวกันของปีก่อน โดยอุตสาหกรรมไฟฟ้าเพิ่มขึ้นร้อยละ 10.05 เมื่อเทียบกับเดือนเดียวกันของปีก่อน เนื่องจากเครื่องซักผ้าปรับตัวเพิ่มขึ้นถึงร้อยละ 31.41 และอุตสาหกรรมอิเล็กทรอนิกส์ปรับตัวเพิ่มขึ้นร้อยละ 10.50 เมื่อเทียบกับเดือนเดียวกันของปีก่อน จากการผลิต Other IC ที่ปรับตัวเพิ่มขึ้น

ดัชนีผลผลิตอุตสาหกรรมไฟฟ้าและอิเล็กทรอนิกส์



ที่มา : สำนักงานเศรษฐกิจอุตสาหกรรม

หมายเหตุ : ดัชนีผลผลิตมีการปรับปีฐานการผลิตใหม่เป็นปี 2554

ตารางที่ 1 สินค้าเครื่องใช้ไฟฟ้าและอิเล็กทรอนิกส์หลักที่มีมูลค่า

การส่งออกมากเป็นอันดับต้นๆ ในเดือน ต.ค. 2559

เครื่องใช้ไฟฟ้า/ อิเล็กทรอนิกส์	มูลค่า (ล้านเหรียญสหรัฐฯ)	%YoY
อุปกรณ์ประกอบของ เครื่องคอมพิวเตอร์	1,453.74	-11.47
แผงวงจรไฟฟ้า	656.72	-9.37
เครื่องอุปกรณ์ไฟฟ้า สำหรับตัดต่อป้องกัน วงจรไฟฟ้า	254.86	15.82
เครื่องปรับอากาศ	249.35	-11.31
รวมเครื่องใช้ไฟฟ้า และอิเล็กทรอนิกส์	4,571.85	-5.47

ที่มา : สถาบันไฟฟ้าและอิเล็กทรอนิกส์

### 1.การผลิต

ภาพรวมภาวะการผลิตอุตสาหกรรมไฟฟ้าและอิเล็กทรอนิกส์ของเดือน **ตุลาคม 2559** มีดัชนีผลผลิตอยู่ที่ระดับ 112.87 เพิ่มขึ้นร้อยละ 10.33 เมื่อเทียบกับเดือนเดียวกันของปีก่อน โดยอุตสาหกรรมไฟฟ้ามีดัชนีผลผลิตอยู่ที่ระดับ 107.12 เพิ่มขึ้นร้อยละ 10.05 เมื่อเทียบกับเดือนเดียวกันของปีก่อน กลุ่มเครื่องใช้ไฟฟ้าส่วนใหญ่มีการปรับตัวเพิ่มขึ้น ได้แก่ เครื่องปรับอากาศแบบแยกส่วนคอนเดนซิ่ง เครื่องปรับอากาศแบบแยกส่วนแฟนคอยล์ยูนิต เครื่องซักผ้า เต้าไมโครเวฟ และโทรทัศน์ เพิ่มขึ้นร้อยละ 16.01, 22.78, 31.41, 12.65 และ 5.36 เมื่อเทียบกับเดือนเดียวกันของปีก่อน ตามลำดับโดยในส่วนของเครื่องปรับอากาศมีการจำหน่ายในประเทศ และส่งออกไปตลาดหลักในจีนและญี่ปุ่นปรับตัวเพิ่มขึ้นถึงร้อยละ 229.50 และ 8.28 เมื่อเทียบกับเดือนเดียวกันของปีก่อน ตามลำดับสำหรับเครื่องซักผ้าที่มีผู้ผลิตบางรายขยายกำลังการผลิตและเริ่มผลิตตั้งแต่วันที่ 1 ตุลาคม ปี 2559 ทำให้มีการผลิตเพิ่มขึ้น ส่วนใหญ่เป็นการผลิตเพื่อส่งออก โดยส่งออกไปตลาดหลักซึ่งส่วนใหญ่ปรับตัวเพิ่มขึ้น โดยเฉพาะสหรัฐอเมริกา และสหภาพยุโรปมีการขยายตัวอย่างมาก

อุตสาหกรรมอิเล็กทรอนิกส์มีดัชนีผลผลิตอยู่ที่ 116.45 ปรับตัวเพิ่มขึ้นร้อยละ 10.50 เมื่อเทียบกับเดือนเดียวกันของปีก่อน โดยมาจากการปรับตัวเพิ่มขึ้นของ Other IC เพิ่มขึ้นร้อยละ 18.35 เมื่อเทียบกับเดือนเดียวกันของปีก่อน เนื่องจาก IC เป็นชิ้นส่วนสำคัญในการพัฒนาสินค้าที่มีการใช้เทคโนโลยีที่สูงขึ้น โดยการส่งออกไปตลาดหลักในสหภาพยุโรปและญี่ปุ่นปรับตัวเพิ่มขึ้น



# ภาวะเศรษฐกิจอุตสาหกรรม เดือนตุลาคม 2559

## 6. อุตสาหกรรมไฟฟ้าและอิเล็กทรอนิกส์ (ต่อ)

### 2. การส่งออก

มูลค่าการส่งออกเครื่องใช้ไฟฟ้าและอิเล็กทรอนิกส์ เดือนกันยายน 2559 มีมูลค่า 4,571.85 ล้านดอลลาร์สหรัฐ ลดลงร้อยละ 5.47 เมื่อเทียบกับเดือนเดียวกันของปีก่อน

สินค้าเครื่องใช้ไฟฟ้า มีมูลค่าการส่งออก 1,862.62 ล้านดอลลาร์สหรัฐ ลดลงร้อยละ 2.54 เมื่อเทียบกับเดือนเดียวกันของปีก่อน เนื่องจากการส่งออกไปตลาดหลักส่วนใหญ่ปรับตัวลดลง ได้แก่ อาเซียน สหภาพยุโรป และสหรัฐอเมริกา ลดลงร้อยละ 4.06, 17.22 และ 5.85 เมื่อเทียบกับเดือนเดียวกันของปีก่อน ตามลำดับ โดยสินค้าหลักที่มีการส่งออกมากที่สุด ได้แก่ เครื่องอุปกรณ์ไฟฟ้าสำหรับตัดต่อป้องกันวงจรไฟฟ้า รวมถึงแป้นและแผงควบคุม มีมูลค่าส่งออก 254.86 ล้านดอลลาร์สหรัฐ เพิ่มขึ้นร้อยละ 15.82 เมื่อเทียบกับเดือนเดียวกันของปีก่อน จากการส่งออกไปตลาดหลักเกือบทั้งหมดปรับตัวเพิ่มขึ้น ได้แก่ อาเซียน สหภาพยุโรป จีน และญี่ปุ่น เพิ่มขึ้นร้อยละ 15.84, 6.22, 15.88 และ 7.14 เมื่อเทียบกับเดือนเดียวกันของปีก่อน ตามลำดับ รองลงมาคือ เครื่องปรับอากาศ มีมูลค่า 249.35 ล้านดอลลาร์สหรัฐ ลดลงร้อยละ 11.31 เมื่อเทียบกับเดือนเดียวกันของปีก่อน จากการส่งออกไปตลาดหลักส่วนใหญ่ปรับตัวลดลง ได้แก่ อาเซียน สหภาพยุโรป และสหรัฐอเมริกา ลดลงร้อยละ 21.09, 22.02 และ 13.38 เมื่อเทียบกับเดือนเดียวกันของปีก่อน ตามลำดับ

สินค้าอิเล็กทรอนิกส์ มีมูลค่าการส่งออก 2,709.23 ล้านดอลลาร์สหรัฐ ลดลงร้อยละ 7.39 เมื่อเทียบกับเดือนเดียวกันของปีก่อน เนื่องจากการส่งออกไปตลาดหลักส่วนใหญ่ปรับตัวลดลง ได้แก่ สหภาพยุโรป จีน และสหรัฐอเมริกา ลดลงร้อยละ 10.33, 28.65 และ 11.73 เมื่อเทียบกับเดือนเดียวกันของปีก่อน ตามลำดับ โดยอิเล็กทรอนิกส์ที่มีมูลค่าการส่งออกสูงสุด คือ

อุปกรณ์ประกอบของเครื่องคอมพิวเตอร์ มีมูลค่าส่งออก 1453.74 ล้านดอลลาร์สหรัฐ ลดลงร้อยละ 11.47 เมื่อเทียบกับเดือนเดียวกันของปีก่อน เนื่องจากการส่งออกไปตลาดหลักเกือบทั้งหมดปรับตัวลดลง ได้แก่ สหภาพยุโรป จีน สหรัฐอเมริกา และญี่ปุ่น ลดลงร้อยละ 17.72, 17.51, 17.66 และ 11.45 เมื่อเทียบกับเดือนเดียวกันของปีก่อน ตามลำดับ ยกเว้นอาเซียน เพิ่มขึ้นร้อยละ 6.37 เมื่อเทียบกับเดือนเดียวกันของปีก่อน ตามลำดับ รองลงมา คือ แผงวงจรไฟฟ้า มีมูลค่าส่งออก 656.72 ล้านดอลลาร์สหรัฐ ลดลงร้อยละ 9.37 เมื่อเทียบกับเดือนเดียวกันของปีก่อน เนื่องจากการส่งออกไปอาเซียน จีน และสหรัฐอเมริกา ลดลงถึงร้อยละ 0.96, 42.46 และ 16.88 เมื่อเทียบกับเดือนเดียวกันของปีก่อน ตามลำดับ ในขณะที่สหภาพยุโรป และญี่ปุ่น เพิ่มขึ้นร้อยละ 10.29 และ 23.91 เมื่อเทียบกับเดือนเดียวกันของปีก่อน

### 3. แนวโน้ม

ภาพรวมอุตสาหกรรมไฟฟ้าและอิเล็กทรอนิกส์เดือนพฤศจิกายน 2559 จากแบบจำลองดัชนีชี้หน้าที่จัดทำโดยสถาบันไฟฟ้าและอิเล็กทรอนิกส์ ประมาณการแนวโน้มการผลิตเครื่องใช้ไฟฟ้าและอิเล็กทรอนิกส์เพิ่มขึ้นร้อยละ 8.45 เมื่อเทียบกับเดือนเดียวกันของปีก่อน โดยอุตสาหกรรมไฟฟ้าคาดว่าจะเพิ่มขึ้นร้อยละ 8.29 เมื่อเทียบกับเดือนเดียวกันของปีก่อน โดยเฉพาะเครื่องใช้ไฟฟ้าทางความเย็น เช่น เครื่องปรับอากาศ เนื่องจากเครื่องปรับอากาศสามารถขยายตัวได้ทั้งตลาดในประเทศและตลาดส่งออกหลัก รวมถึงเครื่องซักผ้าที่มีการขยายกำลังการผลิต สำหรับอุตสาหกรรมอิเล็กทรอนิกส์ คาดว่าจะปรับตัวเพิ่มขึ้นร้อยละ 8.61 เมื่อเทียบกับเดือนเดียวกันของปีก่อน จากการปรับตัวเพิ่มขึ้นของ IC เนื่องจากเป็นชิ้นส่วนสำคัญในการพัฒนาสินค้าที่มีการใช้เทคโนโลยีที่สูงขึ้น