

สรุปสถานการณ์การผลิตภาคอุตสาหกรรมเดือนกุมภาพันธ์ 2559

การผลิตภาคอุตสาหกรรมในเดือนกุมภาพันธ์ 2559 หดตัวร้อยละ 1.6 เมื่อเทียบกับเดือนเดียวกันของปีก่อน เนื่องจากความต้องการภายในประเทศยังชะลอตัวลง ซึ่งเป็นผลจากรายได้เกษตรกรที่ปรับตัวลดลงตามราคาสินค้าเกษตร สำหรับอัตราการใช้จ่ายกำลังการผลิตในเดือนกุมภาพันธ์ 2559 อยู่ที่ร้อยละ 65.7

ดัชนีผลผลิตอุตสาหกรรมรายสาขาสำคัญ

สถานการณ์การผลิตของอุตสาหกรรมในเดือนกุมภาพันธ์ 2559 หดตัวร้อยละ 1.6 เมื่อเทียบกับเดือนเดียวกันของปีก่อน เป็นผลจากความต้องการภายในประเทศยังคงชะลอตัวลง เนื่องจากรายได้เกษตรกรที่ลดลงเป็นไปตามราคาสินค้าเกษตรในตลาดโลกที่ยังคงตกต่ำต่อเนื่อง ประกอบกับสถานการณ์ภัยแล้งในประเทศ สำหรับอัตราการใช้จ่ายกำลังการผลิตอยู่ที่ร้อยละ 65.7



อุตสาหกรรมการผลิต Hard Disk Drive ดัชนีผลผลิตหดตัวร้อยละ 4.3 เมื่อเทียบกับเดือนเดียวกันของปีก่อน เนื่องจากเทคโนโลยีที่เปลี่ยนแปลงไป ทำให้ความต้องการสินค้าที่ใช้ในกลุ่มคอมพิวเตอร์ส่วนบุคคลลดลง แต่อย่างไรก็ตามการผลิตสินค้าในกลุ่มที่ใช้ร่วมกับระบบเครื่องเครือข่าย (Server) เพิ่มขึ้นตามความต้องการในตลาดโลก

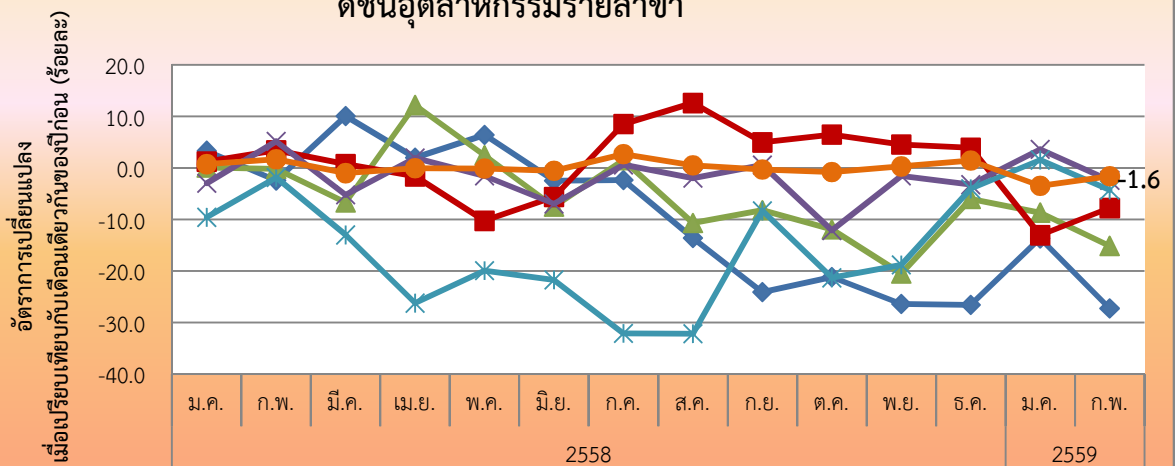


อุตสาหกรรมการผลิตเครื่องใช้ไฟฟ้าภายในบ้านดัชนีผลผลิตหดตัวร้อยละ 2.4 เนื่องจากความต้องการสินค้าภายในประเทศในหลายผลิตภัณฑ์ลดลง แต่จากสภาพอากาศที่เริ่มร้อนขึ้น ส่งผลให้ความต้องการสินค้าในกลุ่มพัดลมปรับตัวเพิ่มขึ้นโดยเฉพาะในตลาดอาเซียน



อุตสาหกรรมรถยนต์ดัชนีผลผลิตหดตัวร้อยละ 7.8 เมื่อเทียบกับเดือนเดียวกันของปีก่อน เนื่องจากความต้องการรถยนต์นั่งขนาดเล็กปรับตัวลดลง จากการปรับภาษีสรรพสามิตใหม่ ทำให้ผู้บริโภคเร่งการซื้อไปในช่วงปลายปี 2558 แล้ว แต่อย่างไรก็ตามการผลิตรถยนต์ในกลุ่ม PPV (Pickup Passenger Vehicle) ปรับตัวเพิ่มขึ้นตามความต้องการทั้งในประเทศและต่างประเทศ

ดัชนีอุตสาหกรรมรายสาขา



เสื้อผ้าสำเร็จรูป	3.3	-2.5	10.0	2.0	6.4	-2.5	-2.4	-13.6	-24.1	-21.2	-26.4	-26.6	-13.7	-27.3
เหล็ก	0.0	-0.2	-6.7	12.1	2.4	-7.6	1.5	-10.7	-8.2	-11.9	-20.5	-6.0	-8.7	-15.2
ยานยนต์	1.2	3.4	0.7	-1.7	-10.3	-5.7	8.5	12.6	4.9	6.5	4.5	3.9	-13.1	-7.8
เครื่องใช้ไฟฟ้า	-3.0	5.2	-5.2	1.9	-1.6	-7.0	0.6	-2.0	0.5	-12.2	-1.5	-3.3	3.6	-2.4
Hard Disk Drive	-9.6	-1.9	-13.0	-26.2	-19.9	-21.7	-32.1	-32.2	-8.4	-21.3	-18.8	-4.1	1.5	-4.3
ดัชนีผลผลิตอุตสาหกรรม	0.7	1.7	-1.0	-0.1	-0.1	-0.6	2.7	0.5	-0.3	-0.8	0.3	1.4	-3.5	-1.6



อุตสาหกรรมการผลิตเหล็กดัดชนิดผลิตหัตถ์ร้อยละ 15.2 เมื่อเทียบกับเดือนเดียวกันของปีก่อน จากความต้องการในตลาดโลกที่ลดลง และยังคงมีการนำเข้าเหล็กสำเร็จรูปราคาถูกจากประเทศจีนอย่างต่อเนื่อง ซึ่งเป็นผลจากกำลังการผลิตของประเทศจีนที่ทำให้สินค้าล้นตลาด



อุตสาหกรรมการผลิตเสื้อผ้าสำเร็จรูปดัชนีผลิตหัตถ์ร้อยละ 27.3 เมื่อเทียบกับเดือนเดียวกันของปีก่อน จากคำสั่งซื้อทั้งจากภายในประเทศและต่างประเทศลดลง เป็นผลจากต้นทุนการผลิตที่สูงกว่าประเทศอื่น ๆ เช่น ประเทศเวียดนาม กัมพูชา สาธารณรัฐประชาธิปไตยประชาชนลาว ประกอบกับการยกเว้นสิทธิประโยชน์ทางภาษีจากสหภาพยุโรป และสหรัฐอเมริกา ในประเทศดังกล่าว



อุตสาหกรรมการผลิตสิ่งทอต้นน้ำดัชนีผลิตหัตถ์ร้อยละ 6.0 เมื่อเทียบกับช่วงเดียวกันของปีก่อน เนื่องจากความต้องการสิ่งทอเพื่อผลิตเครื่องนุ่งห่มลดลง แต่อย่างไรก็ตามยังคงมีความต้องการสินค้าในกลุ่มสิ่งทอเทคนิคเพิ่มขึ้น

สำหรับการผลิตในอุตสาหกรรมสำคัญได้แก่ อุตสาหกรรมการผลิตเครื่องประดับเพชรพลอย เครื่องปรับอากาศ และผลิตภัณฑ์พลาสติก ดัชนีผลิตในเดือนกุมภาพันธ์ 2559 ขยายตัว จากการผลิตที่เพิ่มขึ้นตามความต้องการในตลาด



อุตสาหกรรมการผลิตเครื่องประดับเพชรพลอยดัชนีผลิตขยายตัวร้อยละ 33.1 เมื่อเทียบกับเดือนเดียวกันของปีก่อน เนื่องจากผู้ประกอบการรายใหญ่มีผลิตภัณฑ์รูปแบบใหม่ออกสู่ตลาด ประกอบกับความต้องการสินค้าเพื่อการลงทุนและเป็นของสะสมทดแทนการลงทุนในรูปแบบอื่น

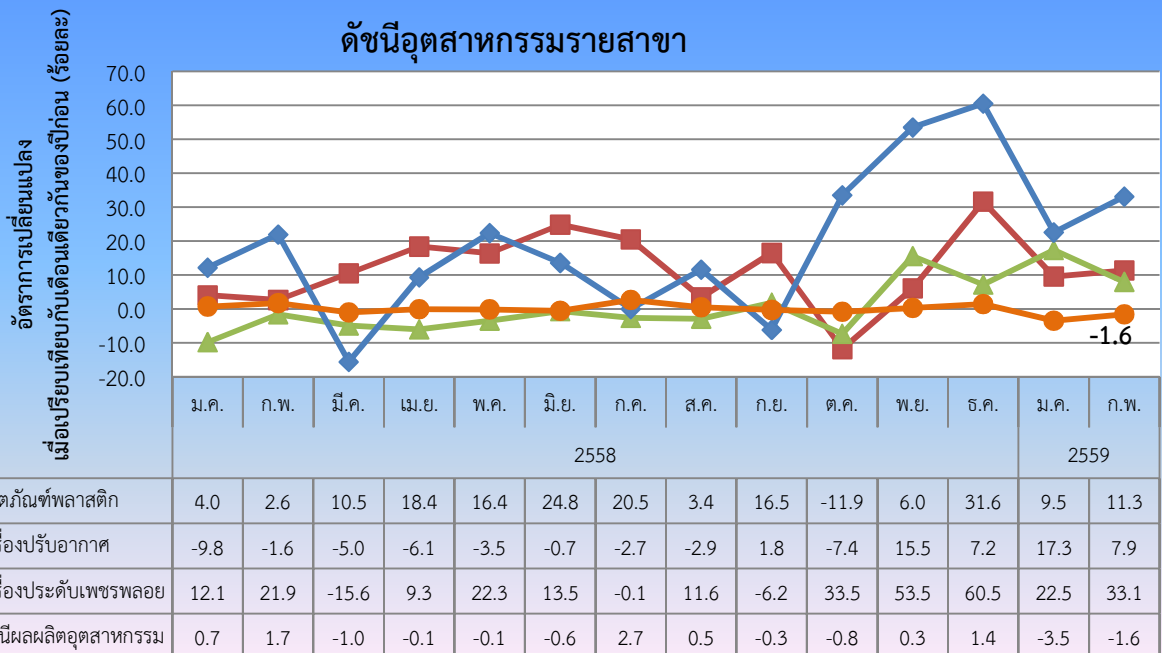


อุตสาหกรรมการผลิตผลิตภัณฑ์พลาสติกดัชนีผลิตขยายตัวร้อยละ 11.3 เมื่อเทียบกับเดือนเดียวกันของปีก่อน เนื่องจากมีการเพิ่มกำลังการผลิตของผู้ประกอบการบางราย ประกอบกับความต้องการสินค้าในกลุ่มผลิตภัณฑ์ถุงพลาสติกเพิ่มมากขึ้น



อุตสาหกรรมการผลิตเครื่องปรับอากาศ ดัชนีผลิตขยายตัวร้อยละ 17.3 เมื่อเทียบกับเดือนเดียวกันของปีก่อน จากความต้องการในต่างประเทศ เนื่องจากสภาพอากาศที่ร้อนอย่างต่อเนื่องในหลายภูมิภาค

ดัชนีอุตสาหกรรมรายสาขา



อัตราการใช้จ่ายกำลังการผลิตในเดือนกุมภาพันธ์ 2559 อยู่ที่ระดับร้อยละ 65.7

66%