

## สรุปสถานการณ์การผลิตภาคอุตสาหกรรมเดือนมีนาคมปี 2559 และไตรมาสที่ 1 ปี 2559

การผลิตภาคอุตสาหกรรมในเดือนมีนาคม 2559 กลับมาขยายตัวร้อยละ 1.8 เมื่อเทียบกับเดือนเดียวกันของปีก่อน เนื่องจากมีคำสั่งซื้อจากต่างประเทศเพิ่มขึ้น ประกอบกับการเร่งผลิตก่อนวันหยุดยาวตามเทศกาล โดยในไตรมาสที่ 1 ปี 2559 ดัชนีผลผลิตภาคอุตสาหกรรมหดตัวร้อยละ 1.1 เมื่อเทียบกับช่วงเดียวกันของปีก่อน สำหรับอัตราการใช้กำลังการผลิตในเดือนมีนาคม 2559 อยู่ที่ร้อยละ 72.5

### ดัชนีผลผลิตอุตสาหกรรมรายสาขาสำคัญ

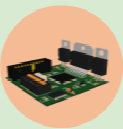
สถานการณ์การผลิตของอุตสาหกรรมในเดือนมีนาคม 2559 กลับมาขยายตัวร้อยละ 1.8 เมื่อเทียบกับเดือนเดียวกันของปีก่อน เป็นผลจากการผลิตที่เพิ่มขึ้นของอุตสาหกรรมการผลิตเพื่อส่งออกเป็นหลัก ซึ่งเป็นไปตามคำสั่งซื้อจากต่างประเทศที่เพิ่มขึ้น ประกอบกับการเร่งผลิตก่อนการปิดทำการในวันหยุดยาวตามเทศกาล สำหรับอัตราการใช้กำลังการผลิตอยู่ที่ร้อยละ 72.5 โดยในไตรมาสที่ 1 ปี 2559 ดัชนีผลผลิตภาคอุตสาหกรรมหดตัวร้อยละ 1.1 เมื่อเทียบกับช่วงเดียวกันของปีก่อน เป็นผลจากความต้องการภายในประเทศที่ชะลอลง และการฟื้นตัวอย่างค่อยเป็นค่อยไปของเศรษฐกิจโลก



**อุตสาหกรรมการผลิตเครื่องใช้ไฟฟ้าภายในบ้านดัชนีผลผลิตขยายตัวร้อยละ 8.1** เนื่องจากมีความต้องการสินค้าเพิ่มขึ้นในหลายกลุ่มสินค้า เช่น ตู้เย็น พัดลม กระจกน้ำร้อน จากการทำตลาดทั้งในประเทศและต่างประเทศ ประกอบกับสภาพอากาศที่เริ่มร้อนขึ้น ส่งผลให้ในไตรมาสที่ 1 ดัชนีผลผลิตขยายตัวร้อยละ 3.0 เมื่อเทียบกับช่วงเดียวกันของปีก่อน

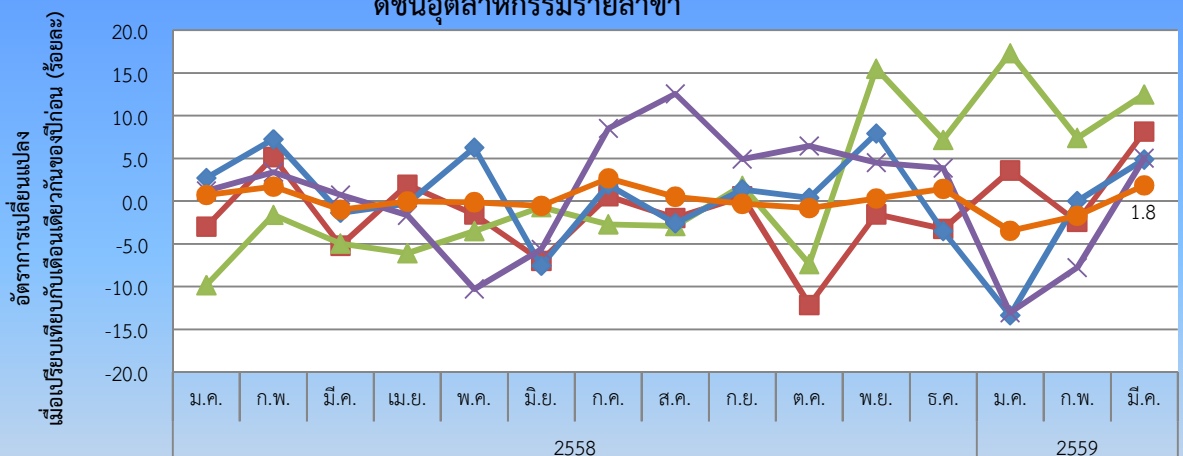


**อุตสาหกรรมการผลิตเครื่องปรับอากาศดัชนีผลผลิตขยายตัวร้อยละ 12.5** เมื่อเทียบกับเดือนเดียวกันของปีก่อน และในไตรมาสที่ 1 ดัชนีผลผลิตขยายตัวร้อยละ 12.1 เมื่อเทียบกับช่วงเดียวกันของปีก่อน เนื่องจากสภาพอากาศที่ร้อนกว่าปีก่อนในหลายภูมิภาค



**อุตสาหกรรมการผลิตชิ้นส่วนอิเล็กทรอนิกส์ผลผลิตขยายตัวร้อยละ 4.9** เมื่อเทียบกับเดือนเดียวกันของปีก่อน เนื่องจากมีคำสั่งซื้อเพิ่มขึ้นในเดือนมีนาคม แต่อย่างไรก็ตามดัชนีผลผลิตในไตรมาสที่ 1 หดตัวร้อยละ 2.9 เมื่อเทียบกับช่วงเดียวกันของปีก่อน เนื่องจากความต้องการในตลาดโลกยังมีแนวโน้มชะลอลงตัว เป็นไปตามการฟื้นตัวของเศรษฐกิจโลก

ดัชนีอุตสาหกรรมรายสาขา



| อัตราการเปลี่ยนแปลง<br>เมื่อเปรียบเทียบกับเดือนเดียวกันของปีก่อน (ร้อยละ) | 2558 |      |       |       |       |       |      |      |      |       |      |      | 2559  |      |       |
|---|------|------|-------|-------|-------|-------|------|------|------|-------|------|------|-------|------|-------|
|   | ม.ค. | ก.พ. | มี.ค. | เม.ย. | พ.ค.  | มิ.ย. | ก.ค. | ส.ค. | ก.ย. | ต.ค.  | พ.ย. | ธ.ค. | ม.ค.  | ก.พ. | มี.ค. |
| เครื่องใช้ไฟฟ้า   | -3.0 | 5.2  | -5.2  | 1.9   | -1.6  | -7.0  | 0.6  | -2.0 | 0.5  | -12.2 | -1.5 | -3.3 | 3.6   | -2.4 | 8.1   |
| เครื่องปรับอากาศ  | -9.8 | -1.6 | -5.0  | -6.1  | -3.5  | -0.7  | -2.7 | -2.9 | 1.8  | -7.4  | 15.5 | 7.2  | 17.3  | 7.4  | 12.5  |
| ชิ้นส่วนอิเล็กทรอนิกส์  | 2.7  | 7.2  | -1.4  | -0.3  | 6.3   | -7.6  | 1.9  | -2.6 | 1.4  | 0.4   | 7.9  | -3.5 | -13.4 | 0.0  | 4.9   |
| ยานยนต์   | 1.2  | 3.4  | 0.7   | -1.7  | -10.3 | -5.7  | 8.5  | 12.6 | 4.9  | 6.5   | 4.5  | 3.9  | -13.1 | -7.8 | 5.0   |
| ดัชนีผลผลิตอุตสาหกรรม   | 0.7  | 1.7  | -1.0  | -0.1  | -0.1  | -0.6  | 2.7  | 0.5  | -0.3 | -0.8  | 0.3  | 1.4  | -3.5  | -1.7 | 1.8   |



**อุตสาหกรรมรถยนต์ดัชนีผลผลิตขยายตัวร้อยละ 5.0** เมื่อเทียบกับเดือนเดียวกันของปีก่อน เนื่องจากความต้องการภายในประเทศเพิ่มขึ้นโดยเฉพาะรถปิกอัพที่มีการปรับเปลี่ยนรุ่นใหม่ออกสู่ตลาด สำหรับการผลิตในไตรมาสที่ 1 นี้ ดัชนีผลผลิตหดตัวร้อยละ 5.1 เมื่อเทียบกับช่วงเดียวกันของปีก่อน เนื่องจากกำลังซื้อภายในประเทศชะลอตัวตามรายได้เกษตรกรที่ลดลง

อย่างไรก็ตามการผลิตในอุตสาหกรรมสำคัญได้แก่ อุตสาหกรรมการผลิต Hard Disk Drive เหล็ก เสื้อผ้าสำเร็จรูป และสิ่งทอต้นน้ำ ดัชนีผลผลิตในเดือนมีนาคม 2559 ยังคงหดตัว เนื่องจากความต้องการทั้งภายในประเทศและต่างประเทศลดลง



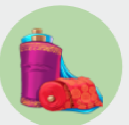
**อุตสาหกรรมการผลิต Hard Disk Drive ดัชนีผลผลิตหดตัวร้อยละ 23.5** เมื่อเทียบกับเดือนเดียวกันของปีก่อน และไตรมาสที่ 1 ดัชนีผลผลิตหดตัวร้อยละ 18.4 เมื่อเทียบกับช่วงเดียวกันของปีก่อน เนื่องจากความต้องการสินค้าที่ใช้ในกลุ่มคอมพิวเตอร์ส่วนบุคคลลดลงตามเทคโนโลยีที่เปลี่ยนแปลง



**อุตสาหกรรมการผลิตเหล็กดัชนีผลผลิตหดตัวร้อยละ 4.5** เมื่อเทียบกับเดือนเดียวกันของปีก่อน เนื่องจากการนำเข้าเหล็กสำเร็จรูปราคาถูกจากประเทศจีน ซึ่งเป็นผลจากกำลังการผลิตสูงของประเทศจีนที่ทำให้สินค้าล้นตลาดจึงต้องระบายสต็อกอย่างต่อเนื่องนับตั้งแต่ปีก่อน ส่งผลให้ดัชนีผลผลิตในไตรมาสที่ 1 หดตัวร้อยละ 9.2 เมื่อเทียบกับช่วงเดียวกันของปีก่อน



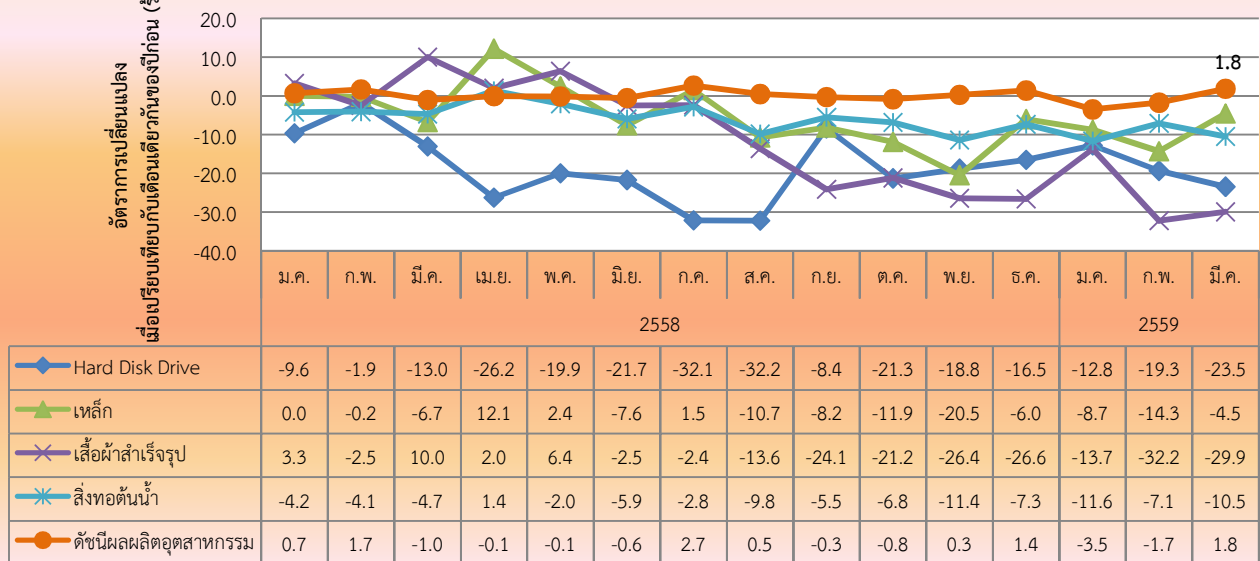
**อุตสาหกรรมการผลิตเสื้อผ้าสำเร็จรูปดัชนีผลผลิตหดตัวร้อยละ 29.9** เมื่อเทียบกับเดือนเดียวกันของปีก่อน และไตรมาสที่ 1 ดัชนีผลผลิตหดตัวร้อยละ 25.4 เมื่อเทียบกับช่วงเดียวกันของปีก่อน จากคำสั่งซื้อทั้งจากภายในประเทศและต่างประเทศลดลง ประกอบกับการย้ายฐานการผลิตไปยังประเทศเวียดนามซึ่งได้รับการยกเว้นสิทธิประโยชน์ทางภาษีจากสหภาพยุโรป และสหรัฐอเมริกา



**อุตสาหกรรมการผลิตสิ่งทอต้นน้ำดัชนีผลผลิตหดตัวร้อยละ 10.5** เมื่อเทียบกับช่วงเดียวกันของปีก่อน เนื่องจากความต้องการสิ่งทอเพื่อผลิตเครื่องนุ่งห่มในประเทศลดลง ประกอบกับเริ่มมีการตั้งโรงงานสิ่งทอต้นน้ำในประเทศเพื่อนบ้าน อย่างประเทศเวียดนาม และเมียนมาร์ ส่งผลให้ในไตรมาสที่ 1 ดัชนีผลผลิตหดตัวร้อยละ 9.8 เมื่อเทียบกับช่วงเดียวกันของปีก่อน

อัตราการเปลี่ยนแปลง  
เมื่อเปรียบเทียบกับเดือนเดียวกันของปีก่อน (ร้อยละ)

**ดัชนีอุตสาหกรรมรายสาขา**



อัตราการใช้กำลังการผลิตในเดือนมีนาคม 2559 อยู่ที่ระดับร้อยละ 72.5

72%