

กำลังซื้อภาคเกษตรสัมพันธ์กับการผลิตภาคอุตสาหกรรมอย่างไร

อภิญญา อำนวยกาญจนสิน
กองวิจัยเศรษฐกิจอุตสาหกรรม

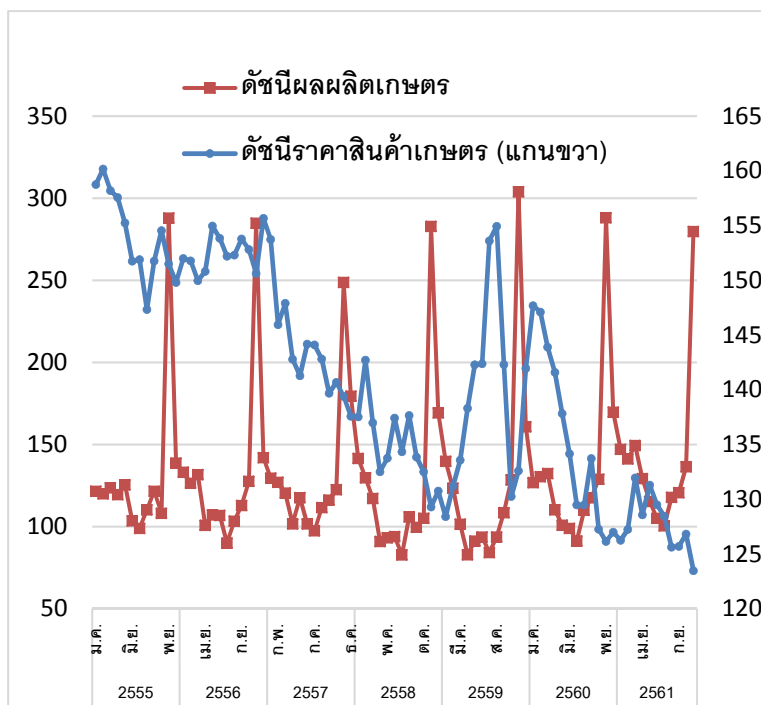
เป็นที่ทราบกันดีว่าภาคเกษตรมีความสำคัญอย่างยิ่งต่อเศรษฐกิจและสังคมของประเทศไทยนับตั้งแต่อดีตจนถึงปัจจุบัน เพราะมีการจ้างแรงงานสูงถึงร้อยละ 31.9 ของกำลังแรงงานทั้งประเทศหรือมากกว่า 12 ล้านคน นับว่าเป็นจำนวนแรงงานที่มากที่สุดเมื่อเปรียบเทียบกับภาคอื่น ๆ อาทิ ภาคการค้าส่ง ค้าปลีก (ร้อยละ 16.7) ภาคอุตสาหกรรม (ร้อยละ 16.4) ภาคโรงแรมและร้านอาหาร (ร้อยละ 7.6) สะท้อนให้เห็นว่าคนส่วนใหญ่ของประเทศไทยยังอยู่ในภาคเกษตร ดังนั้น กำลังซื้อจากภาคเกษตรจึงมีความสำคัญอย่างมากต่อการขยายตัวทางเศรษฐกิจของประเทศ ทั้งนี้หากประชากรในภาคเกษตรซึ่งมีจำนวนมากและกระจายอยู่ทั่วประเทศมีกำลังซื้อลดลง ก็ย่อมจะทำให้การเติบโตของเศรษฐกิจชะลอตัวลงตามไปด้วย ในทางตรงกันข้ามหากประชากรในภาคเกษตรมีกำลังซื้อเพิ่มขึ้นก็ย่อมจะส่งผลทำให้การเติบโตของเศรษฐกิจปรับตัวดีขึ้นเช่นกัน อย่างไรก็ตาม เมื่อพิจารณาเฉพาะภาคอุตสาหกรรมซึ่งมีสัดส่วนกว่า 1 ใน 4 ของเศรษฐกิจไทย จะมีความสัมพันธ์กับกำลังซื้อภาคเกษตรหรือไม่ อย่างไร เราลองมาหาคำตอบไปพร้อม ๆ กัน

ในระบบเศรษฐกิจเมื่อหน่วยธุรกิจหรือผู้ผลิตรวบรวมปัจจัยการผลิตต่าง ๆ มาได้ก็จะนำไปผลิตออกมาเป็นผลผลิต คือ สินค้าหรือบริการ แล้วนำสินค้าหรือบริการนั้นไปขายต่อ โดยผู้ซื้อแบ่งออกได้เป็น 2 กลุ่มใหญ่ ๆ ได้แก่ ผู้ซื้อจากต่างประเทศ (การส่งออก) และกำลังซื้อในประเทศ โดยกำลังซื้อภาคเกษตรเป็นหนึ่งในองค์ประกอบที่สำคัญของกำลังซื้อในประเทศ เนื่องจากเกษตรกรส่วนใหญ่ถือเป็นกลุ่มที่มีรายได้น้อยซึ่งในกลุ่มนี้เมื่อรายได้เปลี่ยนแปลงเพิ่มขึ้นจะมีการใช้จ่ายใช้สอยค่อนข้างมากหรือความโน้มเอียงในการบริโภคหน่วยที่เพิ่ม (Marginal Propensity to consume: MPC) มีค่าสูง ซึ่งค่า MPC หมายถึง ค่าใช้จ่ายเพื่อการอุปโภคบริโภคทั้งหมดที่เพิ่มขึ้นเมื่อรายได้เพิ่มขึ้น 1 หน่วย (บาท) หรือกล่าวอีกนัยหนึ่ง MPC จะแสดงให้เห็นว่าเมื่อรายได้เปลี่ยนแปลงเพิ่มขึ้น 1 หน่วย (บาท) เขาจะมีแนวโน้มใช้จ่ายเงินเพื่อการบริโภคเปลี่ยนแปลงไปเท่าไร ทั้งนี้ MPC เป็นบวกเสมอแต่มีค่าน้อยกว่า 1 ($0 < MPC < 1$) ซึ่งโดยทั่วไปแล้ว MPC ของผู้มีรายได้น้อยจะสูงกว่าผู้มีรายได้สูง เพราะผู้มีรายได้น้อยอาจจะมีรายจ่ายพื้นฐานในการดำรงชีพ (อาทิ อาหาร เสื้อผ้าเครื่องนุ่งห่ม และที่อยู่อาศัย) เมื่อเขามีรายได้เพิ่มขึ้น เขาจึงบริโภคเพิ่มมากกว่าผู้มีรายได้สูง ส่วน MPC ของผู้มีรายได้สูงจะมีค่าน้อยเพราะผู้มีรายได้สูงนั้นมีทุกสิ่งทุกอย่างไว้อุปโภคบริโภคแล้ว เมื่อมีรายได้เพิ่มขึ้นจึงนำรายได้ส่วนใหญ่เก็บออมสะสมไว้มากกว่าจะนำมาบริโภค ยกตัวอย่างเช่น คนรายมีรายได้ 1 แสนบาทต่อเดือนและมีรายจ่ายเพื่อบริโภค 9 หมื่นบาทต่อเดือน ขณะที่คนจนมีรายได้ 1 พันบาทต่อเดือนและมีรายจ่าย 900 บาทต่อเดือน หากทั้งสองคนมีรายได้เพิ่มขึ้นร้อยละ 10 คนรวยอาจจะใช้เงินเพื่อบริโภคเพิ่มขึ้นอีก 4 พันบาท หรือใช้จ่ายเงินเพิ่มขึ้น 0.4 บาท ทุก ๆ 1 บาทของรายได้ที่เพิ่มขึ้น ในขณะที่คน

จนอาจจะใช้เงินเพื่อบริโภคเพิ่มขึ้นอีก 70 บาท หรือใช้จ่ายเงินเพิ่มขึ้น 0.7 บาท ทุก ๆ 1 บาทของรายได้ที่เพิ่มขึ้น จากเหตุผลดังกล่าวกำลังซื้อภาคเกษตรจึงมีความสำคัญต่อระบบเศรษฐกิจค่อนข้างมาก

กำลังซื้อภาคเกษตรหรือรายได้เกษตรกรเกิดจากองค์ประกอบที่สำคัญ 2 ส่วน คือ ผลผลิตคูณกับราคาสินค้าที่เกษตรกรขายได้ ในส่วนของผลผลิตภาคเกษตรนั้นส่วนใหญ่เปลี่ยนแปลงขึ้นลงหรือเคลื่อนไหวตามฤดูกาลอยู่แล้วหากไม่มีปัญหาในเรื่องของภัยธรรมชาติต่าง ๆ ที่รุนแรงเข้ามาเกี่ยวข้อง ดังนั้น การที่เกษตรกรจะมีรายได้หรือมีกำลังซื้อเพิ่มขึ้น ส่วนสำคัญจึงมาจากราคาของผลผลิตที่เกษตรกรขายได้นั่นเอง กล่าวอีกนัยหนึ่งได้ว่า **ราคาสินค้าเกษตรเป็นปัจจัยสำคัญในการกำหนดกำลังซื้อภาคเกษตรหรือรายได้เกษตรกร** ซึ่งข้อมูลจากสำนักงานเศรษฐกิจการเกษตร (สศก.) พบว่า ผลผลิตสินค้าเกษตรซึ่งสะท้อนจากดัชนีผลผลิตเกษตรจะปรับลดลงในช่วงกลางปีของทุกปี และจะกลับมาปรับเพิ่มสูงขึ้นมากในช่วงปลายปีของทุกปี เนื่องจากเป็นช่วงเก็บเกี่ยวของข้าวนาปีทั่วประเทศ ในขณะที่ราคาสินค้าเกษตรซึ่งสะท้อนจากดัชนีราคาสินค้าเกษตรไม่มีฤดูกาลที่ชัดเจน จากข้อมูลเชิงประจักษ์ดังกล่าว จึงเป็นเครื่องยืนยันว่าราคาสินค้าเกษตรเป็นปัจจัยสำคัญในการกำหนดรายได้เกษตรกร

จากที่ได้กล่าวไปแล้วว่า ราคาสินค้าเกษตรเป็นปัจจัยสำคัญในการกำหนดกำลังซื้อภาคเกษตรหรือรายได้เกษตรกร การพิจารณาความสัมพันธ์ของราคาสินค้าเกษตรซึ่งสะท้อนกำลังซื้อภาคเกษตรกับการผลิตในภาคอุตสาหกรรมโดยใช้ดัชนีผลผลิตอุตสาหกรรมหรือ MPI เป็นเครื่องชี้ในครั้งนี้ จะพิจารณาจากราคาสินค้าเกษตรกับ MPI เป็นรายผลิตภัณฑ์จำนวน 235 ผลิตภัณฑ์ ทดสอบโดยใช้วิธีสหสัมพันธ์ (Correlation) และ

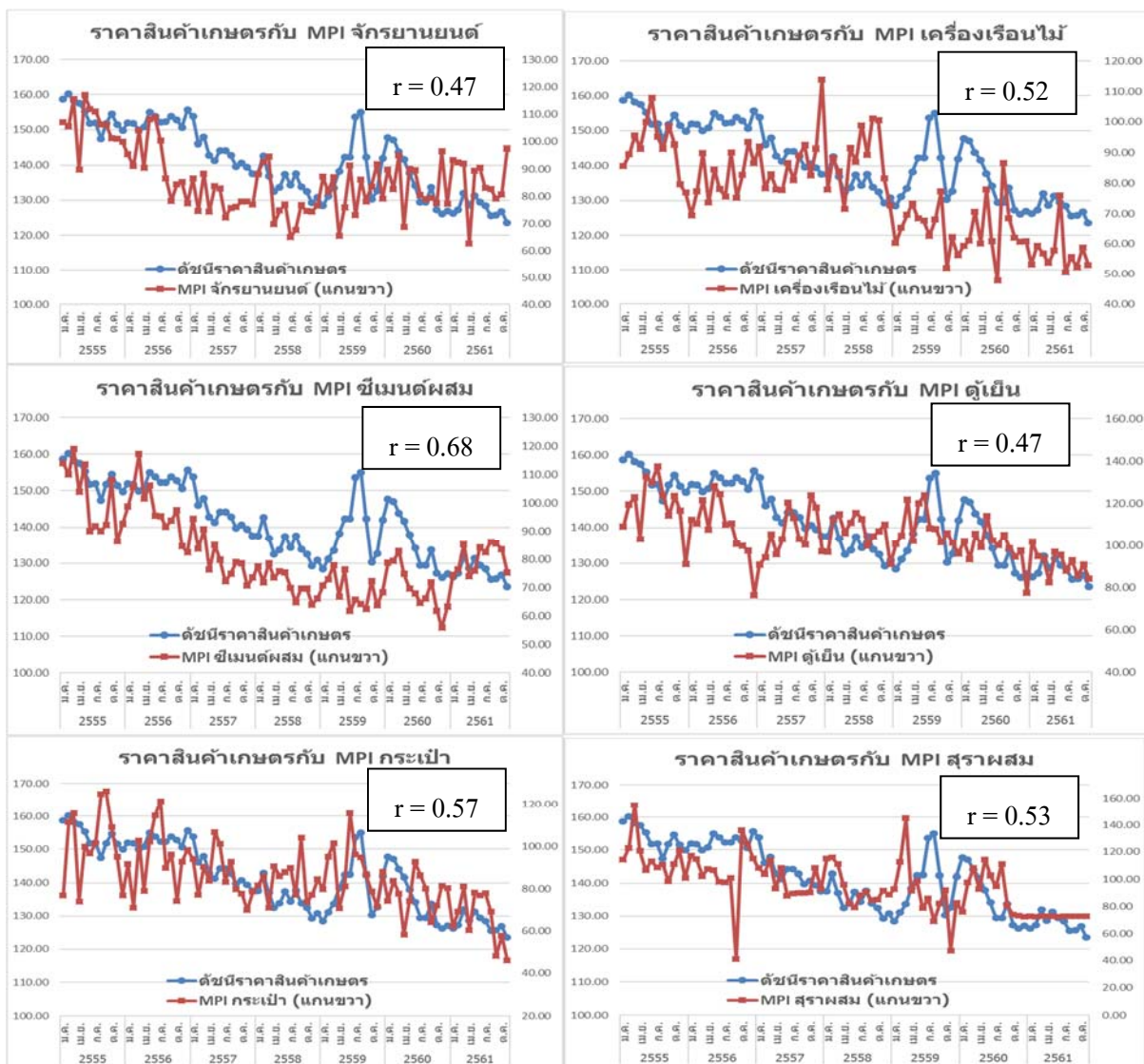


ที่มา : สำนักงานเศรษฐกิจการเกษตร (สศก.)

ใช้ ค่า สัม ประ สห ติ อ์ สห สัม พันธ์ (Correlation coefficient) ในการบอกระดับหรือขนาดของความสัมพันธ์ หากค่าสัมประสิทธิ์สหสัมพันธ์มีค่าเข้าใกล้ -1 หรือ 1 แสดงถึงการมีความสัมพันธ์กันในระดับสูง แต่หากมีค่าเข้าใกล้ 0 แสดงถึงการมีความสัมพันธ์กันในระดับน้อยหรือไม่มีเลย ส่วนเครื่องหมาย +,- หน้าตัวเลขสัมประสิทธิ์สหสัมพันธ์ จะบอกถึงทิศทางของความสัมพันธ์ โดยที่หากค่าสัมประสิทธิ์สหสัมพันธ์ หรือ ค่า r มีเครื่องหมาย + หมายถึง การมีความสัมพันธ์กันไปในทิศทางเดียวกัน

(ตัวแปรหนึ่งมีค่าสูง อีกตัวหนึ่งจะมีค่าสูงไปด้วย) และหาก r มีเครื่องหมาย - หมายถึง การมีความสัมพันธ์กันไปในทิศทางตรงกันข้าม (ตัวแปรหนึ่งมีค่าสูง ตัวแปรอีกตัวหนึ่งจะมีค่าต่ำ) ทั้งนี้ในการศึกษาครั้งนี้จะพิจารณาความสัมพันธ์ของราคาสินค้าเกษตรกับการผลิตในภาคอุตสาหกรรมว่าเมื่อราคาสินค้าเกษตรเปลี่ยนไปจะส่งผลให้การผลิตสินค้าอุตสาหกรรมตัวไหนเปลี่ยนตาม จากค่า r ที่มีเครื่องหมาย + และมีค่ามากกว่า 0.4 (มีความสัมพันธ์กันในทิศทางเดียวกันในระดับปานกลางขึ้นไป) โดยจะใช้ข้อมูลรายเดือนของทั้งราคาสินค้าเกษตรและ MPI ตั้งแต่เดือนมกราคม 2555 จนถึงเดือนพฤศจิกายน 2561

ตัวอย่างสินค้าอุตสาหกรรมที่การผลิตมีการเปลี่ยนแปลงสอดคล้องกับราคาสินค้าเกษตร



สินค้าที่เกษตรกรจะจับจ่ายใช้สอยเพิ่มขึ้น เมื่อเกษตรกรมีรายได้เพิ่มขึ้น



- ไข่กรอก
- เนื้อปลาบด
- ปลาหมึกแช่แข็ง
- ผงชูรส
- สุราผสม
- น้ำโซดา
- บุหรี่



- ด้ายฝ้ายบริสุทธิ์
- ด้ายฝ้ายผสม
- ผ้าทอ (ฝ้าย)
- ผ้าทอ (ใยสังเคราะห์ โพลีเอสเตอร์)
- ผ้าทออื่น ๆ
- ผ้าขนหนู
- เครื่องแต่งกายชั้นในสตรีและเด็กหญิง
- กระเป๋าและกระเป๋าเดินทาง
- รองเท้าหนังสำหรับผู้ชาย



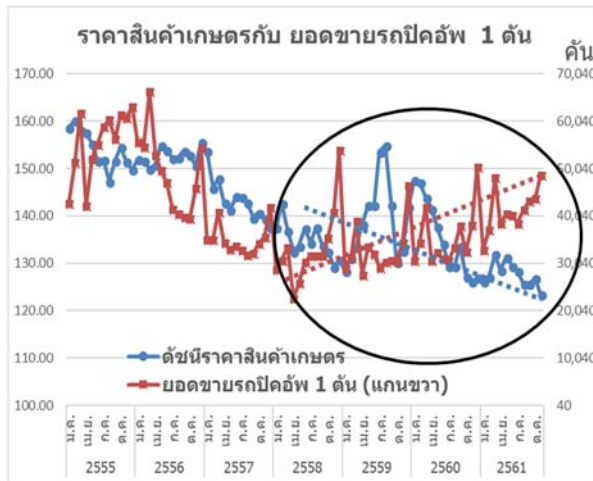
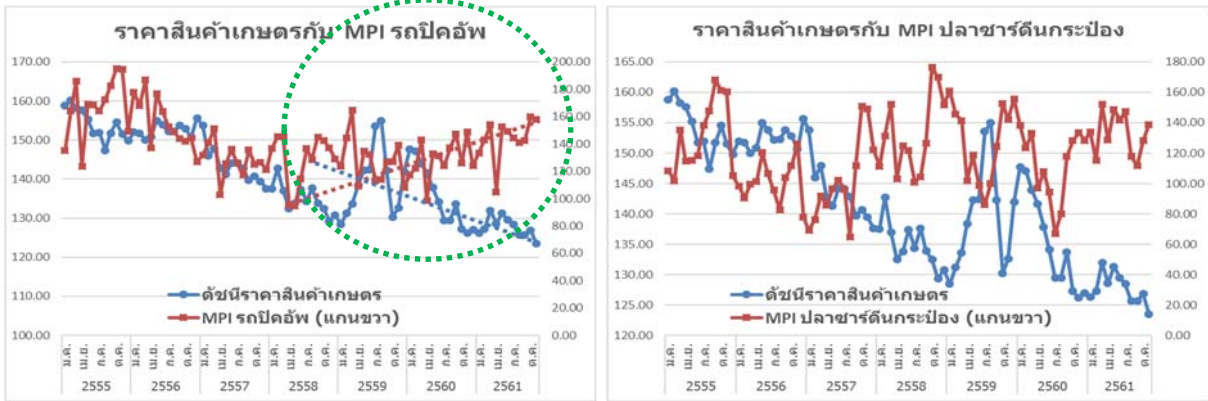
- เครื่องใช้ประจำโต๊ะอาหาร คราว และห้องน้ำที่เป็นพลาสติก
- กระเบื้องปูพื้น-บุผนัง
- ส้วมนั่งยอง
- ที่วางสบู่และที่ใส่กระดาษชำระ
- ซีเมนต์ผสม
- ซีเมนต์ชนิดต่าง ๆ
- เสาค้ำคอนกรีต
- พื้นสำเร็จรูปคอนกรีต
- กระเบื้องมุงหลังคา
- เหล็กโครงสร้างรูปพรรณ ชนิดรีดร้อน
- ตู้เย็น
- เครื่องเรือนทำด้วยไม้



- ยางในรถบรรทุกและรถโดยสาร
- กระจกนิรภัยสำหรับรถยนต์
- รถจักรยานยนต์

ผลการศึกษา พบว่า จากผลิตภัณฑ์จำนวนทั้งหมด 235 ผลิตภัณฑ์ที่ใช้ในการคำนวณ MPI มีผลิตภัณฑ์สินค้าอุตสาหกรรมจำนวน 46 ผลิตภัณฑ์ที่การผลิตมีการเปลี่ยนแปลงไปในทิศทางเดียวกันกับราคาสินค้าเกษตร คือ เมื่อราคาสินค้าเกษตรปรับตัวลดลง การผลิตของผลิตภัณฑ์ทั้ง 46 ตัวดังกล่าวก็จะปรับลดลง แต่หากราคาสินค้าเกษตรปรับตัวเพิ่มขึ้น การผลิตของผลิตภัณฑ์ทั้ง 46 ตัวดังกล่าวก็จะปรับเพิ่มขึ้นเช่นกัน หรือหากจะอธิบายให้ง่ายขึ้น ก็อาจจะกล่าวได้ว่า หากเกษตรกรมีรายได้เพิ่มขึ้น สินค้าที่เกษตรกรจะจับจ่ายใช้สอยเพิ่มขึ้นก็คือ สินค้า 46 ตัวข้างต้น ซึ่งสามารถจำแนกออกได้เป็น 6 กลุ่ม โดยกลุ่มที่ 1 คือ กลุ่มที่เกี่ยวข้องอาหารและเครื่องดื่ม ได้แก่ 1) ไข่กรอก 2) เนื้อปลาบด 3) ปลาหมึกแช่แข็ง 4) ผงชูรส 5) สุราผสม 6) น้ำโซดา และ 7) บุหรี่ กลุ่มที่ 2 คือ กลุ่มที่เกี่ยวข้องเสื้อผ้าและเครื่องแต่งกาย ได้แก่ 1) ด้ายฝ้ายบริสุทธิ์ 2) ด้ายฝ้ายผสม 3) ผ้าทอ (ฝ้าย) 4) ผ้าทอ (ใยสังเคราะห์ โพลีเอสเตอร์ (Filament)) 5) ผ้าทออื่น ๆ 6) ผ้าขนหนู 7) เครื่องแต่งกายชั้นในสตรีและเด็กหญิง 8) กระเป๋าและกระเป๋าเดินทาง และ 9) รองเท้าหนังสำหรับผู้ชาย กลุ่มที่ 3 คือ กลุ่มที่เกี่ยวข้องที่อยู่อาศัย ได้แก่ 1) เครื่องใช้ประจำโต๊ะอาหาร คราว และห้องน้ำที่เป็นพลาสติก 2) กระเบื้องปูพื้น-บุผนัง 3) ส้วมนั่งยอง 4) ที่วางสบู่และที่ใส่กระดาษชำระ 5) ซีเมนต์ผสม 6) ซีเมนต์ชนิดต่าง ๆ 7) เสาค้ำคอนกรีต 8) พื้นสำเร็จรูปคอนกรีต 9) กระเบื้องมุงหลังคา 10) เหล็กโครงสร้างรูปพรรณ ชนิดรีดร้อน 11) ตู้เย็น และ 12) เครื่องเรือนทำด้วยไม้ กลุ่มที่ 4 คือ กลุ่มที่เกี่ยวข้องกับการเดินทางและยานพาหนะ ได้แก่ 1) ยางในรถบรรทุกและรถโดยสาร 2) กระจกนิรภัยสำหรับรถยนต์ และ 3) รถจักรยานยนต์ กลุ่มที่ 5 คือ กลุ่มที่นำไปใช้เป็นวัตถุดิบ ชิ้นส่วน หรือเป็นส่วนประกอบในการผลิตสินค้าหรือใช้เป็นบรรจุภัณฑ์ ได้แก่ 1) กระดาษลูกฟูก 2) กระดาษพิมพ์เขียน 3) แผ่นฟิล์มพลาสติก 4) พลาสติกแผ่น 5) ขวดแก้ว 6) เหล็กแผ่นเคลือบดีบุก 7) เหล็กแผ่นเคลือบโครเมียม 8) เครื่องยนต์ดีเซลเพื่อการเกษตร 9) คอมเพรสเซอร์เครื่องปรับอากาศ และ 10) เครื่องยนต์แก๊สโซลีน และกลุ่มที่ 6 สินค้าอื่น ๆ ได้แก่ 1) น้ำมัน

เบนซินออกเทน 91 (ไร้สารตะกั่ว) 2) น้ำมันเตาชนิดที่สอง 3) น้ำมันเตาชนิดที่สาม 4) Hard Disk Drive และ 5) เลนส์กระจก ทั้งนี้ ผลิตภัณฑ์ทั้ง 46 ตัวดังกล่าว มีน้ำหนัก (Weight) รวมกันประมาณ 1 ใน 5 ของ MPI



จากที่พบว่ามีสินค้าอุตสาหกรรมจำนวน 46 ผลิตภัณฑ์ที่การผลิตมีการเปลี่ยนแปลงไปในทิศทางเดียวกันกับราคาสินค้าเกษตร ยังมีข้อค้นพบอีกประการที่ได้จากการศึกษาครั้งนี้ ก็คือ ผลิตภัณฑ์ที่การผลิตมีการเปลี่ยนแปลงไม่สอดคล้องกับราคาสินค้าเกษตร ที่สำคัญ อาทิ รถบรรทุกปิคอัพ 1 คัน ซึ่งที่ผ่านมาจากความเข้าใจในอดีตเชื่อว่าหากเกษตรกรมีรายได้เพิ่มขึ้น รถปิคอัพก็จะมียอดขายเพิ่มขึ้นส่งผลต่อเนื่องให้การผลิตรายตัวเช่นกัน หรือหากราคาสินค้าเกษตรตกต่ำ เกษตรกรมีรายได้ลดลง จะส่งผลให้การจำหน่ายและการผลิตรถปิคอัพปรับตัวลดลง แต่จากการศึกษาในครั้งนี้ พบว่า ราคาสินค้าเกษตรซึ่งสะท้อนกำลังซื้อภาคเกษตรเคลื่อนไหวทิศทางเดียวกันกับ MPI ในช่วงปี 2555 – 2557 แต่หลังจากนั้นตั้งแต่ในช่วงปี 2558 เป็นต้นมา แม้ราคาสินค้าเกษตรจะมีทิศทางที่ปรับตัวลดลง แต่ MPI รถปิคอัพ กลับมีทิศทางปรับตัวเพิ่มขึ้นมาโดยตลอดจนถึงปัจจุบัน สะท้อนว่าในปัจจุบัน แม้ราคาสินค้าทางการเกษตรจะอยู่ในระดับต่ำ แต่ก็จะไม่ส่งผลกระทบต่อตลาดรถปิคอัพมากนัก ซึ่งหากวิเคราะห์ถึงสาเหตุเบื้องต้น อาจจะเป็นไปได้หลายประการ เช่น รถ

กระบะหรือรถปิคอัพ ซึ่งได้รับความนิยมมากในประเทศไทย ในอดีตอาจจะเป็นรถเพื่อการพาณิชย์ แต่ในปัจจุบันกลายมาเป็นรถครอบครัวที่มีสมรรถนะสูง สามารถนั่งได้สะดวกสบายมากขึ้นและบรรทุกสัมภาระได้พร้อม ๆ กัน ที่สำคัญยังมีความทนทาน และประหยัดน้ำมันอีกด้วย ทำให้กลุ่มผู้ซื้อรถปิคอัพในปัจจุบันอยู่ในกลุ่มภาคนอกเกษตรเพิ่มมากขึ้น ฉะนั้นแม้ราคาสินค้าทางการเกษตรจะอยู่ในระดับต่ำ แต่ก็จะไม่ส่งผลกระทบต่อตลาดรถปิคอัพมากเหมือนในอดีตที่ผ่านมาที่ลูกค้าหลักส่วนใหญ่อยู่ในภาคเกษตร ทั้งนี้ได้มีการทดสอบความสัมพันธ์ของราคาสินค้าเกษตรกับยอดขายในประเทศของรถปิคอัพ 1 ตัน พบว่าความสัมพันธ์ระหว่างตัวแปรทั้งสองมีลักษณะเดียวกับความสัมพันธ์ของราคาสินค้าเกษตรกับ MPI รถปิคอัพ 1 ตัน นอกจากรถปิคอัพแล้วผลิตภัณฑ์ที่การผลิตมีการเปลี่ยนแปลงไม่สอดคล้องกับราคาสินค้าเกษตรที่น่าสนใจอีกหนึ่งตัว ก็คือ ปลาชาร์ดินกระป๋องหรือกลุ่มผลิตภัณฑ์ปลากระป๋อง โดย MPI ปลาชาร์ดินกระป๋อง เปลี่ยนแปลงสวนทางกับราคาสินค้าเกษตร หมายความว่า เมื่อราคาสินค้าเกษตรไม่ดีทำให้กำลังซื้อภาคเกษตรลดลง MPI ปลาชาร์ดินกระป๋องจะมีทิศทางปรับตัวเพิ่มขึ้น แต่เมื่อราคาสินค้าเกษตรส่วนใหญ่อยู่ในระดับสูง ทำให้กำลังซื้อภาคเกษตรเพิ่มขึ้น MPI ปลาชาร์ดินกระป๋องจะมีทิศทางปรับตัวลดลง ทำให้เราสามารถชี้ MPI ปลาชาร์ดินกระป๋อง เป็นดัชนีชี้วัดรายได้เกษตรกรได้อีกหนึ่งตัว

กล่าวโดยสรุป เมื่อราคาสินค้าเกษตรซึ่งเป็นปัจจัยสำคัญในการกำหนดกำลังซื้อภาคเกษตรหรือรายได้เกษตรกรเปลี่ยนแปลงไป จะส่งผลให้การผลิตสินค้าอุตสาหกรรมจำนวน 46 ผลิตภัณฑ์จากทั้งหมด 235 ผลิตภัณฑ์ที่ใช้ในการคำนวณ MPI มีการเปลี่ยนแปลงไปในทิศทางเดียวกันกับราคาสินค้าเกษตร หรืออาจกล่าวได้ว่า หากเกษตรกรมีรายได้เพิ่มขึ้น สินค้าที่เกษตรกรจะใช้จ่ายใช้สอยเพิ่มขึ้น ได้แก่ สินค้าจำนวน 46 ผลิตภัณฑ์ดังกล่าว ที่สำคัญ เช่น สุราผสม กระเป่าและกระเป่าเดินทาง ซีเมนต์ชนิดต่าง ๆ ตู้เย็น เครื่องเรือน ทำด้วยไม้ รถจักรยานยนต์ อย่างไรก็ตามยังมีผลิตภัณฑ์ที่การผลิตมีการเปลี่ยนแปลงไม่สอดคล้องกับราคาสินค้าเกษตรหรือราคาสินค้าเกษตรไม่มีอิทธิพลต่อระดับการผลิตสินค้า อาทิ รถบรรทุกปิคอัพ 1 ตัน ที่ในช่วง 2-3 ปีที่ผ่านมา แม้ราคาสินค้าทางการเกษตรจะอยู่ในระดับต่ำ แต่ก็จะไม่ส่งผลกระทบต่อตลาดรถปิคอัพมากนัก ซึ่งอาจจะมาจากกลุ่มผู้ซื้อรถปิคอัพในปัจจุบันอยู่ในกลุ่มภาคนอกเกษตรเพิ่มมากขึ้น ทั้งนี้ กำลังซื้อภาคเกษตรมีความสำคัญต่อระบบเศรษฐกิจรวมถึงภาคอุตสาหกรรมค่อนข้างมาก เนื่องจากเป็นกลุ่มที่มีความโน้มเอียงในการบริโภคค่อนข้างสูง ซึ่งเมื่อราคาสินค้าเกษตรมีการเปลี่ยนแปลงขึ้นลง การผลิตสินค้าในภาคอุตสาหกรรมประมาณ 1 ใน 5 จะเคลื่อนไหวตามไปด้วย ดังนั้น กำลังซื้อภาคเกษตรซึ่งสะท้อนได้จากราคาสินค้าเกษตรจึงเป็นเครื่องชี้วัดสำหรับภาคอุตสาหกรรมอีกหนึ่งตัวที่ต้องติดตามอย่างใกล้ชิด เพื่อให้การวิเคราะห์ภาวะเศรษฐกิจอุตสาหกรรมเป็นไปได้อย่างถูกต้องและแม่นยำ

แหล่งที่มาของข้อมูล

- <https://www.bot.or.th/Thai/Statistics/EconomicAndFinancial/RealSector/Pages/Index.aspx>
- <http://e-book.ram.edu/e-book/e/EC103/chapter10.pdf>
- <http://www.oae.go.th>