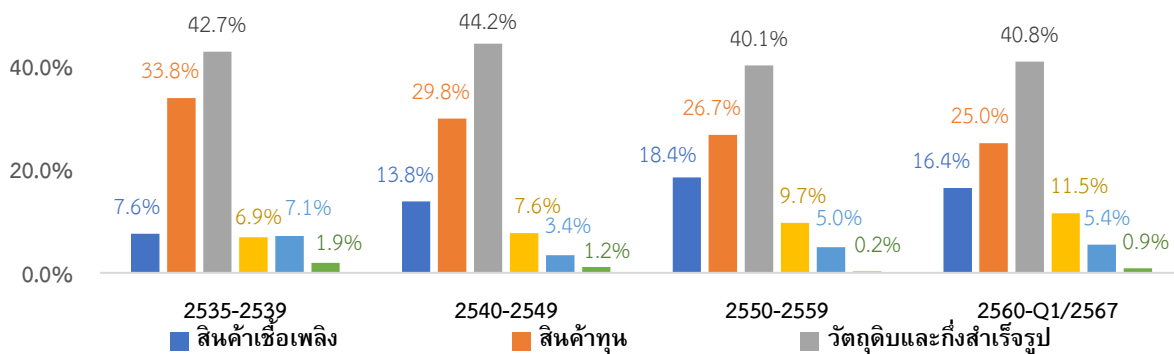


แนวทางการปรับตัวของภาคอุตสาหกรรมไทยต่อสถานการณ์สินค้านำเข้าล้นตลาด

กองวิจัยเศรษฐกิจอุตสาหกรรม

สถานการณ์การนำเข้าสินค้าของไทย

การนำเข้าสินค้าของไทยนับตั้งแต่ปี 2535 จนถึงไตรมาสที่ 1 ปี 2567 พบว่าภาพรวมไม่มีการเปลี่ยนแปลงในเชิงโครงสร้าง โดยสินค้าที่มีสัดส่วนการนำเข้ามากที่สุดคือ สินค้าวัตถุดิบและกึ่งสำเร็จรูป โดยเฉลี่ยมีสัดส่วนอยู่ที่ร้อยละ 42.0 รองลงมา คือ สินค้าทุน มีสัดส่วนเฉลี่ยอยู่ที่ร้อยละ 28.8 สำหรับสินค้าเชื้อเพลิง มีสัดส่วนเฉลี่ยอยู่ที่ร้อยละ 14.0 ในส่วนของสินค้ายานพาหนะและอุปกรณ์การขนส่ง มีสัดส่วนเฉลี่ยร้อยละ 5.2 และอันดับสุดท้าย คือ สินค้าอื่น ๆ และอาวุธ ยุทธปัจจัย มีสัดส่วนเฉลี่ยร้อยละ 1.0 ดังปรากฏรายละเอียดสัดส่วนการนำเข้าสินค้าของไทย ตั้งแต่ปี 2535 จนถึงไตรมาสที่ 1 ของปี 2567 จำแนกตามประเภทสินค้าและทศวรรษต่าง ๆ ดังแสดงในรูปภาพที่ 1



รูปภาพที่ 1 สัดส่วนการนำเข้าสินค้าของไทย ปี 2535 ถึงไตรมาสที่ 1 ปี 2567 จำแนกตามประเภทสินค้า

ทั้งนี้ มีเพียงสินค้าอุปโภคบริโภคที่มีสัดส่วนเพิ่มขึ้นตลอดระยะเวลาที่ผ่านมา โดยเฉพาะในช่วงปี 2560 ถึงไตรมาสที่ 1 ปี 2567 สินค้าอุปโภคบริโภคมีสัดส่วนเพิ่มขึ้นมาอยู่ที่ร้อยละ 11.5 ทำให้ปัจจุบันไทยมีการพึ่งพาสินค้าอุปโภคบริโภคจากต่างประเทศในสัดส่วนที่เพิ่มขึ้น หากพิจารณาการนำเข้าสินค้าของไทยในรูปแบบบาทช่วงไตรมาสที่ 1 ปี 2567 พบว่า สินค้าวัตถุดิบและกึ่งสำเร็จรูป ขยายตัวร้อยละ 9.0 จากสินค้า แผงวงจรไฟฟ้า กระจก แก้วและผลิตภัณฑ์ วงจรพิมพ์ รวมทั้งเยื่อกระดาษและเศษกระดาษ เป็นต้น สำหรับสินค้าอุปโภคบริโภค ขยายตัวร้อยละ 5.2 จากสินค้า เสื้อผ้าสำเร็จรูป ผลิตภัณฑ์กระดาษ เครื่องใช้และเครื่องตกแต่งภายในบ้านเรือน รองเท้าและเครื่องใช้ไฟฟ้าในบ้าน เป็นต้น ดังแสดงในตารางที่ 1 จากข้อมูลดังกล่าว บ่งชี้ว่า สินค้าในหมวดสินค้าอุปโภคบริโภค และหมวดวัตถุดิบและกึ่งสำเร็จรูป มีแนวโน้มที่จะเป็นสินค้าที่ถูกตีตลาดจากต่างประเทศ โดยเฉพาะสินค้าอุปโภคบริโภคที่มีมูลค่าการนำเข้าเพิ่มขึ้นสูง

ตารางที่ 1 : มูลค่า อัตราการเปลี่ยนแปลง และสัดส่วนการนำเข้าสินค้าของไทย ไตรมาสที่ 1 ปี 2567

หมวดสินค้า	มูลค่านำเข้า (ล้านบาท)	อัตราการเปลี่ยนแปลง (%YoY)
สินค้าเชื้อเพลิง	465,956	0.05%
สินค้าทุน	686,750	20.5%
วัตถุดิบและกึ่งสำเร็จรูป	1,072,833	9.0%
ตัวอย่างสินค้าที่ขยายตัว		
● แผงวงจรไฟฟ้า	219,497	36.8%
● กระจก แก้ว และผลิตภัณฑ์	10,624	13.2%
● วงจรพิมพ์	20,876	11.7%
● เยื่อกระดาษและเศษกระดาษ	11,530	11.3%

ตารางที่ 1 (ต่อ) : มูลค่า อัตราการเปลี่ยนแปลง และสัดส่วนการนำเข้าสินค้าของไทย ไตรมาสที่ 1 ปี 2567

หมวดสินค้า	มูลค่านำเข้า (ล้านบาท)	อัตราการเปลี่ยนแปลง (%YoY)
สินค้าอุปโภคบริโภค	312,912	5.2%
ตัวอย่างสินค้าที่ขยายตัว		
● เสื้อผ้าสำเร็จรูป	13,936	26.1%
● ผลิตภัณฑ์กระดาษ	3,669	19.0%
● เครื่องใช้และเครื่องตกแต่งภายในบ้านเรือน	12,905	10.5
● รองเท้า	7,213	8.9%
● เครื่องใช้ไฟฟ้าในบ้าน	72,137	2.3%
ยานพาหนะและอุปกรณ์การขนส่ง	112,532	-14.2%
สินค้าอื่นๆ และอาวุธ ยุทธปัจจัย	41,042	5.3%
รวมทุกหมวดสินค้า	2,692,023	8.2%

หมายเหตุ: อัตราการเปลี่ยนแปลง (%YoY) คือ อัตราการเปลี่ยนแปลงเมื่อเปรียบเทียบกับช่วงเดียวกันในปีก่อน (หน่วย : ร้อยละ)

สถานการณ์อัตราการใช้กำลังการผลิตสินค้าของภาคอุตสาหกรรม

เมื่อนำรายการสินค้าที่มีความเสี่ยงจะเกิดภาวะสินค้านำเข้าล้นตลาด มาพิจารณาพร้อมกับข้อมูลอัตราการใช้กำลังการผลิต (Capacity Utilization Rate : CAP-U) ในกลุ่มสินค้าที่มีอัตราการใช้กำลังลดลงในไตรมาสที่ 1 ปี 2567 ทำให้สามารถจำแนกได้เป็น 3 กลุ่ม ตามระดับความเสี่ยงต่อผลกระทบได้ดังนี้

1. กลุ่มรายการสินค้าที่มีความเสี่ยงได้รับผลกระทบในระดับปานกลาง คือกลุ่มสินค้าที่มีอัตราการใช้กำลังการผลิตลดลง ในไตรมาสที่ 1 ปี 2567 แต่ยังมีอัตราการใช้กำลังการผลิตมากกว่าร้อยละ 50.0 ดังแสดงในตารางที่ 2 ประกอบด้วย 2 กลุ่มการผลิต ได้แก่ กลุ่มที่ 1 คือ กลุ่มการผลิตกระดาษและผลิตภัณฑ์กระดาษ ประกอบด้วย 2 ผลิตภัณฑ์ คือ ผลิตภัณฑ์กระดาษชนิดใช้ในครัวเรือนและสุขอนามัย มีอัตราการใช้กำลังการผลิตลดลงร้อยละ 3.2 เมื่อเทียบกับไตรมาสเดียวกันในปีก่อน และลดลงร้อยละ 3.9 เมื่อเทียบกับไตรมาสก่อน และผลิตภัณฑ์เยื่อกระดาษมีอัตราการใช้กำลังการผลิตลดลงร้อยละ 0.4 เมื่อเทียบกับไตรมาสก่อน และ กลุ่มที่ 2 คือ กลุ่มการผลิตแก้วและกระจกแผ่น มีกำลังการผลิตปรับลดลงจากไตรมาสเดียวกันในปีก่อนร้อยละ 0.4 และปรับลดลงจากไตรมาสก่อนร้อยละ 1.7 ซึ่งสวนทางกับมูลค่านำเข้าผลิตภัณฑ์ที่ขยายตัวของสินค้าในกลุ่มนี้ ดังแสดงในตารางที่ 1

ตารางที่ 2 : อัตราการใช้กำลังการผลิตของรายการสินค้าความเสี่ยงได้รับผลกระทบระดับปานกลาง

รายการสินค้า	อัตราการใช้กำลังการผลิต (%)					ส่วนต่างอัตราการใช้กำลังการผลิตที่เพิ่มขึ้น/ลดลง ของ Q1/67	
	Q1/2566	Q2/2566	Q3/2566	Q4/2566	Q1/2567	เทียบกับ Q1/66	เทียบกับ Q4/66
เยื่อกระดาษ	57.26	64.06	57.38	60.50	60.14	2.9	-0.4
กระดาษชนิดใช้ในครัวเรือนและสุขอนามัย	70.74	65.17	66.45	71.41	67.55	-3.2	-3.9
แก้ว และกระจกแผ่น	71.88	69.24	73.59	73.16	71.46	-0.4	-1.7

2. กลุ่มรายการสินค้าที่มีความเสี่ยงได้รับผลกระทบในระดับค่อนข้างมาก คือกลุ่มสินค้าที่มีอัตราการใช้กำลังการผลิตลดลง ในไตรมาสที่ 1 ปี 2567 และมีอัตราการใช้กำลังการผลิตค่อนข้างต่ำอยู่ระหว่างร้อยละ 30 ถึง 50 ดังแสดงในตารางที่ 3 ประกอบด้วย 4 กลุ่มการผลิต ได้แก่ กลุ่มที่ 1 คือ กลุ่มการผลิตรองเท้า ประกอบด้วย รองเท้าหนัง และรองเท้ากีฬา มีอัตราการใช้กำลังการผลิตเมื่อเทียบกับไตรมาสเดียวกันของปีก่อน ปรับลดลงร้อยละ 6.7 และ 2.3 ตามลำดับ และ กลุ่มที่ 2 คือ กลุ่มผลิตภัณฑ์เซรามิก ซึ่งประกอบด้วย เครื่องสุขภัณฑ์เซรามิก ฉนวนไฟฟ้าและเครื่องใช้บนโต๊ะอาหารที่ทำจากเซรามิก มีอัตราการใช้กำลังการผลิตเมื่อเทียบกับไตรมาสเดียวกันในปีก่อนปรับลดลงร้อยละ 3.0, 20.2 และ 4.6 ตามลำดับ และ กลุ่มที่ 3 คือ กลุ่มผลิตภัณฑ์สิ่งทอ ได้แก่ ด้ายจากเส้นใยธรรมชาติ มีอัตราการใช้กำลังการผลิตเมื่อเทียบกับไตรมาสเดียวกันในปีก่อนปรับลดลงร้อยละ 1.0 และปรับลดลงจากไตรมาสก่อนร้อยละ 2.8 และ กลุ่มที่ 4 คือ กลุ่มผลิตภัณฑ์โลหะ ได้แก่ โซ่ สปริง สลักเกลียว และตะปูควง มีอัตราการใช้กำลังการผลิตเมื่อเทียบกับไตรมาสเดียวกันในปีก่อนปรับลดลงร้อยละ 6.4 ซึ่งสวนทางกับมูลค่านำเข้าผลิตภัณฑ์ที่ขยายตัวของสินค้าในกลุ่มนี้ ดังแสดงในตารางที่ 1

ตารางที่ 3 : อัตราการใช้กำลังการผลิตของรายการสินค้าความเสี่ยงได้รับผลกระทบค่อนข้างมาก

รายการสินค้า	อัตราการใช้กำลังการผลิต (%)					ส่วนต่างอัตราการใช้กำลังการผลิตที่เพิ่มขึ้น/ลดลง ของ Q1/67	
	Q1/2566	Q2/2566	Q3/2566	Q4/2566	Q1/2567	เทียบกับ Q1/66	เทียบกับ Q4/66
รองเท้าหนัง	49.30	41.13	45.16	32.38	42.56	-6.7	10.2
รองเท้ากีฬา	45.19	36.04	33.02	41.59	42.90	-2.3	1.3
เครื่องสุขภัณฑ์เซรามิก	46.26	44.61	45.46	45.54	43.25	-3.0	-2.3
โซ่ สปริง สลักเกลียว และตะปูควง	51.08	49.31	46.20	37.42	44.68	-6.4	7.3
ฉนวนไฟฟ้าและอุปกรณ์ติดตั้ง ซึ่งใช้เป็นฉนวนที่ทำจากเซรามิก	65.02	38.05	40.56	37.19	44.84	-20.2	7.7
เครื่องใช้บนโต๊ะอาหารที่ทำจากเซรามิก	50.89	50.93	49.11	47.86	46.29	-4.6	-1.6
ด้ายจากเส้นใยธรรมชาติ	48.63	42.17	42.31	50.43	47.64	-1.0	-2.8

3. กลุ่มรายการสินค้าที่มีความเสี่ยงได้รับผลกระทบในระดับค่อนข้างรุนแรง คือกลุ่มสินค้าที่มีอัตราการใช้กำลังการผลิตลดลง ในไตรมาสที่ 1 ปี 2567 และมีอัตราการใช้กำลังการผลิตต่ำกว่าร้อยละ 30 ดังแสดงในตารางที่ 4 ประกอบด้วย 4 กลุ่มการผลิต ได้แก่ กลุ่มที่ 1 คือ กลุ่มสินค้าเครื่องใช้และเครื่องตกแต่งภายในบ้านเรือน ประกอบด้วย เครื่องใช้ในครัวที่ทำจากโลหะ และ เฟอร์นิเจอร์ มีอัตราการใช้กำลังการผลิต เมื่อเทียบกับไตรมาสก่อนปรับลดลง 1.8 และ 2.5 ตามลำดับ และ กลุ่มที่ 2 คือ กลุ่มเครื่องแต่งกายสำเร็จรูป ประกอบด้วยเสื้อผ้าชั้นใน มีอัตราการใช้กำลังการผลิต เมื่อเทียบกับไตรมาสเดียวกันของปีก่อนปรับลดลงร้อยละ 10.2 และ กลุ่มที่ 3 คือ กลุ่มเครื่องใช้ไฟฟ้าชนิดใช้ในครัวเรือน ประกอบด้วยเครื่องใช้ไฟฟ้าชนิดใช้ในครัวเรือนที่ให้ความร้อน มีอัตราการใช้กำลังการผลิต เมื่อเทียบกับไตรมาสเดียวกันของปีก่อนปรับลดลงร้อยละ 7.8 และ กลุ่มที่ 4 คือ กลุ่มสิ่งทอ

ประกอบด้วย การทอผ้าจากเส้นใยประดิษฐ์ มีอัตราการใช้กำลังการผลิต เมื่อเทียบกับไตรมาสเดียวกันในปีก่อน ปรับลดลงร้อยละ 5.2 ซึ่งสวนทางกับมูลค่านำเข้าผลิตภัณฑ์ที่ขยายตัว ดังแสดงในตารางที่ 1

ตารางที่ 4 : อัตราใช้กำลังการผลิตของรายการสินค้าความเสี่ยงได้รับผลกระทบค่อนข้างรุนแรง

รายการสินค้า	อัตราการใช้กำลังการผลิต (%)					ส่วนต่างอัตราการใช้กำลังการผลิตที่เพิ่มขึ้น/ลดลง ของ Q1/67	
	Q1/2566	Q2/2566	Q3/2566	Q4/2566	Q1/2567	เทียบกับ Q1/66	เทียบกับ Q4/66
เครื่องใช้ในครัวที่ทำจากโลหะ	20.48	21.56	22.93	22.77	20.97	0.5	-1.8
เสื้อผ้าชั้นใน	35.27	33.26	27.73	22.41	25.04	-10.2	2.6
เครื่องใช้ไฟฟ้าชนิดใช้ในครัวเรือนที่ให้ความร้อน	37.19	31.33	34.12	31.12	29.40	-7.8	-1.7
การทอผ้าจากเส้นใยประดิษฐ์	40.44	35.50	37.96	36.98	35.21	-5.2	-1.8
เฟอร์นิเจอร์	32.90	32.97	37.10	40.90	38.43	5.5	-2.5

แนวทางการปรับตัวของภาคอุตสาหกรรมไทยต่อสถานการณ์ภูมิรัฐศาสตร์และการเมืองโลก

จากข้อมูลสถานการณ์การนำเข้าสินค้าของไทย ประกอบกับข้อมูลอัตราการใช้กำลังการผลิต แสดงให้เห็นว่าปัจจุบันในภาคการผลิตของอุตสาหกรรมไทยบางกลุ่มมีแนวโน้มที่จะได้รับผลกระทบจากการที่สินค้านำเข้าที่ปรับตัวเพิ่มมากขึ้น ดังนั้นสำหรับข้อเสนอแนะในการจัดการกับผลกระทบจากสินค้านำเข้าจากต่างประเทศล้นตลาดสามารถดำเนินการได้โดยการนำมาตรการทั้งทางภาษีและไม่ใช่ภาษี รวมถึงการช่วยเหลือเยียวยาแก่ผู้ประกอบการภายในประเทศได้หลากหลายวิธี แต่ต้องคำนึงถึงความเหมาะสมและสอดคล้องกับข้อตกลงทางการค้าที่ประเทศไทยมีต่อประเทศหรือดินแดนต่าง ๆ โดยในที่นี้ขอนำเสนอข้อเสนอแนะในการจัดการผลกระทบจากสินค้านำเข้าจากต่างประเทศล้นตลาด ดังนี้

1. **ควรมีมาตรการทางภาษี** โดยควรทบทวนข้อยกเว้นการจัดเก็บภาษีมูลค่าเพิ่ม สำหรับการซื้อสินค้าออนไลน์ที่ไม่เกิน 1,500 บาท และออกมาตรการการป้องกันการสำแดงราคาเท็จ หรืออาจมีการจัดเก็บภาษีสำหรับสินค้านำเข้าในทุกกรณี แต่อาจมีระดับที่ต่ำกว่าเพื่อความเหมาะสมกับสถานะสินค้าของสินค้าที่มีภาวะล้นตลาดที่ส่วนใหญ่เป็นสินค้าอุปโภคบริโภค เพื่อใช้ปกป้องอุตสาหกรรมภายในประเทศ โดยอาจตั้งระดับภาษีที่เมื่อคำนวณแล้วสินค้านั้น ๆ จะมีราคาสูงหรือใกล้เคียงกับสินค้าที่ผลิตภายในประเทศ
2. **ควรมีมาตรการที่ไม่ใช่ภาษี** โดยควรมีการขึ้นบัญชีรายการสินค้านำเข้าให้ต้องขอหรือมีมาตรฐานสินค้าตามที่กำหนด หรือ ออกมาตรฐานผลิตภัณฑ์อุตสาหกรรม (มอก.บังคับ) ให้ครอบคลุมผลิตภัณฑ์สำเร็จรูปที่นำเข้า รวมทั้งอาจนำมาตรฐานทางสิ่งแวดล้อมมาตรวจจับผลิตภัณฑ์ที่ใช้วัตถุดิบที่ก่อให้เกิดภาวะโลกร้อน หรือการปล่อยก๊าซเรือนกระจกมาใช้เหมือนในสหภาพยุโรป ทั้งนี้ อาจมีข้อจำกัดในการกำหนดมาตรฐานที่อาจกระทบต่อข้อตกลงทางการค้าที่ไทยมีกับประเทศหรือดินแดนต่างๆ ในเวทีการค้าโลก
3. **ควรคุมเข้มในการตรวจจับสินค้าไม่ได้มาตรฐาน** ที่นำเข้ามาในประเทศทั้งการลักลอบนำเข้า หรือนำเข้ามาอย่างถูกกฎหมายแต่ไม่มีการตรวจวัดมาตรฐานสินค้า ซึ่งต้องทำการตรวจสอบทั้งในรูปแบบการค้าออนไลน์และการค้าในสถานที่ รวมทั้งการตรวจสอบการโฆษณาสินค้าที่เกินจริงของสินค้าจากต่างประเทศ

4. **ประชาสัมพันธ์ให้เกิดความตระหนักรู้และนิยมสินค้าที่ผลิตในประเทศ** เพื่อแก้ไขปัญหาระยะยาว ควรสร้างองค์ความรู้ให้กับผู้บริโภคภายในประเทศ ให้เกิดความตระหนักถึงภัยอันตรายจากการใช้งานผลิตภัณฑ์ที่ไม่มีมาตรฐาน โดยเน้นเรื่องการประชาสัมพันธ์ถึงลักษณะผลิตภัณฑ์และมาตรฐานที่เกี่ยวข้องให้ผู้บริโภคใช้ในการประกอบการตัดสินใจซื้อสินค้า และอาจรวมถึงการใช้นโยบายหรือสโลแกนที่เคยประสบความสำเร็จ เช่น Made In Thailand เพื่อให้ผู้บริโภคหันมานิยมบริโภคของไทยมากขึ้น
5. **หารือและขอความร่วมมือจากประเทศต้นทาง** ของแหล่งนำเข้าสินค้าที่มักเกิดการลักลอบหรือนำเข้าสินค้าที่ไม่ผ่านมาตรฐาน เพื่อแก้ไขจากต้นทางไม่ให้มีสินค้าเหล่านี้เข้ามาขายในประเทศ
6. **ผู้ประกอบการควรปรับตัว** ในเมื่อไม่สามารถผลิตสินค้าที่ราคาต่ำกว่าได้ ผู้ประกอบการควรทำการนำเข้าสินค้าจากต่างประเทศ และดำเนินการสร้างแบรนด์ให้เป็นของตนเอง รวมทั้งมีการคัดเลือกเฉพาะสินค้าที่มีคุณภาพเพื่อนำมาขาย รวมทั้งใช้ช่องทางออนไลน์ในการขายเพื่อให้สามารถเข้าถึงลูกค้าได้มากขึ้น

.....

รัชชัย วงษ์ชัยชนะ
กลุ่มเตือนภัยอุตสาหกรรม
มิถุนายน 2567

แหล่งข้อมูลอ้างอิง :

1. งานเสวนา Morning Talk ครั้งที่ 2 เรื่อง “จับตาวิกฤตสินค้าต่างชาติทะลัก ภาคธุรกิจอุตสาหกรรมไทยรับมืออย่างไร” จัดโดยศูนย์ข้อมูลอัจฉริยะด้านเศรษฐกิจอุตสาหกรรม (Industrial Intelligence Unit : IIU) ภายใต้โครงการ Intelligence Unit ปี 2567 สำนักงานเศรษฐกิจอุตสาหกรรม เมื่อวันที่ 8 พ.ค. 2567
2. รูปภาพที่ 1 ปรับปรุงจากข้อมูลของศูนย์เทคโนโลยีสารสนเทศและการสื่อสาร สำนักงานปลัดกระทรวงพาณิชย์ โดยความร่วมมือจากกรมศุลกากร (สืบค้นเมื่อ 29 เม.ย. 2567)
3. ตารางที่ 1 ศูนย์เทคโนโลยีสารสนเทศและการสื่อสาร สำนักงานปลัดกระทรวงพาณิชย์ โดยความร่วมมือจากกรมศุลกากร
4. ตารางที่ 2 ถึง 4 ปรับปรุงจากข้อมูลของสำนักงานเศรษฐกิจอุตสาหกรรม (สศอ.) (สืบค้นเมื่อ 1 พ.ค. 2567)