

โตมิโนโควิด :

กระทบการจ้างงานในโรงงานจะส่งผ่านสู่การผลิตภาคอุตสาหกรรมอย่างไร ?

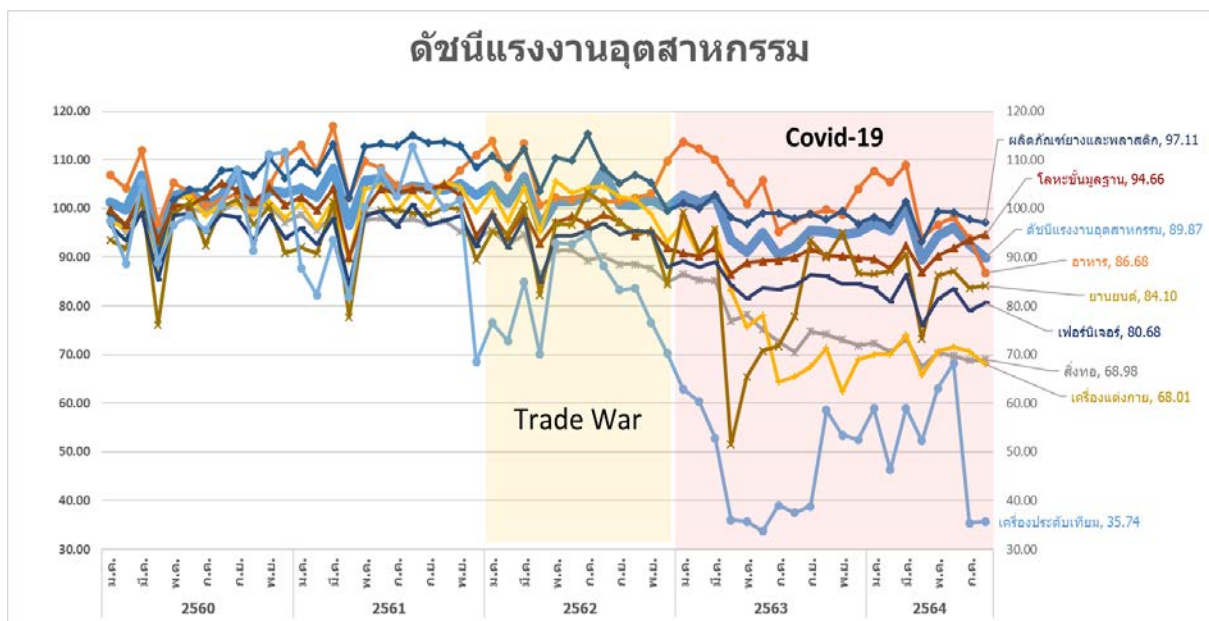
อภิรักษ์ต์ อำนวยกาญจนสิน
กองวิจัยเศรษฐกิจอุตสาหกรรม

การแพร่ระบาดของโรคติดเชื้อไวรัสโคโรนา-19 ได้ส่งผลกระทบต่ออย่างรุนแรงต่อเศรษฐกิจโลกและเศรษฐกิจไทย สำหรับประเทศไทย การระบาดส่งผลกระทบต่อทุกภาคส่วน รวมถึงส่งผลกระทบต่อแรงงานในภาคอุตสาหกรรม ทั้งปัญหาการแพร่ระบาดของโควิด-19 ในโรงงานอุตสาหกรรม ปัญหาขาดแคลนแรงงานในอุตสาหกรรมที่มีการใช้แรงงานเข้มข้น ปัญหาการหยุดชะงักของห่วงโซ่อุปทาน (Supply chain disruption) จากการแพร่ระบาดในโรงงานอุตสาหกรรมบางโรงที่อาจทำให้บางโรงงานต้องหยุดผลิตชั่วคราวจนส่งผลทำให้กำลังการผลิตลดลง และกระทบต่อเนื่องไปยังการส่งออกของไทย ทำให้ไม่สามารถส่งมอบสินค้าให้กับลูกค้าได้ ซึ่งเป็นผลกระทบระยะสั้น และในระยะยาวไทยอาจจะจะถูกลดเครดิตความเชื่อมั่นจากลูกค้า ทำให้ลูกค้าหันไปสั่งซื้อสินค้าจากประเทศคู่แข่งอื่นแทนไทย ทั้งนี้ แม้ว่าในช่วงไตรมาสที่ 3/2564 ต่อเนื่องไตรมาสที่ 4/2564 สถานการณ์การระบาดมีแนวโน้มในทิศทางที่ดีขึ้นจากการเร่งฉีดวัคซีนรวมถึงการดำเนินมาตรการควบคุมพื้นที่เฉพาะ (Bubble & Seal) และโครงการนำร่อง การป้องกันและควบคุมการแพร่ระบาดในโรงงาน (Factory Sandbox) อย่างไรก็ตามสถานการณ์การแพร่ระบาดยังมีความไม่แน่นอนสูง ดังนั้น หากทราบถึงผลกระทบของการจ้างงานในโรงงานจากการระบาดต่อการผลิตในภาคอุตสาหกรรมในมิติต่าง ๆ ถือเป็นเตรียมความพร้อมหากมีการระบาดในคลัสเตอร์โรงงานที่รุนแรงเพิ่มขึ้นในระยะต่อไป



ที่มา : กระทรวงอุตสาหกรรม

เมื่อพิจารณาสถานการณ์การระบาดของเชื้อไวรัสโควิด-19 ในสถานประกอบกิจการโรงงาน ในระลอกปี 2564 ตั้งแต่วันที่ 1 เมษายน – 10 ตุลาคม 2564 หรือในช่วงระยะเวลาที่ครั้งที่ผ่านมา มีจำนวนโรงงานที่พบการระบาดแล้ว จำนวน 1,099 แห่ง จำนวนแรงงาน 72,104 คน ครอบคลุมพื้นที่ 63 จังหวัด โดยอุตสาหกรรมที่ได้รับผลกระทบมากที่สุด 5 อันดับแรก ได้แก่ อุตสาหกรรมอาหาร จำนวน 201 โรงอุตสาหกรรมอิเล็กทรอนิกส์ จำนวน 157 โรง อุตสาหกรรมโลหะ จำนวน 100 โรง อุตสาหกรรมเครื่องนุ่งห่ม จำนวน 99 โรง และอุตสาหกรรมพลาสติก จำนวน 95 โรง ข้อมูลเชิงประจักษ์ดังกล่าวสะท้อนสภาพของการระบาดที่ลุกลามเข้าไปสถานประกอบกิจการโรงงาน ทั้งนี้ หากจะพิจารณาผลกระทบของการจ้างงานในโรงงานจากการระบาดหรือการระบาดได้ส่งผลกระทบต่อการทำงานของแรงงานในภาคอุตสาหกรรม มีระดับความรุนแรงมากขึ้นเพียงใดในแต่ละสาขาอุตสาหกรรม คำถามดังกล่าวสามารถหาคำตอบได้จาก ดัชนีแรงงานอุตสาหกรรม ซึ่งเป็นเครื่องชี้วัดอีกหนึ่งตัวที่สำนักงานเศรษฐกิจอุตสาหกรรม หรือ สศอ. จัดเก็บและเผยแพร่เป็นประจำทุกเดือน โดยดัชนีแรงงานอุตสาหกรรมจะสะท้อนจำนวนชั่วโมงการทำงานโดยเปรียบเทียบกับปีฐานว่ามีทิศทางอย่างไร เผยแพร่ทั้งในระดับภาพรวมของภาคอุตสาหกรรม และในแต่ละสาขาอุตสาหกรรม ตั้งแต่ ปี 2559 จนถึงปัจจุบัน

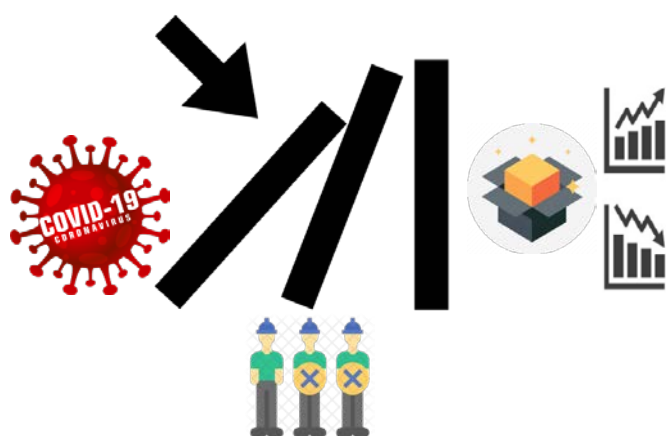


ที่มา : สำนักงานเศรษฐกิจอุตสาหกรรม

ในภาพรวมภาคอุตสาหกรรมของประเทศ ดัชนีแรงงานอุตสาหกรรมขยายตัวได้ค่อนข้างดีในปี 2560 และ 2561 โดยขยายตัวประมาณร้อยละ 2 แต่หลังจากนั้น ในปี 2562 ซึ่งเป็นปีที่ประเทศไทยได้รับผลกระทบจากสงครามการค้า ดัชนีฯ หดตัวร้อยละ 1.78 ต่อเนื่องมาในปี 2563 และปี 2564 (8 เดือนแรก) ดัชนีฯ หดตัวร้อยละ 6.16 และ 1.71 ตามลำดับ จากผลกระทบของการแพร่ระบาดของเชื้อไวรัสโควิด-19 เมื่อพิจารณาลงลึกในรายอุตสาหกรรม อุตสาหกรรมสาขาสำคัญที่ได้รับผลกระทบจากการระบาดจนส่งผลให้มีจำนวนชั่วโมง

การทำงานที่ลดลงโดยสะท้อนจากการปรับตัวลดลงของดัชนีแรงงานอุตสาหกรรม อาทิ อุตสาหกรรมอาหาร ลดลงร้อยละ 1.33 สิ่งทอ ลดลงร้อยละ 14.53 เครื่องนุ่งห่ม ลดลงร้อยละ 24.24 กลุ่มผลิตภัณฑ์ยางและพลาสติก ลดลงร้อยละ 8.32 โลหะขั้นมูลฐาน ลดลงร้อยละ 6.62 ยานยนต์ ลดลงร้อยละ 13.51 เฟอร์นิเจอร์ ลดลงร้อยละ 9.16 และเครื่องประดับเทียม ลดลงร้อยละ 43.08 ส่วนในปี 2564 ตั้งแต่ต้นปีถึงเดือนสิงหาคม พบว่า อุตสาหกรรมเหล่านี้ส่วนใหญ่ยังมีทิศทางของดัชนีแรงงานที่ปรับตัวลดลง

หากเปรียบเทียบสถานการณ์การระบาดเชื้อไวรัสโควิด-19 เป็นเหมือนตัวโดมิโนที่เริ่มส่งผลกระทบต่อการทำงานของสถานประกอบการโรงงานเป็นครั้งแรก แน่นอนว่าโดมิโนตัวถัดไปที่จะได้รับผลกระทบคง



หนีไม่พ้น ได้แก่ การผลิตสินค้าอุตสาหกรรมในโรงงาน เนื่องจากแรงงานเป็นหนึ่งในปัจจัยการผลิตที่สำคัญ คำถามที่สำคัญยิ่งที่ควรจะได้รับคำตอบก็คือ ผลกระทบของการลดลงของจ้างงานในโรงงานจากการระบาดต่อการผลิตในภาคอุตสาหกรรมในมิติต่าง ๆ โดยจะพิจารณาผ่าน 2

ตัวชี้วัด ได้แก่ ดัชนีแรงงานอุตสาหกรรม และดัชนีผลผลิตอุตสาหกรรม หรือ Manufacturing Production Index (MPI) ทั้งนี้ การวิเคราะห์ทีนี้ครั้งนี้นำประเด็นดังกล่าว แบ่งการวิเคราะห์ออกเป็น 2 ส่วน คือ ส่วนที่ 1 วิเคราะห์หาสหสัมพันธ์ หรือ Correlation ระหว่างตัวชี้วัดทั้ง 2 ตัว ในแต่ละสาขาอุตสาหกรรม (70 กลุ่มอุตสาหกรรม ตามการจัดประเภทมาตรฐานอุตสาหกรรมประเทศไทยปี 2552 (TSIC 2552) ในระดับ 4 หลัก) เพื่อจัดกลุ่มอุตสาหกรรมที่การผลิตมีแนวโน้มจะได้รับผลกระทบมากหรือน้อย จากการลดลงของชั่วโมงการทำงานหรือการจ้างงานในโรงงาน หากมีการระบาดลุกลามเข้าไปสถานประกอบการโรงงาน เนื่องมาจากแม้จะเกิดการระบาดในโรงงานและส่งผลให้จำนวนชั่วโมงการทำงานลดลง แต่มีได้หมายความว่าส่งผลกระทบต่อผลผลิตลดลงเหมือนกัน โดยกลุ่มที่มีค่าสัมประสิทธิ์สหสัมพันธ์ (Correlation coefficient) หรือ ค่า r เป็นบวก และมีค่าเข้าใกล้ 1 เป็นกลุ่มที่การผลิตมีแนวโน้มจะลดลงค่อนข้างมาก เมื่อเปรียบเทียบกับกลุ่มที่มีค่าสัมประสิทธิ์สหสัมพันธ์เป็นบวกและมีค่าเข้าใกล้ 0 ส่วนกลุ่มที่มีค่าสัมประสิทธิ์สหสัมพันธ์เป็นลบ สะท้อนว่าการผลิตกับจำนวนชั่วโมงการทำงานที่เปลี่ยนแปลงไปไม่เคลื่อนไหวไปในทิศทางเดียวกัน หรือกล่าวอีกนัยหนึ่งได้ว่า ในกลุ่มที่มีค่าสหสัมพันธ์เป็นลบ แม้การระบาดลุกลามเข้าไปในโรงงานและส่งผลให้ชั่วโมงการทำงานลดลง แต่ผลผลิตในโรงงานนั้น ๆ อาจจะไม่ลดลงก็เป็นได้ ในส่วนที่ 2 ทำการวิเคราะห์การประมาณการ การขยายตัวของดัชนีผลผลิตอุตสาหกรรม หรือ MPI ในภาพรวม ภายใต้สมมติฐานของชั่วโมงการทำงานหรือดัชนีแรงงานอุตสาหกรรมที่เปลี่ยนแปลงไป (Scenario Analysis)

การลดลงของการผลิตในอุตสาหกรรมที่สำคัญ จากการลดลงของชั่วโมงการทำงาน หรือการจ้างงานในโรงงานจากการระบาดของเชื้อไวรัสโควิด-19 จำแนกตามระดับการผลิตที่จะปรับตัวลดลง



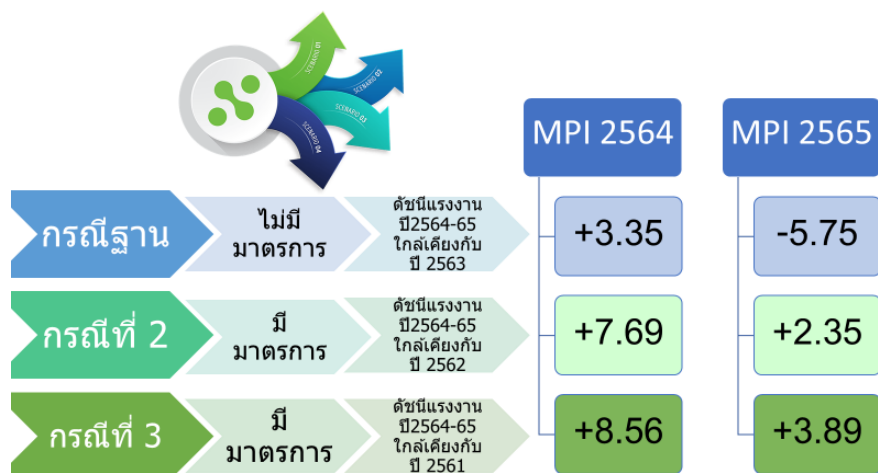
ที่มา : ข้อมูลจากสำนักงานเศรษฐกิจอุตสาหกรรม จำนวน โดยผู้เขียน

ในส่วนที่ 1 การวิเคราะห์สหสัมพันธ์ระหว่างดัชนีแรงงานอุตสาหกรรม กับ MPI ผลการศึกษาพบว่า หากพิจารณาค่าสัมประสิทธิ์สหสัมพันธ์เป็นบวกและมีค่า 0.70 ขึ้นไป จัดเป็นกลุ่มที่การผลิตมีแนวโน้มจะได้รับผลกระทบมากหรือการผลิตจะลดลงตามการลดลงของชั่วโมงการทำงานจากการระบาดในสัดส่วนที่ใกล้เคียงกัน จะมีอุตสาหกรรมจำนวน 17 อุตสาหกรรมที่จัดอยู่ในกลุ่มนี้ อุตสาหกรรมที่สำคัญ อาทิ โรงงานน้ำตาล เส้นใยสิ่งทอ การทอผ้า เครื่องแต่งกาย ยานยนต์ เซรามิก เครื่องประดับเทียม รองเท้า กระเป๋า เกสซ์ภัณฑ์ บรรจุภัณฑ์พลาสติก การผลิตน้ำมันปาล์ม ซึ่งส่วนใหญ่เป็นอุตสาหกรรมที่มีการใช้แรงงานเข้มข้น หากพิจารณาค่าสัมประสิทธิ์สหสัมพันธ์เป็นบวก มีค่าตั้งแต่ 0.30 แต่ไม่เกิน 0.70 จัดเป็นกลุ่มที่การผลิตมีแนวโน้มจะได้รับผลกระทบปานกลางจากการลดลงของชั่วโมงการทำงานจากการระบาด มีอุตสาหกรรมจำนวน 33 อุตสาหกรรมที่จัดอยู่ในกลุ่มนี้ อุตสาหกรรมที่สำคัญ อาทิ เนื้อไก่แช่แข็งและแช่เย็น เครื่องใช้ไฟฟ้าในบ้าน เหล็กและเหล็กกล้าขั้นมูลฐาน กระดาษลอนลูกฟูกและบรรจุภัณฑ์ที่ทำจากกระดาษและกระดาษแข็ง ยางล้อ การแปรรูปและการถนอมผลไม้และผัก สัตว์น้ำบรรจุกระป๋อง จักรยานยนต์ คอมพิวเตอร์และอุปกรณ์ต่อพ่วง ชิ้นส่วนอิเล็กทรอนิกส์ และหากพิจารณาค่าสัมประสิทธิ์สหสัมพันธ์ที่มีค่าน้อยกว่า 0.30 ลงมา จัดเป็นกลุ่มที่การผลิตมีแนวโน้มจะได้รับผลกระทบน้อยจากการลดลงของชั่วโมงการทำงานจากการระบาด มีอุตสาหกรรมจำนวน 20 อุตสาหกรรมที่จัดอยู่ในกลุ่มนี้ อุตสาหกรรมที่สำคัญ อาทิ เยื่อกระดาษ กระดาษ และกระดาษแข็ง ผลิตภัณฑ์นม เม็ดพลาสติก เฟอร์นิเจอร์ ปูนซีเมนต์ เครื่องมือและอุปกรณ์ในทางการแพทย์ เครื่องดื่มที่ไม่มีแอลกอฮอล์ เครื่องประดับแท้

ในส่วนที่ 2 การคาดการณ์การขยายตัวของดัชนีผลผลิตอุตสาหกรรม หรือ MPI ในภาพรวม ภายใต้สมมติฐานของชั่วโมงการทำงานหรือดัชนีแรงงานอุตสาหกรรมที่เปลี่ยนแปลงไป (Scenario Analysis) จากผลการศึกษาในส่วนที่ 1 แม้ว่าเมื่อพิจารณาในรายสาขาอุตสาหกรรม เมื่อมีการระบาดในโรงงานและส่งผลกระทบต่อชั่วโมงการทำงานของแรงงาน การผลิตในโรงงานของบางอุตสาหกรรมอาจจะไม่ได้ปรับตัวลดลงมาก อย่างไรก็ตามปฏิเสธไม่ได้ว่า หากมีการติดเชื้อเกิดขึ้นในโรงงานและส่งผลกระทบต่อชั่วโมงการทำงาน ระดับการผลิตย่อมปรับตัวลดลงไม่มากนักน้อย โดยเฉพาะเมื่อมองในระดับภาพรวมของภาคอุตสาหกรรมทั้งประเทศ ดังนั้นการวิเคราะห์ในส่วนนี้ จะเป็นการวิเคราะห์ความอ่อนไหวของ MPI ของภาคอุตสาหกรรมต่อการเปลี่ยนแปลงของดัชนีแรงงานอุตสาหกรรมในภาพรวม ในกรณีต่าง ๆ แบ่งเป็น กรณีที่ 1 กรณีฐาน (Base) กรณีที่ 2 ดัชนีแรงงานอุตสาหกรรมอยู่ในระดับใกล้เคียงกับปี 2562 และกรณีที่ 3 ดัชนีแรงงานอุตสาหกรรมอยู่ในระดับใกล้เคียงกับปี 2561 โดยมีสมมติฐาน ดังนี้ คือ กรณีฐาน หมายถึง ภาครัฐไม่มีมาตรการใด ๆ ที่จะบรรเทาผลกระทบการระบาดในคลัสเตอร์สถานประกอบการโรงงาน ทำให้ค่าเฉลี่ยดัชนีแรงงานอุตสาหกรรมในช่วงที่เหลือของปี 2564 ต่อเนื่อง ปี 2565 มีค่าใกล้เคียงกับปี 2563 กรณีที่ 2 ภาครัฐมีมาตรการเพื่อบรรเทาผลกระทบการระบาด จนทำให้ค่าเฉลี่ยดัชนีแรงงานอุตสาหกรรมในช่วงที่เหลือของปี 2564 ต่อเนื่อง ปี 2565 อยู่ในระดับใกล้เคียงกับปี 2562 และกรณีสุดท้าย กรณีที่ 3 ภาครัฐมีมาตรการเพื่อบรรเทาผลกระทบการระบาด จนทำให้ค่าเฉลี่ยดัชนีแรงงานอุตสาหกรรมในช่วงที่เหลือของปี 2564 ต่อเนื่อง ปี 2565 อยู่ในระดับใกล้เคียงกับปี 2561

ผลการวิเคราะห์พบว่า กรณีที่ 1 กรณีฐาน (Base) (ไม่มีมาตรการ) MPI ในปี 2564 จะขยายตัวร้อยละ 3.35 (อานิสงส์จากฐานต่ำในช่วงครึ่งปีแรกของปี 2564) และ ปี 2565 จะหดตัวร้อยละ 5.75 กรณีที่ 2 (มีมาตรการฯ ทำให้ดัชนีแรงงานอุตสาหกรรมอยู่ในระดับใกล้เคียงกับปี 2562) MPI ในปี 2564 และ ปี 2565 จะขยายตัวร้อยละ 7.69 และ 2.35 ตามลำดับ และกรณีที่ 3 (มีมาตรการฯ ทำให้ดัชนีแรงงานอุตสาหกรรมอยู่ในระดับใกล้เคียงกับปี 2561)

MPI ในปี 2564 และ ปี 2565 จะขยายตัวร้อยละ 8.56 และ 3.89 ตามลำดับ จากผลการศึกษาในส่วนที่ 2 ดังกล่าว เป็นเครื่องยืนยันว่าหากพิจารณาในภาพรวมของประเทศ ปัจจัยแรงงานมีความสำคัญอย่างยิ่งต่อการผลิตในภาคอุตสาหกรรม หากการ



ที่มา : ข้อมูลจากสำนักงานเศรษฐกิจอุตสาหกรรม คำนวณ โดยผู้เขียน/ มาตรการ หมายถึง มาตรการจากภาครัฐเพื่อบรรเทาผลกระทบการระบาดในคลัสเตอร์สถานประกอบการโรงงาน

จ้างงานในสถานประกอบการในภาพรวมเปลี่ยนแปลงไป จะส่งผลให้ผลผลิตอุตสาหกรรมในภาพรวมเปลี่ยนแปลงไปในสัดส่วนที่ใกล้เคียงกัน มาตรการเพื่อรักษาการจ้างงาน หากมีการระบาดในคลัสเตอร์โรงงานที่รุนแรง จึงมีความจำเป็นอย่างยิ่ง เพื่อรักษาความมั่นคงของการผลิตในภาคอุตสาหกรรมให้ยังคงดำเนินต่อไปได้ ไม่สะดุดหยุดลง เป็นเครื่องจักรในการขับเคลื่อนเศรษฐกิจไทย รวมถึงเป็นการสร้างความเชื่อมั่นให้กับนักลงทุนทั้งชาวไทยและชาวต่างชาติในการบริหารจัดการห่วงโซ่อุปทาน

กล่าวโดยสรุป จากผลกระทบของการแพร่ระบาดของเชื้อไวรัสโควิด-19 อุตสาหกรรมสาขาสำคัญที่ได้รับผลกระทบจากการระบาดจนส่งผลให้มีจำนวนชั่วโมงการทำงานที่ลดลงโดยสะท้อนจากการปรับตัวลดลงของดัชนีแรงงานอุตสาหกรรม อาทิ อุตสาหกรรมอาหาร สิ่งทอ เครื่องนุ่งห่ม กลุ่มผลิตภัณฑ์ยางและพลาสติก โลหะขั้นมูลฐาน ยานยนต์ เพอร์นิเจอร์ เครื่องประดับเทียม อย่างไรก็ตาม ชั่วโมงการทำงานที่ลดลง มิได้ส่งผลให้ระดับผลผลิตลดลงมากในทุกอุตสาหกรรม โดยอุตสาหกรรมที่การผลิตมีแนวโน้มจะลดลงมากหรือได้รับผลกระทบมากจากชั่วโมงการทำงานที่ลดลง อาทิ โรงงานน้ำตาล เส้นใยสิ่งทอ การทอผ้า เครื่องแต่งกาย ยานยนต์ เซรามิก เครื่องประดับเทียม รองเท้า กระเป๋า เกล็ดภัณฑ์ บรรจุภัณฑ์พลาสติก การผลิตน้ำมันปาล์ม ซึ่งหลายอุตสาหกรรมในกลุ่มนี้เป็นอุตสาหกรรมที่มีการใช้แรงงานเข้มข้น ส่วนอุตสาหกรรมที่การผลิตมีแนวโน้มจะได้รับผลกระทบน้อยจากการลดลงของชั่วโมงการทำงานจากการระบาด อาทิ เยื่อกระดาษ กระดาษ และกระดาษแข็ง ผลิตภัณฑ์นม เม็ดพลาสติก เพอร์นิเจอร์ ปูนซีเมนต์ เครื่องมือและอุปกรณ์ในทางการแพทย์ เครื่องดื่มที่ไม่มีแอลกอฮอล์ เครื่องประดับแท้ ดังนั้น หากมีการระบาดเกิดขึ้นในกลุ่มอุตสาหกรรมที่การผลิตมีแนวโน้มจะลดลงมากเป็นส่วนใหญ่ ภาครัฐอาจจะต้องติดตามสถานการณ์อย่างใกล้ชิด ทั้งนี้ในภาพรวมของประเทศ ปัจจัยแรงงานยังมีความสำคัญอย่างยิ่งต่อการผลิตในภาคอุตสาหกรรม โดยหากภาครัฐมีมาตรการเพื่อบรรเทาผลกระทบการระบาดในคลัสเตอร์สถานประกอบการโรงงานจะช่วยปรับระดับการจ้างงานในโรงงานและส่งผลกระทบต่อเนื่องในการรักษาระดับของผลผลิตของโรงงาน มาตรการเพื่อรักษาการจ้างงานหากมีการระบาดจึงมีความจำเป็นอย่างยิ่ง เพื่อรักษาความมั่นคงของการผลิตในภาคอุตสาหกรรมและสร้างความเชื่อมั่นในการบริหารจัดการห่วงโซ่อุปทานให้เกิดขึ้นกับทุกภาคส่วนที่เกี่ยวข้องทั้งภายในและภายนอกประเทศต่อไป

แหล่งที่มาของข้อมูล

- <http://www.oie.go.th>