

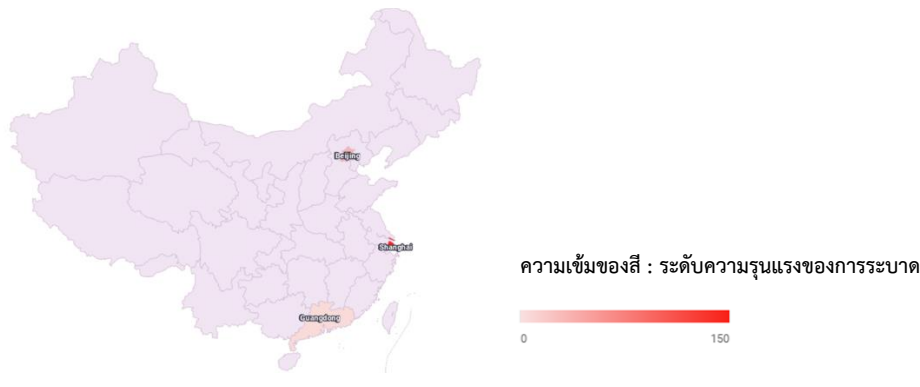
ผลกระทบนโยบายโควิดเป็นศูนย์ (ZERO COVID-19) ของจีนต่ออุตสาหกรรมไทย

สาธารณรัฐประชาชนจีนต้องการควบคุมการแพร่ระบาดของโควิดภายในประเทศ จึงประกาศนโยบายโควิดเป็นศูนย์ (ZERO COVID-19) เมื่อเดือนมีนาคม 2565 โดยมีลักษณะคล้ายกับการปิดประเทศ กล่าวคือ จีนใช้มาตรการควบคุมการเดินทางเข้าและออกประเทศอย่างไม่มีกำหนด ดำเนินการล็อกดาวน์ในหลายเมืองที่มีผู้ติดเชื้อ เพื่อป้องกันการลุกลามไปเมืองอื่น พร้อมตรวจหาเชื้ออย่างเข้มงวด สวนทางกับนานาประเทศที่ทยอยเปิดประเทศ เพื่อการกระตุ้นกิจกรรมทางเศรษฐกิจ

ประชาชนจีนส่วนใหญ่ได้รับวัคซีนที่ผลิตโดยบริษัทในประเทศจีนอย่างซิโนแวค ไบโอเทค ซึ่งมีประสิทธิภาพในการป้องกันเชื้อไวรัสสายพันธุ์โอมิครอนได้ค่อนข้างจำกัด จึงเป็นเหตุผลหนึ่งที่ทำให้รัฐบาลจีนยังยึดมั่นกับแนวคิด “ผู้ติดเชื้อโควิดเป็นศูนย์” ส่งผลให้จีนเป็นเพียงไม่กี่ประเทศที่ยังใช้มาตรการดังกล่าว ในขณะที่ประเทศอื่น ๆ หลายประเทศ เลือกปรับมาตรการเป็นแบบ “อยู่ร่วมกันกับเชื้อโควิด” อีกทั้งระบบสาธารณสุขที่มีอยู่ยังไม่เพียงพอกับการรับมือกับการระบาดของโรคที่เป็นวงกว้างทั้งประเทศ รวมทั้งกลุ่มเปราะบางอย่างเด็ก และผู้สูงอายุยังได้รับวัคซีนไม่ครอบคลุม

ปัจจุบันสาธารณรัฐประชาชนจีนมีจำนวนผู้ติดเชื้อโควิดทั่วประเทศ 175 รายต่อวัน และมีการแพร่กระจายไปในเมืองใหญ่หลายเมือง โดยเซี่ยงไฮ้ ติดเชื้อใหม่ 77 ราย ปักกิ่งติดเชื้อใหม่ 43 ราย (ข้อมูล ณ วันที่ 16 พ.ค. 2565) รัฐบาลจีนได้ทยอยประกาศปิดเมืองตามความรุนแรงของการระบาดของโควิดในแต่ละพื้นที่ เช่น เซินเจิ้น ปักกิ่ง รวมทั้งเซี่ยงไฮ้ ซึ่งเป็นเมืองใหญ่ทางเศรษฐกิจและมั่งคั่งที่สุดของประเทศ และเป็นหนึ่งในมหานครที่ใหญ่ที่สุดในโลก ส่งผลให้กิจกรรมทางเศรษฐกิจหยุดชะงักในวงกว้าง

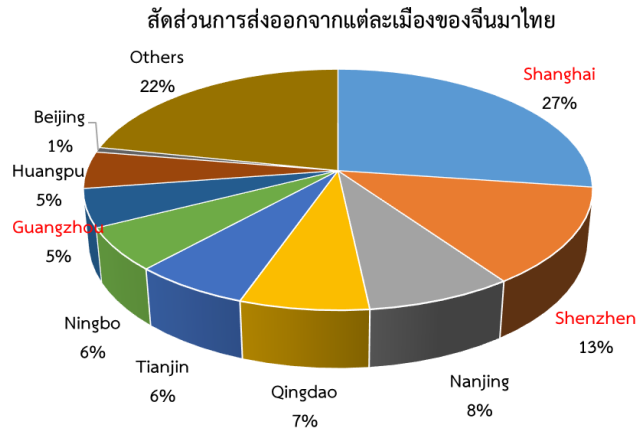
เมืองสำคัญของจีนที่ส่งออกสินค้ามายังไทย



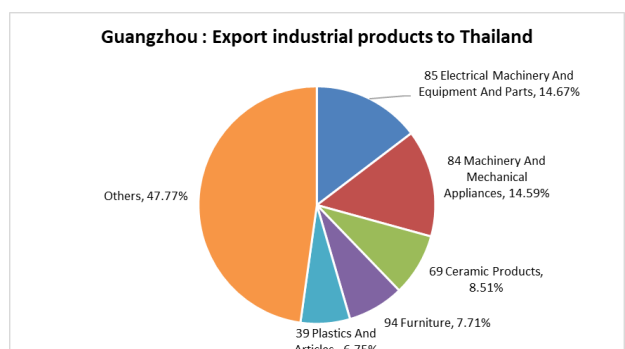
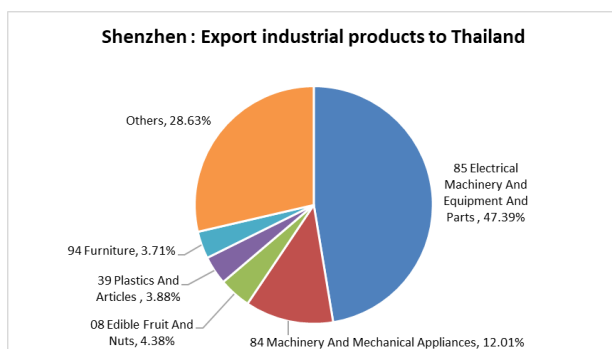
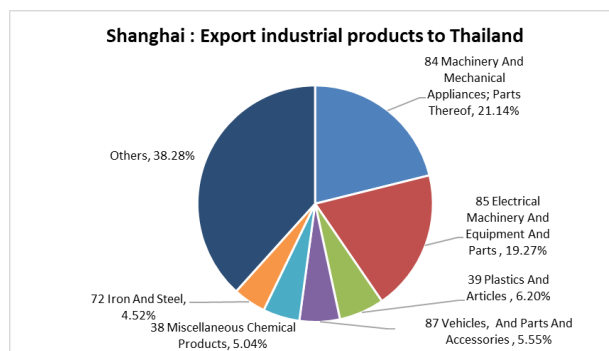
ในปี 2564 สาธารณรัฐประชาชนจีนส่งสินค้าไปทั่วโลก เป็นมูลค่า 3.4 ล้านล้านเหรียญสหรัฐฯ ส่งออกมากเป็นอันดับหนึ่ง คิดเป็นสัดส่วนร้อยละ 14 ของการส่งออกทั้งหมดของโลก โดยสินค้าที่จีนส่งออกส่วนใหญ่เป็นโทรศัพท์ คอมพิวเตอร์ อุปกรณ์ไฟฟ้า และส่วนประกอบ (HS85) เครื่องจักร เครื่องใช้ไฟฟ้า (HS84) พลาสติก (HS39) เหล็ก (HS72) ซึ่งส่วนใหญ่การส่งออกขยายตัวเพิ่มขึ้นจากปีก่อนหน้าทั้งสิ้น ประเทศไทยเป็นประเทศที่จีนส่งออกสินค้ามากเป็นอันดับที่ 12 คิดเป็นร้อยละ 2.1 ของการส่งออกทั้งหมด ขณะเดียวกันไทยเป็นแหล่งนำเข้าสินค้าอันดับ 13 ของจีน หรือเป็นสัดส่วนร้อยละ 2.3 ของการนำเข้าทั้งหมดของจีน ส่วนใหญ่เป็นชิ้นส่วนอุปกรณ์คอมพิวเตอร์ เครื่องพิมพ์งาน แผงวงจรไฟฟ้า (IC) อุปกรณ์กึ่งตัวนำ (Semiconductors) โทรศัพท์มือถือ และชิ้นส่วน

ไตรมาสแรก ปี 2565 การส่งออกในภาพรวมของสาธารณรัฐประชาชนจีนยังขยายตัวเป็นอันดับหนึ่งของโลก โดยขยายตัวร้อยละ 18.7 มีมูลค่า 8.2 แสนล้านเหรียญสหรัฐฯ โดยจีนส่งออกมายังไทยเป็นอันดับที่ 13 สัดส่วนร้อยละ 2.2 มูลค่า 17.8 ล้านเหรียญสหรัฐฯ สินค้าที่จีนส่งออกมาไทยส่วนใหญ่เป็นโทรศัพท์ คอมพิวเตอร์ อุปกรณ์ไฟฟ้า และส่วนประกอบ (HS85) เครื่องจักร เครื่องใช้ไฟฟ้า (HS84) พลาสติก (HS39) เหล็ก (HS72) ผลิตภัณฑ์เหล็ก (HS73) โดยที่ไทยเป็นแหล่งนำเข้าสินค้าอันดับ 18 ของจีน มีสัดส่วนร้อยละ 1.5 ของการนำเข้าทั้งหมดของจีน สินค้าส่วนใหญ่คล้ายคลึงกับปี 2564

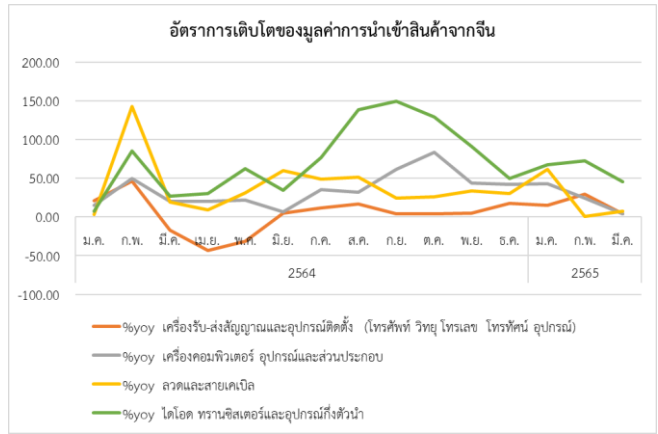
เมื่อพิจารณาข้อมูลเกี่ยวกับเมืองต่าง ๆ ของสาธารณรัฐประชาชนจีนที่ส่งสินค้ามายังประเทศไทย พบว่าเมืองที่มีสัดส่วนการส่งออกสินค้ามาไทยมากที่สุด ได้แก่ เชียงไฮ่ ร้อยละ 27 เซินเจิ้น ร้อยละ 13 หนานจิง ร้อยละ 8 ซิงเต่า ร้อยละ 7 และกวางโจว ร้อยละ 5 สำหรับเมืองในจีนที่มีผู้ติดเชื้อโควิด และรัฐบาลจีนได้ประกาศล็อกดาวน์ห้ามการเข้าออก รวมทั้งเป็นเมืองสำคัญที่ส่งออกสินค้ามาไทย เช่น เชียงไฮ่ เซินเจิ้น กวางโจว เป็นต้น เป็นผลทำให้กิจกรรมทางเศรษฐกิจต้องชะลอตัวตามนโยบายโควิดเป็นศูนย์ ซึ่งจะส่งผลกระทบต่อภาคอุตสาหกรรมของประเทศต่าง ๆ รวมทั้งไทยที่ต้องพึ่งพาสินค้าจากจีน



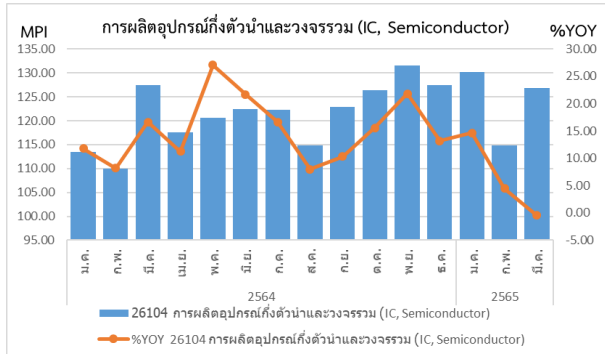
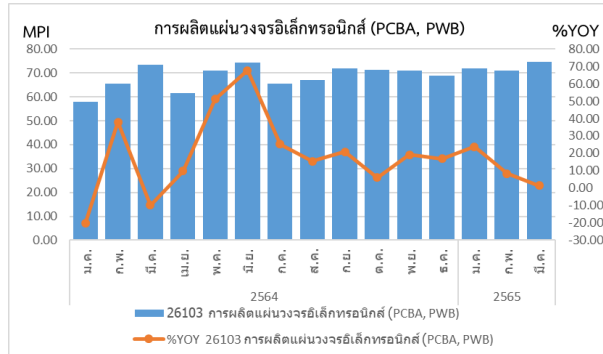
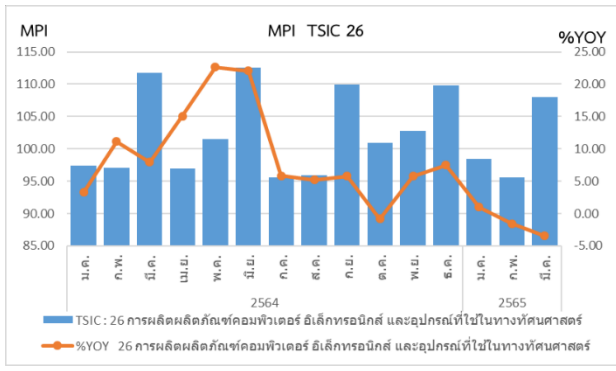
เมื่อพิจารณาเมืองที่สาธารณรัฐประชาชนจีนมีการล็อกดาวน์ ได้แก่ เชียงไฮ่ เซินเจิ้น และกวางโจว พบว่า สัดส่วนการส่งออกของทั้ง 3 เมือง คิดเป็นร้อยละ 45 ของมูลค่าการส่งออกทั้งหมดที่จีนส่งออกมายังไทย และได้พบว่า อุตสาหกรรมที่ไทยได้รับผลกระทบนั้น ได้แก่ เครื่องจักร เครื่องใช้ไฟฟ้า (HS84) และโทรศัพท์คอมพิวเตอร์ อุปกรณ์ไฟฟ้า และส่วนประกอบ (HS85) เนื่องจากสินค้าของกลุ่มดังกล่าวมีมูลค่าการส่งออกมายังประเทศไทยในสัดส่วนที่สูง เชียงไฮ่ มีสัดส่วนการส่งออกสินค้าสองกลุ่มดังกล่าวมายังไทย คิดเป็นร้อยละ 21.1 และ 19.3 ของการส่งออกจากเมืองเชียงไฮ่มาไทย ตามลำดับ เซินเจิ้น มีสัดส่วนการส่งออกสินค้าสองกลุ่มดังกล่าวมายังไทย คิดเป็นร้อยละ 12.0 และ 47.4 ของการส่งออกจากเมืองเซินเจิ้นมาไทย ตามลำดับ และกวางโจว มีสัดส่วนการส่งออกสินค้าสองกลุ่มดังกล่าวมายังไทย คิดเป็นร้อยละ 14.6 และ 14.7 ของการส่งออกจากเมืองกวางโจวมาไทย ตามลำดับ



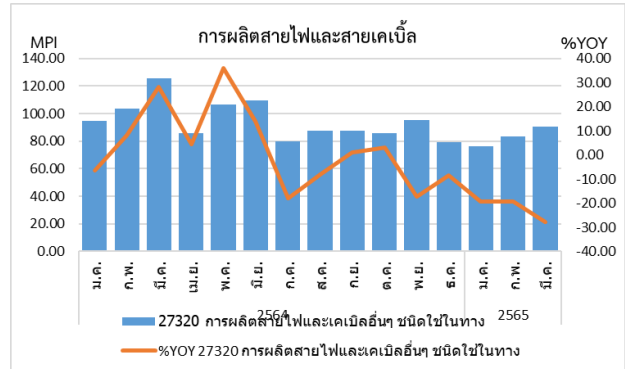
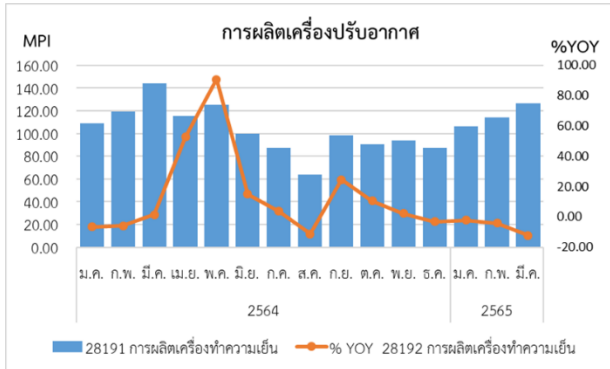
ในขณะที่เดียวกันเมื่อพิจารณาสินค้าที่ไทยนำเข้าจากจีน ในปี 2565 พบว่า สินค้าหลักประเภทคอมพิวเตอร์ ยังคงขยายตัว โดยขยายตัวแบบชะลอตัวต่อเนื่องเป็นเดือนที่สามตั้งแต่เดือนมกราคม การนำเข้าโทรศัพท์ โทรศัพท์ และ โดโอด ทรานซิสเตอร์ อุปกรณ์กึ่งตัวนำ (IC, Semiconductors) ขยายตัวแบบชะลอตัวในเดือนมีนาคม นอกจากนี้สินค้าประเภทเส้นลวดและสายเคเบิล ที่เป็นส่วนประกอบในอุปกรณ์อิเล็กทรอนิกส์และเครื่องใช้ไฟฟ้า ต่าง ๆ ขยายตัวแบบชะลอตัวทั้งสิ้น สอดคล้องกับช่วงเวลาที่จีนปิดเมืองเนื่องจากการแพร่ระบาดของโรคโควิด ดังนั้น การล็อกดาวน์เมืองสำคัญ ๆ ของจีน ได้ส่งผลต่อการนำเข้าวัตถุดิบจากจีนมายังประเทศไทยอย่างเห็นได้ชัด



เมื่อพิจารณาค่าดัชนีผลผลิตอุตสาหกรรม (MPI) ซึ่งเป็นดัชนีที่บ่งชี้ภาคการผลิตของอุตสาหกรรมต่างๆ ที่จัดทำโดยสำนักงานเศรษฐกิจอุตสาหกรรม ในกลุ่มสินค้าที่จีนส่งออกมาไทย และสินค้าที่จีนนำเข้าจากไทยในสัดส่วนที่มากนั้น เป็นกลุ่มสินค้าประเภทเครื่องจักร เครื่องใช้ไฟฟ้า (HS84) และโทรศัพท์ คอมพิวเตอร์ อุปกรณ์ไฟฟ้า และส่วนประกอบ (HS85) พบว่า การผลิตผลิตภัณฑ์คอมพิวเตอร์อิเล็กทรอนิกส์ (TSIC 26) มีการขยายตัวแบบชะลอตัวอย่างมากในช่วงเดือนมกราคม 2565 และมีการหดตัวต่อเนื่องในเดือนกุมภาพันธ์ถึงมีนาคม โดยเฉพาะสินค้ากลุ่มผลิตภัณฑ์ แผงวงจรอิเล็กทรอนิกส์ (PCBA, PWX) อุปกรณ์กึ่งตัวนำและวงจรรวม (IC, Semiconductor) ไทยมีการผลิตที่ชะลอตัวลงอย่างชัดเจนในช่วงเดือนมกราคมเป็นต้นมา ซึ่งสอดคล้องกับช่วงเวลาที่จีนปิดเมืองเนื่องจากการแพร่ระบาดของโรคโควิดเช่นกัน แสดงให้เห็นว่า การปิดเมืองสำคัญของจีนกระทบต่อการส่งออกสินค้าวัตถุดิบประเภทแผงวงจรอิเล็กทรอนิกส์ (PCBA, PWX) อุปกรณ์กึ่งตัวนำและวงจรรวม (IC, Semiconductor) มายังไทย



นอกจากนี้การผลิตเครื่องใช้ไฟฟ้าประเภทเครื่องปรับอากาศ และอุปกรณ์เครื่องใช้ไฟฟ้าอย่างสายไฟและสายเคเบิล การผลิตของไทยมีการหดตัวมาตั้งแต่ปลายปี 2564 สืบเนื่องจากการแพร่ระบาดของโควิด และหดตัวต่อเนื่องมาจนถึงเดือนมีนาคม 2565 จากการที่จีนปิดประเทศส่งผลให้ไทยขาดแคลนวัตถุดิบจากตลาดสำคัญอย่างจีน



ดังนั้น นโยบายโควิดเป็นศูนย์ของจีน (ZERO COVID-19) จึงเป็นปัจจัยหนึ่งที่ส่งผลกระทบต่อการผลิตอุตสาหกรรม จากการขาดแคลนวัตถุดิบขั้นต้นและขั้นกลางจากจีนในช่วงระยะสั้น ทั้งนี้หากการแพร่ระบาดเพิ่มขึ้นไปยังเมืองสำคัญมากขึ้นและระยะเวลาในการล็อกดาวน์ยาวนานขึ้น จะส่งผลให้การขาดแคลนวัตถุดิบรุนแรงขึ้น นอกเหนือจากสินค้ากลุ่มเครื่องจักร เครื่องใช้ไฟฟ้า (HS84) และโทรศัพท์ คอมพิวเตอร์ อุปกรณ์ไฟฟ้า และส่วนประกอบ (HS85) แล้วยังอาจจะกระทบไปยังอุตสาหกรรมเหล็ก (HS72) อุตสาหกรรมพลาสติก (HS39) อุตสาหกรรมยานยนต์และส่วนประกอบ (HS87) เพิ่มเติม เนื่องจากเป็นกลุ่มสินค้าหลักที่จีนส่งออกมายังไทย จากสถานการณ์ดังกล่าวส่งผลให้ต้นทุนการผลิต และราคาสินค้าสูงขึ้น ซึ่งเป็นการเร่งให้เงินเพื่อเพิ่มขึ้นอย่างรวดเร็วจากปัจจุบันที่ยังคงอยู่ในระดับสูง (CPI เมษายน เพิ่มขึ้นร้อยละ 4.65 YoY) ซึ่งจะกระทบต่อเศรษฐกิจในระยะถัดไป

สำหรับแนวทางการปรับตัวของไทยต่อสถานการณ์ที่จีนล็อกดาวน์เมืองสำคัญ ๆ ซึ่งคาดว่า เป็นสถานการณ์ที่เกิดขึ้นในช่วงระยะเวลาหนึ่งเท่านั้น จากนั้นสถานการณ์ก็จะคลี่คลายและเงินจะกลับมาดำเนินกิจกรรมทางเศรษฐกิจได้เหมือนเดิม ความต้องการสินค้าภายในประเทศจีนก็จะมีเพิ่มมากขึ้นจากการล็อกดาวน์ไป ช่วงระยะเวลาสองสามเดือนที่ผ่านมา ท่าเรือต่างๆ กลับมาเปิดใช้งาน การขนส่งสินค้าระหว่างประเทศจะกลับมาคึกคักโดยเฉพาะการขนส่งทางเรือ ความต้องการตู้คอนเทนเนอร์เพื่อการขนส่งจะมีปริมาณสูงมากขึ้นและส่งผลกระทบต่อราคาค่าระวางเรือที่เพิ่มสูงขึ้นตามไปด้วย ดังนั้น ผู้ประกอบการไทยที่ต้องการส่งออกและนำเข้าควรเตรียมตัวเรื่องค่าระวางเรือ โดยอาจรวมตัวกันเพื่อสร้างอำนาจในการต่อรองและทำสัญญาล่วงหน้ากับสายการบินเรือ ควบคู่กับการหาแหล่งวัตถุดิบและประเทศคู่ค้าที่หลากหลายเพื่อรองรับปัญหาเกี่ยวกับปัจจัยด้านวัตถุดิบที่อาจเกิดขึ้นในอนาคตต่อไป

กองวิจัยเศรษฐกิจอุตสาหกรรม
สำนักงานเศรษฐกิจอุตสาหกรรม
17 พฤษภาคม 2565