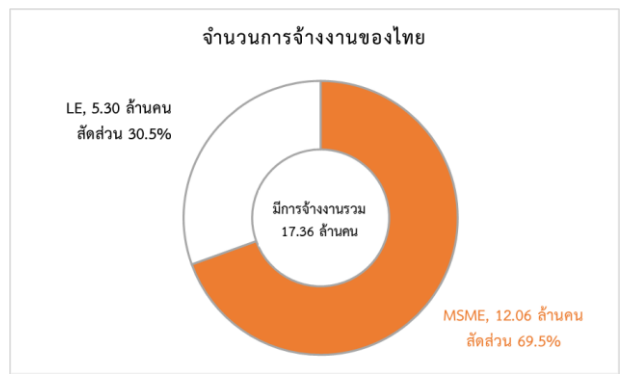


ผลกระทบการปรับขึ้นค่าจ้างขั้นต่ำ ปี ๒๕๖๕ ต่อวิสาหกิจขนาดกลางและขนาดย่อม (MSME)

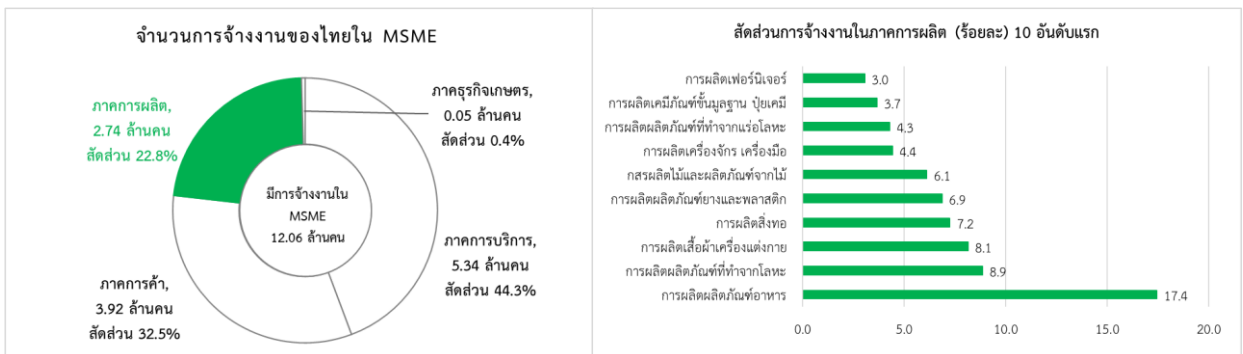
ในสภาวะการณ์ราคาพลังงานและราคาอาหารสูงขึ้น ได้ส่งผลต่อค่าครองชีพของประชาชนและแรงงาน นำไปสู่การกดดันให้รัฐบาลปรับขึ้นค่าจ้างให้สอดคล้องกับสถานการณ์ที่เกิดขึ้น โดยได้มีการปรับขึ้นอัตราค่าจ้างขั้นต่ำ ประจำปี ๒๕๖๕ ในช่วง ๓๒๘-๓๕๔ บาทต่อวัน เฉลี่ยอยู่ที่ ๓๔๑ บาทต่อวัน (เพิ่มขึ้นร้อยละ ๕.๐ จากปี ๒๕๖๓ ที่ค่าจ้างขั้นต่ำเฉลี่ยอยู่ที่ ๓๒๕ บาทต่อวัน) การปรับขึ้นค่าจ้างขั้นต่ำดังกล่าวอยู่บนพื้นฐานของความเสมอภาค เพื่อให้นายจ้างสามารถประกอบธุรกิจอยู่ได้ และลูกจ้างสามารถดำรงชีวิตอยู่ได้อย่างเป็นสุข รวมทั้งจะช่วยเพิ่มกำลังซื้อภายในประเทศ ซึ่งมีผลใช้บังคับตั้งแต่วันที่ ๑ ตุลาคม ๒๕๖๕ อย่างไรก็ตาม ภาคธุรกิจหรือผู้ประกอบการที่ใช้แรงงานเข้มข้น จะได้รับกระทบต่อต้นทุนการผลิตมากกว่าธุรกิจที่ใช้แรงงานที่มีฝีมือ และอาจนำมาสู่การปรับขึ้นของราคาสินค้าและบริการ ซึ่งจะเป็นการซ้ำเติมภาระค่าใช้จ่ายได้

จากข้อมูลของสำนักงานส่งเสริมวิสาหกิจขนาดกลางและขนาดย่อม (สสว.) โดยสำนักงานประกันสังคม พบว่า การจ้างงานในประเทศไทยมีจำนวนทั้งสิ้น ๑๗.๓๖ ล้านคน เป็นการจ้างงานในวิสาหกิจขนาดกลางและขนาดย่อม (MSME) จำนวน ๑๒.๐๖ ล้านคน (วิสาหกิจขนาดย่อม จำนวน ๙.๖๑ ล้านคน และวิสาหกิจขนาดกลาง จำนวน ๒.๔๕ ล้านคน) คิดเป็นร้อยละ ๖๙.๕ ของการจ้างงานทั้งหมด ดังนั้น MSME จึงเป็นกลุ่มที่ได้รับผลกระทบมากจากการปรับเพิ่มขึ้นของค่าจ้างขั้นต่ำ ขณะเดียวกันผู้ประกอบการรายใหญ่ได้รับผลกระทบน้อย เนื่องจากมีการใช้แรงงานที่มีฝีมือซึ่งมีค่าจ้างสูงกว่าค่าจ้างขั้นต่ำแล้ว



ที่มา: สำนักงานส่งเสริมวิสาหกิจขนาดกลางและขนาดย่อม (สสว.)

ทั้งนี้ การจ้างงานของวิสาหกิจขนาดกลางและขนาดย่อม (MSME) เมื่อจำแนกตามกลุ่มธุรกิจ ภาคการผลิต จะมีการจ้างงาน เป็นจำนวน ๒.๗๔ ล้านคน คิดเป็นสัดส่วนร้อยละ ๒๒.๘ ของการจ้างงานของ MSME โดยอุตสาหกรรมที่มีการจ้างงานมาก ได้แก่ อุตสาหกรรมการผลิตผลิตภัณฑ์อาหาร อุตสาหกรรมการผลิตผลิตภัณฑ์ที่ทำจากโลหะ อุตสาหกรรมการผลิตเสื้อผ้าเครื่องแต่งกาย อุตสาหกรรมการผลิตสิ่งทอ อุตสาหกรรมการผลิตผลิตภัณฑ์ยางและพลาสติก อุตสาหกรรมการผลิตไม้และผลิตภัณฑ์จากไม้ และอุตสาหกรรมการผลิตเครื่องจักรเครื่องมือ ตามลำดับ



ที่มา: สำนักงานส่งเสริมวิสาหกิจขนาดกลางและขนาดย่อม (สสว.)

จากการวิเคราะห์ผลกระทบจากการปรับขึ้นค่าจ้างขั้นต่ำ หากค่าจ้างขั้นต่ำเพิ่มขึ้นร้อยละ ๑ จะส่งผลให้ต้นทุนค่าแรงงานเพิ่มขึ้นร้อยละ ๐.๑๖ ดังนั้น ถ้าค่าจ้างขั้นต่ำเพิ่มขึ้นร้อยละ ๕.๐ จะส่งผลให้ต้นทุนค่าแรงงานเพิ่มขึ้นร้อยละ ๐.๘ และเมื่อนำตารางปัจจัยการผลิตและผลผลิต (Input-Output Table) มาพิจารณาต้นทุน

ด้านแรงงานต่อต้นทุนการผลิตทั้งหมด พบว่า อุตสาหกรรมที่ได้รับผลกระทบจากการปรับขึ้นค่าจ้างขั้นต่ำจะเป็น อุตสาหกรรมที่มีสัดส่วนต้นทุนด้านแรงงานต่อต้นทุนการผลิตทั้งหมดสูง ได้แก่ อุตสาหกรรมยาสูบ (ร้อยละ ๒๐.๘) อุตสาหกรรมเฟอร์นิเจอร์ (ร้อยละ ๑๖.๕) อุตสาหกรรมรองเท้า (ร้อยละ ๑๓.๙) อุตสาหกรรมเซรามิก (ร้อยละ ๑๑.๔) อุตสาหกรรมสิ่งทอ (ร้อยละ ๑๐.๓) และอุตสาหกรรมเครื่องหนัง (ร้อยละ ๑๐.๒) ตามลำดับ

ข้อเสนอแนะที่จะช่วยบรรเทาผลกระทบจากการปรับขึ้นค่าจ้างขั้นต่ำ ได้แก่ ๑) การบริหารจัดการ ให้มีการใช้ทรัพยากรอย่างมีประสิทธิภาพสูงสุด และการพัฒนาสินค้าให้มีมูลค่าเพิ่มขึ้น เพื่อเพิ่มขีดความสามารถ ในการแข่งขันของไทยในห่วงโซ่อุปทานของโลกได้อย่างยั่งยืน รวมทั้งการเพิ่มประสิทธิภาพการทำงาน และการลงทุนด้านเทคโนโลยี นวัตกรรม เพื่อช่วยสนับสนุนกระบวนการผลิตให้สามารถทำงานเชื่อมต่อกันได้อย่าง มีประสิทธิภาพ และลดต้นทุนด้านแรงงาน ๒) การเร่งพัฒนาฝีมือแรงงาน (Upskill and Reskill) โดยยกระดับ ทักษะแรงงาน (Upskill) และการสร้างทักษะใหม่ที่จำเป็นต่อการทำงาน (Reskill) เพื่อเพิ่มผลิตภาพแรงงาน (Labor Productivity) และทักษะของแรงงานให้สอดคล้องกับความต้องการของตลาดแรงงานในปัจจุบันที่ เปลี่ยนแปลงไป และ ๓) การหาช่องทางการขายสินค้าเพิ่มขึ้น ได้แก่ ตลาดออนไลน์ หรือตลาดต่างประเทศ ได้แก่ อาเซียน จีน สหรัฐอเมริกา ญี่ปุ่น สหภาพยุโรป ฮองกง เกาหลีใต้ อินเดีย ออสเตรเลีย ตะวันออกกลาง ละตินอเมริกา รัสเซีย และตลาดใหม่ เช่น แอฟริกา เอเชียใต้ เป็นต้น เพื่อยกระดับการค้าระหว่างประเทศ ในกลุ่มตลาดหลักและตลาดศักยภาพให้มีมูลค่าการค้าเพิ่มสูงขึ้นต่อไปในอนาคต

อรศุภา เขาวานปรีชา
กองวิจัยเศรษฐกิจอุตสาหกรรม
ธันวาคม ๒๕๖๕

แหล่งอ้างอิง

๑. <https://www.sme.go.th/th/download.php?modulekey=๒๑๕>
๒. https://krungthai.com/Download/economyresources/EconomyResourcesDownload_๑๘๔๑Research_Note_๑๙_๐๙_๖๕.pdf
๓. <http://www.mol.go.th>