	คู่มือการปฏิบัติงาน ชื่องาน : การจัดทำเดือนภัยเศรษฐกิจอุตสาหกรรม	
	กอง/กลุ่ม : กองวิจัยเศรษฐกิจอุตสาหกรรม	
	ภารกิจ : จัดทำ เชื่อมโยง และให้บริการข้อมูล การชี้แนะและการเตือนภัยเศรษฐกิจอุตสาหกรรมและระบบเทคโนโลยีสารสนเทศที่ทันสมัยเชื่อถือได้	
	หมายเลขเอกสาร :	หน้าที่ : 1/11
วันที่เริ่มใช้ : เดือน เมษายน ปี 2569	แก้ไขครั้งที่ : 2	

1. วัตถุประสงค์

เพื่อให้เป็นแนวทางในการปฏิบัติงานของเจ้าหน้าที่ผู้เกี่ยวข้อง และเป็นองค์ความรู้ขององค์กรที่ทุกคนสามารถเข้าถึงได้อย่างเป็นรูปธรรม เพื่อให้เกิดผลสัมฤทธิ์ในทางปฏิบัติ และนำไปสู่การผลักดันให้บุคลากรผู้เกี่ยวข้องมีบทบาทในการพัฒนาตนเอง และให้ความสำคัญกับการพัฒนา ปรับปรุงการปฏิบัติงาน และผลงานให้มีคุณภาพยิ่งขึ้น อันจะส่งผลให้การดำเนินงานขององค์กรมีประสิทธิภาพมากยิ่งขึ้น ตามเกณฑ์การพัฒนาคุณภาพการบริหารจัดการภาครัฐต่อไป โดยการจัดทำเดือนภัยเศรษฐกิจอุตสาหกรรมมีวัตถุประสงค์ ดังนี้

1.1 เพื่อรายงานสถานการณ์และการเตือนภัยเศรษฐกิจอุตสาหกรรมไทย ให้กับหน่วยงานภาครัฐ หน่วยงานภาคเอกชน และผู้สนใจทั่วไป ได้รับทราบสถานการณ์ปัจจุบันและการคาดการณ์ล่วงหน้า ให้สามารถนำไปกำหนดนโยบาย ยุทธศาสตร์การพัฒนากอุตสาหกรรมทั้งในภาพรวมและในระดับภูมิภาค รวมถึงเพิ่มศักยภาพในการแข่งขันของผู้ประกอบการ

1.2 เพื่อรวบรวมและปรับปรุงข้อมูลเศรษฐกิจมหภาค และเศรษฐกิจอุตสาหกรรมภูมิภาคให้มีความทันสมัย รวมทั้งเป็นศูนย์กลางการเชื่อมโยงเครือข่ายข้อมูลระหว่างหน่วยงานต่าง ๆ ที่เกี่ยวข้อง เพื่อการใช้ประโยชน์จากข้อมูลร่วมกัน และสามารถสนับสนุนและช่วยเหลือผู้ประกอบการอุตสาหกรรมไทยได้อย่างมีประสิทธิภาพ

1.3 เพื่อติดตามวิเคราะห์ข้อมูลสถานการณ์ความเคลื่อนไหวของภาวะเศรษฐกิจอุตสาหกรรม และคาดการณ์ความเคลื่อนไหวของเศรษฐกิจอุตสาหกรรม ได้อย่างมีประสิทธิภาพ

1.4 เพื่อเป็นแนวทางให้กับผู้สนใจทั่วไปได้มีความรู้เกี่ยวกับการเตือนภัยเศรษฐกิจอุตสาหกรรมอย่างกว้างขวางขึ้น และทราบสถานการณ์โดยทั่วไป ปัญหาและอุปสรรคของอุตสาหกรรม ตลอดจนแนวโน้มนโยบายของรัฐที่เกี่ยวข้อง

1.5 เพื่อเผยแพร่และประชาสัมพันธ์ผลงานทางวิชาการให้เป็นที่รู้จักมากขึ้น


1.6 เพื่อผลักดันให้บุคลากรผู้รับผิดชอบการเตือนภัยเศรษฐกิจอุตสาหกรรมของ สศอ. มีบทบาทในการพัฒนาตนเอง และให้ความสำคัญกับการพัฒนา/ปรับปรุงการปฏิบัติงาน และผลงานให้มีคุณภาพยิ่งขึ้น

2. ขอบเขต

ครอบคลุมทุกภารกิจงานเกี่ยวกับการจัดทำรายงานการเตือนภัยเศรษฐกิจอุตสาหกรรมของ กองวิจัยเศรษฐกิจอุตสาหกรรม และกองสารสนเทศดัชนีเศรษฐกิจอุตสาหกรรม

3. คำนิยาม

ผศอ.	หมายถึง	ผู้อำนวยการสำนักงานเศรษฐกิจอุตสาหกรรม
กส.	หมายถึง	กองสารสนเทศและดัชนีเศรษฐกิจอุตสาหกรรม
กว.	หมายถึง	กองวิจัยเศรษฐกิจอุตสาหกรรม
เจ้าหน้าที่	หมายถึง	นักวิเคราะห์นโยบายและแผน ระดับปฏิบัติการ/ชำนาญการ/ชำนาญการพิเศษ

	คู่มือการปฏิบัติงาน ชื่องาน : การจัดทำเดือนภัยเศรษฐกิจอุตสาหกรรม	
	กอง/กลุ่ม : กองวิจัยเศรษฐกิจอุตสาหกรรม	
	ภารกิจ : จัดทำ เชื่อมโยง และให้บริการข้อมูล การขึ้นนำและการเตือนภัยเศรษฐกิจอุตสาหกรรมและระบบเทคโนโลยีสารสนเทศที่ทันสมัยเชื่อถือได้	
	หมายเลขเอกสาร :	หน้าที่ : 2/11
วันที่เริ่มใช้ : เดือน เมษายน ปี 2569		แก้ไขครั้งที่ : 2

การเตือนภัยเศรษฐกิจอุตสาหกรรมของไทย หมายถึง การส่งสัญญาณเตือนล่วงหน้าถึงภาวะการผลิตของไทย ทั้งในระยะสั้น 1 เดือน ระยะกลาง 2-3 เดือน และระยะยาว 4-6 เดือน ซึ่งมีความสามารถในการขึ้นนำเศรษฐกิจภาคอุตสาหกรรม (Leading Indicator) เปรียบเทียบกับดัชนีผลผลิตอุตสาหกรรม Manufacturing Production Index (MPI)

4. ความรับผิดชอบ

กองสารสนเทศและดัชนีเศรษฐกิจอุตสาหกรรม รับผิดชอบ ส่งผลดัชนีอุตสาหกรรมภายในวันที่ 29 ของทุกเดือน


กองวิจัยเศรษฐกิจอุตสาหกรรม รับผิดชอบ จัดทำรายายการเตือนภัยเศรษฐกิจอุตสาหกรรมไทย และนำเสนอ ผศอ. ภายในวันที่ 25 ของทุกเดือน และเผยแพร่ผ่านช่องทางต่าง ๆ

5. กฎหมายที่เกี่ยวข้อง

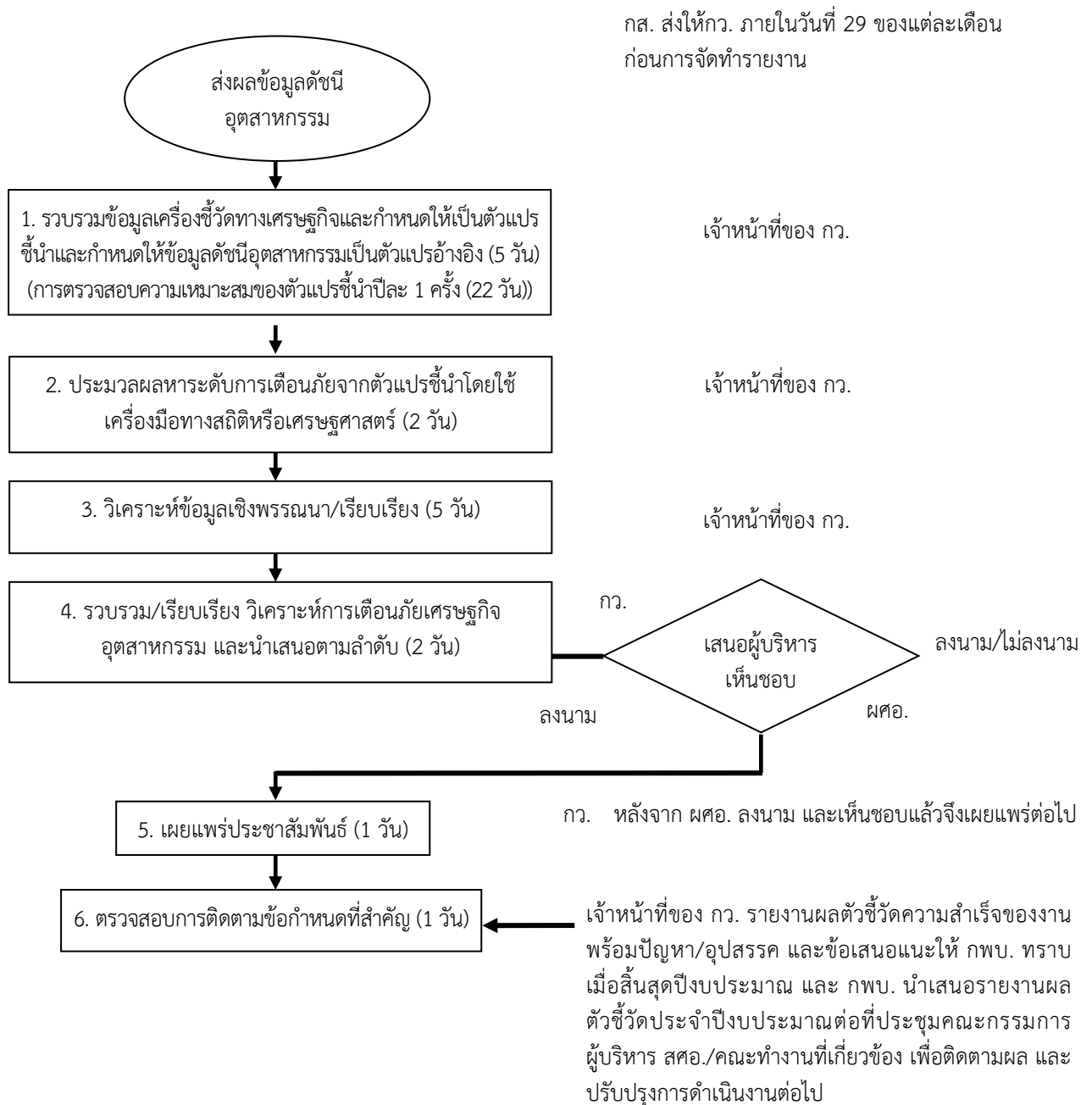
-ไม่มีกฎหมายที่เกี่ยวข้อง-


6. ระยะเวลาที่ใช้ในการปฏิบัติงาน

15-20 วัน

	คู่มือการปฏิบัติงาน ชื่องาน : การจัดทำเดือนภัยเศรษฐกิจอุตสาหกรรม	
	กอง/กลุ่ม : กองวิจัยเศรษฐกิจอุตสาหกรรม	
	ภารกิจ : จัดทำ เชื่อมโยง และให้บริการข้อมูล การขึ้นนำและการเตือนภัยเศรษฐกิจอุตสาหกรรมและระบบเทคโนโลยีสารสนเทศที่ทันสมัยเชื่อถือได้	
	หมายเลขเอกสาร :	หน้าที่ : 3/11
วันที่เริ่มใช้ : เดือน เมษายน ปี 2569	แก้ไขครั้งที่ : 2	

7. วิธีการขั้นตอนการปฏิบัติงาน



	คู่มือการปฏิบัติงาน ชื่องาน : การจัดทำเดือนภัยเศรษฐกิจอุตสาหกรรม	
	กอง/กลุ่ม : กองวิจัยเศรษฐกิจอุตสาหกรรม	
	ภารกิจ : จัดทำ เชื่อมโยง และให้บริการข้อมูล การขึ้นนำและการเตือนภัยเศรษฐกิจอุตสาหกรรมและระบบเทคโนโลยีสารสนเทศที่ทันสมัยเชื่อถือได้	
	หมายเลขเอกสาร :	หน้าที่ : 4/11
วันที่เริ่มใช้ : เดือน เมษายน ปี 2569	แก้ไขครั้งที่ : 2	

กองสารสนเทศและดัชนีเศรษฐกิจอุตสาหกรรม ส่งผลดัชนีอุตสาหกรรมให้ภายในวันที่ 29 ของแต่ละเดือนก่อนการจัดทำรายงาน โดยการจัดทำรายงานการเตือนภัยเศรษฐกิจอุตสาหกรรม ประกอบด้วย 6 ขั้นตอน ดังนี้

1. รวบรวมข้อมูลเครื่องชี้วัดทางเศรษฐกิจ ที่เป็นตัวแปรขึ้นนำและตัวแปรอ้างอิง

การจัดทำรายงานการเตือนภัยเศรษฐกิจอุตสาหกรรม นักวิเคราะห์นโยบายและแผน ระดับปฏิบัติการ/ชำนาญการ/ชำนาญการพิเศษ กองวิจัยเศรษฐกิจอุตสาหกรรม (กว.) รวบรวม และจัดเก็บข้อมูลเครื่องชี้วัดทางเศรษฐกิจทั้งในประเทศและต่างประเทศเพื่อนำมาใช้เป็นตัวแปรขึ้นนำ สำหรับการนำมาทดสอบประสิทธิภาพเทียบกับตัวแปรอ้างอิง ซึ่งคือข้อมูลดัชนีอุตสาหกรรมของกองสารสนเทศและดัชนีเศรษฐกิจอุตสาหกรรม โดยดำเนินการดังนี้

1.1 รวบรวม และจัดเก็บข้อมูลเครื่องชี้วัดทางเศรษฐกิจทั้งในประเทศและต่างประเทศ ที่มีความถี่รายเดือน อาทิ ดัชนีการลงทุนภาคเอกชนของไทย ของธนาคารแห่งประเทศไทย ดัชนีความเชื่อมั่นภาคอุตสาหกรรมของไทย 3 เดือนข้างหน้า ของสภาอุตสาหกรรมแห่งประเทศไทย และดัชนีผู้จัดการฝ่ายจัดซื้อภาคการผลิตประเทศญี่ปุ่น ของ Markit Economics

1.2 ตรวจสอบความเหมาะสมของข้อมูลเครื่องชี้วัดทางเศรษฐกิจทั้งในประเทศและต่างประเทศในการเป็นตัวแปรขึ้นนำ โดยทำการทดสอบประสิทธิภาพเทียบกับตัวแปรอ้างอิง ซึ่งคือข้อมูลดัชนีอุตสาหกรรมของกองสารสนเทศและดัชนีเศรษฐกิจอุตสาหกรรม ด้วยเครื่องมือทางสถิติหรือเศรษฐศาสตร์

1.3 สรุปรายชื่อข้อมูลเครื่องชี้วัดทางเศรษฐกิจทั้งในประเทศและต่างประเทศเพื่อนำมาใช้เป็นตัวแปรขึ้นนำที่มีประสิทธิภาพผ่านเกณฑ์ สำหรับการนำมาใช้ในการคำนวณค่าเตือนภัยในลำดับต่อไป

2. ประมวลผลหาระดับการเตือนภัยจากตัวแปรขึ้นนำโดยใช้เครื่องมือทางสถิติหรือเศรษฐศาสตร์


นักวิเคราะห์นโยบายและแผน ระดับปฏิบัติการ/ชำนาญการ/ชำนาญการพิเศษ กองวิจัยเศรษฐกิจอุตสาหกรรม (กว.) ดำเนินการประมวลผล โดยเป็นการใช้เครื่องมือทางสถิติหรือเศรษฐศาสตร์ในการนำข้อมูลเครื่องชี้วัดทางเศรษฐกิจทั้งในประเทศและต่างประเทศที่มีประสิทธิภาพผ่านเกณฑ์มาคำนวณและแปลค่าเป็นระดับการเตือนภัยพร้อมตรวจสอบความถูกต้อง และครบถ้วนของข้อมูลเพื่อใช้ในการวิเคราะห์ ดังนี้

2.1 การใช้เครื่องมือทางสถิติหรือเศรษฐศาสตร์ในการนำข้อมูลเครื่องชี้วัดทางเศรษฐกิจทั้งในประเทศและต่างประเทศที่มีประสิทธิภาพผ่านเกณฑ์มาคำนวณและแปลค่าเป็นระดับการเตือนภัย

2.2 การทดสอบประสิทธิภาพของการเตือนภัยจากระดับการเตือนภัยของข้อมูลเครื่องชี้วัดทางเศรษฐกิจทั้งในประเทศและต่างประเทศที่มีประสิทธิภาพผ่านเกณฑ์

3. วิเคราะห์ข้อมูลเชิงพรรณนา/เรียงเรียง

นักวิเคราะห์นโยบายและแผน ระดับปฏิบัติการ/ชำนาญการ/ชำนาญการพิเศษ กองวิจัยเศรษฐกิจอุตสาหกรรม (กว.) ดำเนินการศึกษาวิเคราะห์ข้อมูลในเชิงพรรณนา โดยอาศัยข้อมูลที่ประมวลผลแล้ว นำมาวิเคราะห์การเตือนภัยเศรษฐกิจอุตสาหกรรมของไทย รวมทั้งยังมีการพยากรณ์แนวโน้มในอนาคตจากการวิเคราะห์ค่าระดับการเตือนภัยร่วมกับปัจจัยต่าง ๆ ที่ส่งผลกระทบ โดยอาศัยการติดตามสถานการณ์ ข่าวสาร โดยพิจารณาความเชื่อมโยงกับสถานการณ์ และเตรียมประเด็นนำเสนอเพื่อรับฟังข้อคิดเห็นและปรับปรุงแก้ไขรายงาน ซึ่งจะเป็นประโยชน์ในการวิเคราะห์สถานการณ์ตามข้อเท็จจริงที่เกิดขึ้น ดังนี้

	คู่มือการปฏิบัติงาน ชื่องาน : การจัดทำแผนนโยบายเศรษฐกิจอุตสาหกรรม	
	กอง/กลุ่ม : กองวิจัยเศรษฐกิจอุตสาหกรรม	
	ภารกิจ : จัดทำ เชื่อมโยง และให้บริการข้อมูล การขึ้นนำและการเตือนภัยเศรษฐกิจอุตสาหกรรมและระบบเทคโนโลยีสารสนเทศที่ทันสมัยเชื่อถือได้	
	หมายเลขเอกสาร :	หน้าที่ : 5/11
วันที่เริ่มใช้ : เดือน เมษายน ปี 2569	แก้ไขครั้งที่ : 2	

3.1 การวิเคราะห์ข้อมูลในเชิงพรรณนา โดยอาศัยข้อมูลที่ประมวลผลแล้ว นำมาวิเคราะห์การเตือนภัยเศรษฐกิจอุตสาหกรรม ณ เดือนที่ทำการศึกษา

3.2 การวิเคราะห์สถานการณ์การเปลี่ยนแปลงของข้อมูลปัจจุบัน และข้อมูลในอดีต โดยเปรียบเทียบข้อมูลกับเดือนก่อน และเดือนเดียวกันของปีก่อน

3.3 การวิเคราะห์แนวโน้มของการเตือนภัยเศรษฐกิจอุตสาหกรรมในอนาคต โดยการวิเคราะห์ จากค่าระดับการเตือนภัยร่วมกับปัจจัยต่าง ๆ ที่ส่งผลกระทบ โดยการติดตามสถานการณ์ ข่าวสาร ความเคลื่อนไหวของอุตสาหกรรมอย่างต่อเนื่อง

3.4 การประชุม/หารือผลการวิเคราะห์ การเตรียมประเด็นหารือและข้อมูลสนับสนุน เพื่อรับฟังข้อคิดเห็นในการปรับปรุงรายงานให้มีความเหมาะสมและสอดคล้องกับการเตือนภัยเศรษฐกิจอุตสาหกรรม

4. เรียบเรียง/วิเคราะห์ การเตือนภัยเศรษฐกิจอุตสาหกรรมในภาพรวม และนำเสนอตามลำดับ


4.1 การเรียบเรียงและจัดพิมพ์รายงาน: นักวิเคราะห์นโยบายและแผน ระดับปฏิบัติการ/ชำนาญการ/ชำนาญการพิเศษ กองวิจัยเศรษฐกิจอุตสาหกรรม (กว.) จะจัดทำตามหัวข้อและรูปแบบของรายงานการเตือนภัยเศรษฐกิจอุตสาหกรรมไทย โดยมีหัวข้อหลัก คือ

1) ระดับการส่งสัญญาณเตือนภัย เป็นการรายงานผลของค่าระดับการเตือนภัยที่คำนวณมาจากข้อมูลเครื่องชี้วัดทางเศรษฐกิจทั้งในประเทศและต่างประเทศที่มีประสิทธิภาพผ่านเกณฑ์ พร้อมทั้งรายงานระดับการส่งสัญญาณเตือนภัย

2) ระดับการส่งสัญญาณของปัจจัยองค์ประกอบหลัก เป็นการรายงานผลของค่าระดับการเตือนภัยที่คำนวณมาจากข้อมูลเครื่องชี้วัดทางเศรษฐกิจทั้งในประเทศและต่างประเทศที่มีประสิทธิภาพผ่านเกณฑ์ของแต่ละข้อมูล โดยมีการเปรียบเทียบ ณ เดือนนั้น ๆ กับเดือนก่อน และเดือนเดียวกันของปีก่อน พร้อมนำเสนอสาเหตุของการเปลี่ยนแปลงและข้อมูลสนับสนุนการศึกษาวิเคราะห์

3) แนวโน้มในอนาคต เป็นการพยากรณ์/คาดการณ์แนวโน้มของอุตสาหกรรมที่อาจเกิดขึ้นในเดือนถัดไป หรือระยะต่อไป ซึ่งการคาดการณ์แนวโน้มของอุตสาหกรรมอาจใช้เทคนิคในการพยากรณ์แนวโน้มในอนาคต โดยนำตัวแปรต่าง ๆ มาใช้ในการพยากรณ์ และการติดตามสถานการณ์ความเคลื่อนไหว ปัจจัยต่าง ๆ ที่ส่งผลกระทบต่อภาวะอุตสาหกรรมอย่างต่อเนื่อง

4.2 ก่อนที่จะทำการเผยแพร่ประชาสัมพันธ์รายงาน นักวิเคราะห์นโยบายและแผน ระดับปฏิบัติการ/ชำนาญการ/ชำนาญการพิเศษ กองวิจัยเศรษฐกิจอุตสาหกรรม (กว.) จะดำเนินการในส่วนของการเรียบเรียงและจัดพิมพ์ การนำเสนอและส่งรายงานต่อผู้บังคับบัญชาในระดับส่วนอุตสาหกรรม (ระดับชำนาญการพิเศษ) และระดับกองวิจัยเศรษฐกิจอุตสาหกรรม (ผอ.กว.) รวมถึงการจัดทำเรื่องเสนอ ผศอ. เพื่อให้ความเห็นชอบรายงาน พร้อมเสนอเรื่องต่อ ปกอ. ผ่าน รองปลัดกระทรวงอุตสาหกรรม หัวหน้ากลุ่มภารกิจด้านเศรษฐกิจอุตสาหกรรม (รปอ.ผศอ.) และผู้บริหารในกระทรวงอุตสาหกรรม เพื่อทราบตามลำดับขั้นตอน หลังจากนั้น กว. จะเป็นผู้ทำการเผยแพร่รายงานทางเว็บไซต์ของ สศอ. ต่อไป

	คู่มือการปฏิบัติงาน ชื่องาน : การจัดทำเดือนภัยเศรษฐกิจอุตสาหกรรม	
	กอง/กลุ่ม : กองวิจัยเศรษฐกิจอุตสาหกรรม	
	ภารกิจ : จัดทำ เชื่อมโยง และให้บริการข้อมูล การขึ้นนำและการเตือนภัยเศรษฐกิจอุตสาหกรรมและระบบเทคโนโลยีสารสนเทศที่ทันสมัยเชื่อถือได้	
	หมายเลขเอกสาร :	หน้าที่ : 6/11
วันที่เริ่มใช้ : เดือน เมษายน ปี 2569	แก้ไขครั้งที่ : 2	

5. เผยแพร่ประชาสัมพันธ์

หลังจาก ผศอ. ลงนาม และเห็นชอบแล้วจึงมอบหมายให้ กว. เผยแพร่ลงเว็บไซต์ของ สศอ. ต่อไป รวมทั้งมีการนำข้อมูลการเตือนภัยเศรษฐกิจอุตสาหกรรมของไทย ไปใช้ประกอบการแถลงข่าวภาวะเศรษฐกิจอุตสาหกรรมประจำเดือน เพื่อให้ผู้ประกอบการทราบถึงทิศทางของภาวะอุตสาหกรรมที่เปลี่ยนแปลงไปในแต่ละเดือน ตลอดจนผู้บริหารสามารถนำไปพิจารณาใช้ประโยชน์ในการวางแผนภาคอุตสาหกรรมได้อย่างมีประสิทธิภาพ อีกทั้งภาคเอกชน สถาบันการเงิน และภาคการศึกษา สามารถใช้ประโยชน์ในการวางแผนธุรกิจ เพื่อพัฒนาขีดความสามารถในการแข่งขันภาคอุตสาหกรรมได้อย่างยั่งยืนต่อไป

6. ตรวจสอบการติดตามข้อกำหนดที่สำคัญ

กองวิจัยเศรษฐกิจอุตสาหกรรม (กว.) รายงานผลตัวชี้วัดความสำเร็จของงานพร้อมปัญหา/อุปสรรค และข้อเสนอแนะให้ กพบ. ทราบเมื่อสิ้นสุดปีงบประมาณ โดย กพบ. จะนำรายงานผลตัวชี้วัดประจำปีงบประมาณเสนอเข้าที่ประชุมคณะกรรมการ/คณะทำงานที่เกี่ยวข้อง เพื่อติดตาม และปรับปรุงผลการดำเนินงานต่อไป

7. เอกสารอ้างอิงที่เกี่ยวข้อง


รายงานการเตือนภัยเศรษฐกิจอุตสาหกรรมของไทย

8. แบบฟอร์มที่เกี่ยวข้อง

-ไม่มี-

9. เอกสารบันทึก

-ไม่มี-

	คู่มือการปฏิบัติงาน ชื่องาน : การจัดทำเดือนภัยเศรษฐกิจอุตสาหกรรม	
	กอง/กลุ่ม : กองวิจัยเศรษฐกิจอุตสาหกรรม	
	ภารกิจ : จัดทำ เชื่อมโยง และให้บริการข้อมูล การชี้แนะและการเตือนภัยเศรษฐกิจอุตสาหกรรมและระบบเทคโนโลยีสารสนเทศที่ทันสมัยเชื่อถือได้	
	หมายเลขเอกสาร :	หน้าที่ : 7/11
วันที่เริ่มใช้ : เดือน เมษายน ปี 2569	แก้ไขครั้งที่ : 2	

10. วิธีการตรวจสอบ

เพื่อให้การดำเนินงานต่าง ๆ เป็นไปตามคู่มือการปฏิบัติงาน จึงกำหนดให้ผู้บังคับบัญชาหน่วยงานของผู้ปฏิบัติงานในแต่ละขั้นตอนตรวจสอบให้มีวิธีการ และระยะเวลาการปฏิบัติงานเป็นไปตามที่กำหนดในคู่มือ ๆ และให้มีกลุ่มพัฒนาระบบบริหาร (กพบ.) ทำหน้าที่ตรวจสอบการปฏิบัติงานให้เป็นไปตามข้อกำหนดที่สำคัญโดยมีตัวชี้วัดเป้าหมาย ดังนี้


ข้อกำหนดที่สำคัญ	ชื่อตัวชี้วัด	ค่าเป้าหมาย	ความถี่ในการรายงานผล	ผู้รับผิดชอบ
- การเผยแพร่ทันเวลาที่กำหนด	จำนวนครั้งที่เผยแพร่ไม่ทันระยะกำหนด	0 ครั้ง	รายเดือน	กองวิจัยเศรษฐกิจอุตสาหกรรม

11. ขั้นตอนการตรวจสอบ

1) การปฏิบัติงานให้ผู้บังคับบัญชาของหน่วยงานผู้ปฏิบัติงานกำกับให้เป็นไปตามขั้นตอนของการทำงานในทุกรอบการปฏิบัติ อาทิ

- กำหนดระยะเวลาในแต่ละขั้นตอนการดำเนินงาน
- ความสอดคล้องกับดัชนีผลผลิตอุตสาหกรรม
- หัวข้อและรูปแบบของรายงาน
- ความเป็นตัวแทนที่ดีของข้อมูลเครื่องชี้วัดทางเศรษฐกิจ
- การเลือกใช้ข้อมูลและคัดเลือกแหล่งข้อมูล
- การเลือกใช้เครื่องมือในการประมวลผลและวิเคราะห์ผล
- รูปแบบ วิธี ช่องทาง และกำหนดระยะเวลาในการเผยแพร่รายงาน


2) การทบทวน/ตรวจสอบ ให้กลุ่มพัฒนาระบบบริหาร (กพบ.) เป็นหน่วยงานกลางมีหน้าที่ทวนสอบ/ตรวจสอบการปฏิบัติงาน อย่างน้อยปีงบประมาณละ 1 ครั้ง โดยรวบรวมการดำเนินงานตามตัวชี้วัดที่กำหนดเปรียบเทียบกับค่าเป้าหมาย ตลอดจน ปัญหา/อุปสรรค และข้อเสนอแนะเพื่อนำเสนอต่อคณะกรรมการบริหารของสำนักงานเศรษฐกิจอุตสาหกรรมให้ทราบเพื่อสั่งการ หรือใช้ประโยชน์เป็นประจำ รวมทั้งคณะทำงานที่เกี่ยวข้อง อาทิ คณะทำงานขับเคลื่อนยุทธศาสตร์ว่าด้วยการป้องกันและปราบปรามทุจริต เพื่อพิจารณาแนวทางการยกระดับ/ปรับปรุงกระบวนการต่าง ๆ และ/หรือ ขั้นตอนการดำเนินงานให้มีประสิทธิภาพ และประสิทธิผลยิ่งขึ้น

	คู่มือการปฏิบัติงาน ชื่องาน : การจัดทำแผนกลยุทธ์อุตสาหกรรม	
	กอง/กลุ่ม : กองวิจัยเศรษฐกิจอุตสาหกรรม	
	ภารกิจ : จัดทำ เชื่อมโยง และให้บริการข้อมูล การขึ้นนำและการเตือนภัยเศรษฐกิจอุตสาหกรรมและระบบเทคโนโลยีสารสนเทศที่ทันสมัยเชื่อถือได้	
	หมายเลขเอกสาร :	หน้าที่ : 8/11
วันที่เริ่มใช้ : เดือน เมษายน ปี 2569		แก้ไขครั้งที่ : 2

ภาคผนวก

โครงสร้าง/หัวข้อของรายงานการเตือนภัยเศรษฐกิจอุตสาหกรรมของไทย


1. ระดับสัญญาณการเตือนภัย ประกอบด้วย
 - สัญญาณการเตือนภัย
 - ดัชนีชี้แนวโน้มวัฏจักรเศรษฐกิจอุตสาหกรรมของไทย
2. ระดับสัญญาณเตือนภัยของปัจจัยองค์ประกอบหลัก ประกอบด้วย
 - ปัจจัยภายในประเทศ
 - ปัจจัยภายนอกประเทศ
3. แนวโน้มในอนาคต ประกอบด้วย
 - คาดการณ์ 1 เดือน
 - คาดการณ์ 2-3 เดือน
 - คาดการณ์ 4-6 เดือน

	คู่มือการปฏิบัติงาน ชื่องาน : การจัดทำเดือนภัยเศรษฐกิจอุตสาหกรรม	
	กอง/กลุ่ม : กองวิจัยเศรษฐกิจอุตสาหกรรม	
	ภารกิจ : จัดทำ เชื่อมโยง และให้บริการข้อมูล การขึ้นนำและการเตือนภัยเศรษฐกิจอุตสาหกรรมและระบบเทคโนโลยีสารสนเทศที่ทันสมัยเชื่อถือได้	
	หมายเลขเอกสาร :	หน้าที่ : 9/11
วันที่เริ่มใช้ : เดือน เมษายน ปี 2569	แก้ไขครั้งที่ : 2	

ข้อมูลประกอบการจัดทำรายงานการเตือนภัยเศรษฐกิจอุตสาหกรรมของไทย

1. ข้อมูล/สารสนเทศทั่วไปที่ใช้สำหรับการวิเคราะห์การเตือนภัยด้านเศรษฐกิจอุตสาหกรรมของไทย

ความรู้/สารสนเทศ ที่จำเป็นต้องใช้ในการทำงาน	แหล่งข้อมูล	website
1. ข้อมูลเครื่องชี้วัดทางเศรษฐกิจทั้งในประเทศและต่างประเทศ		
- ดัชนีการลงทุนภาคเอกชนของไทย	ธนาคารแห่งประเทศไทย	https://app.bot.or.th/BTWS_STAT/statistics/BOTWEBSTAT.aspx?reportID=828&language=TH
- ดัชนีปริมาณสินค้านำเข้า	ธนาคารแห่งประเทศไทย	https://app.bot.or.th/BTWS_STAT/statistics/BOTWEBSTAT.aspx?reportID=750&language=TH
- ดัชนีความเชื่อมั่นทางธุรกิจ (3 เดือนข้างหน้า)	ธนาคารแห่งประเทศไทย	https://www.bot.or.th/th/thai-economy/econ-publication/bsi-business-sentiment-index.html
- ดัชนีความเชื่อมั่นภาคอุตสาหกรรม (3 เดือนข้างหน้า)	สภาอุตสาหกรรมแห่งประเทศไทย	https://fti.or.th/ftiindex/
- ดัชนีผลผลิตอุตสาหกรรมของสหภาพยุโรป 27 ประเทศ	Organisation for Economic Co-operation and Development - OECD	https://data-explorer.oecd.org/vis?fs[0]=Topic%2C1%7CEconomy%23ECO%23%7CLeading%20indicators%23ECO_LEA%23&pg=0&fc=Topic&bp=true&snb=1&vw=tb&df[ds]=dsDisseminateFinalDMZ&df[id]=DSD_STES%40DF_CLI&df[ag]=OECD.SDD.STES&df[vs]=4.0&pd=2016-01%2C2024-02&dq=USA.M.LI...AA...H&ly[rw]=TIME_PERIOD&to[TIME_PERIOD]=false
- ดัชนีผู้จัดการฝ่ายจัดซื้อภาคการผลิตของญี่ปุ่น	Markit Economics	https://www.pmi.spglobal.com/Public/Release/PressReleases?language=de

	คู่มือการปฏิบัติงาน ชื่องาน : การจัดทำเดือนภัยเศรษฐกิจอุตสาหกรรม	
	กอง/กลุ่ม : กองวิจัยเศรษฐกิจอุตสาหกรรม	
	ภารกิจ : จัดทำ เชื่อมโยง และให้บริการข้อมูล การชี้แนะและการเตือนภัยเศรษฐกิจอุตสาหกรรมและระบบเทคโนโลยีสารสนเทศที่ทันสมัยเชื่อถือได้	
	หมายเลขเอกสาร :	หน้าที่ : 10/11
วันที่เริ่มใช้ : เดือน เมษายน ปี 2569	แก้ไขครั้งที่ : 2	

ความรู้/สารสนเทศ ที่จำเป็นต้องใช้ในการทำงาน	แหล่งข้อมูล	website
- ดัชนีชี้แนะเศรษฐกิจประเทศสหรัฐอเมริกา	Organisation for Economic Co-operation and Development - OECD	https://data-explorer.oecd.org/vis?fs[0]=Topic%2C1%7CEconomy%23ECO%23%7CLeading%20indicators%23ECO_LEA%23&pg=0&fc=Topic&bp=true&snb=1&vw=tb&df[ds]=dsDisseminateFinalDMZ&df[id]=DSD_STES%40DF_CLI&df[ag]=OECD.SDD.STES&df[vs]=4.0&pd=2016-01%2C2024-02&dq=USA.M.LI...AA...H&ly[rw]=TIME_PERIOD&to[TIME_PERIOD]=false
- ดัชนีความเชื่อมั่นทางธุรกิจของสหรัฐอเมริกา	Organisation for Economic Co-operation and Development - OECD	https://data-explorer.oecd.org/vis?fs[0]=Topic%2C1%7CEconomy%23ECO%23%7CLeading%20indicators%23ECO_LEA%23&pg=0&fc=Topic&bp=true&snb=1&vw=tb&df[ds]=dsDisseminateFinalDMZ&df[id]=DSD_STES%40DF_CLI&df[ag]=OECD.SDD.STES&df[vs]=4.0&pd=2016-01%2C2024-02&dq=USA.M.LI...AA...H&ly[rw]=TIME_PERIOD&to[TIME_PERIOD]=false
2. ข้อมูลดัชนีผลผลิตอุตสาหกรรม		
1. ดัชนีผลผลิตอุตสาหกรรม	กองสารสนเทศและดัชนีเศรษฐกิจอุตสาหกรรม สำนักงานเศรษฐกิจอุตสาหกรรม	