

รายงาน ภาวะเศรษฐกิจอุตสาหกรรม

ธันวาคม 2568

ศาสตราจารย์ ดร. อดิศักดิ์ อดิศักดิ์ ได้รับรางวัลชนะเลิศ
“ฉลากคาร์บอนฟุตพริ้นท์ขององค์กร (CFO)”



สถานการณ์การผลิตภาคอุตสาหกรรม

Indicators	2566	2567	2567	2568											
	Year	Year	ธ.ค.	ม.ค.	ก.พ.	มี.ค.	เม.ย.	พ.ค.	มิ.ย.	ก.ค.	ส.ค.	ก.ย.	ต.ค.	พ.ย.	ธ.ค.
MPI	-3.6	-1.3	-1.8	-1.1	-3.9	-0.03	1.9	1.9	0.4	-3.8	-4.4	1.2	0.04	-3.9	2.5

ภาวะเศรษฐกิจอุตสาหกรรมเดือนธันวาคม 2568 เมื่อพิจารณาจากดัชนีผลผลิตอุตสาหกรรม (MPI) อยู่ที่ระดับ 95.8 ขยายตัวร้อยละ 2.5 เมื่อเทียบกับเดือนเดียวกันของปีก่อน ปัจจัยหลักมาจากอุตสาหกรรมยานยนต์ ขยายตัวต่อเนื่องเป็นเดือนที่ 4 สาเหตุจากการผลิตรถยนต์ไฟฟ้าเพิ่มมากขึ้น

เมื่อพิจารณาข้อมูล MPI ย้อนหลัง 3 เดือน เทียบกับเดือนเดียวกันของปีก่อน เดือนกันยายน ขยายตัวร้อยละ 1.2 เดือนตุลาคม ขยายตัวร้อยละ 0.04 และเดือนพฤศจิกายน หดตัวร้อยละ 3.9

Indicators	2567	2568											
	ธ.ค.	ม.ค.	ก.พ.	มี.ค.	เม.ย.	พ.ค.	มิ.ย.	ก.ค.	ส.ค.	ก.ย.	ต.ค.	พ.ย.	ธ.ค.
MPI	-3.8	8.5	-2.5	9.9	-12.9	9.6	-3.6	-3.7	-1.7	3.0	-0.03	-4.0	2.6

สำหรับ 3 เดือนที่ผ่านมา เดือนกันยายน ตุลาคม และพฤศจิกายน 2568 ดัชนีผลผลิตอุตสาหกรรมหรือ MPI เมื่อเทียบกับเดือนที่ผ่านมา มีอัตราการเปลี่ยนแปลง ดังนี้ เดือนกันยายน ขยายตัวร้อยละ 3.0 เดือนตุลาคม หดตัวร้อยละ 0.03 และเดือนพฤศจิกายน หดตัวร้อยละ 4.0

อุตสาหกรรมสำคัญที่ส่งผลให้ MPI เดือนธันวาคม 2568 ขยายตัว เมื่อเทียบกับเดือนเดียวกันของปีก่อน คือ

- น้ำมันปาล์ม ขยายตัวร้อยละ 45.6 ขยายตัวจากน้ำมันปาล์มดิบและน้ำมันปาล์มบริสุทธิ์ ตามปริมาณผลปาล์มที่ออกสู่ตลาดเพิ่มขึ้นจากปริมาณฝนและสภาพอากาศเอื้ออำนวย
- ยานยนต์ ขยายตัวร้อยละ 5.0 จากรถยนต์นั่งขนาดมากกว่า 1,800 ซีซี รถยนต์นั่งไฟฟ้า รถยนต์นั่งไฮบริดขนาดมากกว่า 1,800 ซีซี และรถปิคอัพ เป็นหลัก
- ชิ้นส่วนและแผ่นวงจรอิเล็กทรอนิกส์ ขยายตัวร้อยละ 10.5 จากชิ้นส่วนอิเล็กทรอนิกส์อื่น ๆ IC และ PCBA เป็นหลัก ตามคำสั่งซื้อที่เพิ่มขึ้นจากการเติบโตอย่างต่อเนื่องของตลาดอิเล็กทรอนิกส์โลก

อุตสาหกรรมสำคัญที่ MPI หดตัวในเดือนธันวาคม 2568 เมื่อเทียบกับเดือนเดียวกันของปีก่อน คือ

- น้ำตาล หดตัวร้อยละ 17.7 จากน้ำตาลทรายดิบเป็นหลัก เนื่องจากโรงงานมีการปรับแผนรับอ้อยเข้าสู่โรงงานน้อยลงในช่วงปลายปี
- เครื่องปรับอากาศ หดตัวร้อยละ 14.3 ตามการหดตัวของตลาดในประเทศและส่งออกจากสถานะเศรษฐกิจชะลอตัวและผู้บริโภคมีกำลังซื้อลดลง ส่งผลให้ตัวแทนจำหน่ายปรับลดคำสั่งซื้อ
- กาแฟ ชา และสมุนไพรสำหรับชงเป็นเครื่องดื่ม หดตัวร้อยละ 85.9 จากกาแฟสำเร็จรูป เนื่องจากผู้ผลิตรายใหญ่ หยุดผลิตต่อเนื่องตั้งแต่วันที่ 1 มกราคม 2568



เครื่องชี้ภาวะเศรษฐกิจอุตสาหกรรมอื่น ๆ
เดือนธันวาคม 2568

เครื่องใช้ภาวะเศรษฐกิจอุตสาหกรรมอื่น ๆ เดือนธันวาคม 2568

■ การนำเข้าของภาคอุตสาหกรรมไทย



ที่มา : กระทรวงพาณิชย์

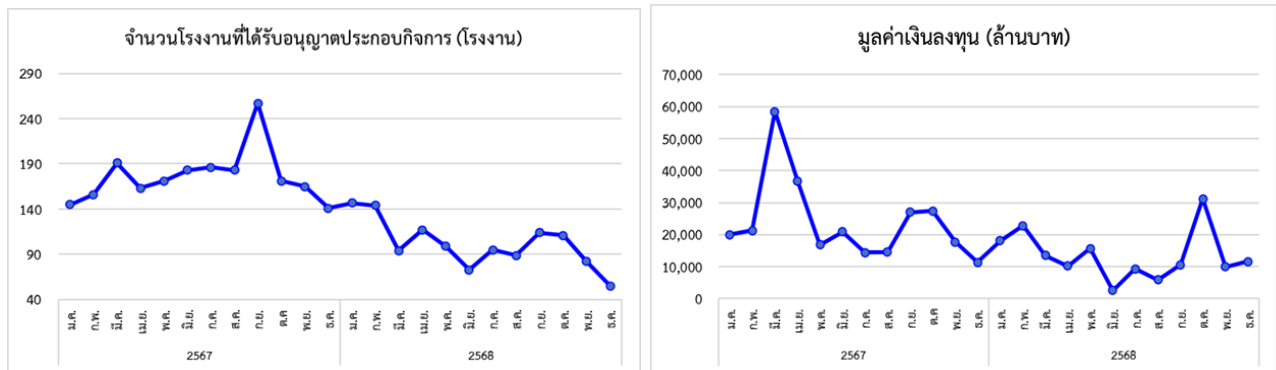


ที่มา : กระทรวงพาณิชย์

+ การนำเข้าเครื่องจักรที่ใช้ในอุตสาหกรรมและส่วนประกอบ ในเดือนธันวาคม 2568 มีมูลค่า 2,027 ล้านดอลลาร์สหรัฐฯ ขยายตัวร้อยละ 22.2 เมื่อเทียบกับเดือนเดียวกันของปีก่อน โดยขยายตัวจากการนำเข้าในสินค้าประเภทเครื่องสูบลม เครื่องสูบของเหลว เครื่องยนต์ เพลาส่งกำลังและส่วนประกอบอื่น ๆ เครื่องกังหันไอน้ำและส่วนประกอบเป็นต้น

+ การนำเข้าสินค้าวัตถุดิบและกึ่งสำเร็จรูป (ไม่รวมทองคำ) ในเดือนธันวาคม 2568 มีมูลค่า 11,127 ล้านดอลลาร์สหรัฐฯ ขยายตัวร้อยละ 30.5 เมื่อเทียบกับเดือนเดียวกันของปีก่อน โดยการนำเข้าขยายตัวในสินค้าประเภทอุปกรณ์ ส่วนประกอบเครื่องใช้ไฟฟ้า และอิเล็กทรอนิกส์ สินแร่โลหะอื่น ๆ เศษโลหะ และเคมีภัณฑ์ เป็นต้น

■ สถานภาพการประกอบกิจการอุตสาหกรรม



ที่มา : กรมโรงงานอุตสาหกรรม

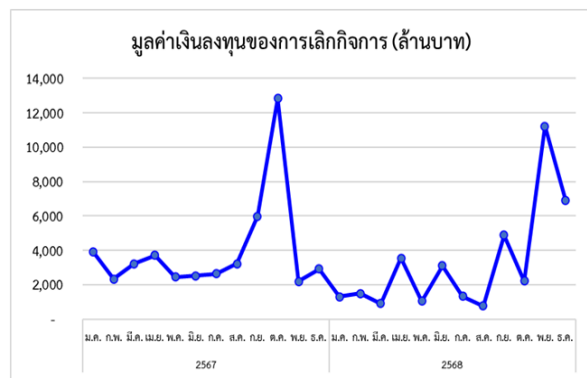
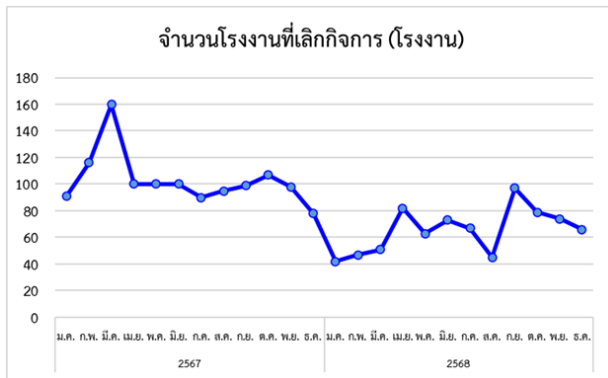
➖ โรงงานที่ได้รับอนุญาตประกอบกิจการเดือนธันวาคม 2568 มีจำนวนทั้งสิ้น 55 โรงงาน หดตัวจากเดือนเดียวกันของปีก่อน ร้อยละ 61.0 และหดตัวจากเดือนพฤศจิกายน 2568 ร้อยละ 33.0

➕ มูลค่าเงินลงทุนรวมจากโรงงานที่ได้รับอนุญาตประกอบกิจการในเดือนธันวาคม 2568 มีมูลค่ารวม 11,652 ล้านบาท ขยายตัวจากเดือนเดียวกันของปีก่อน ร้อยละ 2.9 และขยายตัวจากเดือนพฤศจิกายน 2568 ร้อยละ 17.4

“อุตสาหกรรมที่มีจำนวนโรงงานเริ่มประกอบกิจการมากที่สุดในเดือนธันวาคม 2568 คือ โรงงานผลิตพลังงานไฟฟ้าจากพลังงานแสงอาทิตย์ ยกเว้นที่ติดตั้งบนหลังคา คัดผ้า จำนวน 8 โรงงาน รองลงมาคือ โรงงานทำผลิตภัณฑ์คอนกรีต ผลิตภัณฑ์คอนกรีตผสมผลิตภัณฑ์ยิปซัม หรือผลิตภัณฑ์ปูนปลาสเตอร์ จำนวน 4 โรงงาน และโรงงานประกอบกิจการเกี่ยวกับการทำ ตัด ซอย บด หรือย่อยน้ำแข็ง จำนวน 4 โรงงาน”

“อุตสาหกรรมที่มีมูลค่าการลงทุนสูงสุดในเดือนธันวาคม 2568 คือ โรงงานสร้าง ประกอบ ดัดแปลง หรือเปลี่ยนแปลงสภาพรถยนต์หรือรถพ่วง มูลค่าเงินลงทุน 3,554 ล้านบาท รองลงมาคือ โรงงานผลิตพลังงานไฟฟ้าจากพลังงานแสงอาทิตย์ ยกเว้นที่ติดตั้งบนหลังคา คัดผ้า มูลค่าเงินลงทุน 3,474 ล้านบาท และโรงงานผลิตภาชนะบรรจุจากกระดาษทุกชนิดหรือแผ่นกระดาษไฟเบอร์ (Fibreboard) มูลค่าเงินลงทุน 1,081 ล้านบาท”

■ สถานภาพการประกอบกิจการอุตสาหกรรม (ต่อ)



ที่มา : กรมโรงงานอุตสาหกรรม

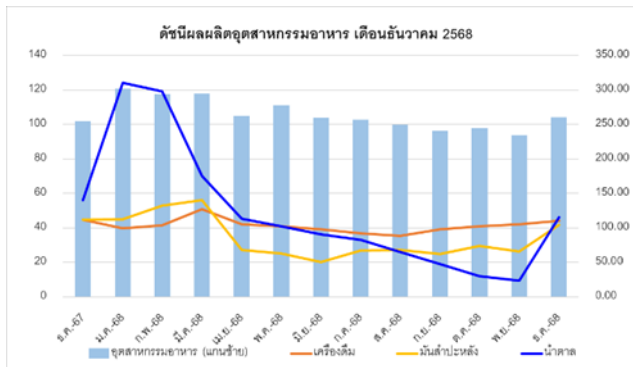
- ➖ จำนวนโรงงานที่เล็กกิจการในเดือนธันวาคม 2568 มีจำนวนทั้งสิ้น 66 ราย หดตัวจากเดือนเดียวกันของปีก่อน ร้อยละ 15.4 และหดตัวจากเดือนพฤศจิกายน 2568 ร้อยละ 10.8
- ➕ เงินทุนของการเล็กกิจการในเดือนธันวาคม 2568 มีมูลค่ารวม 6,896 ล้านบาท ขยายตัวจากเดือนเดียวกันของปีก่อน ร้อยละ 136.5 และหดตัวจากเดือนพฤศจิกายน 2568 ร้อยละ 38.5

“อุตสาหกรรมที่มีจำนวนโรงงานเล็กประกอบกิจการมากที่สุดในเดือนธันวาคม 2568 คือ โรงงานชุดหรือ ลอก กรวด ทราย หรือดิน จำนวน 10 โรงงาน รองลงมาคือ โรงงานทำผลิตภัณฑ์คอนกรีต ผลิตภัณฑ์คอนกรีตผสม ผลิตภัณฑ์ยิปซัม จำนวน 6 โรงงาน และโรงงานชุดทราย จำนวน 5 โรงงาน”

“อุตสาหกรรมที่มีการเล็กประกอบกิจการโดยมีเงินลงทุนสูงสุดในเดือนธันวาคม 2568 คือ โรงงานทำ เครื่องมือ เครื่องใช้ เครื่องเรือน พลาสติก มูลค่าเงินลงทุน 4,597 ล้านบาท รองลงมาคือ โรงงานทำผลิตภัณฑ์ คอนกรีต ผลิตภัณฑ์คอนกรีตผสมผลิตภัณฑ์ยิปซัม มูลค่าเงินลงทุน 440 ล้านบาท และโรงงานประกอบกิจการ เกี่ยวกับการตัดแยกหรือฝัากลบสิ่งปฏิกูล มูลค่าเงินลงทุน 190 ล้านบาท”

ภาวะเศรษฐกิจอุตสาหกรรม เดือนธันวาคม 2568

1 อุตสาหกรรมอาหาร

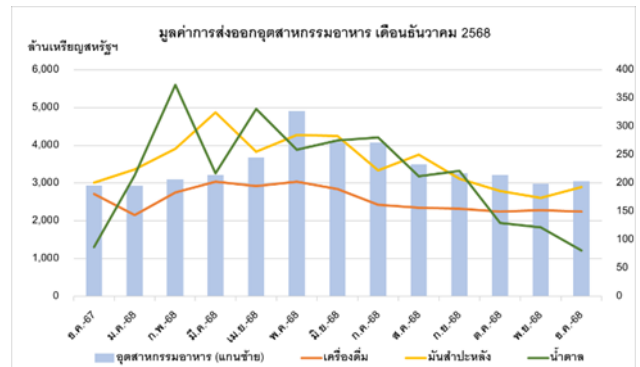


ที่มา : การผลิตและจำหน่ายภายในประเทศ กองสารสนเทศและดัชนีเศรษฐกิจอุตสาหกรรม สำนักงานเศรษฐกิจอุตสาหกรรม

+ ดัชนีผลผลิตอุตสาหกรรมอาหาร เดือนธันวาคม 2568 มีค่า 104.2 ขยายตัวร้อยละ 2.2 เมื่อเทียบกับเดือนเดียวกันของปีก่อน โดยกลุ่มสินค้าอาหารที่ดัชนีผลผลิตขยายตัว ได้แก่ 1) การผลิตน้ำมันปาล์ม ขยายตัวร้อยละ 45.6 เนื่องจากความต้องการที่เพิ่มขึ้นจากทั้งในและต่างประเทศ จากภาคการขนส่งสินค้าเชิงพาณิชย์ แรงสนับสนุนจากปัจจัยเชิงพื้นที่ รวมถึงสภาพอากาศที่เอื้ออำนวย จากปริมาณน้ำฝนที่เพียงพอ ส่งผลให้ผลปาล์มมีความสมบูรณ์และสามารถสกัดน้ำมันได้มากขึ้น 2) การผลิตอาหารสัตว์สำเร็จรูป ขยายตัวร้อยละ 11.7 จากสินค้าสำคัญ ได้แก่ การผลิตอาหารสำเร็จรูปสำหรับสัตว์เลี้ยง ขยายตัวร้อยละ 16.4 เนื่องจากความนิยมในการเลี้ยงสัตว์เสมือนคนในครอบครัวเพิ่มขึ้น

อย่างไรก็ตาม มีดัชนีผลผลิตอาหารสำคัญที่หดตัว ได้แก่ 1) การผลิตน้ำตาล หดตัวร้อยละ 17.7 แบ่งเป็น น้ำตาลทรายขาว หดตัว 13.5 น้ำตาลทรายขาวบริสุทธิ์ หดตัวร้อยละ 2.4 และกากน้ำตาล หดตัวร้อยละ 13.5 เนื่องจากพื้นที่ปลูกอ้อยบางส่วน ในจังหวัดอุบลราชธานี ศรีสะเกษ สุรินทร์ บุรีรัมย์ และสระแก้ว ได้รับผลกระทบจากสถานการณ์ความไม่สงบตามแนวชายแดน ส่งผลให้ปริมาณอ้อยเข้าหีบน้อยลง 2) การผลิตสตาร์ช และผลิตภัณฑ์จากสตาร์ช ชะลอตัวร้อยละ 6.4 จากสินค้าสำคัญ ได้แก่ แป้งมันสำปะหลัง ชะลอตัวร้อยละ 6.8 เนื่องจากเนื้อที่เก็บเกี่ยววัตถุดิบลดลง รวมถึงปัญหาการขาดแคลนท่อนพันธุ์ด้านทานโรคใบด่าง เกษตรกรจึงปรับเปลี่ยนไปปลูกพืชชนิดอื่นทดแทน

- ดัชนีผลผลิตกลุ่มเครื่องดื่ม หดตัวร้อยละ 1.5 จากสินค้าสำคัญ เช่น การผลิตเครื่องดื่มที่ไม่มีแอลกอฮอล์ น้ำแร่และน้ำดื่มบรรจุขวดประเภทอื่น ๆ หดตัวร้อยละ 14.0 จากสินค้าสำคัญ ได้แก่ การผลิตเครื่องดื่มที่ไม่มีแอลกอฮอล์ น้ำแร่และน้ำดื่มบรรจุขวดประเภทอื่น ๆ หดตัวร้อยละ 9.2 จากสินค้าสำคัญ ได้แก่ เครื่องดื่มกาแฟ ชา และชาชงสมุนไพรพร้อมดื่ม หดตัวร้อยละ 27.8 เนื่องจากปัญหาการผลิตของบริษัทกาแฟรายใหญ่ จากปัญหาการบริหารจัดการภายใน ส่งผลกระทบต่อปริมาณการผลิตในอุตสาหกรรมโดยรวม



ที่มา : การส่งออกและการนำเข้า ศูนย์เทคโนโลยีสารสนเทศและการสื่อสาร สำนักงานปลัดกระทรวงพาณิชย์

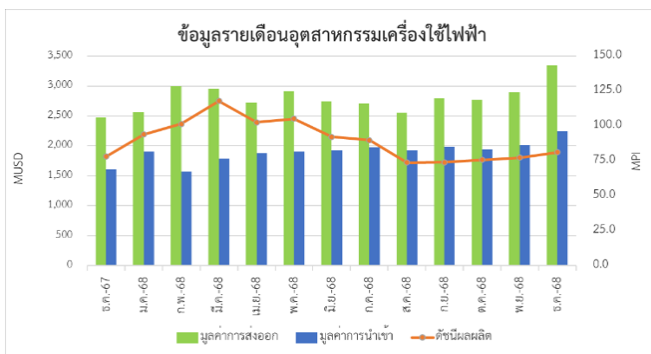
+ ตลาดในประเทศ ปริมาณการผลิตเพื่อจำหน่ายสินค้าอาหารในประเทศเดือนธันวาคม 2568 ขยายตัวร้อยละ 2.0 เมื่อเทียบกับเดือนเดียวกันของปีก่อน จากสินค้าสำคัญ เช่น ปลาพ่นากระป๋อง ขยายตัวร้อยละ 35.5 น้ำมันปาล์มดิบ ขยายตัวร้อยละ 26.7 อาหารสัตว์เลี้ยงสำเร็จรูป ขยายตัวร้อยละ 10.6 และบะหมี่กึ่งสำเร็จรูป ขยายตัวร้อยละ 8.7

+ ตลาดต่างประเทศ การส่งออกสินค้าอาหารเดือนธันวาคม 2568 ในภาพรวมขยายตัวร้อยละ 3.9 เมื่อเทียบกับเดือนเดียวกันของปีก่อน โดยสินค้าส่งออกที่ขยายตัว เช่น กลุ่มปศุสัตว์ ได้แก่ ไก่แปรรูป ขยายตัวร้อยละ 17.3 ไก่สดแช่เย็นแช่แข็ง ขยายตัวร้อยละ 8.8 (ผลิตภัณฑ์ไก่ขยายตัวในตลาดญี่ปุ่น สหราชอาณาจักร มาเลเซีย และเนเธอร์แลนด์) อาหารสัตว์เลี้ยง ขยายตัวร้อยละ 18.3 (ขยายตัวในตลาดสหรัฐฯ ญี่ปุ่น ออสเตรเลีย และมาเลเซีย) และผลไม้สด แช่เย็นแช่แข็งและแห้ง (ขยายตัวในตลาดจีน อินโดนีเซีย เวียดนาม และสหรัฐอเมริกาสำหรับเอมิเรตส์) อย่างไรก็ตาม การส่งออกข้าว หดตัวร้อยละ 27.4 (หดตัวในตลาดจีน ฮองกง อิรัก แต่ขยายตัวในตลาดสหรัฐฯ เยอรมัน แอฟริกาใต้ และมาเลเซีย) และผลิตภัณฑ์มันสำปะหลัง หดตัวร้อยละ 4.0 (หดตัวในตลาดไต้หวัน สหรัฐฯ แต่ขยายตัวในตลาดจีน ญี่ปุ่น)

“แนวโน้มอุตสาหกรรมอาหารในเดือนมกราคม 2569 คาดว่าดัชนีผลผลิตจะขยายตัวเล็กน้อย เมื่อเทียบกับเดือนเดียวกันของปีก่อน จากการบริโภคในภาคเอกชนและภาคบริการบางส่วน ราคาน้ำมันและพลังงานที่ปรับลดลงช่วยพยุงค่าครองชีพของผู้บริโภค อย่างไรก็ตาม ยังคงต้องเฝ้าระวังความขัดแย้งทางภูมิรัฐศาสตร์ที่ยืดเยื้อ รวมถึงความกังวลต่อความไม่แน่นอนของเศรษฐกิจโลกที่อาจส่งผลต่อภาคการผลิตและต้นทุนในระยะต่อไป”

2. อุตสาหกรรมเครื่องใช้ไฟฟ้าและอิเล็กทรอนิกส์

■ อุตสาหกรรมเครื่องใช้ไฟฟ้า



ที่มา: สำนักงานเศรษฐกิจอุตสาหกรรม สถาบันไฟฟ้าและอิเล็กทรอนิกส์ และกระทรวงพาณิชย์

⊖ การผลิตสินค้าเครื่องใช้ไฟฟ้า มีดัชนีผลผลิตอยู่ที่ระดับ 77.3 ปรับตัวลดลงร้อยละ 13.7 เมื่อเทียบกับเดือนเดียวกันของปีก่อน โดยสินค้าที่ปรับตัวลดลง เช่น หม้อแปลงไฟฟ้า เครื่องปรับอากาศ และคอมเพรสเซอร์ ลดลงร้อยละ 41.1, 29.0 และ 17.5 ตามลำดับ ในขณะที่สินค้าที่ปรับตัวเพิ่มขึ้น เช่น เต้าไมโครเวฟ สายเคเบิล และสายไฟฟ้า เพิ่มขึ้นร้อยละ 64.5, 38.5 และ 9.5 ตามลำดับ

⊕ การส่งออกสินค้าเครื่องใช้ไฟฟ้า มีมูลค่า 3,347 ล้านดอลลาร์สหรัฐฯ ปรับตัวเพิ่มขึ้นร้อยละ 35.4 เมื่อเทียบกับเดือนเดียวกันของปีก่อน โดยสินค้าที่มีการส่งออกเพิ่มขึ้น เช่น เต้าอบไมโครเวฟ มีมูลค่า 15.8 ล้านดอลลาร์สหรัฐฯ เพิ่มขึ้นร้อยละ 36.1 ในตลาดอาเซียน สหรัฐฯ และญี่ปุ่น เครื่องคอมเพรสเซอร์ของเครื่องทำความเย็น และส่วนประกอบ มีมูลค่า 62 ล้านดอลลาร์สหรัฐฯ เพิ่มขึ้นร้อยละ 12.5 ในตลาดอาเซียน ยุโรป จีน และญี่ปุ่น และเครื่องปรับอากาศ มีมูลค่า 382 ล้านดอลลาร์สหรัฐฯ เพิ่มขึ้นร้อยละ 9.8 ในตลาดยุโรป จีน สหรัฐฯ และญี่ปุ่น ในขณะที่สินค้าที่มีการส่งออกลดลง เช่น ส่วนประกอบของเครื่องซักผ้า มีมูลค่า 7 ล้านดอลลาร์สหรัฐฯ ลดลงร้อยละ 14.7 ในตลาดสหรัฐฯ และเครื่องทำน้ำร้อน มีมูลค่า 2 ล้านดอลลาร์สหรัฐฯ ลดลงร้อยละ 10.1 ในตลาดสหรัฐฯ

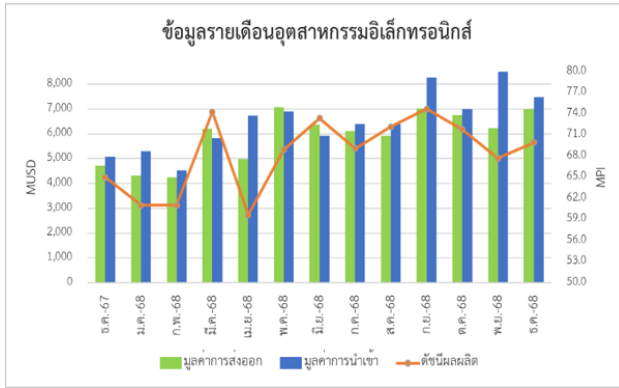
⊕ การนำเข้าเครื่องใช้ไฟฟ้า มีมูลค่า 2,248.7 ล้านดอลลาร์สหรัฐฯ ปรับตัวเพิ่มขึ้นร้อยละ 40.1 เมื่อเทียบกับเดือนเดียวกันของปีก่อน โดยสินค้าที่มีการนำเข้าเพิ่มขึ้น เช่น หม้อหุงข้าว มีมูลค่า 24.2 ล้านดอลลาร์สหรัฐฯ เพิ่มขึ้นร้อยละ 78.2 จากตลาดยุโรป จีน สหรัฐฯ และญี่ปุ่น สายไฟฟ้า และชุดสายไฟ มีมูลค่า 151 ล้านดอลลาร์สหรัฐฯ เพิ่มขึ้นร้อยละ 34.8

จากตลาดอาเซียน จีน สหรัฐฯ และญี่ปุ่น และแผงสวิตช์ และแผงควบคุมกระแสไฟฟ้า มีมูลค่า 277.2 ล้านดอลลาร์สหรัฐฯ เพิ่มขึ้นร้อยละ 28.9 จากตลาดอาเซียน จีน สหรัฐฯ และญี่ปุ่น ในขณะที่สินค้าที่มีการนำเข้าลดลง เช่น เครื่องกำเนิดไฟฟ้ากระแสตรง มีมูลค่า 1 ล้านดอลลาร์สหรัฐฯ ลดลงร้อยละ 37.8 จากตลาดอาเซียน จีน สหรัฐฯ และญี่ปุ่น

“แนวโน้มอุตสาหกรรมเครื่องใช้ไฟฟ้าเดือนมกราคม 2569

คาดว่า จะมีแนวโน้มทรงตัวหรือขยายตัวเล็กน้อย จากความต้องการเครื่องใช้ไฟฟ้าเพิ่มขึ้น โดยเฉพาะกลุ่มประหยัดพลังงานหรือ Smart Appliances อย่างไรก็ตาม ยังคงมีความไม่แน่นอนจากค่าเงินที่ผันผวนและนโยบายการค้าโลก”

■ อุตสาหกรรมอิเล็กทรอนิกส์



ที่มา: สำนักงานเศรษฐกิจอุตสาหกรรม สถาบันไฟฟ้าและอิเล็กทรอนิกส์ และกระทรวงพาณิชย์

➕ **การผลิตสินค้าอิเล็กทรอนิกส์** มีดัชนีผลผลิตอยู่ที่ระดับ 69.9 ปรับตัวเพิ่มขึ้นร้อยละ 7.6 เมื่อเทียบกับเดือนเดียวกันของปีก่อน เนื่องจากแรงหนุนจากอุปสงค์ในต่างประเทศจากแนวโน้มการเติบโตของเทคโนโลยีใหม่ เช่น AI, 5G และ Data center สินค้าที่ปรับตัวเพิ่มขึ้น เช่น Semiconductor และ PCBA ปรับตัวเพิ่มขึ้นร้อยละ 27.5 และ 16.2 ตามลำดับ ในขณะที่สินค้าที่ปรับตัวลดลง เช่น PWB และ HDD ปรับตัวลดลงร้อยละ 4.9 และ 0.3 ตามลำดับ

➕ **การส่งออกสินค้าอิเล็กทรอนิกส์** มีมูลค่า 6,996 ล้านดอลลาร์สหรัฐฯ ปรับตัวเพิ่มขึ้นร้อยละ 47.9 เมื่อเทียบกับเดือนเดียวกันของปีก่อน โดยสินค้าที่มีการส่งออกเพิ่มขึ้น เช่น อุปกรณ์กึ่งตัวนำ มีมูลค่า 110 ล้านดอลลาร์สหรัฐฯ เพิ่มขึ้นร้อยละ 49.5 ในตลาดอาเซียน ยุโรป จีน สหรัฐฯ และญี่ปุ่น วงจรพิมพ์ มีมูลค่า 151.7 ล้านดอลลาร์สหรัฐฯ เพิ่มขึ้นร้อยละ 39.1 ในตลาดอาเซียน ยุโรป จีน สหรัฐฯ และวงจรรวม มีมูลค่า 878 ล้านดอลลาร์สหรัฐฯ เพิ่มขึ้นร้อยละ 16.1 ในตลาดอาเซียน ยุโรป จีน ญี่ปุ่น ในขณะที่สินค้าที่มีการส่งออกลดลง เช่น ส่วนประกอบของเครื่องอุปกรณ์สำหรับการส่งหรือการรับเสียง และภาพ มีมูลค่า 118.6 ล้านดอลลาร์สหรัฐฯ ลดลงร้อยละ 27.6 ในตลาดญี่ปุ่น อาเซียน และสหรัฐฯ

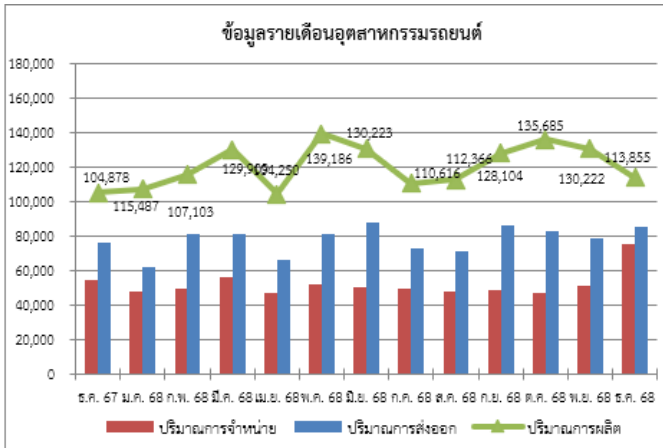
➕ **การนำเข้าสินค้าอิเล็กทรอนิกส์** มีมูลค่า 7,466 ล้านดอลลาร์สหรัฐฯ ปรับตัวเพิ่มขึ้นร้อยละ 46.9 เมื่อเทียบกับเดือนเดียวกันของปีก่อน โดยสินค้าที่มีการนำเข้าเพิ่มขึ้น เช่น วงจรพิมพ์ มีมูลค่า 387.3 ล้านดอลลาร์สหรัฐฯ เพิ่มขึ้นร้อยละ 91.93 จากตลาดอาเซียน จีน และสหรัฐฯ และวงจรรวม มีมูลค่า 3,139.1 ล้านดอลลาร์สหรัฐฯ

เพิ่มขึ้นร้อยละ 58.4 จากตลาดอาเซียน ยุโรป จีน สหรัฐฯ และญี่ปุ่น ในขณะที่สินค้าที่มีการนำเข้าลดลง เช่น ส่วนประกอบและอุปกรณ์ประกอบของเครื่องคอมพิวเตอร์ มีมูลค่า 742.2 ล้านดอลลาร์สหรัฐฯ ลดลงร้อยละ 276.3 จากตลาดจีน และยุโรป

“แนวโน้มอุตสาหกรรมอิเล็กทรอนิกส์เดือนมกราคม 2569 คาดว่าจะปรับตัวเพิ่มขึ้น เมื่อเทียบกับเดือนเดียวกันของปีก่อน เนื่องจากแรงหนุนจากอุปสงค์ในต่างประเทศจากแนวโน้มการเติบโตของเทคโนโลยีใหม่ เช่น AI, 5G และ Data center ซึ่งจะส่งผลดีต่อสินค้าอิเล็กทรอนิกส์ของไทย”

3. อุตสาหกรรมยานยนต์

■ อุตสาหกรรมการผลิตรถยนต์



ที่มา : สำนักงานเศรษฐกิจอุตสาหกรรม รวบรวมจากกลุ่มอุตสาหกรรมยานยนต์ สภาอุตสาหกรรมแห่งประเทศไทย

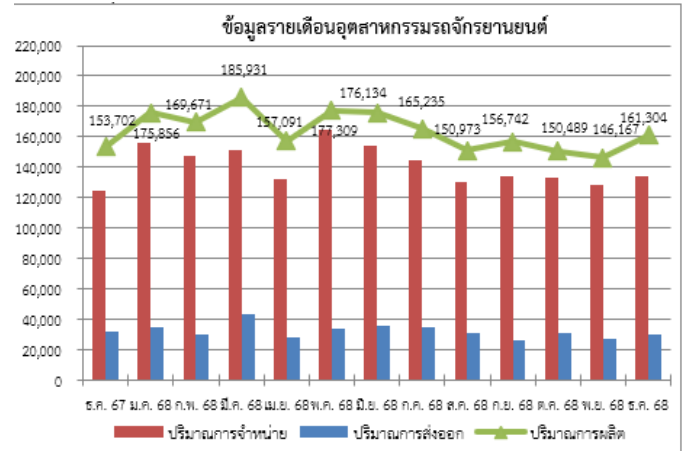
➕ การผลิตรถยนต์ เดือนธันวาคม 2568 มีจำนวน 113,855 คัน เพิ่มขึ้นจากเดือนเดียวกันของปีก่อน ร้อยละ 8.6 เนื่องจากการผลิตรถยนต์นั่งไฟฟ้าชดเชยการนำรถยนต์นั่งไฟฟ้าเข้ามาจำหน่ายในประเทศปี พ.ศ. 2565 - 2566 และผลิตรถกระบะดัดแปลง PPV เพื่อส่งออกและจำหน่ายในประเทศเพิ่มขึ้นจากการออกรุ่นใหม่ของบริษัท ส่งผลให้ยอดผลิตรถยนต์เติบโต อย่างไรก็ตาม การผลิตรถยนต์ลดลงจากเดือนก่อน ร้อยละ 12.6

➕ การจำหน่ายรถยนต์ในประเทศ เดือนธันวาคม 2568 มีจำนวน 75,121 คัน เพิ่มขึ้นจากเดือนเดียวกันของปีก่อน ร้อยละ 39.1 โดยเป็นการเพิ่มขึ้นของการจำหน่ายรถยนต์นั่งรถกระบะ 1 คัน และรถยนต์ PPV+SUV เนื่องมาจากการเพิ่มขึ้นของรถยนต์นั่งไฟฟ้า เพราะหลายรุ่นมีราคาที่ถูกกลงรวมทั้งเทคโนโลยีที่ติดตั้งในรถยนต์ไฟฟ้าที่น่าสนใจมากขึ้น ทั้งนี้ การจำหน่ายเพิ่มขึ้นจากเดือนก่อนร้อยละ 47.2

➕ การส่งออกรถยนต์ เดือนธันวาคม 2568 มีจำนวน 84,963 คัน เพิ่มขึ้นจากเดือนเดียวกันของปีก่อน ร้อยละ 11.3 เนื่องจากตลาดต่างประเทศบางภูมิภาคมีคำสั่งซื้อเพิ่มขึ้นซึ่งส่งผลให้การส่งออกเพิ่มขึ้นในตลาดออสเตรเลียและเอเชียเนี่ยตะวันออกกลาง แอฟริกา อเมริกากลางและอเมริกาใต้ ทั้งนี้ การส่งออกรถยนต์เพิ่มขึ้นจากเดือนก่อน ร้อยละ 8.0

“แนวโน้มอุตสาหกรรมการผลิตรถยนต์เดือนมกราคม 2569 เพิ่มขึ้นเล็กน้อยเมื่อเทียบกับเดือนมกราคม 2568 โดยเป็นการปรับตัวดีขึ้นจากฐานการผลิตที่อยู่ในระดับต่ำของปีก่อน อย่างไรก็ตามการฟื้นตัวยังอยู่ในลักษณะค่อยเป็นค่อยไปและยังไม่กลับสู่ระดับปกติอย่างเต็มที่”

■ อุตสาหกรรมการผลิตรถจักรยานยนต์



ที่มา : สำนักงานเศรษฐกิจอุตสาหกรรม รวบรวมจากกลุ่มอุตสาหกรรมยานยนต์ สภาอุตสาหกรรมแห่งประเทศไทย

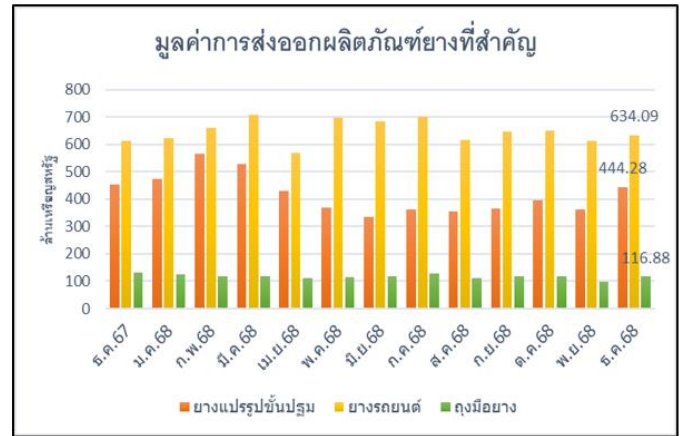
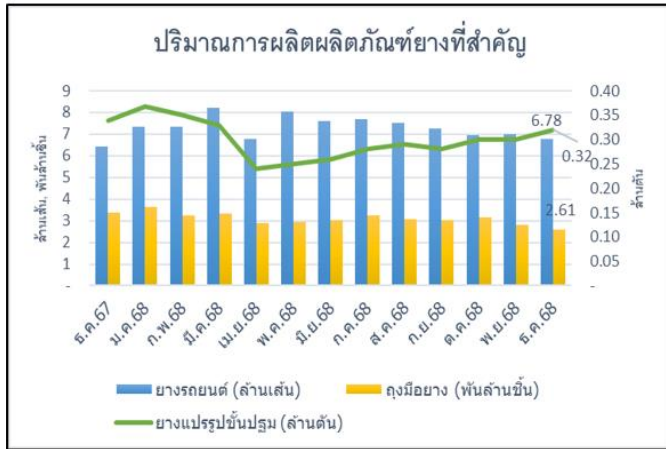
➕ การผลิตรถจักรยานยนต์ เดือนธันวาคม 2568 มีจำนวน 161,304 คัน เพิ่มขึ้นจากเดือนเดียวกันของปีก่อน ร้อยละ 5.0 จากการเพิ่มขึ้นของการผลิตรถจักรยานยนต์ แบบสปอร์ตครบครัน และแบบ EV ทั้งนี้ การผลิตรถจักรยานยนต์เพิ่มขึ้นจากเดือนก่อนร้อยละ 10.4

➕ การจำหน่ายรถจักรยานยนต์ เดือนธันวาคม 2568 มีจำนวน 134,364 คัน เพิ่มขึ้นจากเดือนเดียวกันของปีก่อน ร้อยละ 7.7 จากการเพิ่มขึ้นของยอดจำหน่ายรถจักรยานยนต์ขนาด 111-125 ซีซี และ 251-399 ซีซี ทั้งนี้ การจำหน่ายรถจักรยานยนต์เพิ่มขึ้นจากเดือนก่อน ร้อยละ 4.6

➖ การส่งออกรถจักรยานยนต์สำเร็จรูป (CBU) ธันวาคม 2568 มีจำนวน 30,674 คัน ลดลงจากเดือนเดียวกันของปีก่อน ร้อยละ 4.9 ทั้งนี้ การส่งออกชิ้นส่วนรถจักรยานยนต์ที่สำเร็จรูป (CKD) เพื่อไปประกอบประเทศปลายทาง ลดลงจากเดือนเดียวกันของปีก่อน ร้อยละ 3.6 อย่างไรก็ตาม การส่งออกรถจักรยานยนต์สำเร็จรูป (CBU) เพิ่มขึ้นจากเดือนก่อน ร้อยละ 13.3

“แนวโน้มอุตสาหกรรมการผลิตรถจักรยานยนต์เดือนมกราคม 2569 เพิ่มขึ้นเล็กน้อยเมื่อเทียบกับเดือนมกราคม 2568 เนื่องจาก แนวโน้มการขยายตัวของตลาดในประเทศและต่างประเทศ”

4. อุตสาหกรรมยางและผลิตภัณฑ์ยางพารา



การผลิต

- ยางแปรรูปขั้นปฐม (ยางแผ่น ยางแท่ง และน้ำยางข้น) ลดลงร้อยละ 5.1 เมื่อเทียบกับเดือนเดียวกันของปีก่อน จากการชะลอตัวการผลิตของยางแท่ง

+ ยางรถยนต์ เพิ่มขึ้นร้อยละ 5.7 เทียบกับเดือนเดียวกันของปีก่อน จากการเพิ่มการผลิตยางนอกรถยนต์นั่ง และยางนอกรถบรรทุกและรถโดยสาร

- ถุงมือยาง ลดลงร้อยละ 22.4 เป็นผลกระทบจากสถานการณ์อุทกภัยในพื้นที่ภาคใต้ที่ส่งผลให้กำลังการผลิตบางส่วนหยุดชั่วคราว และการฟื้นตัวของกระบวนการผลิตยังไม่สามารถกลับมาดำเนินการได้เต็มที่

การจำหน่ายในประเทศ

- ยางแปรรูปขั้นปฐม (ยางแผ่น ยางแท่ง และน้ำยางข้น) ลดลงร้อยละ 23.6 จากความต้องการยางแผ่น ยางแท่ง และน้ำยางข้นในอุตสาหกรรมต่อเนื่องที่ลดลง

- ยางรถยนต์ ลดลงร้อยละ 0.6 เป็นผลจากภาวะเศรษฐกิจและกำลังซื้อของผู้บริโภคที่อ่อนตัว

+ ถุงมือยาง เพิ่มขึ้นร้อยละ 54.14 จากความต้องการใช้ในอุตสาหกรรมทางการแพทย์และสาธารณสุขที่เพิ่มขึ้นอย่างต่อเนื่อง

- ยางแปรรูปขั้นปฐม (ยางแผ่น ยางแท่ง และน้ำยางข้น) มีมูลค่าลดลงร้อยละ 1.8 จากการลดลงของการส่งออกยางแท่งในตลาดสหรัฐฯ ญี่ปุ่น และน้ำยางข้นในตลาดมาเลเซีย

+ ยางรถยนต์ มีมูลค่าเพิ่มขึ้นร้อยละ 3.3 จากการขยายตัวของการส่งออกไปตลาดสหรัฐฯ เกาหลีใต้และญี่ปุ่น

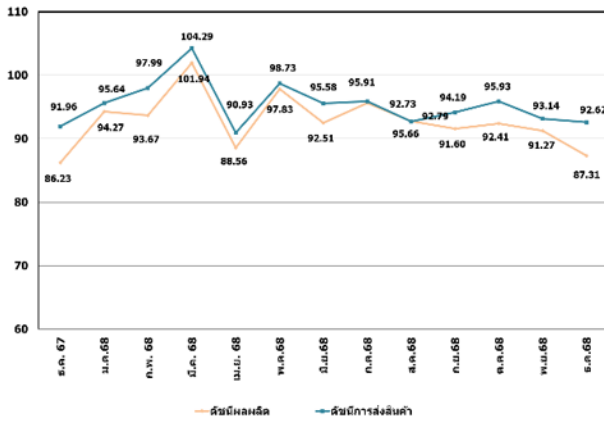
- ถุงมือยาง มีมูลค่าลดลงร้อยละ 10.9 จากการแข่งขันกับถุงมือยางของจีนในตลาดภูมิภาคอื่น

“แนวโน้มอุตสาหกรรมยางและผลิตภัณฑ์ยางพาราเดือนมกราคม 2569

การผลิตยางแปรรูปขั้นปฐม (ยางแผ่น ยางแท่ง และน้ำยางข้น) คาดว่าจะกลับมาขยายเพื่อตอบสนองความต้องการอุตสาหกรรมต่อเนื่องในประเทศ สำหรับการผลิตรายางรถยนต์ คาดว่ามีแนวโน้มปรับตัวดีขึ้นจากการผลิตเพื่อตอบสนองอุปสงค์ความต้องการของตลาดต่างประเทศ ในส่วนภาคการผลิตถุงมือยางคาดว่าจะเผชิญแรงกดดันจากปริมาณการส่งออกและความต้องการในต่างประเทศที่อาจลดลงที่ทำให้ปริมาณการผลิตรวมมีแนวโน้มลดลงเล็กน้อย ขณะที่การจำหน่ายถุงมือยางในประเทศ คาดว่ามีแนวโน้มขยายตัวโดยมีแรงหนุนสำคัญจากการเติบโตของอุตสาหกรรมทางการแพทย์ตามความต้องการใช้งานที่เพิ่มขึ้น

การส่งออกยางแปรรูปขั้นปฐม (ยางแผ่น ยางแท่ง และน้ำยางข้น) คาดว่าจะมีมูลค่าลดลงเป็นผลจากตลาดส่งออกสำคัญ อาทิ ญี่ปุ่น มาเลเซีย ที่มีแนวโน้มชะลอการสั่งซื้อผลิตภัณฑ์ดังกล่าวจากไทย ในส่วนการส่งออกยางรถยนต์คาดว่าจะมีมูลค่าเพิ่มขึ้นจากอุปสงค์ความต้องการยางรถยนต์ในตลาดสหรัฐฯ ด้านการส่งออกถุงมือยางมีแนวโน้มเผชิญภาวะชะลอตัวจากปัจจัยกดดันด้านราคาและข้อได้เปรียบด้านต้นทุนของประเทศคู่แข่ง”

5. อุตสาหกรรมพลาสติก ดัชนีผลผลิต-ดัชนีการส่งสินค้า



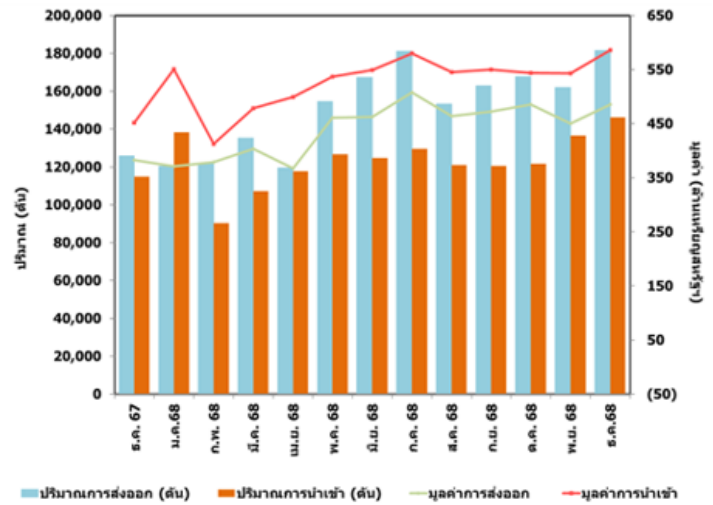
ที่มา :สำนักงานเศรษฐกิจอุตสาหกรรม

+ **ดัชนีผลผลิต** อุตสาหกรรมพลาสติกเดือนธันวาคม 2568 ขยายตัวร้อยละ 1.3 เมื่อเทียบกับเดือนเดียวกันของปีก่อน ผลิตภัณฑ์ที่มีการผลิตขยายตัว ได้แก่ กระจกพลาสติก ขยายตัวร้อยละ 6.6 พลาสติกแผ่น ขยายตัวร้อยละ 5.7 และแผ่นฟิล์มพลาสติก ขยายตัวร้อยละ 5.7 ซึ่งปัจจัยหลักมาจากฤดูกาลเก็บเกี่ยวพืชผลทางการเกษตรและการเร่งระบายสินค้าโภคภัณฑ์ในช่วงปลายปี ส่งผลให้ความต้องการบรรจุภัณฑ์เพื่อการขนส่งเพิ่มสูงขึ้น และการเติบโตอุตสาหกรรมอาหารและระบบโลจิสติกส์ขยายตัวเพื่อรองรับการบริโภคในช่วงเทศกาล

+ **ดัชนีการส่งสินค้า** เดือนธันวาคม 2568 ขยายตัวร้อยละ 0.7 เมื่อเทียบกับเดือนเดียวกันของปีก่อน ผลิตภัณฑ์ที่มีการขยายตัว ได้แก่ ท่อและข้อต่อพลาสติก ขยายตัวร้อยละ 13.5 เครื่องใช้ประจำโต๊ะอาหาร ครีว และห้องน้ำ ขยายตัวร้อยละ 11.3 และบรรจุภัณฑ์พลาสติกอื่น ๆ ขยายตัวร้อยละ 8.3 เนื่องจากการบริโภคที่ขยายตัวเพิ่มขึ้น และการเปลี่ยนแปลงพฤติกรรมของผู้บริโภคที่มุ่งเน้นผลิตภัณฑ์ที่เป็นมิตรต่อสิ่งแวดล้อมมากขึ้นทำให้สินค้าพลาสติกแบบดั้งเดิมมีความต้องการลดลง

+ **การส่งออกอุตสาหกรรมพลาสติกเดือนธันวาคม 2568** มีมูลค่าการส่งออกรวม 486 ล้านดอลลาร์สหรัฐฯ ซึ่งขยายตัวร้อยละ 27.1 เมื่อเทียบกับเดือนเดียวกันของปีก่อน ผลิตภัณฑ์ที่ส่งผลให้การส่งออกโดยภาพรวมขยายตัว อาทิเช่น โยยาวเดี่ยวทำด้วยพลาสติก ขยายตัวร้อยละ 1082 พลาสติกปูพื้น ขยายตัวร้อยละ 141.1 และหลอดหรือท่อ ท่ออ่อน ขยายตัวร้อยละ 64.7 โดยมีปัจจัยสนับสนุนมาจากความต้องการนำเข้าที่เพิ่มขึ้นในตลาดสหรัฐฯ และจีน เป็นต้น

ปริมาณและมูลค่าการส่งออกและการนำเข้า

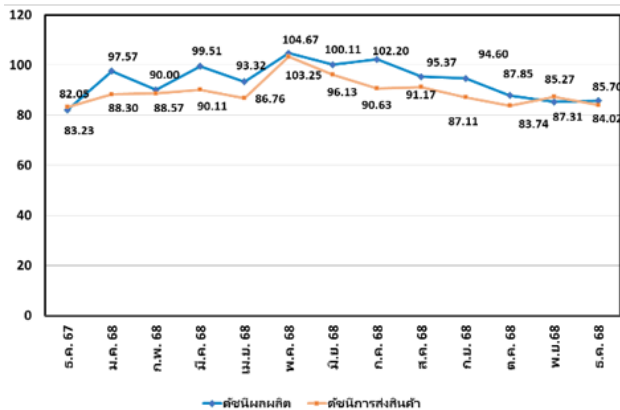


+ **การนำเข้า** อุตสาหกรรมพลาสติกเดือนธันวาคม 2568 มีมูลค่าการนำเข้ารวม 586 ล้านดอลลาร์สหรัฐฯ ซึ่งขยายตัวร้อยละ 29.6 เมื่อเทียบกับเดือนเดียวกันของปีก่อน ผลิตภัณฑ์ที่ส่งผลให้การนำเข้าโดยภาพรวมขยายตัว อาทิเช่น โยยาวเดี่ยวทำด้วยพลาสติก ขยายตัวร้อยละ 38.1 เครื่องใช้ประจำโต๊ะอาหาร ครีว และห้องน้ำ ขยายตัวร้อยละ 81.2 และแผ่นแผ่นบาง ฟิล์ม พอยล์ และแถบชนิดอื่น ทำด้วยพลาสติก (ที่ไม่ทำเป็นแบบเซลลูลาร์และไม่เสริมให้แข็งแรง) ขยายตัวร้อยละ 36.8 เนื่องจากการเติบโตของภาคการท่องเที่ยวและการบริการในช่วงฤดูกาลท่องเที่ยวช่วงปลายปี รวมถึงการนำเข้าสินค้าสำเร็จรูปจากแพลตฟอร์มอีคอมเมิร์ซข้ามพรมแดนที่ตอบสนองพฤติกรรมผู้บริโภคสมัยใหม่รวมทั้งการนำเข้าอุตสาหกรรมบรรจุภัณฑ์สำหรับสินค้าอุปโภคบริโภค เพื่อนำมาแปรรูปเป็นสินค้าสำเร็จรูปอีกทั้งเพื่อการจำหน่ายในประเทศและเพื่อการส่งออกต่อ

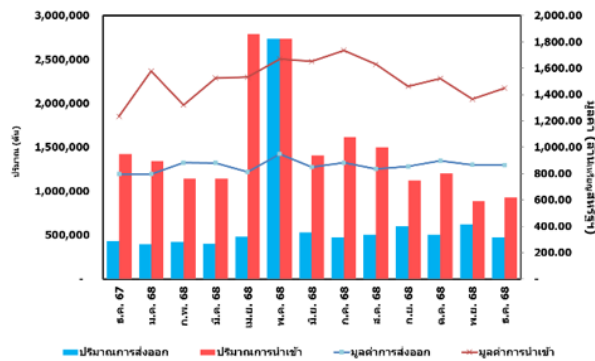
“แนวโน้มอุตสาหกรรมพลาสติกเดือนมกราคม 2569 คาดว่าการผลิตจะขยายตัวเพิ่มขึ้นจากปัจจัยบวกต่อเนื่องจากการขยายตัวของอุตสาหกรรมบรรจุภัณฑ์ และภาคบริการที่เติบโตและสถานการณ์การท่องเที่ยวที่ยังขยายตัวระดับสูงในช่วงต้นปี อย่างไรก็ตาม ทิศทางการผลิตในเดือนนี้จะมุ่งเน้นไปที่การเปลี่ยนผ่านสู่เศรษฐกิจหมุนเวียนอย่างเป็นรูปธรรมมากขึ้น เนื่องจากการบังคับใช้มาตรการลดการปล่อยก๊าซเรือนกระจกและภาษีคาร์บอน ที่เริ่มมีความชัดเจนตามกรอบเวลาของแผนพัฒนาเศรษฐกิจและสังคมแห่งชาติฉบับปัจจุบัน ซึ่งอุตสาหกรรมพลาสติกไทยในเดือนแรกของปี 2569 มิได้แข่งขันกันเพียงแค่เชิงปริมาณหรือราคาเพียงอย่างเดียว แต่เป็นการแข่งขันในด้านความสามารถในการปรับตัวเชิงนวัตกรรมและความยั่งยืนเพื่อรักษาขีดความสามารถในการแข่งขันในเวทีโลก”

6. อุตสาหกรรมเคมีภัณฑ์

ดัชนีผลผลิต-ดัชนีการส่งสินค้า



ปริมาณและมูลค่าการส่งออกและการนำเข้า



ที่มา : สำนักงานเศรษฐกิจอุตสาหกรรม

+ **ดัชนีผลผลิต** อุตสาหกรรมเคมีภัณฑ์เดือนธันวาคม 2568 ขยายตัวร้อยละ 4.4 เมื่อเทียบกับเดือนเดียวกันของปีก่อน โดยกลุ่มเคมีภัณฑ์ขั้นพื้นฐาน ขยายตัวร้อยละ 11.3 เช่น ก๊าซออกซิเจน ขยายตัวร้อยละ 89.3 ก๊าซไนโตรเจน ขยายตัวร้อยละ 54.3 และเอทานอล ขยายตัวร้อยละ 18.6 เมื่อเทียบกับเดือนเดียวกันของปีก่อน และกลุ่มเคมีภัณฑ์ขั้นปลาย ขยายตัวร้อยละ 0.9 เช่น น้ำยาปรับผ้านุ่ม ขยายตัวร้อยละ 20.0 น้ำยาทำความสะอาด ขยายตัวร้อยละ 8.04 และสีน้ำมัน ขยายตัวร้อยละ 3.09 เมื่อเทียบกับเดือนเดียวกันของปีก่อน สาเหตุหลักมาจากความต้องการของผู้บริโภคเพิ่มขึ้นส่งผลให้ผู้ประกอบการมีการผลิตเพื่อสต็อกของสำหรับช่วงเทศกาล

+ **ดัชนีการส่งสินค้า** ของอุตสาหกรรมเคมีภัณฑ์เดือนธันวาคม 2568 ขยายตัวร้อยละ 1.0 เมื่อเทียบกับเดือนเดียวกันของปีก่อน โดยกลุ่มเคมีภัณฑ์ขั้นพื้นฐาน ขยายตัวร้อยละ 13.0 อาทิเช่น ก๊าซไนโตรเจน ขยายตัวร้อยละ 29.8 เมทิลเอสเตอ์ (ไปโอดีเซล) ขยายตัวร้อยละ 19.2 และเอทานอล ขยายตัวร้อยละ 12.4 กลุ่มเคมีภัณฑ์ขั้นปลาย หดตัวร้อยละ 6.8 อาทิเช่น ปุ๋ยเคมี หดตัวร้อยละ 22.7 แป้งฝุ่น หดตัวร้อยละ 13.3 และสีน้ำมัน หดตัวร้อยละ 11.4 เมื่อเทียบกับเดือนเดียวกันของปีก่อน เนื่องจากมาตรการกระตุ้นเศรษฐกิจส่งผลให้ความต้องการการใช้จ่ายของผู้บริโภคเพิ่มมากขึ้น

+ **การส่งออก** อุตสาหกรรมเคมีภัณฑ์ในช่วงเดือนธันวาคม 2568 มีมูลค่าการส่งออกรวม 865.1 ล้านบาท ขยายตัวร้อยละ 8.7 เมื่อเทียบกับเดือนเดียวกันของปีก่อน โดยการส่งออกเคมีภัณฑ์ขั้นพื้นฐานมีมูลค่าการส่งออก 502 ล้านบาท ขยายตัวร้อยละ 9.8 ในส่วนกลุ่มเคมีภัณฑ์

ที่มา : ศูนย์เทคโนโลยีสารสนเทศและการสื่อสาร สำนักงานปลัดกระทรวงพาณิชย์ โดยความร่วมมือจากกรมศุลกากร

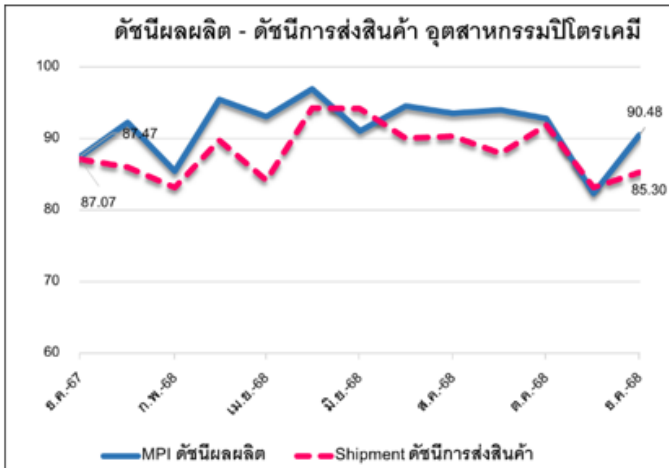
ขั้นปลายมีมูลค่าการส่งออก 362.8 ล้านบาท ขยายตัวร้อยละ 7.1 ผลผลิตภัณฑ์ที่ส่งผลให้การส่งออกโดยภาพรวมขยายตัว อาทิเช่น เคมีภัณฑ์เบ็ดเตล็ด ขยายตัวร้อยละ 34.3 เคมีภัณฑ์อินทรีย์ ขยายตัวร้อยละ 25.2 และเครื่องสำอาง ขยายตัวร้อยละ 12.1 สาเหตุหลักมาจากความต้องการประเทศคู่ค้าหลักมีความต้องการเพิ่มมากขึ้น

+ **การนำเข้า** อุตสาหกรรมเคมีภัณฑ์เดือนธันวาคม 2568 มีมูลค่าการนำเข้ารวม 1,450 ล้านบาท ขยายตัวร้อยละ 17.4 เมื่อเทียบกับเดือนเดียวกันของปีก่อน การนำเข้ากลุ่มเคมีภัณฑ์ขั้นพื้นฐานมีมูลค่า 931.5 ล้านบาท ขยายตัวร้อยละ 12.8 เคมีภัณฑ์ขั้นปลายมีมูลค่า 518.6 ล้านบาท ขยายตัวร้อยละ 26.8 ในส่วนของผลิตภัณฑ์ที่ส่งผลให้การนำเข้าโดยภาพรวมขยายตัว เช่น ปุ๋ย ขยายตัวร้อยละ 35.1 เครื่องสำอาง ขยายตัวร้อยละ 30.4 และเคมีภัณฑ์อินทรีย์ ขยายตัวร้อยละ 25.1 เนื่องจากผู้ประกอบการมีการนำเข้าเพิ่มขึ้นเพื่อเตรียมรับกำลังซื้อของผู้บริโภคช่วงปลายปี ช่วงเทศกาลปีใหม่

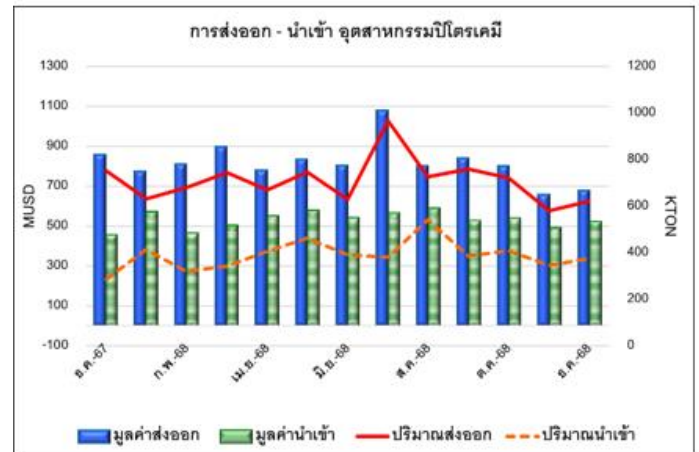
“แนวโน้มอุตสาหกรรมเคมีภัณฑ์ เดือนมกราคม 2569

คาดว่าจะขยายตัวเพิ่มขึ้นจากความต้องการของผู้บริโภคที่เพิ่มขึ้น ผู้ประกอบการเริ่มสต็อกของเนื่องจากเป็นช่วงปลายปี มีวันหยุดยาว และเตรียมพร้อมเทศกาลปีใหม่ การนำเข้าคาดว่าจะขยายตัวที่ชัดเจนในกลุ่มเคมีภัณฑ์ชนิดพิเศษ และเคมีภัณฑ์เพื่อความยั่งยืน ซึ่งเป็นผลมาจากอุปสงค์ที่เพิ่มขึ้น ในอุตสาหกรรมปลายน้ำที่สำคัญ อาทิ การผลิตชิ้นส่วนยานยนต์ไฟฟ้า (EV) และวัสดุที่เกี่ยวข้องกับเทคโนโลยีกักเก็บพลังงาน ซึ่งสอดคล้องกับนโยบายความเป็นกลางทางคาร์บอน ที่ภาคอุตสาหกรรมทั่วโลกกำลังมุ่งเน้น”

7. อุตสาหกรรมปิโตรเคมี



ที่มา: สำนักงานเศรษฐกิจอุตสาหกรรม



ที่มา: ศูนย์เทคโนโลยีสารสนเทศและการสื่อสาร สำนักงานปลัดกระทรวงพาณิชย์ โดยความร่วมมือจากกรมศุลกากร

+ **ดัชนีผลผลิต** อุตสาหกรรมปิโตรเคมีเดือนธันวาคม 2568 อยู่ที่ระดับ 90.5 หรือปรับตัวเพิ่มขึ้นร้อยละ 3.4 เมื่อเทียบกับเดือนเดียวกันของปีก่อน และปรับตัวเพิ่มขึ้นร้อยละ 9.9 เมื่อเทียบกับเดือนก่อน โดยเป็นการเพิ่มขึ้นในกลุ่มปิโตรเคมีขั้นปลาย ได้แก่ PP resin และ PS resin เพิ่มขึ้นร้อยละ 14.1 และ 32.3 เมื่อเทียบกับเดือนเดียวกันของปีก่อน เป็นผลจากปรับฐานการผลิต ส่วนปิโตรเคมีขั้นต้น ปรับตัวลดลงทั้งหมด สำหรับการผลิตเม็ดพลาสติกชีวภาพ PLA ปรับตัวดีขึ้นจากปีก่อน

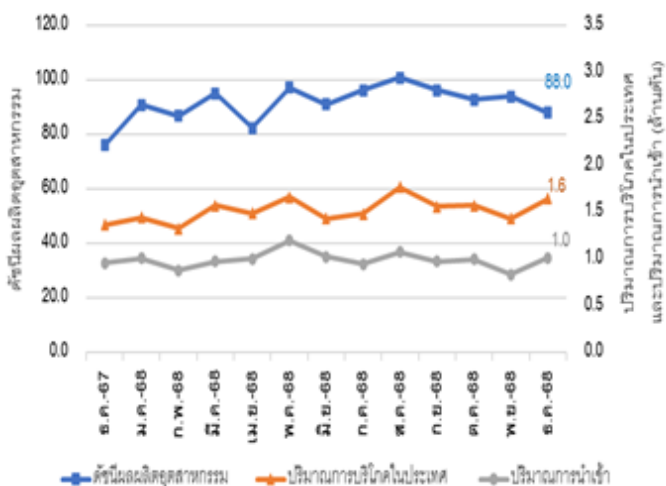
- **ดัชนีการส่งสินค้า** เดือนธันวาคม 2568 อยู่ที่ระดับ 85.3 ปรับตัวลดลงร้อยละ 2.0 เมื่อเทียบกับเดือนเดียวกันของปีก่อน แต่ปรับตัวเพิ่มขึ้นร้อยละ 2.6 เมื่อเทียบกับเดือนก่อน โดยเป็นปิโตรเคมีขั้นต้น ได้แก่ Benzene ลดลงร้อยละ 37.5 และปิโตรเคมีขั้นปลาย ได้แก่ PE resin ลดลงร้อยละ 9.8 เมื่อเทียบกับเดือนเดียวกันของปีก่อน

- **การส่งออก** เดือนธันวาคม ปี 2568 คาดว่าจะมีมูลค่า 678.5 ล้านดอลลาร์สหรัฐฯ หรือปรับตัวลดลงร้อยละ 21.0 เมื่อเทียบกับเดือนเดียวกันของปีก่อน แต่ปรับตัวเพิ่มขึ้นร้อยละ 3.1 เมื่อเทียบกับเดือนก่อน ซึ่งเป็นการปรับตัวลดลงในกลุ่มปิโตรเคมีขั้นต้น เช่น Toluene ร้อยละ 66.5 เป็นต้น และกลุ่มปิโตรเคมีขั้นปลาย เช่น PE resin ร้อยละ 21.7 เป็นต้น จากค่าเงินบาทที่แข็งค่าขึ้น ทำให้การส่งออกของไทยลดลง

+ **การนำเข้า** เดือนธันวาคม 2568 มีมูลค่า 520.0 ล้านดอลลาร์สหรัฐฯ หรือปรับตัวเพิ่มขึ้นร้อยละ 15.6 เมื่อเทียบกับเดือนเดียวกันของปีก่อน และปรับตัวเพิ่มขึ้นร้อยละ 6.0 เมื่อเทียบกับเดือนก่อน ซึ่งเป็นการปรับตัวเพิ่มขึ้นในกลุ่มปิโตรเคมีขั้นต้น เช่น Para-Xylene กวาร์้อยละ 100 และกลุ่มปิโตรเคมีขั้นปลาย เช่น PE resin กวาร์้อยละ 54.1

“แนวโน้มอุตสาหกรรมปิโตรเคมีเดือนมกราคม 2569 คาดว่าภาพรวมของอุตสาหกรรมการผลิตจะปรับตัวเพิ่มขึ้นในระยะสั้น เมื่อเทียบกับเดือนเดียวกันของปีก่อน เนื่องจากการปรับลดการผลิตของผู้ผลิตรายอื่นในเอเชีย สำหรับประเทศไทยได้ผลดีจากการคาดการณ์สถานการณ์การผลิตในต่างประเทศที่จะปรับลดการผลิต อย่างไรก็ตาม จากภาวะค่าเงินบาทยังแข็งตัว ทำให้มูลค่าส่งออกยังคงหดตัว”

8. อุตสาหกรรมเหล็กและเหล็กกล้า



ที่มา : สำนักงานเศรษฐกิจอุตสาหกรรมและสถาบันเหล็กและเหล็กกล้าแห่งประเทศไทย

+ ดัชนีผลผลิตอุตสาหกรรม เดือนธันวาคม 2568 มีค่า 88.0 ขยายตัวร้อยละ 15.5 เมื่อเทียบกับเดือนเดียวกันของปีก่อน ดัชนีผลผลิตอุตสาหกรรมขยายตัวทุกกลุ่มผลิตภัณฑ์ โดยผลิตภัณฑ์กลุ่มเหล็กทรงยาว ขยายตัวร้อยละ 12.2 ผลิตภัณฑ์ที่มีการขยายตัวมากที่สุด ได้แก่ เหล็กเส้นกลม ขยายตัวร้อยละ 37.9 รองลงมา ได้แก่ เหล็กโครงสร้างรูปพรรณ ชนิดรีดร้อน และเหล็กถวด ขยายตัวร้อยละ 23.6 และ 14.5 ตามลำดับ กลุ่มเหล็กทรงแบน ขยายตัวร้อยละ 27.2 โดยผลิตภัณฑ์ที่มีการขยายตัวมากที่สุด ได้แก่ เหล็กแผ่นรีดร้อนชนิดม้วน ขยายตัวร้อยละ 73.0 รองลงมา ได้แก่ เหล็กแผ่นเคลือบตีบุก และเหล็กแผ่นเคลือบโครเมียม ขยายตัวร้อยละ 47.8 และ 34.5 ตามลำดับ และกลุ่มท่อเหล็กกล้า ขยายตัวร้อยละ 8.0

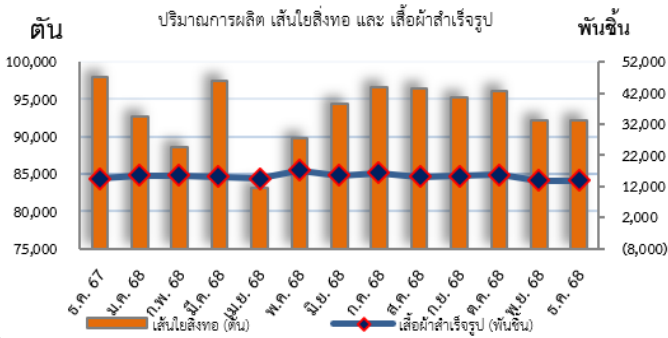
+ การบริโภคในประเทศ เดือนธันวาคม 2568 มีปริมาณการบริโภค 1.6 ล้านตัน ขยายตัวร้อยละ 20.1 เมื่อเทียบกับเดือนเดียวกันของปีก่อน จากการบริโภคผลิตภัณฑ์เหล็กทรงยาวและเหล็กทรงแบน ซึ่งเหล็กทรงยาว มีปริมาณการบริโภค 0.7 ล้านตัน ขยายตัวร้อยละ 12.8 เมื่อเทียบกับเดือนเดียวกันของปีก่อน จากการบริโภคเหล็กเส้นและเหล็กโครงสร้างรูปพรรณ ส่วนเหล็กทรงแบน มีปริมาณการบริโภค 0.9 ล้านตัน ขยายตัวร้อยละ 26.6 เมื่อเทียบกับเดือนเดียวกันของปีก่อน จากการบริโภคเหล็กแผ่นรีดร้อน เหล็กแผ่นรีดร้อนชนิดม้วน เหล็กแผ่นรีดเย็น เหล็กแผ่นเคลือบสังกะสี เหล็กแผ่นเคลือบตีบุก และเหล็กแผ่นเคลือบโครเมียม เป็นต้น

+ การนำเข้า เดือนธันวาคม 2568 มีปริมาณการนำเข้า 1.0 ล้านตัน ขยายตัวร้อยละ 6.0 เมื่อเทียบกับเดือนเดียวกันของปีก่อน จากการนำเข้าผลิตภัณฑ์กลุ่มเหล็กทรงแบน โดยเหล็กทรงแบน มีปริมาณการนำเข้า 0.7 ล้านตัน ขยายตัวร้อยละ 13.0 ผลิตภัณฑ์ที่มีการนำเข้าขยายตัว เช่น เหล็กแผ่นรีดร้อน ประเภท Carbon steel ขยายตัวร้อยละ 32.1 (ไทยนำเข้าเพิ่มขึ้นจากตลาดจีน ไต้หวัน และเกาหลีใต้เป็นหลัก) เหล็กแผ่นรีดร้อนชนิดม้วน ประเภท Carbon steel ขยายตัวร้อยละ 54.1 (ไทยนำเข้าเพิ่มขึ้นจากตลาดจีน และญี่ปุ่นเป็นหลัก) และเหล็กแผ่นเคลือบสังกะสีแบบจุ่มร้อน ขยายตัวร้อยละ 19.3 (ไทยนำเข้าเพิ่มขึ้นจากตลาดอินเดีย ไต้หวัน และจีนเป็นหลัก) ส่วนกลุ่มเหล็กทรงยาว มีปริมาณการนำเข้า 0.3 ล้านตัน หดตัวร้อยละ 8.8 ผลิตภัณฑ์หลักที่ส่งผลให้การนำเข้าหดตัว เช่น เหล็กเส้น ประเภท Carbon steel หดตัวร้อยละ 12.2 (ไทยนำเข้าลดลงจากตลาดญี่ปุ่น เกาหลีใต้ และจีนเป็นหลัก) เหล็กโครงสร้างรูปพรรณรีดร้อน ประเภท Carbon steel หดตัวร้อยละ 52.5 (ไทยนำเข้าลดลงจากตลาดจีน เกาหลีใต้ และอินเดียเป็นหลัก) และเหล็กถวด ประเภท Alloy steel หดตัวร้อยละ 30.2 (ไทยนำเข้าลดลงจากตลาดจีนเป็นหลัก)

“แนวโน้มอุตสาหกรรมเหล็กเดือนมกราคม 2569 คาดว่าการผลิตขยายตัวเมื่อเทียบกับเดือนเดียวกันของปีก่อน โดยมีประเด็นสำคัญที่ควรติดตาม อาทิ

- 1) การดำเนินโครงการก่อสร้างโครงสร้างพื้นฐานของภาครัฐ ซึ่งจะช่วยกระตุ้นการผลิตและการใช้เหล็กเพิ่มขึ้น
- 2) การใช้มาตรการ AC ของไทยกับสินค้าเหล็ก ซึ่งมีผลต่อการนำเข้าสินค้าเหล็ก”

9. อุตสาหกรรมสิ่งทอและเครื่องนุ่งห่ม



ที่มา : สำนักงานเศรษฐกิจอุตสาหกรรม

การผลิต

➖ เส้นใยสิ่งทอ หดตัวร้อยละ 5.8 เมื่อเทียบกับเดือนเดียวกันของปีก่อน จากการผลิตเส้นใยประดิษฐ์ (เส้นใยโพลีเอสเตอร์ และเส้นใยเรยอน) เส้นด้ายฝ้าย และเส้นด้ายจากเส้นใยประดิษฐ์ ที่มีคำสั่งซื้อลดลงทั้งในประเทศและต่างประเทศ ขณะเดียวกันต้นทุนการผลิตที่ปรับตัวสูงขึ้นส่งผลให้ความสามารถในการแข่งขันด้านราคาลดลง ผู้ประกอบการส่วนใหญ่หันไปเลือกใช้วัตถุดิบนำเข้าจากต่างประเทศซึ่งมีราคาถูกกว่าแทน

➕ ผ้าฝืน ขยายตัวร้อยละ 11.2 เมื่อเทียบกับเดือนเดียวกันของปีก่อน ในกลุ่มผ้าทอ (ฝ้าย) และผ้าทอ (ใยสังเคราะห์) จากคำสั่งซื้อในประเทศที่เพิ่มขึ้น

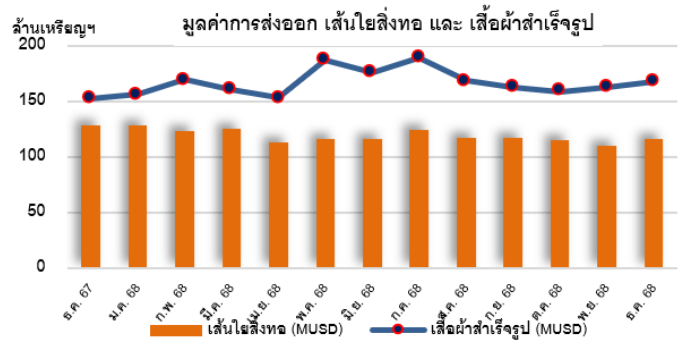
➖ เสื้อผ้าสำเร็จรูป หดตัวร้อยละ 5.9 เมื่อเทียบกับเดือนเดียวกันของปีก่อน ในกลุ่มเครื่องแต่งกายทำจากผ้าทอ และเครื่องแต่งกายทำจากผ้าถัก ทั้งเครื่องแต่งกายชั้นนอก เช่น เสื้อผ้ากีฬา เสื้อโปโล เสื้อผ้าเด็กอ่อน และเครื่องแต่งกายชั้นในสตรีและบุรุษ จากคำสั่งซื้อที่ลดลงของประเทศคู่ค้า เนื่องจากสถานการณ์ทางเศรษฐกิจโลกที่ชะลอตัวส่งผลให้อุตสาหกรรมเสื้อผ้าซบเซาลง และจากผลกระทบทางเศรษฐกิจส่งผลให้ผู้ประกอบการบางรายได้ยกเลิกสายการผลิตและเปลี่ยนเป็นผู้นำเข้าสินค้าจากบริษัทต้นทางเพื่อจัดจำหน่ายแทน

การจำหน่ายในประเทศ

➖ เส้นใยสิ่งทอ หดตัวร้อยละ 12.0 เมื่อเทียบกับเดือนเดียวกันของปีก่อน ในกลุ่มเส้นใยประดิษฐ์ เส้นด้ายฝ้าย และเส้นด้ายจากเส้นใยประดิษฐ์

➕ ผ้าฝืน ขยายตัวร้อยละ 41.54 (YoY) ในกลุ่มผ้าทอ (ฝ้าย) ผ้าทอ (ใยสังเคราะห์) และผ้าขนหนู โดยได้รับปัจจัยสนับสนุนจากการจัดกิจกรรมต่าง ๆ ของหน่วยงานภาครัฐและภาคเอกชนในช่วงสิ้นปีงบประมาณ ตลอดจนมาตรการกระตุ้นการใช้จ่ายของภาครัฐ ซึ่งส่งผลให้การบริโภคภายในประเทศขยายตัวมากขึ้น

➖ เสื้อผ้าสำเร็จรูป หดตัวร้อยละ 8.2 เมื่อเทียบกับเดือนเดียวกันของปีก่อนทั้งในกลุ่มเสื้อผ้าทอและเสื้อผ้าถัก



ที่มา : กระทรวงพาณิชย์

การนำเข้า

➕ ขยายตัวทั้งห่วงโซ่อุปทาน โดยด้ายและเส้นใย ขยายตัวร้อยละ 10.3 เมื่อเทียบกับเดือนเดียวกันของปีก่อน ในกลุ่มเส้นใยใช้ในการทอ ด้ายทอผ้าและด้ายเส้นเล็ก และวัตถุดิบอื่น ๆ สำหรับผ้าฝืน ขยายตัวร้อยละ 6.2 เทียบกับเดือนเดียวกันของปีก่อน ในกลุ่มผ้าทอด้วยใยสังเคราะห์และใยเทียม และผ้าทออื่น ๆ ในขณะที่เสื้อผ้าสำเร็จรูป ขยายตัวร้อยละ 21.9 เมื่อเทียบกับเดือนเดียวกันของปีก่อน ในกลุ่มเสื้อสูท กางเกงและกระโปรง ชุดชั้นในและชุดนอน (บุรุษและสตรี) และเสื้อผ้าอื่น ๆ เพื่อรองรับเทศกาลคริสต์มาสและปีใหม่ โดยส่วนใหญ่เป็นการนำเข้าสินค้าราคาถูกจากจีนและเวียดนาม เนื่องจากราคาถูกกว่าการผลิตเองและปริมาณการสั่งซื้อขึ้นต่ำต่อออเดอร์ที่ต่ำกว่าในประเทศ รวมถึงพฤติกรรมผู้บริโภคของประชาชนที่ปรับเปลี่ยนการเลือกซื้อสินค้า เป็นสินค้า Fast Fashion และมีราคาย่อมเยา ในขณะที่การนำเข้าเสื้อผ้าสำเร็จรูประดับ Hi-end จากอิตาลีเพิ่มขึ้นเช่นกัน

การส่งออก

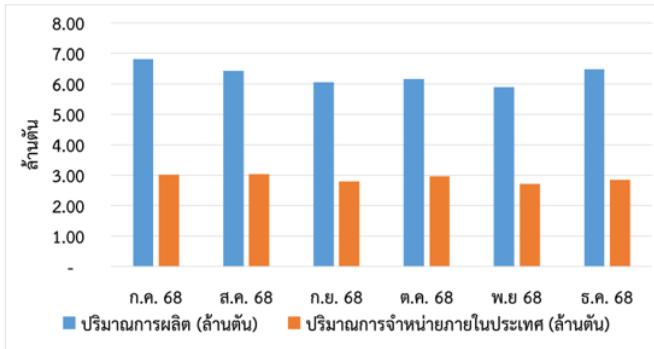
➖ เส้นใยสิ่งทอ หดตัวร้อยละ 9.8 เมื่อเทียบกับเดือนเดียวกันของปีก่อน จากการส่งออกเส้นใยประดิษฐ์ไปยังประเทศคู่ค้าสำคัญ ได้แก่ สหรัฐฯ ลดลง ในขณะที่การส่งออกไปยังจีน อินเดีย เวียดนาม ตุรกี และอินเดีย ขยายตัวเพิ่มขึ้น สำหรับผ้าฝืน หดตัวร้อยละ 8.9 เมื่อเทียบกับเดือนเดียวกันของปีก่อน ทั้งผ้าฝืนทำจากเส้นใยประดิษฐ์ ผ้าฝืนทำจากไหม และผ้าฝืนทำจากวัตถุดิบอื่น ๆ จากการส่งออกไปยังประเทศคู่ค้าสำคัญ ได้แก่ บังกลาเทศ และกัมพูชา ในขณะที่การส่งออกไปยังเวียดนาม เมียนมา และอินเดีย ขยายตัวเพิ่มขึ้น

➕ เสื้อผ้าสำเร็จรูป ขยายตัวร้อยละ 9.5 จากการส่งออกเสื้อผ้าสำเร็จรูปทำจากใยประดิษฐ์ เสื้อผ้าสำเร็จรูปทำจากขนสัตว์ เสื้อผ้าสำเร็จรูปทำจากวัตถุดิบอื่น ๆ เสื้อผ้าเด็กอ่อน ไปยังประเทศคู่ค้าสำคัญ ได้แก่ สหรัฐอเมริกา ญี่ปุ่น สหราชอาณาจักร และเบลเยียม ในขณะที่การส่งออกไปยังฮ่องกงลดลง

“แนวโน้มอุตสาหกรรมสิ่งทอและเครื่องนุ่งห่มเดือนมกราคม 2569 คาดว่าการส่งออกสิ่งทอและเครื่องนุ่งห่มจะชะลอตัวเมื่อเทียบกับเดือนมกราคม 2568 เนื่องจากเศรษฐกิจโลกที่ชะลอตัว อีกทั้งในช่วงก่อนหน้าประเทศคู่ค้าได้เร่งคำสั่งซื้อก่อนที่มาตรการปรับขึ้นภาษีของสหรัฐฯ จะมีผลบังคับใช้”

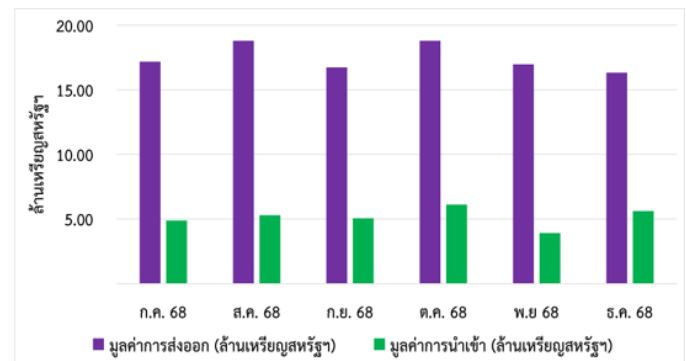
10. อุตสาหกรรมปูนซีเมนต์

การผลิตและการจำหน่ายภายในประเทศ



ที่มา : ปริมาณการผลิตและจำหน่ายภายในประเทศ : กองสารสนเทศและดัชนีเศรษฐกิจอุตสาหกรรม สำนักงานเศรษฐกิจอุตสาหกรรม

การส่งออกและนำเข้า



ที่มา : ปริมาณการส่งออก : ศูนย์เทคโนโลยีสารสนเทศและการสื่อสาร สำนักงานปลัดกระทรวงพาณิชย์ โดยความร่วมมือของกรมศุลกากร

+ การผลิตปูนซีเมนต์ มีจำนวน 6.5 ล้านตัน เพิ่มขึ้นร้อยละ 3.8 ขยายตัวรองรับการก่อสร้างในโครงสร้างพื้นฐานภาครัฐ เช่น โครงการรถไฟฟ้ารางคู่ขบวนที่ 21 กรุงเทพ-อุบลราชธานี โครงการมอเตอร์เวย์สาย M6 บางปะอิน-นครราชสีมา การซ่อมแซมอสังหาริมทรัพย์ภายหลังสถานการณ์อุทกภัยและเหตุปะทะชายแดนไทย-กัมพูชา รวมไปถึงการขยายกำลังการผลิตเพื่อปิดสถานะยอดการผลิต ณ สิ้นปี 2568

- การจำหน่ายปูนซีเมนต์ในประเทศ มีจำนวน 2.9 ล้านตัน ลดลงร้อยละ 8.2 เมื่อเทียบกับเดือนเดียวกันของปีก่อน จากแรงกดดันในภาคอสังหาริมทรัพย์ โดยเฉพาะอสังหาริมทรัพย์เพื่อการอยู่อาศัยที่ชะลอตัวลงต่อเนื่อง ผู้ประกอบการมีสินค้าคงคลังมากกว่าความต้องการในตลาด และไม่ลงทุนในโครงการใหม่ เกิดภาวะอุปทานส่วนเกิน ขณะที่ผู้บริโภคได้รับผลกระทบจากความเข้มงวดในการปล่อยสินเชื่อของสถาบันการเงิน ส่งผลให้เข้าถึงแหล่งเงินทุนได้ยากและมีต้นทุนดอกเบี้ยสูง

- การส่งออกปูนซีเมนต์ มีจำนวน 0.3 ล้านตัน ลดลงร้อยละ 44.6 เมื่อเทียบกับเดือนเดียวกันของปีก่อน โดยประเทศที่มีการส่งออกสูงที่สุด 3 ลำดับแรก ได้แก่ เมียนมา ออสเตรเลีย และบังกลาเทศ สัดส่วนร้อยละ 31.1 17.0 และ 12.8 ตามลำดับ

- การนำเข้า มีจำนวน 0.1 ล้านตัน ลดลงร้อยละ 1.9 เมื่อเทียบกับเดือนเดียวกันของปีก่อน โดยประเทศที่มีการนำเข้าสูงที่สุด 3 ลำดับแรก ได้แก่ สเปน ลาว จีน และอินเดีย สัดส่วนร้อยละ 88.6 2.6 และ 2.5 ตามลำดับ

“แนวโน้มอุตสาหกรรมการผลิตปูนซีเมนต์เดือนมกราคม 2569 คาดว่ายังได้รับปัจจัยกดดันจากการชะลอตัวในภาคอสังหาริมทรัพย์ การก่อสร้างภาคเอกชนโดยเฉพาะที่อยู่อาศัยก่อสร้างใหม่ สถานการณ์ทางเศรษฐกิจที่ยังไม่ฟื้นตัวเต็มศักยภาพ ผู้ประกอบการยังไม่กล้าลงทุนในโครงการใหม่ เนื่องจากรอให้ผลการเลือกตั้งมีความชัดเจน นอกจากนี้อุปสงค์ภาคอสังหาริมทรัพย์ยังได้รับแรงกดดันจากราคาวัสดุก่อสร้างที่เพิ่มขึ้น สะท้อนจากดัชนีราคาวัสดุก่อสร้างเดือนธันวาคม 2568 ที่เพิ่มขึ้นร้อยละ 0.2 (เมื่อเทียบกับเดือนเดียวกันของปีก่อน) ที่ 124.4 จุด”



สำนักงานเศรษฐกิจอุตสาหกรรม

75/6 ถนนพระรามที่ 6 เขตราชเทวี กรุงเทพฯ 10400

WEBSITE: WWW.OIE.GO.TH

สศอ. ผนึกหัวใจสีเขียว ได้รับการขึ้นทะเบียน
“ฉลากคาร์บอนฟุตพริ้นท์ขององค์กร (CFO)”