

# รายงาน ภาวะเศรษฐกิจอุตสาหกรรม

## กุมภาพันธ์ 2569

สศอ. ผนึกหัวใจสีเขียว ได้รับการขึ้นทะเบียน  
“ฉลากคาร์บอนฟุตพริ้นท์ขององค์กร (CFO)”



**สถานการณ์การผลิตภาคอุตสาหกรรม**

Indicators	2567	2568	2568											2569	
			ก.พ.	มี.ค.	เม.ย.	พ.ค.	มิ.ย.	ก.ค.	ส.ค.	ก.ย.	ต.ค.	พ.ย.	ธ.ค.	ม.ค.	ก.พ.
MPI	-0.5	-0.4	-3.4	0.9	2.0	2.0	0.3	-3.6	-3.7	1.6	0.5	-3.7	2.6	1.6	-0.04

ภาวะเศรษฐกิจอุตสาหกรรมเดือนกุมภาพันธ์ 2569 เมื่อพิจารณาจากดัชนีผลผลิตอุตสาหกรรม (MPI) อยู่ที่ระดับ 97.7 หดตัวร้อยละ 0.04 เมื่อเทียบกับเดือนเดียวกันของปีก่อน ปัจจัยหลักมาจากอุตสาหกรรมปิโตรเลียมกลับมาหดตัวเนื่องจากโรงกลั่นบางโรงหยุดซ่อมบำรุงชั่วคราว

เมื่อพิจารณาข้อมูล MPI ย้อนหลัง 3 เดือน เทียบกับเดือนเดียวกันของปีก่อน เดือนพฤศจิกายน 2568 หดตัวร้อยละ 3.7 เดือนธันวาคม 2568 ขยายตัวร้อยละ 2.6 และเดือนมกราคม 2569 ขยายตัวร้อยละ 1.6

Indicators	2568												2569	
	ก.พ.	มี.ค.	เม.ย.	พ.ค.	มิ.ย.	ก.ค.	ส.ค.	ก.ย.	ต.ค.	พ.ย.	ธ.ค.	ม.ค.	ก.พ.	
MPI	-2.4	10.4	-13.7	9.6	-3.9	-3.7	-1.4	3.1	0.3	-3.9	2.7	7.1	-4.0	

สำหรับ 3 เดือนที่ผ่านมา พฤศจิกายน และธันวาคม 2568 และมกราคม 2569 ดัชนีผลผลิตอุตสาหกรรม (MPI) เมื่อเทียบกับเดือนที่ผ่านมา มีอัตราการเปลี่ยนแปลง ดังนี้ พฤศจิกายน 2568 หดตัวร้อยละ 3.9 ธันวาคม 2568 ขยายตัวร้อยละ 2.7 และมกราคม 2569 ขยายตัวร้อยละ 7.1

**อุตสาหกรรมสำคัญที่ส่งผลให้ MPI เดือนกุมภาพันธ์ 2569 หดตัว** เมื่อเทียบกับเดือนเดียวกันของปีก่อน คือ

- ผลิตภัณฑ์ที่ได้จากการกลั่นปิโตรเลียม หดตัวร้อยละ 4.8 จากน้ำมันดีเซล น้ำมันเครื่องบิน น้ำมันเบนซิน 91 แพนथा และน้ำมันเตา เป็นหลัก เนื่องจากมีผู้ผลิตบางรายหยุดซ่อมบำรุงชั่วคราว
- เครื่องปรับอากาศ หดตัวร้อยละ 14.2 ตามคำสั่งซื้อที่ลดลง เนื่องจากมีสินค้าคงคลังจำนวนมาก ประกอบกับสงครามการค้าระหว่างประเทศที่มีการตั้งกำแพงภาษีของสหรัฐอเมริกา ทำให้มีสินค้าราคาถูกจากบางประเทศเข้ามาขายในประเทศไทยมากขึ้น
- ผลิตภัณฑ์อื่น ๆ หดตัวร้อยละ 5.4 จากยางแท่ง น้ำยางข้น และยางแผ่น เป็นหลัก ตามปริมาณน้ำยางที่ออกสู่ตลาดลดลงจากสภาพอากาศร้อนจัด ทำให้ผู้ผลิตหลายรายชะลอการผลิตเนื่องจากน้ำยางมีราคาสูง

**อุตสาหกรรมสำคัญที่ MPI ขยายตัวในเดือนกุมภาพันธ์ 2569** เมื่อเทียบกับเดือนเดียวกันของปีก่อน คือ

- น้ำมันปาล์ม ขยายตัวร้อยละ 59.9 ตามปริมาณผลปาล์มออกสู่ตลาดเพิ่มขึ้นจากสภาพอากาศที่เอื้ออำนวย ส่งผลให้มีผลผลิตต่อไร่และการจำหน่ายเพิ่มขึ้น เนื่องจากปีก่อนมีปัญหายุ้งแห้ง
- เคมีภัณฑ์ขั้นมูลฐาน ขยายตัวร้อยละ 32.6 จากโซดาไฟและคลอรีน เป็นหลัก เนื่องจากผู้ผลิตบางรายมีการขยายกำลังการผลิตเพิ่มขึ้น ประกอบกับผู้ผลิตบางรายกลับมาผลิตได้ตามปกติจากที่หยุดผลิตชั่วคราวเนื่องจากซ่อมบำรุงในปีก่อน
- เหล็กและเหล็กกล้าขั้นมูลฐาน ขยายตัวร้อยละ 12.7 จากเหล็กแผ่นรีดร้อน เหล็กแผ่นรีดเย็น เหล็กเส้นข้ออ้อย และเหล็กเส้นกลม เป็นหลัก ตามการขยายตัวของอุตสาหกรรมต่อเนื่อง เช่น ยานยนต์และก่อสร้าง



เครื่องใช้ภาวะเศรษฐกิจอุตสาหกรรมอื่น ๆ  
เดือนกุมภาพันธ์ 2569

## เครื่องใช้ภาวะเศรษฐกิจอุตสาหกรรมอื่น ๆ เดือนกุมภาพันธ์ 2569

### ■ การนำเข้าของภาคอุตสาหกรรมไทย



ที่มา : กระทรวงพาณิชย์

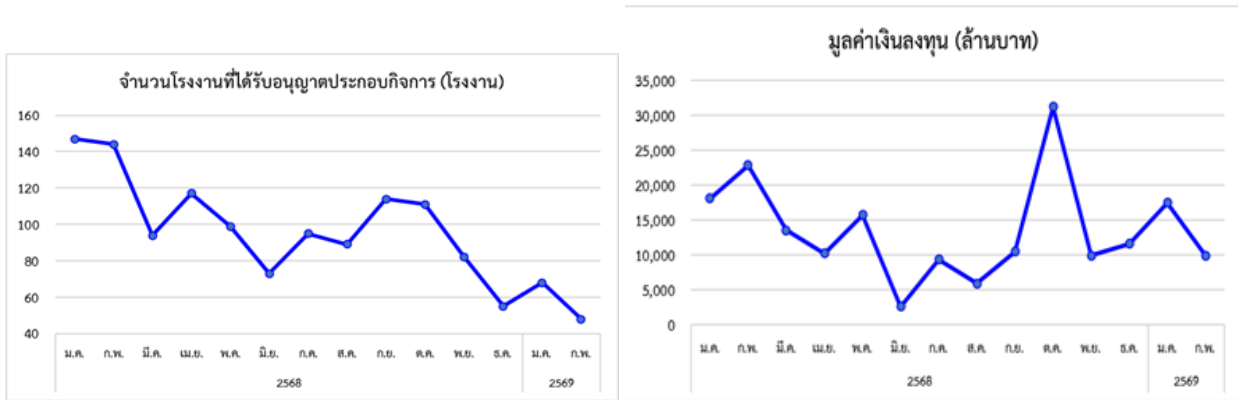


ที่มา : กระทรวงพาณิชย์

➕ การนำเข้าเครื่องจักรที่ใช้ในอุตสาหกรรมและส่วนประกอบ ในเดือนกุมภาพันธ์ 2569 มีมูลค่า 1,730 ล้านดอลลาร์สหรัฐฯ ขยายตัวร้อยละ 20.2 เมื่อเทียบกับเดือนเดียวกันของปีก่อน โดยขยายตัวจากการนำเข้าในสินค้าประเภทเครื่องกังหันไอพ่นและส่วนประกอบ เครื่องจักรใช้ในการแปรรูปไม้และส่วนประกอบ เครื่องจักรใช้ในการก่อสร้าง และส่วนประกอบ เครื่องจักรใช้ในการแปรรูปโลหะและส่วนประกอบ เป็นต้น

➕ การนำเข้าสินค้าวัตถุดิบและกึ่งสำเร็จรูป (ไม่รวมทองคำ) ในเดือนกุมภาพันธ์ 2569 มีมูลค่า 11,500 ล้านดอลลาร์สหรัฐฯ ขยายตัวร้อยละ 33.2 เมื่อเทียบกับเดือนเดียวกันของปีก่อน โดยการนำเข้าขยายตัวในสินค้าประเภทอุปกรณ์ ส่วนประกอบเครื่องใช้ไฟฟ้า และอิเล็กทรอนิกส์ สินแร่โลหะอื่น ๆ เศษโลหะ และเคมีภัณฑ์ เป็นต้น

■ สถานภาพการประกอบกิจการอุตสาหกรรม



ที่มา : กรมโรงงานอุตสาหกรรม

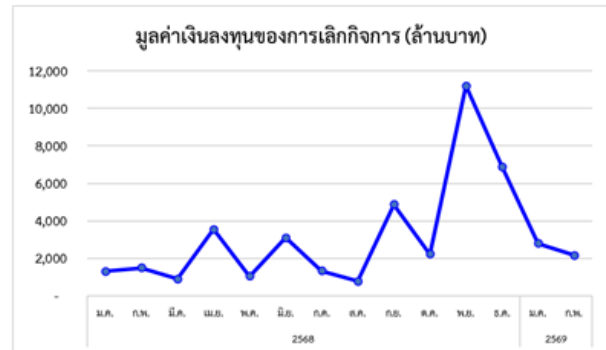
➡ โรงงานที่ได้รับอนุญาตประกอบกิจการในเดือนกุมภาพันธ์ 2569 มีจำนวนทั้งสิ้น 48 โรงงาน หดตัวจากเดือนเดียวกันของปีก่อน ร้อยละ 66.7 และหดตัวจากเดือนมกราคม 2569 ร้อยละ 29.4

➡ มูลค่าเงินลงทุนรวมจากโรงงานที่ได้รับอนุญาตประกอบกิจการในเดือนกุมภาพันธ์ 2569 มีมูลค่ารวม 9,921 ล้านบาท หดตัวจากเดือนเดียวกันของปีก่อน ร้อยละ 56.6 แต่ขยายตัวจากเดือนมกราคม 2569 ร้อยละ 43.4

“อุตสาหกรรมที่มีจำนวนโรงงานเริ่มประกอบกิจการมากที่สุดในเดือนกุมภาพันธ์ 2569 คือ โรงงานผลิตพลังงานไฟฟ้าจากพลังงานแสงอาทิตย์ ยกเว้นที่ติดตั้งบนหลังคา คาดฟ้า จำนวน 15 โรงงาน รองลงมาคือ โรงงานนำผลิตภัณฑ์อุตสาหกรรมที่ไม่ใช้แล้วหรือของเสียจากโรงงานมาผลิตเป็นวัตถุดิบ จำนวน 6 โรงงาน และโรงงานทำฝอยไม้ การบด ปั่น หรือย่อยไม้ จำนวน 4 โรงงาน”

“อุตสาหกรรมที่มีมูลค่าการลงทุนสูงสุดในเดือนกุมภาพันธ์ 2569 คือ โรงงานผลิตพลังงานไฟฟ้าจากพลังงานความร้อน มูลค่าเงินลงทุน 4,100 ล้านบาท รองลงมาคือ โรงงานทำเครื่องใช้เล็ก ๆ จากโลหะ มูลค่าเงินลงทุน 1,200 ล้านบาท และโรงงานผลิตพลังงานไฟฟ้าจากพลังงานแสงอาทิตย์ ยกเว้นที่ติดตั้งบนหลังคา คาดฟ้า มูลค่าเงินลงทุน 1,081 ล้านบาท”

■ สถานภาพการประกอบกิจการอุตสาหกรรม (ต่อ)



ที่มา : กรมโรงงานอุตสาหกรรม

➕ จำนวนโรงงานที่เล็กกิจการ ในเดือนกุมภาพันธ์ 2569 มีจำนวนทั้งสิ้น 55 ราย ขยายตัวจากเดือนเดียวกันของปีก่อน ร้อยละ 17.1 แต่หดตัวจากเดือนมกราคม 2569 ร้อยละ 36.1

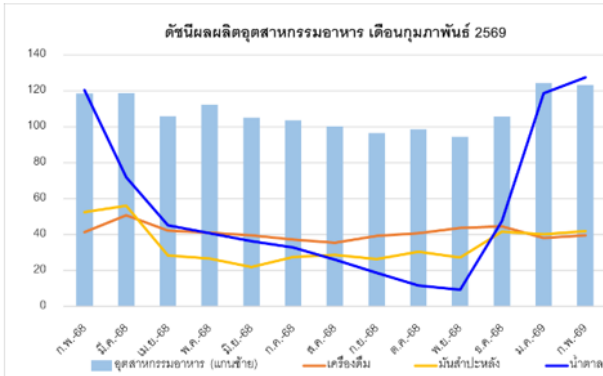
➕ เงินทุนของการเล็กกิจการในเดือนกุมภาพันธ์ 2569 มีมูลค่ารวม 2,152 ล้านบาท ขยายตัวจากเดือนเดียวกันของปีก่อน ร้อยละ 44.9 แต่หดตัวจากเดือนมกราคม 2569 ร้อยละ 23.0

“อุตสาหกรรมที่มีจำนวนโรงงานเล็กประกอบกิจการมากที่สุดในเดือนกุมภาพันธ์ 2569 คือ โรงงานชุดหรือลอก กรวด ทราย หรือดิน จำนวน 5 โรงงาน รองลงมาคือ โรงงานทำเครื่องมือ เครื่องใช้ เครื่องเรือน พลาสติก จำนวน 3 โรงงาน, โรงงานทำส่วนประกอบสำหรับใช้ในการก่อสร้างอาคาร จำนวน 3 โรงงาน และโรงงานกลึง เจาะคว้าน กัด ไส เจียร หรือเชื่อมโลหะทั่วไป จำนวน 3 โรงงาน”

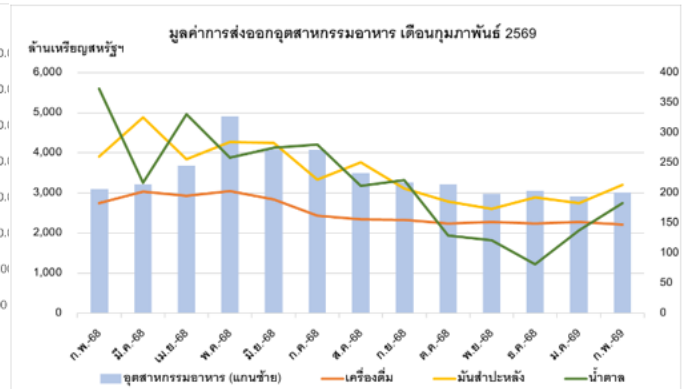
“อุตสาหกรรมที่มีการเล็กประกอบกิจการโดยมีเงินลงทุนสูงสุดในเดือนกุมภาพันธ์ 2569 คือ โรงงานผลิตพลังงานไฟฟ้าจาก พลังงานแสงอาทิตย์ ยกเว้นที่ติดตั้งบนหลังคา ดาดฟ้า มูลค่าเงินลงทุน 475 ล้านบาท รองลงมาคือ โรงงานทำเครื่องมือ เครื่องใช้ เครื่องเรือน พลาสติก มูลค่าเงินลงทุน 443 ล้านบาท และโรงงานผลิตหรือประกอบเครื่องมือ หรือเครื่องใช้ในการกีฬา มูลค่าเงินลงทุน 169 ล้านบาท”

## ภาวะเศรษฐกิจอุตสาหกรรม เดือนกุมภาพันธ์ 2569

### 1 อุตสาหกรรมอาหาร



ที่มา : การผลิตและจำหน่ายภายในประเทศ กองสารสนเทศและดัชนีเศรษฐกิจอุตสาหกรรม สำนักงานเศรษฐกิจอุตสาหกรรม



ที่มา : การส่งออกและการนำเข้า ศูนย์เทคโนโลยีสารสนเทศและการสื่อสาร สำนักงานปลัดกระทรวงพาณิชย์

**+** ดัชนีผลผลิตอุตสาหกรรมอาหาร เดือนกุมภาพันธ์ 2569 มีค่า 123.1 ขยายตัวร้อยละ 4.0 เมื่อเทียบกับเดือนเดียวกันของปีก่อน โดยกลุ่มสินค้าอาหารที่ดัชนีผลผลิตขยายตัว ได้แก่ 1) การผลิตน้ำมันปาล์ม ขยายตัวร้อยละ 59.9 เนื่องจากปริมาณผลผลิตปาล์มออกสู่ตลาดมากกว่าปีที่ผ่านมา ปัจจัยสนับสนุนหลักมาจากการขยายพื้นที่เพาะปลูกที่เริ่มให้ผลผลิตได้ในปีนี้ ประกอบกับปริมาณน้ำฝนที่คาดว่าจะเพียงพอต่อการเจริญเติบโต ส่งผลให้ผลผลิตต่อไร่มีแนวโน้มสูงขึ้น อย่างไรก็ตาม คาดว่าความต้องการใช้น้ำมันปาล์มดิบจะเพิ่มขึ้นตามความต้องการผลิตไบโอดีเซล เนื่องจากราคาน้ำมันดิบสูงขึ้นจากความขัดแย้งในตะวันออกกลาง ทำให้ราคาปาล์มน้ำมันมีแนวโน้มสูงขึ้นแม้ว่าผลผลิตจะออกสู่ตลาดมาก 2) การผลิตน้ำตาล ขยายตัวร้อยละ 5.8 เนื่องจากผลผลิตเพิ่มขึ้นตามสภาพภูมิอากาศที่เอื้ออำนวย โดยไทยเข้าสู่ภาวะลานีญาตั้งแต่ปีเพาะปลูก 2568 ทำให้มีปริมาณน้ำฝนเพียงพอเข้าโรงงานเพิ่มขึ้นจากปีที่ผ่านมา แม้จะราคาน้ำตาลในตลาดโลกมีความผันผวนแต่ยังอยู่ในระดับที่จูงใจให้ผู้ประกอบการเร่งการผลิตเพื่อรองรับคำสั่งซื้อและรักษาส่วนแบ่งตลาดส่งออก 3) การผลิตอาหารสัตว์สำเร็จรูป ขยายตัวร้อยละ 5.2 เนื่องจากความต้องการทั้งในและต่างประเทศเพิ่มขึ้น จากแนวโน้มการเลี้ยงสัตว์ที่เพิ่มขึ้น ประกอบกับความสามารถของไทยที่เป็นฐานการผลิตให้แบรนด์ต่าง ๆ ซึ่งเป็นที่ยอมรับในตลาดโลก

อย่างไรก็ตาม มีดัชนีผลผลิตอาหารสำคัญที่หดตัว เช่น การผลิตสตาร์ช และผลิตภัณฑ์จากสตาร์ช หดตัวร้อยละ 20.1 จากสินค้าสำคัญ คือ แป้งมันสำปะหลัง หดตัวร้อยละ 21.0 เนื่องจากปริมาณวัตถุดิบลดลงจากการไม่สามารถแก้ไขปัญหารโรคใบด่างได้ รวมถึงปัญหาการขาดแคลนท่อนพันธุ์ต้านทานโรคใบด่าง

**-** ดัชนีผลผลิตกลุ่มเครื่องดื่ม หดตัวร้อยละ 4.6 จากสินค้าสำคัญ ได้แก่ เครื่องดื่มบำรุงกำลัง หดตัวร้อยละ 18.2 เนื่องจากการส่งออกไปประเทศเพื่อนบ้านลดลง สุรากลั่น หดตัวร้อยละ 19.3 สุราผสม หดตัวร้อยละ 4.2 และเครื่องดื่มรสผลไม้ หดตัวร้อยละ 24.5 เนื่องจากความต้องการบริโภคภายในประเทศลดลง ประชาชนมีพฤติกรรมการใช้จ่ายอย่างระมัดระวังมากขึ้น ตามภาวะเศรษฐกิจที่ชะลอตัว

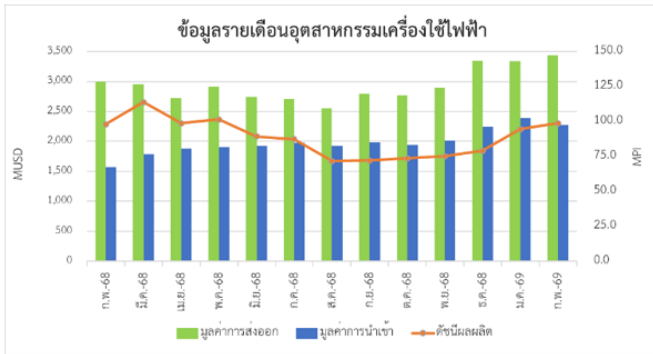
**-** ตลาดในประเทศ ปริมาณการผลิตเพื่อจำหน่ายสินค้าอาหารในประเทศเดือนกุมภาพันธ์ 2569 ชะลอตัวร้อยละ 6.2 เมื่อเทียบกับเดือนเดียวกันของปีก่อน จากสินค้าสำคัญ เช่น สับปะรดกระป๋อง หดตัวร้อยละ 94.1 ปลาทูน่ากระป๋อง หดตัวร้อยละ 93.1 น้ำผัก น้ำผลไม้ หดตัวร้อยละ 48.0 แป้งมันสำปะหลัง หดตัวร้อยละ 64.9 เนื้อไก่แช่แข็ง และแช่เย็น หดตัวร้อยละ 25.5 และสุราขาว หดตัวร้อยละ 18.2

**-** ตลาดต่างประเทศ การส่งออกสินค้าอาหารเดือนกุมภาพันธ์ 2569 ในภาพรวมชะลอตัวร้อยละ 2.6 เมื่อเทียบกับเดือนเดียวกันของปีก่อน โดยสินค้าส่งออกที่หดตัว เช่น ผลิตภัณฑ์มันสำปะหลัง หดตัวร้อยละ 18.1 หดตัวต่อเนื่อง 8 เดือน (หดตัวในตลาดจีน สหรัฐอเมริกา และอินโดนีเซีย แต่ขยายตัวในตลาดญี่ปุ่น เกาหลีใต้ และซาอุดีอาระเบีย) น้ำตาล หดตัวร้อยละ 50.9 หดตัวต่อเนื่อง 4 เดือน (หดตัวในตลาดอินโดนีเซีย กัมพูชา และลาว แต่ขยายตัวในตลาดมาเลเซีย เมียนมา และไต้หวันแช่แข็งแช่แข็ง หดตัวร้อยละ 20.8 หดตัวต่อเนื่อง 2 เดือน (หดตัวในตลาดจีน เกาหลีใต้ และสหรัฐอเมริกาหรับอเมริกา แต่ขยายตัวในตลาดญี่ปุ่น มาเลเซีย และฮ่องกง) อย่างไรก็ตาม มีสินค้าส่งออกที่ขยายตัว เช่น อาหารสัตว์เลี้ยง ขยายตัวร้อยละ 4.7 ขยายตัวต่อเนื่อง 6 เดือน (ขยายตัวในตลาดญี่ปุ่น อิตาลี และเยอรมนี) ไขมันและน้ำมันจากพืชและสัตว์ ขยายตัวร้อยละ 271.1 ขยายตัวต่อเนื่อง 7 เดือน (ขยายตัวในตลาดอินเดีย มาเลเซีย และเมียนมา) สำหรับการส่งออกเครื่องดื่ม หดตัวร้อยละ 19.4 (หดตัวในตลาดกัมพูชา เวียดนาม แต่ขยายตัวในตลาดเมียนมา ลาว และฟิลิปปินส์)

*“แนวโน้มอุตสาหกรรมอาหารในเดือนมีนาคม 2569 คาดว่าดัชนีผลผลิตจะชะลอตัว เมื่อเทียบกับเดือนเดียวกันของปีก่อน จากแรงกดดันด้านต้นทุนและความต้องการบริโภคที่ลดลง โดยมีปัจจัยจากราคาน้ำมันดิบที่ปรับสูงขึ้นตามความตึงเครียดในตะวันออกกลาง ส่งผลให้ต้นทุนการขนส่งและการผลิตเพิ่มขึ้น ประกอบกับความไม่แน่นอนของมาตรการทางการค้าและสถานการณ์ภูมิรัฐศาสตร์ที่ยืดเยื้อ ซึ่งอาจกระทบต่อการค้าโลกและกำลังซื้อของประเทศคู่ค้า”*

## 2. อุตสาหกรรมเครื่องใช้ไฟฟ้าและอิเล็กทรอนิกส์

### ■ อุตสาหกรรมเครื่องใช้ไฟฟ้า



ที่มา: สำนักงานเศรษฐกิจอุตสาหกรรม สถาบันไฟฟ้าและอิเล็กทรอนิกส์ และกระทรวงพาณิชย์

**+** การผลิตสินค้าเครื่องใช้ไฟฟ้า มีดัชนีผลผลิตอยู่ที่ระดับ 98.7 ปรับตัวเพิ่มขึ้นร้อยละ 0.8 เมื่อเทียบกับเดือนเดียวกันของปีก่อน เนื่องจากคำสั่งซื้อจากต่างประเทศมีแนวโน้มเพิ่มขึ้น ประกอบกับการฟื้นตัวอย่างค่อยเป็นค่อยไปของอุปสงค์ในตลาดต่างประเทศ โดยสินค้าที่ปรับตัวเพิ่มขึ้น เช่น เครื่องปรับอากาศแบบหน้าต่าง สายไฟฟ้า และสายเคเบิล เพิ่มขึ้นร้อยละ 124.7, 23.6 และ 21.3 ตามลำดับ ในขณะที่สินค้าที่ปรับตัวลดลง เช่น พัดลมตามบ้าน มอเตอร์ไฟฟ้า และคอมพิวเตอร์ ลดลงร้อยละ 36.5, 8.9 และ 8.2 ตามลำดับ

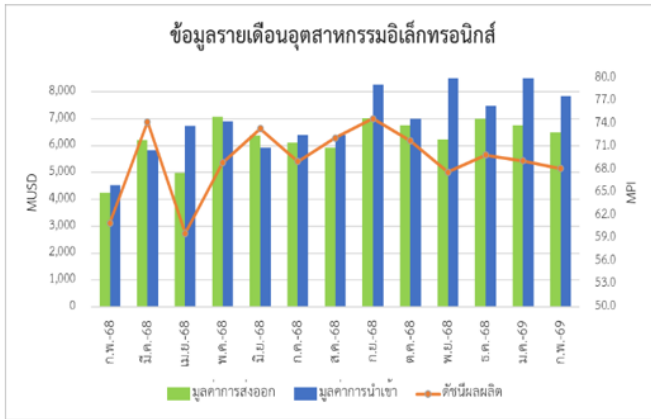
**+** การส่งออกสินค้าเครื่องใช้ไฟฟ้า มีมูลค่า 3,439.2 ล้านเหรียญสหรัฐฯ ปรับตัวเพิ่มขึ้นร้อยละ 14.8 เมื่อเทียบกับเดือนเดียวกันของปีก่อน โดยสินค้าที่มีการส่งออกเพิ่มขึ้น เช่น สายไฟฟ้า มีมูลค่า 108.4 ล้านเหรียญสหรัฐฯ เพิ่มขึ้นร้อยละ 37.2 ในตลาดอาเซียน ยุโรป สหรัฐอเมริกา ญี่ปุ่น แอ่งสวีตซ์ และแ่งควบคุมกระแสไฟฟ้า มีมูลค่า 355.3 ล้านเหรียญสหรัฐฯ เพิ่มขึ้นร้อยละ 19.7 ในตลาดอาเซียน ยุโรป ญี่ปุ่น และไต้หวัน มีมูลค่า 147.3 ล้านเหรียญสหรัฐฯ เพิ่มขึ้นร้อยละ 5.0 ในตลาดยุโรป สหรัฐอเมริกา ในขณะที่สินค้าที่มีการส่งออกลดลง เช่น เต้าอบไมโครเวฟ มีมูลค่า 14.8 ล้านเหรียญสหรัฐฯ ลดลงร้อยละ 8.6 ในตลาดญี่ปุ่น และยุโรป และเครื่องปรับอากาศ มีมูลค่า 743.5 ล้านเหรียญสหรัฐฯ ลดลงร้อยละ 2.9 ในตลาดอาเซียน และจีน

**+** การนำเข้าเครื่องใช้ไฟฟ้า มีมูลค่า 2,277 ล้านเหรียญสหรัฐฯ ปรับตัวเพิ่มขึ้นร้อยละ 44.9 เมื่อเทียบกับเดือนเดียวกันของปีก่อน โดยสินค้าที่มีการนำเข้าเพิ่มขึ้น เช่น หม้อหุงข้าว เตาย่างและเตาอบย่าง มีมูลค่า 18 ล้านเหรียญสหรัฐฯ เพิ่มขึ้นร้อยละ 94.2 จากตลาดยุโรป จีน และสหรัฐอเมริกา ตู้เย็นมีมูลค่า 14 ล้านเหรียญสหรัฐฯ เพิ่มขึ้นร้อยละ 52.7 จากตลาดอาเซียน ยุโรป จีน ญี่ปุ่น

และเครื่องซักผ้า มีมูลค่า 18 ล้านเหรียญสหรัฐฯ เพิ่มขึ้นร้อยละ 37.9 จากตลาดยุโรป จีน ในขณะที่สินค้าที่มีการนำเข้าลดลง เช่น เต้าอบไมโครเวฟ มีมูลค่า 3 ล้านเหรียญสหรัฐฯ ลดลงร้อยละ 31.7 จากตลาดอาเซียน จีน สหรัฐอเมริกา และญี่ปุ่น

*“แนวโน้มอุตสาหกรรมเครื่องใช้ไฟฟ้าเดือนมีนาคม 2569 คาดว่า จะมีแนวโน้มหดตัวเล็กน้อย เนื่องจากผลกระทบจากความขัดแย้งระหว่างสหรัฐอเมริกาและอิหร่าน ซึ่งส่งผลให้ราคาน้ำมันโลกปรับตัวสูงขึ้นอย่างมีนัยสำคัญ กดดันต้นทุนพลังงานและค่าขนส่งของผู้ประกอบการ ประกอบกับความตึงตัวของห่วงโซ่อุปทานโลกและความไม่แน่นอนทางเศรษฐกิจที่เพิ่มขึ้น ส่งผลให้กำลังซื้อในตลาดต่างประเทศชะลอลง”*

■ อุตสาหกรรมอิเล็กทรอนิกส์



ที่มา: สำนักงานเศรษฐกิจอุตสาหกรรม สถาบันไฟฟ้าและอิเล็กทรอนิกส์ และกระทรวงพาณิชย์

➕ **การผลิตสินค้าอิเล็กทรอนิกส์** มีดัชนีผลผลิตอยู่ที่ระดับ 68.2 ปรับตัวเพิ่มขึ้นร้อยละ 11.7 เมื่อเทียบกับเดือนเดียวกันของปีก่อน เนื่องจากคำสั่งซื้อจากต่างประเทศเพิ่มขึ้นตามการเติบโตของเทคโนโลยี Internet of Things (IoT) และปัญญาประดิษฐ์ (AI) ซึ่งส่งผลให้ความต้องการชิ้นส่วนและอุปกรณ์อิเล็กทรอนิกส์ขยายตัว สินค้าที่ปรับตัวเพิ่มขึ้น เช่น ชิ้นส่วนอิเล็กทรอนิกส์อื่น ๆ และ Printer เพิ่มขึ้นร้อยละ 23.1 และ 22.4 ตามลำดับ ในขณะที่สินค้าที่ปรับตัวลดลง เช่น PWB และ PCBA ลดลงร้อยละ 4.4 และ 2.0 ตามลำดับ

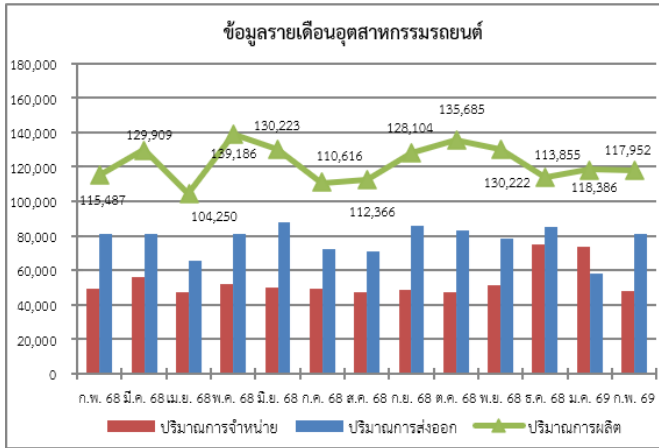
➕ **การส่งออกสินค้าอิเล็กทรอนิกส์** มีมูลค่า 6,490 ล้านดอลลาร์สหรัฐฯ ปรับตัวเพิ่มขึ้นร้อยละ 52.7 เมื่อเทียบกับเดือนเดียวกันของปีก่อน โดยสินค้าที่มีการส่งออกเพิ่มขึ้น เช่น อุปกรณ์กึ่งตัวนำ(ไม่รวมวงจรรวม) มีมูลค่า 119 ล้านดอลลาร์สหรัฐฯ เพิ่มขึ้นร้อยละ 58.6 ในตลาดอาเซียน ยุโรป จีน สหรัฐอเมริกา และญี่ปุ่น และวงจรรวม มีมูลค่า 857 ล้านดอลลาร์สหรัฐฯ เพิ่มขึ้นร้อยละ 4.9 ในตลาดอาเซียน ยุโรป จีน และสหรัฐอเมริกา ในขณะที่สินค้าที่มีการส่งออกลดลง เช่น HDD มีมูลค่า 553 ล้านดอลลาร์สหรัฐฯ ลดลงร้อยละ 5.2 ในตลาดญี่ปุ่น และตัวเก็บประจุไฟฟ้า มีมูลค่า 52 ล้านดอลลาร์สหรัฐฯ ลดลงร้อยละ 1.6 ในตลาดจีน และญี่ปุ่น

➕ **การนำเข้าสินค้าอิเล็กทรอนิกส์** มีมูลค่า 7,841.5 ล้านดอลลาร์สหรัฐฯ ปรับตัวเพิ่มขึ้นร้อยละ 73.4 เมื่อเทียบกับเดือนเดียวกันของปีก่อน โดยสินค้าที่มีการนำเข้าเพิ่มขึ้น เช่น วงจรพิมพ์ (Printed Circuit) มีมูลค่า 406 ล้านดอลลาร์สหรัฐฯ เพิ่มขึ้นร้อยละ 86.7 จากตลาดอาเซียน จีน สหรัฐอเมริกา ญี่ปุ่น และอุปกรณ์กึ่งตัวนำ(ไม่รวมวงจรรวม) มีมูลค่า 273 ล้านดอลลาร์สหรัฐฯ เพิ่มขึ้นร้อยละ 49.3 จากตลาดอาเซียน ยุโรป จีน และญี่ปุ่น ในขณะที่สินค้าที่มีการนำเข้าลดลง เช่น HDD มีมูลค่า 7 ล้านดอลลาร์สหรัฐฯ ลดลงร้อยละ 64.3 จากตลาดจีน และญี่ปุ่น และแผ่นแม่เหล็กและจานแม่เหล็กและแผ่น CD มีมูลค่า 292.9 ล้านดอลลาร์สหรัฐฯ ลดลงร้อยละ 0.4 จากตลาดจีน และญี่ปุ่น

*“ แนวโน้มอุตสาหกรรมอิเล็กทรอนิกส์เดือนมีนาคม 2569 คาดว่าจะปรับตัวเพิ่มขึ้นเมื่อเทียบกับเดือนเดียวกันของปีก่อน เนื่องจากได้รับแรงสนับสนุนจากอุปสงค์ในตลาดโลกที่ยังเติบโตต่อเนื่องตามการขยายตัวของเทคโนโลยี AI และศูนย์ข้อมูล อย่างไรก็ตาม ยังคงต้องติดตามผลกระทบจากต้นทุนพลังงานและค่าขนส่งที่เพิ่มขึ้นจากสถานการณ์ความขัดแย้งระหว่างสหรัฐอเมริกาและอิหร่านอย่างใกล้ชิด ”*

### 3. อุตสาหกรรมยานยนต์

#### ■ อุตสาหกรรมการผลิตรถยนต์



ที่มา : สำนักงานเศรษฐกิจอุตสาหกรรม รวบรวมจากกลุ่มอุตสาหกรรมยานยนต์ สภาอุตสาหกรรมแห่งประเทศไทย

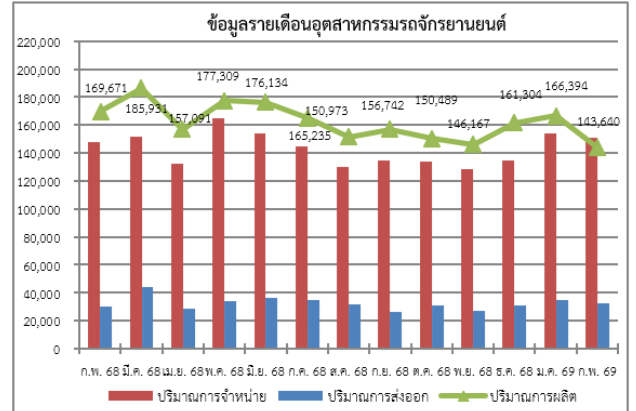
**+** การผลิตรถยนต์ เดือนกุมภาพันธ์ 2569 มีจำนวน 117,952 คัน เพิ่มขึ้นจากเดือนเดียวกันของปีก่อน ร้อยละ 2.1 เนื่องจากปัจจัยหนุนสำคัญจากการผลิตรถยนต์นั่งเพื่อส่งออก ประกอบกับการเริ่มผลิตรถยนต์ไฟฟ้า (BEV) เพื่อชดเชยการนำเข้าตามเงื่อนไขโครงการ EV 3.5 เป็นปีแรก อย่างไรก็ตาม การผลิตรถยนต์ลดลงจากเดือนก่อน ร้อยละ 0.4

**-** การจำหน่ายรถยนต์ในประเทศ เดือนกุมภาพันธ์ 2569 มีจำนวน 48,242 คัน ลดลงจากเดือนเดียวกันของปีก่อน ร้อยละ 2.2 เนื่องจากความเข้มงวดของสถาบันการเงิน ประกอบกับเป็นช่วงก่อนหน้าของงานมอเตอร์โชว์ช่วงเดือนมีนาคม-เมษายน 2568 ซึ่งส่งผลต่อการตัดสินใจซื้อของผู้บริโภค ทั้งนี้ การจำหน่ายลดลงจากเดือนก่อนร้อยละ 34.8

**-** การส่งออกรถยนต์ เดือนกุมภาพันธ์ 2569 มีจำนวน 81,195 คัน ลดลงจากเดือนเดียวกันของปีก่อน ร้อยละ 0.2 เนื่องจากการเลิกผลิตรถยนต์นั่งบางรุ่นเพื่อส่งออก รวมถึงความเข้มงวดของประเทศคู่ค้าในตลาดเอเชีย ออสเตรเลีย และยุโรป ในด้านอุปกรณ์ความปลอดภัยและเกณฑ์การปล่อยก๊าซคาร์บอน อย่างไรก็ตาม การส่งออกเพิ่มขึ้นจากเดือนก่อน ร้อยละ 39.0

**“แนวโน้มอุตสาหกรรมการผลิตรถยนต์เดือนมีนาคม 2569 คาดว่าลดลงเมื่อเทียบกับเดือนมีนาคม 2568 จากกำลังซื้อในประเทศที่ยังไม่ฟื้นตัว ภาระหนี้ครัวเรือนและค่าครองชีพที่ยังคงสูง การส่งออกไปตลาดตะวันออกกลางลดลงและราคาน้ำมันที่มีแนวโน้มผันผวนจากภาวะสงคราม กัดดันอุตสาหกรรมยานยนต์สันดาปภายใน ซึ่งยังเป็นฐานการผลิตหลักของไทย อย่างไรก็ตาม สถานการณ์ดังกล่าวอาจส่งผลให้ผู้บริโภคบางส่วนหันมาสนใจรถยนต์ไฟฟ้ามากขึ้น”**

#### ■ อุตสาหกรรมการผลิตรถจักรยานยนต์



ที่มา : สำนักงานเศรษฐกิจอุตสาหกรรม รวบรวมจากกลุ่มอุตสาหกรรมยานยนต์ สภาอุตสาหกรรมแห่งประเทศไทย

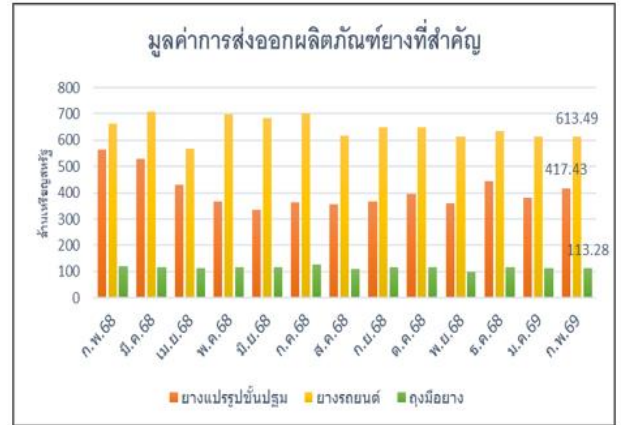
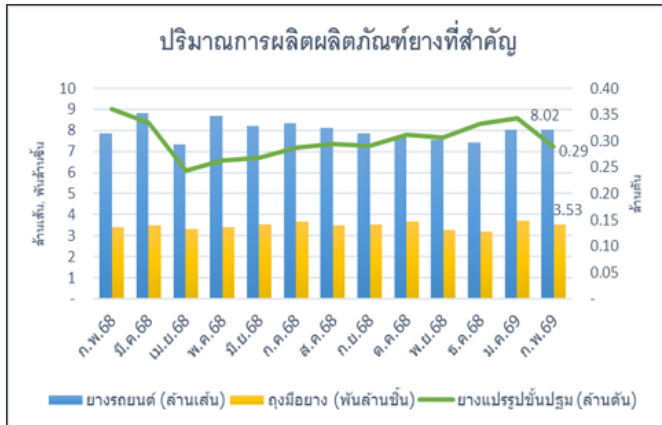
**-** การผลิตรถจักรยานยนต์ เดือนกุมภาพันธ์ 2569 มีจำนวน 143,640 คัน ลดลงจากเดือนเดียวกันของปีก่อน ร้อยละ 15.3 จากการลดลงของการผลิตรถจักรยานยนต์แบบสปอร์ต ครอปคริว และแบบ ICONIC ทั้งนี้ การผลิตรถจักรยานยนต์ลดลงจากเดือนก่อน ร้อยละ 13.7

**+** การจำหน่ายรถจักรยานยนต์ เดือนกุมภาพันธ์ 2569 มีจำนวน 150,801 คัน เพิ่มขึ้นเล็กน้อยจากเดือนเดียวกันของปีก่อน ร้อยละ 2.2 จากการเพิ่มขึ้นของยอดจำหน่ายรถจักรยานยนต์ขนาด 111-125 ซีซี และมากกว่าหรือเท่ากับ 400 ซีซี อย่างไรก็ตาม การจำหน่ายรถจักรยานยนต์ลดลงจากเดือนก่อน ร้อยละ 2.2

**-** การส่งออกรถจักรยานยนต์สำเร็จรูป (CBU) เดือนกุมภาพันธ์ 2569 มีจำนวน 32,434 คัน เพิ่มขึ้นจากเดือนเดียวกันของปีก่อน ร้อยละ 7.1 แต่การส่งออกชิ้นส่วนรถจักรยานยนต์กึ่งสำเร็จรูป (CKD) เพื่อไปประกอบประเทศปลายทาง ลดลงจากเดือนเดียวกันของปีก่อน ร้อยละ 14.5 ทั้งนี้ การส่งออกรถจักรยานยนต์สำเร็จรูป (CBU) ลดลงจากเดือนก่อน ร้อยละ 6.3

**“แนวโน้มอุตสาหกรรมการผลิตรถจักรยานยนต์เดือนมีนาคม 2569 คาดว่า ลดลงเล็กน้อยเมื่อเทียบกับเดือนมีนาคม 2568 แม้แรงหนุนของอุปสงค์ภายในประเทศบางส่วน แต่การฟื้นตัวยังเป็นไปอย่างค่อยเป็นค่อยไป ท่ามกลางภาวะกำลังซื้อที่ยังอ่อนตัว ยังกดดันอุตสาหกรรมจักรยานยนต์สันดาปภายใน ขณะเดียวกัน ราคาน้ำมันที่มีแนวโน้มผันผวน อาจส่งผลให้ผู้บริโภคบางส่วนหันมาสนใจรถจักรยานยนต์ไฟฟ้าเพิ่มขึ้น”**

#### 4. อุตสาหกรรมยางและผลิตภัณฑ์ยางพารา



#### การผลิต

**➖** ยางแปรรูปชั้นปฐุม (ยางแผ่น ยางแท่ง และน้ำยางข้น) ลดลงร้อยละ 19.8 เมื่อเทียบกับเดือนเดียวกันของปีก่อน จากสภาพอากาศที่ร้อนจัดและปัจจัยตามฤดูกาล ส่งผลให้ผู้ผลิตหลายรายชะลอการผลิต

**➕** ยางรถยนต์ เพิ่มขึ้นร้อยละ 1.9 เทียบกับเดือนเดียวกันของปีก่อน จากการเพิ่มการผลิตยางนอกรถยนต์นั่ง ยางนอกรถกระบะ ยางนอกรถบรรทุกและรถโดยสาร และยางนอกรถแทรกเตอร์

**➕** ถุงมือยาง เพิ่มขึ้นร้อยละ 3.9 เป็นผลจากความต้องการใช้ถุงมือทางการแพทย์จากภาคสาธารณสุขและภาคอุตสาหกรรม การจำหน่ายในประเทศ

**➖** ยางแปรรูปชั้นปฐุม (ยางแผ่น ยางแท่ง และน้ำยางข้น) ลดลงร้อยละ 10.3 เป็นผลจากน้ำยางที่ออกสู่ตลาดลดลงจากปัจจัยด้านสภาพอากาศและฤดูกาล ประกอบกับราคาน้ำยางที่อยู่ในระดับสูง ส่งผลให้ผู้ซื้อบางส่วนชะลอการสั่งซื้อ

**➖** ยางรถยนต์ ลดลงร้อยละ 2.2 จากการชะลอตัวของเศรษฐกิจเป็นปัจจัยกดดันให้ยอดจำหน่ายยางรถยนต์ในประเทศปรับตัวลดลง

**➕** ถุงมือยาง เพิ่มขึ้นร้อยละ 23.8 จากความการใช้ในอุตสาหกรรมทางการแพทย์ และอุตสาหกรรมการผลิต

#### การส่งออก

**➖** ยางแปรรูปชั้นปฐุม (ยางแผ่น ยางแท่ง และน้ำยางข้น) มีมูลค่าลดลงร้อยละ 26.2 จากการลดลงของการส่งออกทั้ง 3 ผลิตภัณฑ์ในตลาดจีน

**➖** ยางรถยนต์ มีมูลค่าลดลงร้อยละ 7.2 จากการลดการส่งออกไปตลาดสหรัฐอเมริกา

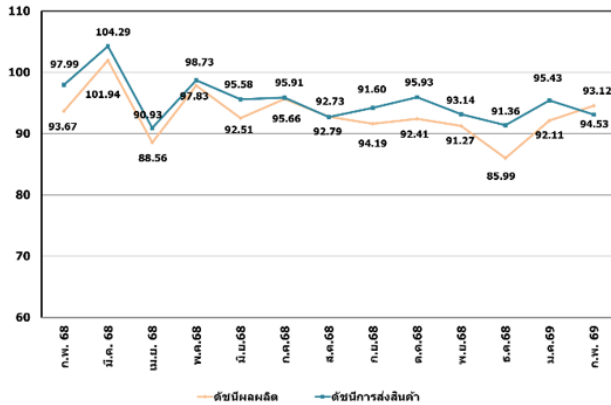
**➖** ถุงมือยางมีมูลค่าลดลงร้อยละ 5.5 เป็นผลจากอุปสงค์ต่างประเทศชะลอตัวและการแข่งขันด้านราคา

#### “แนวโน้มอุตสาหกรรมยางและผลิตภัณฑ์ยางพาราเดือน มีนาคม 2569

การผลิตยางแปรรูปชั้นปฐุม (ยางแผ่น ยางแท่ง และน้ำยางข้น) คาดว่าจะชะลอตัวตามปัจจัยฤดูกาลที่หลายพื้นที่เข้าสู่ช่วงยางผลัดใบ ส่งผลให้ปริมาณน้ำยางออกสู่ตลาดลดลง ขณะที่การผลิตยางรถยนต์มีแนวโน้มปรับตัวดีขึ้นเล็กน้อย สอดคล้องกับแผนการผลิตรถยนต์ที่คาดว่าจะเพิ่มขึ้น ส่วนการผลิตถุงมือยางคาดว่าจะทรงตัว เนื่องจากผู้ประกอบการยังคงบริหารกำลังการผลิตอย่างระมัดระวังท่ามกลางแรงกดดันจากการแข่งขันและมาตรการทางการค้าโลก ทั้งนี้ การจำหน่าย ถุงมือยางในประเทศคาดว่าจะขยายตัวต่อเนื่องจากการเติบโตของอุตสาหกรรมทางการแพทย์และอุตสาหกรรมต่อเนื่อง

การส่งออกยางแปรรูปชั้นปฐุม (ยางแผ่น ยางแท่ง และน้ำยางข้น) คาดว่ามีแนวโน้มขยายตัวในระดับจำกัด สอดคล้องกับปัจจัยด้านอุปทานที่ปรับลดลงตามฤดูกาล ขณะที่การส่งออกยางรถยนต์มีแนวโน้มฟื้นตัวอย่างค่อยเป็นค่อยไปตามการทยอยฟื้นตัวของอุปสงค์ในตลาดโลก ส่วนการส่งออกถุงมือยางมีแนวโน้มเผชิญแรงกดดันจากมาตรการทางการค้าของประเทศคู่ค้า กฎระเบียบด้านสิ่งแวดล้อม ตลอดจนการแข่งขันด้านราคาที่สูงขึ้นจากผู้ผลิตรายสำคัญในตลาดโลก”

### 5. อุตสาหกรรมพลาสติก ดัชนีผลผลิต-ดัชนีการส่งสินค้า



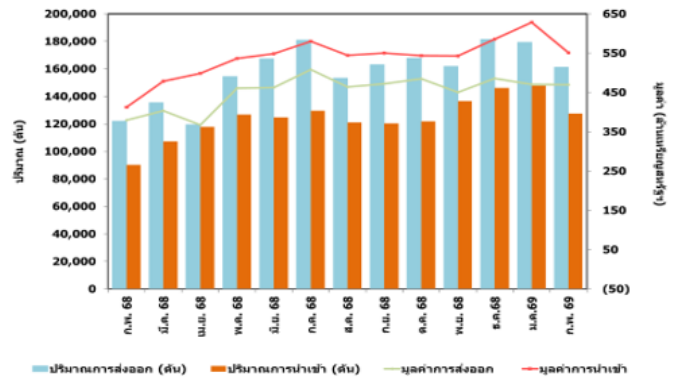
ที่มา :สำนักงานเศรษฐกิจอุตสาหกรรม

**+** **ดัชนีผลผลิต** อุตสาหกรรมพลาสติกเดือนกุมภาพันธ์ 2569 ขยายตัวร้อยละ 0.9 เมื่อเทียบกับเดือนเดียวกันของปีก่อน ผลิตภัณฑ์ที่มีการผลิตขยายตัว ได้แก่ เครื่องใช้ประจำโต๊ะอาหาร ครูว์ และห้องน้ำ ขยายตัวร้อยละ 10.8 กระจกพลาสติก ขยายตัวร้อยละ 8.7 และท่อและข้อต่อพลาสติก ขยายตัวร้อยละ 0.8 เนื่องจากความต้องการใช้ผลิตภัณฑ์ที่ใช้ในชีวิตประจำวัน และภาคอุตสาหกรรมยังคงมีอย่างต่อเนื่อง โดยเฉพาะสินค้าอุปโภคบริโภค เช่น เครื่องใช้ในครัวเรือนและบรรจุภัณฑ์ที่ได้รับแรงสนับสนุนจากการบริโภคภายในประเทศ

**-** **ดัชนีการส่งสินค้า** เดือนกุมภาพันธ์ 2569 หดตัวร้อยละ 5.0 เมื่อเทียบกับเดือนเดียวกันของปีก่อน ผลิตภัณฑ์ที่มีการหดตัว ได้แก่ แผ่นฟิล์มพลาสติก หดตัวร้อยละ 27.2 พลาสติกแผ่น หดตัวร้อยละ 17.2 กระจกพลาสติก หดตัวร้อยละ 5.2 การแข่งขันด้านราคาและภาวะสินค้าคงคลังที่ยังอยู่ในระดับสูง ส่งผลให้การส่งสินค้าอุตสาหกรรมพลาสติกโดยรวมหดตัว

**+** **การส่งออกอุตสาหกรรมพลาสติกเดือนกุมภาพันธ์ 2569** มีมูลค่าการส่งออกรวม 470 ล้านดอลลาร์สหรัฐฯ ซึ่งขยายตัวร้อยละ 26.7 เมื่อเทียบกับเดือนเดียวกันของปีก่อน ผลิตภัณฑ์ที่ส่งผลให้การส่งออกโดยภาพรวมขยายตัว อาทิเช่น ไยยาวเดี่ยวทำด้วยพลาสติก ขยายตัวร้อยละ 1,496.1 เครื่องใช้ในห้องครัวและของใช้ในห้องน้ำ ขยายตัวร้อยละ 62.2 พลาสติกปูพื้น ขยายตัวร้อยละ 165.5 และอ่างอาบน้ำ ขยายตัวร้อยละ 37.0 โดยมีปัจจัยสนับสนุนมาจากความต้องการนำเข้าที่เพิ่มขึ้นในตลาดสหรัฐอเมริกา และจีน เป็นต้น

### ปริมาณและมูลค่าการส่งออกและการนำเข้า



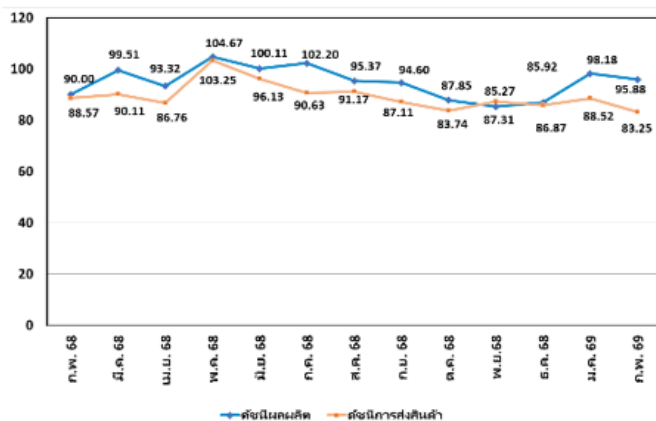
ที่มา : ศูนย์เทคโนโลยีสารสนเทศและการสื่อสาร สำนักงานปลัดกระทรวงพาณิชย์ โดยความร่วมมือจากกรมศุลกากร

**+** **การนำเข้า** อุตสาหกรรมพลาสติกเดือนกุมภาพันธ์ 2569 มีมูลค่าการนำเข้ารวม 551 ล้านดอลลาร์สหรัฐฯ ซึ่งขยายตัวร้อยละ 33.6 เมื่อเทียบกับเดือนเดียวกันของปีก่อน ผลิตภัณฑ์ที่ส่งผลให้การนำเข้าโดยภาพรวมขยายตัว อาทิเช่น อ่างอาบน้ำ ขยายตัวร้อยละ 118.5 เครื่องใช้ในห้องครัวและของใช้ในห้องน้ำ ขยายตัวร้อยละ 72.8 และแผ่น แผ่นบาง ฟิล์ม พอยล์ และแถบชนิดอื่น ทำด้วยพลาสติก (ที่ไม่ทำเป็นแบบเซลลูลาร์และไม่เสริมให้แข็งแรง) ขยายตัวร้อยละ 44.4 เนื่องจากผู้ประกอบการบางส่วนมีการนำเข้าสินค้าเพื่อทดแทนการผลิตในประเทศและรองรับคำสั่งซื้อที่เพิ่มขึ้น ส่งผลให้มูลค่าการนำเข้าอุตสาหกรรมพลาสติกโดยรวมขยายตัวอย่างต่อเนื่อง

*“แนวโน้มอุตสาหกรรมพลาสติกเดือนมีนาคม 2569 คาดว่าหดตัวเนื่องจากสถานการณ์ความขัดแย้งของสงคราม ส่งผลให้วัตถุดิบตั้งต้น เช่น น้ำมันดิบและเม็ดพลาสติกมีความผันผวนด้านราคาและการจัดหา ขณะเดียวกันการขนส่งระหว่างประเทศเผชิญข้อจำกัดและต้นทุนที่สูงขึ้นจากความไม่แน่นอนของเส้นทางโลจิสติกส์ ส่งผลกระทบต่อต้นทุนการผลิตและความต่อเนื่องของห่วงโซ่อุปทาน”*

## 6. อุตสาหกรรมเคมีภัณฑ์

### ดัชนีผลผลิต-ดัชนีการส่งสินค้า



ที่มา : สำนักงานเศรษฐกิจอุตสาหกรรม

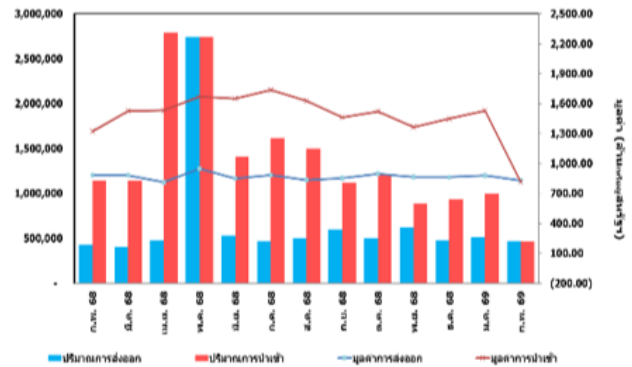
#### ➕ ดัชนีผลผลิต อุตสาหกรรมเคมีภัณฑ์เดือนกุมภาพันธ์ 2569

ขยายตัวร้อยละ 6.5 เมื่อเทียบกับเดือนเดียวกันของปีก่อน โดยเคมีภัณฑ์ขั้นพื้นฐาน ขยายตัวร้อยละ 27.1 เช่น เมทิลเอสเทอร์ (ไบโอดีเซล) ขยายตัวร้อยละ 30.07 คลอรีน ขยายตัวร้อยละ 47.7 โซดาไฟ ขยายตัวร้อยละ 47.3 และก๊าซออกซิเจน ขยายตัวร้อยละ 27.4 เมื่อเทียบกับเดือนเดียวกันของปีก่อน เนื่องจากความต้องการใช้เคมีภัณฑ์ในภาคอุตสาหกรรมและพลังงานเพิ่มขึ้น และจากการสนับสนุนด้านนโยบายส่งเสริมพลังงานทดแทน เป็นต้น กลุ่มเคมีภัณฑ์ขั้นปลาย หดตัวร้อยละ 1.9 เช่น สีนํ้ามันหดตัวร้อยละ 29.5 ปุ๋ยเคมี หดตัวร้อยละ 13.8 และผงซักฟอกหดตัวร้อยละ 10.3 เนื่องจากความต้องการใช้สินค้าในบางกลุ่มชะลอตัวจากภาคก่อสร้างและอสังหาริมทรัพย์ที่ยังไม่ฟื้นตัวเต็มที่ อีกทั้งความต้องการลดลงตามภาคการเกษตรที่ชะลอตัวและปัจจัยด้านฤดูกาล

#### ➖ ดัชนีการส่งสินค้า ของอุตสาหกรรมเคมีภัณฑ์

เดือนกุมภาพันธ์ 2569 หดตัวร้อยละ 6.0 เมื่อเทียบกับเดือนเดียวกันของปีก่อน โดยกลุ่มเคมีภัณฑ์ขั้นปลาย หดตัวร้อยละ 17.0 เช่น ปุ๋ยเคมี หดตัวร้อยละ 29.24 แป้งฝุ่น หดตัวร้อยละ 21.6 และสีน้ำพลาสติก หดตัวร้อยละ 14.9 เมื่อเทียบกับเดือนเดียวกันของปีก่อน เนื่องจากกำลังซื้อของผู้บริโภคที่ยังไม่ฟื้นตัวเต็มที่ รวมถึงการแข่งขันด้านราคาที่สูงขึ้นต่อปริมาณการผลิตของผู้ประกอบการ อย่างไรก็ตาม กลุ่มเคมีภัณฑ์ขั้นพื้นฐานยังคงขยายตัวร้อยละ 12.5 อาทิเช่น เอทานอล ขยายตัวร้อยละ 23.4 โซดาไฟ ขยายตัวร้อยละ 16.0 และก๊าซออกซิเจน ขยายตัวร้อยละ 15.9 จากความต้องการเพิ่มขึ้นตามการใช้ในภาคพลังงานทดแทน

### ปริมาณและมูลค่าการส่งออกและการนำเข้า



ที่มา : ศูนย์เทคโนโลยีสารสนเทศและการสื่อสาร สำนักงานปลัดกระทรวงพาณิชย์ โดยความร่วมมือจากกรมศุลกากร

#### ➖ การส่งออก อุตสาหกรรมเคมีภัณฑ์เดือนกุมภาพันธ์ 2569

มีมูลค่าการส่งออกรวม 830 ล้านเหรียญสหรัฐ หดตัวร้อยละ 5.9 เมื่อเทียบกับเดือนเดียวกันของปีก่อน โดยการส่งออกเคมีภัณฑ์ขั้นปลายมีมูลค่าการส่งออก 356 ล้านเหรียญสหรัฐ หดตัวร้อยละ 19.4 ในส่วนกลุ่มเคมีภัณฑ์ขั้นพื้นฐานมีมูลค่าการส่งออก 477 ล้านเหรียญสหรัฐ ซึ่งขยายตัวร้อยละ 7.4 ผลิตภัณฑ์ที่ส่งผลให้การส่งออกภาพรวมหดตัว อาทิเช่น เคมีภัณฑ์อินทรีย์ หดตัวร้อยละ 33.5 เครื่องสำอาง หดตัวร้อยละ 29.4 และสารลดแรงตึงผิวหดตัวร้อยละ 5.6 เนื่องจากความต้องการสินค้าเคมีภัณฑ์ของประเทศคู่ค้าหลักชะลอตัว เช่น จีน ญี่ปุ่น และสหรัฐอเมริกา เป็นต้น

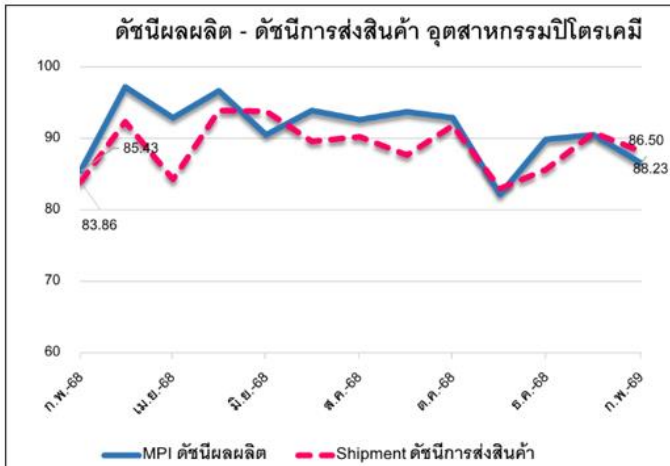
#### ➖ การนำเข้า อุตสาหกรรมเคมีภัณฑ์เดือนกุมภาพันธ์ 2569

มีมูลค่าการนำเข้ารวม 815 ล้านเหรียญสหรัฐ ซึ่งหดตัวร้อยละ 38.4 เมื่อเทียบกับเดือนเดียวกันของปีก่อน กลุ่มเคมีภัณฑ์ขั้นพื้นฐานมีมูลค่า 416.12 ล้านเหรียญสหรัฐ หดตัวร้อยละ 42.6 การนำเข้าเคมีภัณฑ์ขั้นปลายมีมูลค่า 354 ล้านเหรียญสหรัฐ หดตัวร้อยละ 31.8 ผลิตภัณฑ์ที่ส่งผลให้การส่งออกภาพรวมหดตัว อาทิเช่น เช่น ปุ๋ยเคมี หดตัวร้อยละ 92.0 เคมีภัณฑ์อินทรีย์ หดตัวร้อยละ 56.5 และสี หดตัวร้อยละ 49.1 เนื่องจากความต้องการนำเข้าสินค้าเคมีภัณฑ์ปรับตัวลดลงตามการชะลอตัวของภาคการผลิตภายในประเทศ ประกอบกับการระบายสินค้าคงคลังที่ยังอยู่ในระดับสูงจากช่วงก่อนหน้า ส่งผลให้ความจำเป็นในการนำเข้าวัตถุดิบและสินค้าเคมีภัณฑ์ลดลง

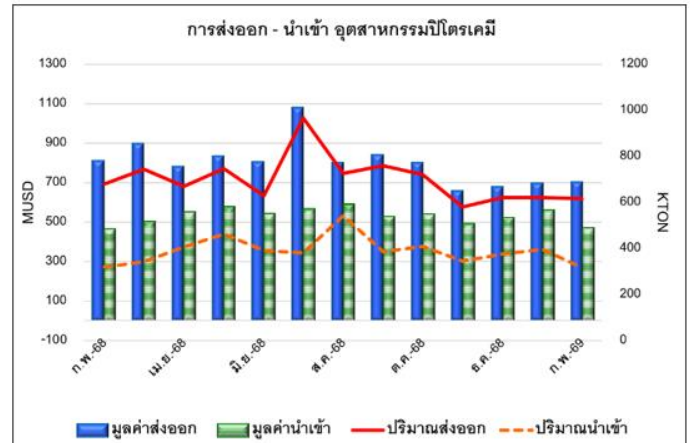
#### “แนวโน้มอุตสาหกรรมเคมีภัณฑ์เดือนมีนาคม 2569

คาดว่าจะชะลอตัวเนื่องจากความขัดแย้งระหว่างประเทศและสงครามส่งผลให้ราคาพลังงานและวัตถุดิบเคมีภัณฑ์มีความผันผวน โดยเฉพาะน้ำมันดิบและก๊าซธรรมชาติ ซึ่งเป็นต้นทุนสำคัญในการผลิต นอกจากนี้ ยังส่งผลกระทบต่อห่วงโซ่อุปทานและการขนส่งระหว่างประเทศทำให้เกิดความล่าช้าและต้นทุนโลจิสติกส์ที่สูงขึ้นอีกด้วย”

## 7. อุตสาหกรรมปิโตรเคมี



ที่มา: สำนักงานเศรษฐกิจอุตสาหกรรม



ที่มา: ศูนย์เทคโนโลยีสารสนเทศและการสื่อสาร สำนักงานปลัดกระทรวงพาณิชย์ โดยความร่วมมือจากกรมศุลกากร

**+** **ดัชนีการผลิต** อุตสาหกรรมปิโตรเคมีเดือนกุมภาพันธ์ 2569 อยู่ที่ระดับ 86.5 หรือปรับตัวเพิ่มขึ้น ร้อยละ 1.3 เมื่อเทียบกับเดือนเดียวกันของปีก่อน แต่ปรับตัวลดลงร้อยละ 5.1 เมื่อเทียบกับเดือนก่อน โดยเป็นปิโตรเคมีขั้นปลาย ได้แก่ PP resin และ PLA resin ปรับตัวเพิ่มขึ้นร้อยละ 7.4 และ 2.4 ส่วนปิโตรเคมีขั้นต้น ได้แก่ Toluene เพิ่มขึ้นร้อยละ 3.2 เมื่อเทียบกับเดือนเดียวกันของปีก่อน เป็นผลจากการหยุดซ่อมบำรุงในหลายประเทศ

**+** **ดัชนีการส่งสินค้า** เดือนกุมภาพันธ์ 2569 อยู่ที่ระดับ 88.2 ปรับตัวเพิ่มขึ้นร้อยละ 5.2 เมื่อเทียบกับเดือนเดียวกันของปีก่อน แต่ปรับตัวลดลงร้อยละ 2.8 เมื่อเทียบกับเดือนก่อน โดยเป็นปิโตรเคมีขั้นต้น ได้แก่ Toluene เพิ่มขึ้นร้อยละ 7.9 เมื่อเทียบกับเดือนเดียวกันของปีก่อน และปิโตรเคมีขั้นปลาย ได้แก่ PP resin เพิ่มขึ้นร้อยละ 8.9 เมื่อเทียบกับเดือนเดียวกันของปีก่อน

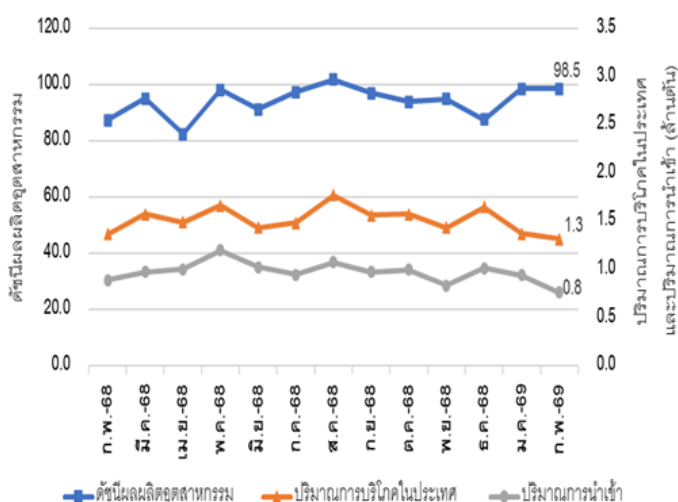
**-** **การส่งออก** เดือนกุมภาพันธ์ 2569 มีมูลค่า 703 ล้านดอลลาร์สหรัฐ หรือปรับตัวลดลงร้อยละ 13.3 เมื่อเทียบกับเดือนเดียวกันของปีก่อน แต่ปรับตัวเพิ่มขึ้นร้อยละ 1.0 เมื่อเทียบกับเดือนก่อน ซึ่งเป็นการปรับตัวลดลงในกลุ่มปิโตรเคมีขั้นต้น เช่น Toluene ร้อยละ 40.8 และปรับตัวลดลงในกลุ่มปิโตรเคมีขั้นปลาย เช่น PP resin ร้อยละ 4.1 เนื่องจากค่าเงินบาทที่แข็งค่าเมื่อเทียบกับปีก่อน

**+** **การนำเข้า** เดือนกุมภาพันธ์ 2569 มีมูลค่า 468 ล้านดอลลาร์สหรัฐ หรือปรับตัวเพิ่มขึ้นร้อยละ 0.2 เมื่อเทียบกับเดือนเดียวกันของปีก่อน แต่ปรับตัวลดลงร้อยละ 16.3 เมื่อเทียบกับเดือนก่อน ซึ่งเป็นการปรับตัวเพิ่มขึ้นในกลุ่มปิโตรเคมีขั้นต้น เช่น Phthalic Anhydride ร้อยละ 150.9 และปรับตัวเพิ่มขึ้นในกลุ่มปิโตรเคมีขั้นปลาย เช่น PE resin ร้อยละ 28.8

### “แนวโน้มอุตสาหกรรมปิโตรเคมีเดือนมีนาคม 2569

คาดว่าภาพรวมของอุตสาหกรรมการผลิตจะปรับตัวลดลงเมื่อเทียบกับเดือนเดียวกันของปีก่อน เนื่องจากสถานการณ์สงครามช่องแคบฮอร์มุซ ทำให้อุปทานวัตถุดิบที่เป็นน้ำมันดิบและก๊าซธรรมชาติไม่สามารถขนส่งไปยังทั่วโลก โดยเฉพาะแนฟทาเป็นสารที่ได้จากการกลั่นน้ำมันดิบและเป็นวัตถุดิบตั้งต้นของปิโตรเคมีกว่าร้อยละ 60 จะหายไปจากตลาดโรงงานปิโตรเคมีขั้นต้นที่ใช้แนฟทาเป็นหลักจะหยุดการผลิตส่งผลโดยตรงกับราคาปิโตรเคมีทั้งขั้นต้นและขั้นปลาย (เม็ดพลาสติก) ปรับตัวเพิ่มขึ้นอย่างต่อเนื่อง และหากสถานการณ์ยืดเยื้อ โรงงานปิโตรเคมีทั้งหมดอาจต้องลดการผลิตในที่สุด”

### 8. อุตสาหกรรมเหล็กและเหล็กกล้า



ที่มา : สำนักงานเศรษฐกิจอุตสาหกรรมและสถาบันเหล็กและเหล็กกล้าแห่งประเทศไทย

#### ➕ ดัชนีผลผลิตอุตสาหกรรม เดือนกุมภาพันธ์ 2569

มีค่า 98.5 ขยายตัวร้อยละ 12.7 เมื่อเทียบกับเดือนเดียวกันของปีก่อน ดัชนีผลผลิตอุตสาหกรรมขยายตัว ทั้งในกลุ่มผลิตภัณฑ์เหล็กทรงยาวและเหล็กทรงแบน โดยผลิตภัณฑ์กลุ่มเหล็กทรงยาว ขยายตัวร้อยละ 17.5 ผลิตภัณฑ์ที่มีการขยายตัวมากที่สุด ได้แก่ เหล็กเส้นกลม ขยายตัวร้อยละ 94.2 รองลงมา ได้แก่ เหล็กเส้นข้ออ้อย และเหล็กหลอด ขยายตัวร้อยละ 21.6 และ 20.4 ตามลำดับ กลุ่มเหล็กทรงแบน ขยายตัวร้อยละ 14.0 โดยผลิตภัณฑ์ที่มีการขยายตัวมากที่สุด ได้แก่ เหล็กแผ่นรีดเย็น ขยายตัวร้อยละ 66.8 รองลงมา ได้แก่ เหล็กแผ่นรีดร้อน ชนิดม้วน ขยายตัวร้อยละ 24.3 และกลุ่มท่อเหล็กกล้า ขยายตัวร้อยละ 4.0

#### ➖ การบริโภคในประเทศ เดือนกุมภาพันธ์ 2569

มีปริมาณการบริโภค 1.3 ล้านตัน หดตัวร้อยละ 3.7 เมื่อเทียบกับเดือนเดียวกันของปีก่อน จากการบริโภคผลิตภัณฑ์เหล็กทรงแบน ที่มีปริมาณการบริโภค 0.8 ล้านตัน หดตัวร้อยละ 12.9 เมื่อเทียบกับเดือนเดียวกันของปีก่อน จากการบริโภคเหล็กแผ่นเคลือบโครเมียม เหล็กแผ่นเคลือบตีบุก เหล็กแผ่นเคลือบสังกะสี และเหล็กแผ่นบางรีดร้อนที่ลดลง ส่วนเหล็กทรงยาว มีปริมาณการบริโภค 0.5 ล้านตัน ขยายตัวร้อยละ 13.8 เมื่อเทียบกับเดือนเดียวกันของปีก่อน จากการบริโภคเหล็กเส้นและเหล็กโครงสร้างรูปพรรณชนิดรีดร้อนที่เพิ่มขึ้น

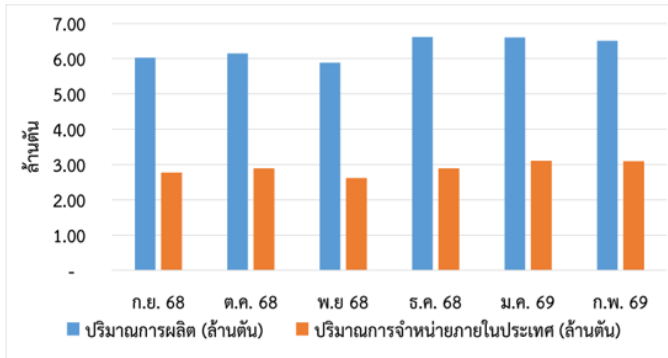
➖ การนำเข้า เดือนกุมภาพันธ์ 2569 มีปริมาณการนำเข้า 0.8 ล้านตัน หดตัวร้อยละ 14.3 เมื่อเทียบกับเดือนเดียวกันของปีก่อน จากการนำเข้าผลิตภัณฑ์ทั้งกลุ่มเหล็กทรงยาวและเหล็กทรงแบน โดยเหล็กทรงยาวมีปริมาณการนำเข้า 0.2 ล้านตัน หดตัวร้อยละ 5.4 ผลิตภัณฑ์ที่มีการนำเข้าหดตัว เช่น เหล็กหลอด ประเภท Alloy steel (ไทยนำเข้าลดลงจากตลาดจีนและเกาหลีใต้เป็นหลัก) และประเภท Stainless steel (ไทยนำเข้าเพิ่มขึ้นจากตลาดจีนและไต้หวันเป็นหลัก) และท่อเหล็กไร้ตะเข็บ (ไทยนำเข้าลดลงจากตลาดจีนเป็นหลัก) ส่วนเหล็กทรงแบน มีปริมาณการนำเข้า 0.6 ล้านตัน หดตัวร้อยละ 16.7 ผลิตภัณฑ์ที่มีการนำเข้าหดตัว เช่น เหล็กแผ่นหนารีดร้อน ประเภท Alloy steel (ไทยนำเข้าลดลงจากตลาดจีน และญี่ปุ่นเป็นหลัก) เหล็กแผ่นเคลือบสังกะสีแบบจุ่มร้อน (ไทยนำเข้าลดลงจากตลาดจีน และเกาหลีใต้เป็นหลัก) และเหล็กแผ่นบางรีดร้อน ประเภท Alloy steel (ไทยนำเข้าลดลงจากตลาดจีน และเกาหลีใต้เป็นหลัก)

*“แนวโน้มอุตสาหกรรมเหล็กเดือนมีนาคม 2569 คาดว่าการผลิตจะขยายตัวเมื่อเทียบกับเดือนเดียวกันของปีก่อน โดยมีประเด็นสำคัญที่ควรติดตาม อาทิ มาตรการด้านการลงทุนในโครงสร้างพื้นฐานของรัฐบาล และมาตรการ CBAM ของสหภาพยุโรป ที่เริ่มบังคับใช้เต็มรูปแบบ ตั้งแต่มกราคม 2569 ซึ่งจะส่งผลให้เหล็กที่ส่งออกไปสหภาพยุโรปมีต้นทุนสูงขึ้น จากการจ่ายค่าธรรมเนียมคาร์บอนตามปริมาณการปล่อยคาร์บอน แต่ทั้งนี้ อาจเป็นโอกาสสำหรับสินค้าเหล็กที่ผลิตโดยใช้เทคโนโลยีคาร์บอนต่ำ”*



## 10. อุตสาหกรรมปูนซีเมนต์

### การผลิตและการจำหน่ายภายในประเทศ

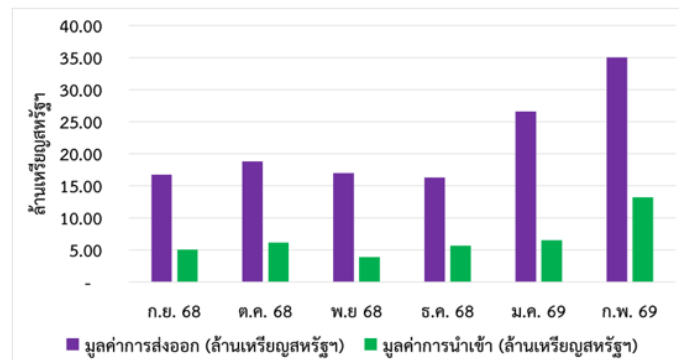


ที่มา : ปริมาณการผลิตและจำหน่ายภายในประเทศ : กองสารสนเทศและดัชนีเศรษฐกิจอุตสาหกรรม สำนักงานเศรษฐกิจอุตสาหกรรม

**+** การผลิตปูนซีเมนต์ มีจำนวน 7 ล้านตัน เพิ่มขึ้นร้อยละ 5.8 เมื่อเทียบกับเดือนเดียวกันของปีก่อน จากการขยายตัวตามการฟื้นตัวของเศรษฐกิจในภาพรวม ภายหลังมีความชัดเจนเรื่องการจัดตั้งรัฐบาลหลังการเลือกตั้ง การเริ่มเข้าสู่ฤดูร้อนซึ่งเหมาะสมแก่การผลิตและจัดเก็บปูนซีเมนต์ ส่งผลให้ผู้ประกอบการเริ่มกลับมาผลิตปูนซีเมนต์เพื่อรองรับการขยายตัวทางเศรษฐกิจในระยะถัดไป

**-** การจำหน่ายปูนซีเมนต์ในประเทศ มีจำนวน 3 ล้านตัน ลดลงร้อยละ 8.8 เมื่อเทียบกับเดือนเดียวกันของปีก่อน จากแรงกดดันภาคอสังหาริมทรัพย์โดยเฉพาะอสังหาริมทรัพย์เพื่อการอยู่อาศัยแนวราบที่ชะลอตัวลง สะท้อนจากจำนวนการขออนุญาตจัดสรรที่ดินเพื่อที่อยู่อาศัยใหม่ในเขตกรุงเทพฯ และปริมณฑล ที่ลดลงถึงร้อยละ 30 ขณะที่ผู้บริโภคได้รับผลกระทบจากความเข้มงวดในการปล่อยสินเชื่อของสถาบันการเงิน

### การส่งออกและนำเข้า



ที่มา : ปริมาณการส่งออก : ศูนย์เทคโนโลยีสารสนเทศและการสื่อสาร สำนักงานปลัดกระทรวงพาณิชย์ โดยความร่วมมือของกรมศุลกากร

**+** การส่งออกปูนซีเมนต์ มีจำนวน 0.9 ล้านตัน เพิ่มขึ้นร้อยละ 68.8 เมื่อเทียบกับเดือนเดียวกันของปีก่อน โดยประเทศที่มีการส่งออกสูงที่สุด 3 ลำดับแรก ได้แก่ บังกลาเทศ เมียนมา และกานา สัดส่วนร้อยละ 54.9 17.0 และ 11.1 ตามลำดับ

**+** การนำเข้า มีจำนวน 0.1 ล้านตัน เพิ่มขึ้นร้อยละ 1.2 เมื่อเทียบกับเดือนเดียวกันของปีก่อน โดยประเทศที่มีการนำเข้าสูงที่สุด 3 ลำดับแรก ได้แก่ สปป.ลาว จีน และเนเธอร์แลนด์ สัดส่วนร้อยละ 89.7 3.3 และ 2.5 ตามลำดับ

**“แนวโน้มอุตสาหกรรมการผลิตปูนซีเมนต์เดือนมีนาคม 2569 คาดว่า จะชะลอตัวลงจากความกังวลสถานการณ์ความไม่สงบในภูมิภาคตะวันออกกลาง ซึ่งยังไม่ชัดเจนว่าจะสิ้นสุดลงเมื่อใด ส่งผลกระทบโดยตรงต่อต้นทุนพลังงานซึ่งเป็นต้นทุนสำคัญในการผลิตปูนซีเมนต์ ทำให้ผู้ผลิตปูนซีเมนต์ไม่สามารถวางแผนการผลิตได้นอกจากนี้ ยังเป็นปัจจัยหลักที่ส่งผลต่อการเพิ่มขึ้นของอัตราเงินเฟ้อ ทำให้ผู้บริโภคชะลอการลงทุนในอสังหาริมทรัพย์เพื่อการอยู่อาศัยออกไป”**



# สำนักงานเศรษฐกิจอุตสาหกรรม

75/6 ถนนพระรามที่ 6 เขตราชเทวี กรุงเทพฯ 10400

WEBSITE: [WWW.OIE.GO.TH](http://WWW.OIE.GO.TH)

สศอ. ผนึกหัวใจสีเขียว ได้รับการขึ้นทะเบียน  
“ฉลากคาร์บอนฟุตพริ้นท์ขององค์กร (CFO)”