

รายงาน ภาวะเศรษฐกิจอุตสาหกรรม

มกราคม 2569

สศอ. ผนีกหัวใจสีเขียว ได้รับการขึ้นทะเบียน
“ฉลากคาร์บอนฟุตพริ้นท์ขององค์กร (CFO)”



สถานการณ์การผลิตภาคอุตสาหกรรม

Indicators	2567	2568	2568												2569
			ม.ค.	ก.พ.	มี.ค.	เม.ย.	พ.ค.	มิ.ย.	ก.ค.	ส.ค.	ก.ย.	ต.ค.	พ.ย.	ธ.ค.	
MPI	-0.3	-0.4	-0.3	-3.4	0.9	2.4	2.0	0.3	-3.6	-3.7	1.6	0.5	-3.7	2.6	1.5

ภาวะเศรษฐกิจอุตสาหกรรมเดือนมกราคม 2569 เมื่อพิจารณาจากดัชนีผลผลิตอุตสาหกรรม (MPI) อยู่ที่ระดับ 101.58 ขยายตัวร้อยละ 1.46 เมื่อเทียบกับเดือนเดียวกันของปีก่อน ปัจจัยหลักมาจากอุตสาหกรรมยานยนต์ขยายตัวต่อเนื่องเป็นเดือนที่ 5 เนื่องจากการผลิตรถยนต์ไฟฟ้าที่เพิ่มมากขึ้น

เมื่อพิจารณาข้อมูล MPI ย้อนหลัง 3 เดือน เทียบกับเดือนเดียวกันของปีก่อน เดือนตุลาคม ขยายตัวร้อยละ 0.5 เดือนพฤศจิกายน หดตัวร้อยละ 3.7 และเดือนธันวาคม ขยายตัวร้อยละ 2.6

Indicators	2568												2569
	ม.ค.	ก.พ.	มี.ค.	เม.ย.	พ.ค.	มิ.ย.	ก.ค.	ส.ค.	ก.ย.	ต.ค.	พ.ย.	ธ.ค.	
MPI	8.1	-2.4	10.4	-13.4	9.1	-3.9	-3.7	-1.4	3.1	0.4	-4.0	2.7	6.9

สำหรับ 3 เดือนที่ผ่านมา เดือนตุลาคม เดือนพฤศจิกายน และเดือนธันวาคม 2568 ดัชนีผลผลิตอุตสาหกรรม หรือ MPI เมื่อเทียบกับเดือนที่ผ่านมา มีอัตราการเปลี่ยนแปลง ดังนี้ เดือนตุลาคม ขยายตัวร้อยละ 0.4 และเดือนพฤศจิกายน หดตัวร้อยละ 4.0 และเดือนธันวาคม ขยายตัวร้อยละ 2.7

อุตสาหกรรมสำคัญที่ส่งผลให้ MPI เดือนมกราคม 2569 ขยายตัว เมื่อเทียบกับเดือนเดียวกันของปีก่อน คือ

- ชิ้นส่วนและแผงวงจรอิเล็กทรอนิกส์ ขยายตัวร้อยละ 18.2 จาก PCBA, IC และชิ้นส่วนอิเล็กทรอนิกส์อื่น ๆ เป็นหลัก ตามการขยายตัวของเศรษฐกิจและความต้องการชิ้นส่วนอิเล็กทรอนิกส์โลกเพิ่มขึ้น
- น้ำมันปาล์ม ขยายตัวร้อยละ 67.3 จากน้ำมันปาล์มดิบและน้ำมันปาล์มบริสุทธิ์ตามปริมาณผลปาล์มออกสู่ตลาดเพิ่มขึ้นจากสภาพอากาศที่เอื้ออำนวย และพื้นที่เพาะปลูกใหม่เริ่มให้ผลผลิตมากขึ้น
- ยานยนต์ ขยายตัวร้อยละ 6.3 จากรถยนต์นั่งขนาดเล็ก รถยนต์นั่งไฮบริดขนาดใหญ่ รถยนต์นั่งขนาดใหญ่ และรถยนต์นั่งไฟฟ้า เป็นหลัก ตามความต้องการใช้ยานยนต์สมัยใหม่ที่ขยายตัวเพิ่มขึ้น

อุตสาหกรรมสำคัญที่ MPI หดตัวในเดือนมกราคม 2569 เมื่อเทียบกับเดือนเดียวกันของปีก่อน คือ

- น้ำตาล หดตัวร้อยละ 6.9 ตามปริมาณอ้อยเข้าที่ลดลงจากสถานการณ์ชายแดนไทย-กัมพูชา ทำให้คนงานไม่สามารถเข้าเก็บเกี่ยวอ้อยได้ นอกจากนี้บางพื้นที่มีภาวะแล้ง ส่งผลให้อ้อยมีคุณภาพลดลง
- ปุ๋ยเคมีและสารประกอบไนโตรเจน หดตัวร้อยละ 29.6 จากการปรับลดการผลิตตามคำสั่งซื้อที่ลดลงเนื่องจากสถานการณ์ชายแดนไทย-กัมพูชา ส่งผลกระทบต่อการส่งออก และมีผู้ผลิตบางรายหยุดผลิตชั่วคราว
- ผลิตภัณฑ์คอนกรีต ปูนซีเมนต์ และปูนปลาสเตอร์ หดตัวร้อยละ 7.1 จากเสาเข็มคอนกรีต คอนกรีตผสมเสร็จ พื้นสำเร็จรูปคอนกรีต และปูนมอร์ตาร์ เป็นหลัก ตามการชะลอตัวของภาคอสังหาริมทรัพย์เนื่องจากสถาบันการเงินเข้มงวดในการอนุมัติสินเชื่อ และหนี้ครัวเรือนอยู่ในระดับสูง



เครื่องใช้ภาวะเศรษฐกิจอุตสาหกรรมอื่น ๆ

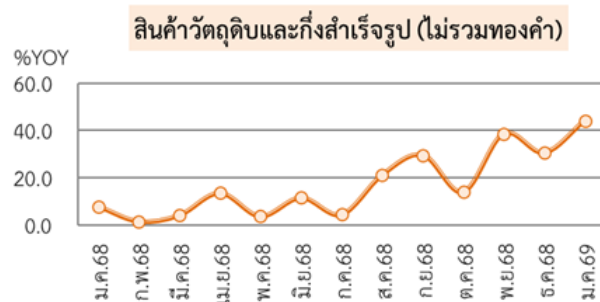
เดือนมกราคม 2569

เครื่องใช้ภาวะเศรษฐกิจอุตสาหกรรมอื่น ๆ เดือนมกราคม 2569

■ การนำเข้าของภาคอุตสาหกรรมไทย



ที่มา : กระทรวงพาณิชย์



ที่มา : กระทรวงพาณิชย์

+ การนำเข้าเครื่องจักรที่ใช้ในอุตสาหกรรมและส่วนประกอบ ในเดือนมกราคม 2569 มีมูลค่า 2,049 ล้านดอลลาร์สหรัฐฯ ขยายตัวร้อยละ 19.4 เมื่อเทียบกับเดือนเดียวกันของปีก่อน โดยขยายตัวจากการนำเข้าในสินค้าประเภทเครื่องกังหันไอพ่นและส่วนประกอบ เครื่องจักรใช้ในการก่อสร้างและส่วนประกอบ เครื่องจักรใช้ในการแปรรูปไม้ และส่วนประกอบ เป็นต้น

+ การนำเข้าสินค้าวัตถุดิบและกิ่งสำเร็จรูป (ไม่รวมทองคำ) ในเดือนมกราคม 2569 มีมูลค่า 14,511 ล้านดอลลาร์สหรัฐฯ ขยายตัวร้อยละ 44.2 เมื่อเทียบกับเดือนเดียวกันของปีก่อน โดยการนำเข้าขยายตัวในสินค้าประเภทอุปกรณ์ ส่วนประกอบเครื่องใช้ไฟฟ้า และอิเล็กทรอนิกส์ สินแร่โลหะอื่น ๆ เศษโลหะ และผลิตภัณฑ์พลาสติก เป็นต้น

■ สถานภาพการประกอบกิจการอุตสาหกรรม



ที่มา : กรมโรงงานอุตสาหกรรม

➡ โรงงานที่ได้รับอนุญาตประกอบกิจการเดือนมกราคม 2569 มีจำนวนทั้งสิ้น 59 โรงงาน หดตัวจากเดือนเดียวกันของปีก่อน ร้อยละ 59.8 เมื่อเทียบกับเดือนเดียวกันของปีก่อน แต่ขยายตัวจากเดือนธันวาคม 2568 ร้อยละ 7.3

➡ มูลค่าเงินลงทุนรวมจากโรงงานที่ได้รับอนุญาตประกอบกิจการในเดือนมกราคม 2569 มีมูลค่ารวม 16,050 ล้านบาท หดตัวจากเดือนเดียวกันของปีก่อน ร้อยละ 11.4 แต่ขยายตัวจากเดือนธันวาคม 2568 ร้อยละ 37.7

“อุตสาหกรรมที่มีจำนวนโรงงานเริ่มประกอบกิจการมากที่สุดในเดือนมกราคม 2569 คือ โรงงานผลิตพลังงานไฟฟ้าจากพลังงานแสงอาทิตย์ ยกเว้นที่ติดตั้งบนหลังคา คาดฟ้า จำนวน 13 โรงงาน รองลงมาคือ โรงงานทำเครื่องมือ เครื่องใช้ เครื่องเรือน หรือเครื่องประดับ และรวมถึงชิ้นส่วนของผลิตภัณฑ์ จำนวน 4 โรงงาน และโรงงานทำพลาสติกเป็นเม็ด แท่ง ท่อ หลอด แผ่น ชั้น ผง หรือรูปทรงต่าง ๆ จำนวน 4 โรงงาน”

“อุตสาหกรรมที่มีมูลค่าการลงทุนสูงสุดในมกราคม 2569 คือ โรงงานผลิตพลังงานไฟฟ้าจากพลังงานแสงอาทิตย์ ยกเว้นที่ติดตั้งบนหลังคา คาดฟ้า มูลค่าเงินลงทุน 10,811 ล้านบาท รองลงมาคือ โรงงานผลิต ประกอบ หรือซ่อมแซมเครื่องสูบน้ำ เครื่องอัดอากาศ เครื่องปรับอากาศ ตู้เย็น เครื่องซักผ้า มูลค่าเงินลงทุน 1,264 ล้านบาท และโรงงานทำเครื่องมือ เครื่องใช้ เครื่องเรือน หรือเครื่องประดับ และรวมถึงชิ้นส่วนของผลิตภัณฑ์ มูลค่าเงินลงทุน 620 ล้านบาท”

■ สถานภาพการประกอบกิจการอุตสาหกรรม (ต่อ)



ที่มา : กรมโรงงานอุตสาหกรรม

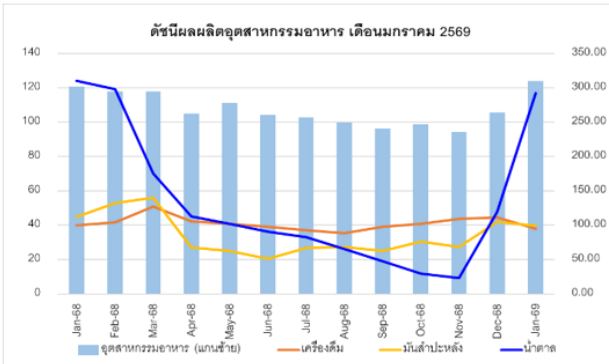
- ➕ จำนวนโรงงานที่เลิกกิจการในเดือนมกราคม 2569 มีจำนวนทั้งสิ้น 79 ราย ขยายตัวจากเดือนเดียวกันของปีก่อน ร้อยละ 88.1 และขยายตัวจากเดือนธันวาคม 2568 ร้อยละ 19.7
- ➕ เงินทุนของการเลิกกิจการในเดือนมกราคม 2569 มีมูลค่ารวม 2,657 ล้านบาท ขยายตัวจากเดือนเดียวกันของปีก่อน ร้อยละ 104.0 แต่หดตัวจากเดือนธันวาคม 2568 ร้อยละ 61.5

“อุตสาหกรรมที่มีจำนวนโรงงานเลิกประกอบกิจการมากที่สุดในเดือนมกราคม 2569 คือ โรงงานผลิตพลังงานไฟฟ้าจากพลังงานแสงอาทิตย์ ยกเว้นที่ติดตั้งบนหลังคา ดาดฟ้า จำนวน 17 โรงงาน รองลงมาคือ โรงงานชุดหรือลอก กรวด ทราย หรือดิน จำนวน 11 โรงงาน โรงงานปอกหัวพีช หรือทำหัวพีชให้เป็นเส้น แฉก หรือแท่ง จำนวน 5 โรงงาน และโรงงานทำผลิตภัณฑ์คอนกรีต ผลิตภัณฑ์คอนกรีตผสมผลิตภัณฑ์ยิปซัม จำนวน 5 โรงงาน”

“อุตสาหกรรมที่มีการเลิกประกอบกิจการโดยมีเงินลงทุนสูงสุดในเดือนมกราคม 2569 คือ โรงงานทำตัดแปลง ซ่อมแซมเครื่องมือ อุปกรณ์วิทยาศาสตร์ที่ใช้ในห้องทดลอง มูลค่าเงินลงทุน 1,109 ล้านบาท รองลงมาคือ โรงงานทำอาหารหรือเครื่องดื่มจากผัก พืชหรือผลไม้ มูลค่าเงินลงทุน 580 ล้านบาท และโรงงานทำส่วนประกอบสำหรับใช้ในการก่อสร้างอาคาร มูลค่าเงินลงทุน 190 ล้านบาท”

ภาวะเศรษฐกิจอุตสาหกรรม เดือนมกราคม 2569

1 อุตสาหกรรมอาหาร

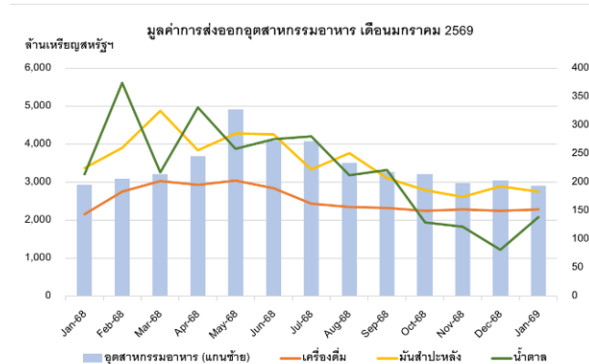


ที่มา : การผลิตและจำหน่ายภายในประเทศ กองสารสนเทศและดัชนีเศรษฐกิจอุตสาหกรรม สำนักงานเศรษฐกิจอุตสาหกรรม

+ ดัชนีผลผลิตอุตสาหกรรมอาหาร เดือนมกราคม 2569 มีค่า 123.8 ขยายตัวร้อยละ 1.9 เมื่อเทียบกับเดือนเดียวกันของปีก่อน โดยกลุ่มสินค้าอาหารที่ดัชนีผลผลิตขยายตัว ได้แก่ 1) การผลิตน้ำมันปาล์ม ขยายตัวร้อยละ 67.3 เนื่องจากความต้องการที่เพิ่มขึ้นจากทั้งในและต่างประเทศ (ความต้องการนำเข้าจากตลาดอินเดียและมาเลเซีย) แรงสนับสนุนจากปัจจัยเชิงพื้นที่รวมถึงสภาพอากาศที่เอื้ออำนวยจากปริมาณน้ำฝนที่เพียงพอส่งผลให้น้ำมันปาล์มมีความสมบูรณ์และสามารถสกัดน้ำมันได้มากขึ้น 2) การผลิตอาหารสัตว์สำเร็จรูป ขยายตัวร้อยละ 9.9 จากสินค้าสำคัญ ได้แก่ การผลิตอาหารสำเร็จรูปสำหรับสัตว์เลี้ยง ขยายตัวร้อยละ 12.7 เนื่องจากแนวโน้มการเลี้ยงสัตว์เสมือนสมาชิกในครอบครัว ส่งผลให้ความต้องการในตลาดเพิ่มสูงขึ้น โดยเฉพาะตลาดต่างประเทศอย่างสหภาพยุโรป ที่มีแนวโน้มเติบโตต่อเนื่อง รวมถึงศักยภาพการผลิตอาหารสัตว์เลี้ยงของไทยที่เป็นที่เชื่อมั่นในตลาดโลก การผลิตอาหารสำเร็จรูปสำหรับปศุสัตว์ ขยายตัวร้อยละ 4.9 จากอาหารสุกรสำเร็จรูป ขยายตัวร้อยละ 10.6

อย่างไรก็ตาม มีดัชนีผลผลิตอาหารสำคัญที่หดตัว ได้แก่ 1) การผลิตน้ำตาล ชะลอตัวร้อยละ 6.9 เนื่องจากมาตรการลดฝุ่น PM 2.5 ให้โรงงานน้ำตาลหยุดรับอ้อยในช่วงต้นปีที่ผ่านมา รวมถึงปัญหาการขาดแคลนแรงงาน ส่งผลให้กำลังการผลิตอ้อยต่อวันลดลง 2) การผลิตสตาร์ช และผลิตภัณฑ์จากสตาร์ช หดตัวร้อยละ 11.7 เนื่องจากเนื้อที่เก็บเกี่ยววัตถุดิบลดลง รวมถึงปัญหาการขาดแคลนท่อนพันธุ์ด้านทานโรคใบด่าง เกษตรกรจึงปรับเปลี่ยนไปปลูกพืชชนิดอื่นทดแทน

- ดัชนีผลผลิตกลุ่มเครื่องดื่ม หดตัวร้อยละ 1.5 จากสินค้าสำคัญ เช่น การผลิตเครื่องดื่มที่ไม่มีแอลกอฮอล์ น้ำแร่และน้ำดื่มบรรจุขวดประเภทอื่น ๆ ชะลอตัวร้อยละ 2.8 จากสินค้าสำคัญ ได้แก่ เครื่องดื่มบำรุงกำลัง หดตัวร้อยละ 18.4 และน้ำดื่มบริสุทธ์ ชะลอตัวร้อยละ 8.1 การต้ม การกลั่น และการผสมสุรา ชะลอตัวร้อยละ 6.1 จากสินค้าสำคัญ ได้แก่ สุราขาว ชะลอตัวร้อยละ 6.1 เนื่องจากความต้องการบริโภคภายในประเทศลดลง ประชาชนมีพฤติกรรมการใช้จ่ายอย่างระมัดระวัง ตามสภาวะเศรษฐกิจที่ชะลอตัว



ที่มา : การส่งออกและการนำเข้า ศูนย์เทคโนโลยีสารสนเทศและการสื่อสาร สำนักงานปลัดกระทรวงพาณิชย์

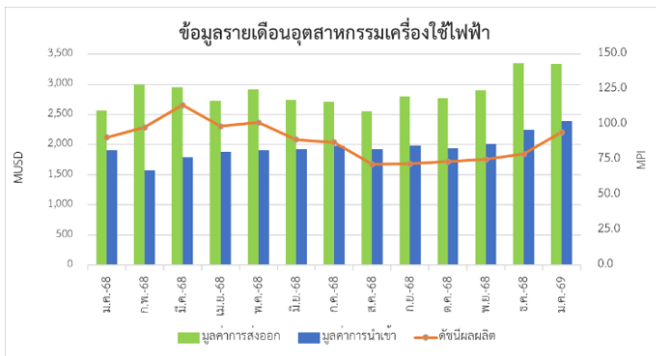
- ตลาดในประเทศ ปริมาณการผลิตเพื่อจำหน่ายสินค้าอาหารในประเทศเดือนมกราคม 2569 ชะลอตัวร้อยละ 0.9 เมื่อเทียบกับเดือนเดียวกันของปีก่อน จากสินค้าสำคัญ เช่น กาแฟสำเร็จรูป หดตัวร้อยละ 38.6 กากน้ำตาล หดตัวร้อยละ 12.7 แป้งมันสำปะหลัง ชะลอตัวร้อยละ 11.7 ไอศกรีม ชะลอตัวร้อยละ 8.6 และเบียร์ ชะลอตัวร้อยละ 8.4

- ตลาดต่างประเทศ การส่งออกสินค้าอาหารเดือนมกราคม 2569 ในภาพรวมชะลอตัวร้อยละ 0.9 เมื่อเทียบกับเดือนเดียวกันของปีก่อน โดยสินค้าส่งออกที่ชะลอตัว เช่น น้ำตาลทรายและกากน้ำตาล หดตัวร้อยละ 35.3 หดตัวต่อเนื่อง 3 เดือน (หดตัวในตลาดกัมพูชา ลาว และอินโดนีเซีย แต่ขยายตัวในตลาดเกาหลีใต้ มาเลเซีย และฟิลิปปินส์) ข้าว หดตัวร้อยละ 23.6 หดตัวต่อเนื่อง 15 เดือน (หดตัวในตลาดสหรัฐอเมริกา อีรัก และแอฟริกาใต้ แต่ขยายตัวในตลาดฮ่องกง จีน และมาเลเซีย) ไม้สักแช่เย็นแช่แข็ง หดตัวร้อยละ 6.1 (หดตัวในตลาดญี่ปุ่น จีน แต่ขยายตัวในตลาดมาเลเซีย เกาหลีใต้ และฮ่องกง) ไม้สักสด แช่เย็น แช่แข็งและแห้ง ขยายตัวร้อยละ 53.5 (ขยายตัวในตลาดจีน สหรัฐอเมริกา และสหรัฐอเมริกา ออสเตรเลีย) อาหารสัตว์เลี้ยง ขยายตัวร้อยละ 8.2 (ขยายตัวในตลาดสหรัฐอเมริกา ญี่ปุ่น อิตาลี และออสเตรเลีย) สำหรับการส่งออกเครื่องดื่ม ขยายตัวร้อยละ 5.8 (ขยายตัวในตลาดเวียดนาม ลาว และฟิลิปปินส์)

“แนวโน้มอุตสาหกรรมอาหารในเดือนกุมภาพันธ์ 2569 คาดว่าดัชนีผลผลิตจะขยายตัวเล็กน้อย เมื่อเทียบกับเดือนเดียวกันของปีก่อน โดยมีปัจจัยสนับสนุนจากการเพิ่มขึ้นของการบริโภคภายในประเทศในช่วงเทศกาลตรุษจีน และการใช้จ่ายในช่วงการเลือกตั้ง อย่างไรก็ตาม ยังคงต้องเฝ้าระวังความขัดแย้งทางภูมิรัฐศาสตร์ที่ยืดเยื้อ รวมถึงความกังวลต่อความไม่แน่นอนของเศรษฐกิจโลกที่อาจส่งผลต่อภาคการผลิตและต้นทุนในระยะต่อไป ”

2. อุตสาหกรรมเครื่องใช้ไฟฟ้าและอิเล็กทรอนิกส์

■ อุตสาหกรรมเครื่องใช้ไฟฟ้า



ที่มา: สำนักงานเศรษฐกิจอุตสาหกรรม สถาบันไฟฟ้าและอิเล็กทรอนิกส์ และกระทรวงพาณิชย์

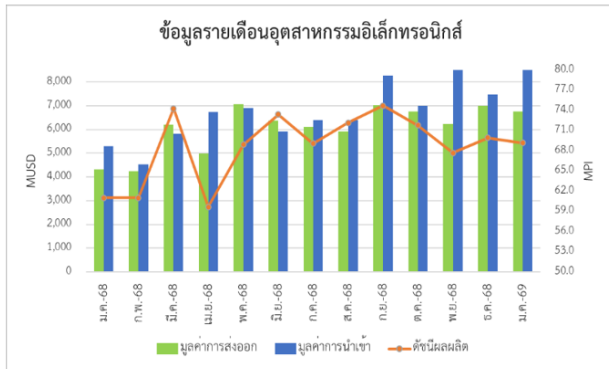
➕ **การผลิตสินค้าเครื่องใช้ไฟฟ้า** มีดัชนีผลผลิตอยู่ที่ระดับ 94.5 ปรับตัวเพิ่มขึ้นร้อยละ 4.0 เมื่อเทียบกับเดือนเดียวกันของปีก่อน เนื่องจากคำสั่งซื้อจากต่างประเทศมีแนวโน้มเพิ่มขึ้น ประกอบกับระดับสินค้าคงคลังของผู้ประกอบการอยู่ในระดับต่ำ ส่งผลให้ต้องเร่งการผลิตเพื่อรองรับความต้องการของตลาด โดยสินค้าที่ปรับตัวเพิ่มขึ้น เช่น เครื่องปรับอากาศแบบหน้าต่าง สายไฟฟ้า และเตาไมโครเวฟ เพิ่มขึ้นร้อยละ 319.1, 25.2 และ 13.8 ตามลำดับ ในขณะที่สินค้าที่ปรับตัวลดลง เช่น พัดลมตามบ้าน กระติกน้ำร้อน และหม้อแปลงไฟฟ้า ลดลงร้อยละ 38.2, 20.9 และ 13.8 ตามลำดับ

➕ **การส่งออกสินค้าเครื่องใช้ไฟฟ้า** มีมูลค่า 3,341 ล้านดอลลาร์สหรัฐฯ ปรับตัวเพิ่มขึ้นร้อยละ 30.2 เมื่อเทียบกับเดือนเดียวกันของปีก่อน โดยสินค้าที่มีการส่งออกเพิ่มขึ้น เช่น แผงสวิทช์และแผงควบคุมกระแสไฟฟ้า มีมูลค่า 382 ล้านดอลลาร์สหรัฐฯ เพิ่มขึ้นร้อยละ 34.9 ในตลาดอาเซียน ยุโรป จีน สหรัฐอเมริกา และญี่ปุ่น สายไฟฟ้า ชุดสายไฟ มีมูลค่า 99 ล้านดอลลาร์สหรัฐฯ เพิ่มขึ้นร้อยละ 25.6 ในตลาดอาเซียน ยุโรป สหรัฐอเมริกา และญี่ปุ่น และเครื่องคอมพิวเตอร์ มีมูลค่า 62 ล้านดอลลาร์สหรัฐฯ เพิ่มขึ้นร้อยละ 18.1 ในตลาดอาเซียน ยุโรป จีน และญี่ปุ่น ในขณะที่สินค้าที่มีการส่งออกลดลง เช่น หม้อหุงข้าว มีมูลค่า 36 ล้านดอลลาร์สหรัฐฯ ลดลงร้อยละ 78.6 ในตลาดญี่ปุ่น และจีน และเครื่องซักผ้า มีมูลค่า 106 ล้านดอลลาร์สหรัฐฯ ลดลงร้อยละ 8.1 ในตลาดอาเซียน ญี่ปุ่น และจีน

➕ **การนำเข้าเครื่องใช้ไฟฟ้า** มีมูลค่า 2,391 ล้านดอลลาร์สหรัฐฯ ปรับตัวเพิ่มขึ้นร้อยละ 25.4 เมื่อเทียบกับเดือนเดียวกันของปีก่อน โดยสินค้าที่มีการนำเข้าเพิ่มขึ้น เช่น เครื่องปรับอากาศ มีมูลค่า 37 ล้านดอลลาร์สหรัฐฯ เพิ่มขึ้นร้อยละ 31.8 จากตลาดอาเซียน ยุโรป จีน และญี่ปุ่น เครื่องซักผ้า มีมูลค่า 15 ล้านดอลลาร์สหรัฐฯ เพิ่มขึ้นร้อยละ 24.8 จากตลาดอาเซียน และจีน สายไฟฟ้า และตู้เย็น มีมูลค่า 9 ล้านดอลลาร์สหรัฐฯ เพิ่มขึ้นร้อยละ 15.0 จากตลาดอาเซียน จีน และสหรัฐอเมริกา ในขณะที่สินค้าที่มีการนำเข้าลดลง เช่น ส่วนประกอบของเครื่องซักผ้ามีมูลค่า 3.1 ล้านดอลลาร์สหรัฐฯ ลดลงร้อยละ 10.8 จากตลาดอาเซียน

“แนวโน้มอุตสาหกรรมเครื่องใช้ไฟฟ้าเดือนกุมภาพันธ์ 2569 คาดว่า จะมีแนวโน้มขยายตัว จากความต้องการเครื่องใช้ไฟฟ้าเพิ่มขึ้น โดยเฉพาะกลุ่ม Smart Appliances การลงทุนจากต่างประเทศที่ได้รับการส่งเสริม BOI บางส่วนเริ่มเดินสายการผลิตเชิงพาณิชย์ อย่างไรก็ตาม ยังคงต้องติดตามสถานการณ์ความขัดแย้งระหว่างสหรัฐอเมริกาและประเทศในตะวันออกกลางอย่างใกล้ชิด เนื่องจากอาจส่งผลต่อความผันผวนและแรงกดดันด้านราคาน้ำมันดิบในตลาดโลก”

■ อุตสาหกรรมอิเล็กทรอนิกส์



ที่มา: สำนักงานเศรษฐกิจอุตสาหกรรม สถาบันไฟฟ้าและอิเล็กทรอนิกส์ และกระทรวงพาณิชย์

➕ การผลิตสินค้าอิเล็กทรอนิกส์ มีดัชนีผลผลิตอยู่ที่ระดับ 69.2 ปรับตัวเพิ่มขึ้นร้อยละ 13.4 เมื่อเทียบกับเดือนเดียวกันของปีก่อน เนื่องจากคำสั่งซื้อจากต่างประเทศเพิ่มขึ้น ตามการเติบโตของเทคโนโลยี Internet of Things (IoT) และปัญญาประดิษฐ์ (AI) ซึ่งส่งผลให้ความต้องการชิ้นส่วนและอุปกรณ์อิเล็กทรอนิกส์ขยายตัว เช่น ชิ้นส่วนอิเล็กทรอนิกส์อื่น ๆ และ PCBA เพิ่มขึ้นร้อยละ 28.6 และ 18.1 ตามลำดับ ในขณะที่สินค้าที่ปรับตัวลดลง เช่น PWB และ Semiconductor ลดลงร้อยละ 1.3 และ 4.8 ตามลำดับ

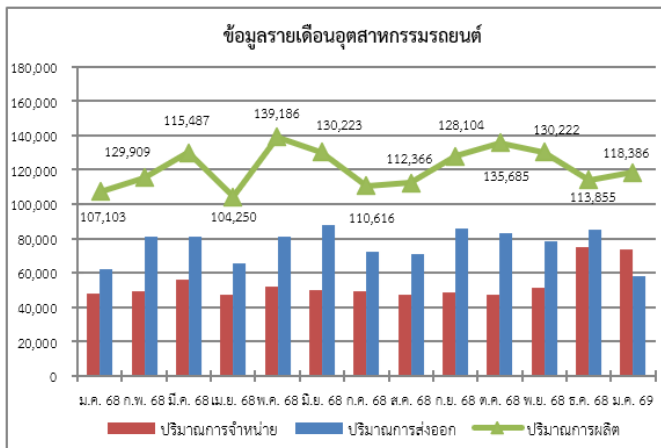
➕ การส่งออกสินค้าอิเล็กทรอนิกส์ มีมูลค่า 6,764 ล้านดอลลาร์สหรัฐฯ ปรับตัวเพิ่มขึ้นร้อยละ 57.1 เมื่อเทียบกับเดือนเดียวกันของปีก่อน โดยสินค้าที่มีการส่งออกเพิ่มขึ้น เช่น อุปกรณ์กึ่งตัวนำ (ไม่รวมวงจรรวม) มีมูลค่า 109.9 ล้านดอลลาร์สหรัฐฯ เพิ่มขึ้นร้อยละ 49.5 ในตลาดอาเซียน ยุโรป จีน สหรัฐอเมริกา และญี่ปุ่น วงจรรวม มีมูลค่า 152 ล้านดอลลาร์สหรัฐฯ เพิ่มขึ้นร้อยละ 39.1 ในตลาดอาเซียน ยุโรป จีน และสหรัฐอเมริกา และวงจรรวม มีมูลค่า 878 ล้านดอลลาร์สหรัฐฯ เพิ่มขึ้นร้อยละ 16.1 ในตลาดอาเซียน ยุโรป จีน และญี่ปุ่น ในขณะที่สินค้าที่มีการส่งออกลดลง เช่น ส่วนประกอบของเครื่องอุปกรณ์สำหรับการส่งหรือการรับเสียง และภาพ มีมูลค่า 119 ล้านดอลลาร์สหรัฐฯ ลดลงร้อยละ 27.6 ในตลาดยุโรป และญี่ปุ่น และ HDD มีมูลค่า 561 ล้านดอลลาร์สหรัฐฯ ลดลงร้อยละ 26.2 ในตลาดอาเซียน ยุโรป และญี่ปุ่น

➕ การนำเข้าสินค้าอิเล็กทรอนิกส์ มีมูลค่า 10,843 ล้านดอลลาร์สหรัฐฯ ปรับตัวเพิ่มขึ้นร้อยละ 104.6 เมื่อเทียบกับเดือนเดียวกันของปีก่อน โดยสินค้าที่มีการนำเข้าเพิ่มขึ้น เช่น อุปกรณ์กึ่งตัวนำ (ไม่รวมวงจรรวม) มีมูลค่า 335 ล้านดอลลาร์สหรัฐฯ เพิ่มขึ้นร้อยละ 67.2 จากตลาดจีน อาเซียน และสหรัฐอเมริกา และวงจรรวม มีมูลค่า 3,139 ล้านดอลลาร์สหรัฐฯ เพิ่มขึ้นร้อยละ 58.4 จากตลาดอาเซียน ยุโรป จีน สหรัฐอเมริกา และญี่ปุ่น ในขณะที่สินค้าที่มีการนำเข้าลดลง เช่น ส่วนประกอบและอุปกรณ์ประกอบของเครื่องคอมพิวเตอร์ มีมูลค่า 742 ล้านดอลลาร์สหรัฐฯ ลดลงร้อยละ 28.06 จากตลาดจีน และสหรัฐอเมริกา

“แนวโน้มอุตสาหกรรมอิเล็กทรอนิกส์เดือนกุมภาพันธ์ 2569 คาดว่าจะปรับตัวเพิ่มขึ้นเมื่อเทียบกับเดือนเดียวกันของปีก่อน เนื่องจากแรงหนุนจากอุปสงค์ในต่างประเทศจากแนวโน้มการเติบโตของเทคโนโลยีใหม่ เช่น AI, 5G และ Data center ซึ่งจะส่งผลดีต่อสินค้าอิเล็กทรอนิกส์ของไทย อย่างไรก็ตาม ยังคงต้องติดตามสถานการณ์ความขัดแย้งระหว่างสหรัฐอเมริกาและประเทศในตะวันออกกลางอย่างใกล้ชิด เนื่องจากอาจส่งผลต่อความผันผวนและแรงกดดันด้านราคาน้ำมันดิบในตลาดโลก”

3. อุตสาหกรรมยานยนต์

■ อุตสาหกรรมการผลิตรถยนต์



ที่มา : สำนักงานเศรษฐกิจอุตสาหกรรม รวบรวมจากกลุ่มอุตสาหกรรมยานยนต์ สภาอุตสาหกรรมแห่งประเทศไทย

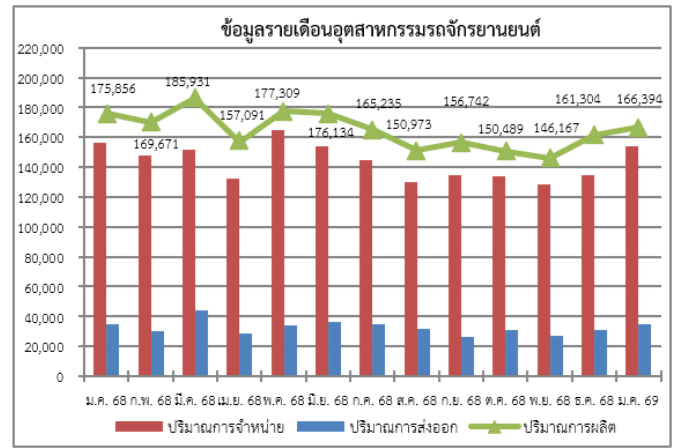
+ การผลิตรถยนต์ เดือนมกราคม 2569 มีจำนวน 118,386 คัน เพิ่มขึ้นจากเดือนเดียวกันของปีก่อน ร้อยละ 10.5 เนื่องจากปัจจัยหนุนสำคัญจากการผลิตรถยนต์นั่งเพื่อส่งออก และการผลิตรถกระบะเพื่อขายในประเทศ ตามการฟื้นตัวของการลงทุนภาคเอกชนในช่วงไตรมาสสุดท้ายของปีที่ผ่านมา นอกจากนี้ยังมีการเริ่มผลิตรถยนต์ไฟฟ้า (BEV) เพื่อชดเชยการนำเข้าตามเงื่อนไขโครงการ EV 3.5 เป็นปีแรก ทั้งนี้ การผลิตรถยนต์เพิ่มขึ้นจากเดือนก่อน ร้อยละ 4.0

+ การจำหน่ายรถยนต์ในประเทศ เดือนมกราคม 2569 มีจำนวน 73,976 คัน เพิ่มขึ้นจากเดือนเดียวกันของปีก่อน ร้อยละ 53.8 เนื่องมาจากการเร่งส่งมอบรถยนต์ไฟฟ้าในโครงการ EV 3.0 ซึ่งสิ้นสุดลง 2568 รวมทั้งเริ่มผลิตรถยนต์ไฟฟ้าชดเชยในอัตรา 2:1 ของโครงการ EV 3.5 ส่งผลยอดขายรถยนต์นั่งและรถ SUV เพิ่มขึ้น อย่างไรก็ตามการจำหน่ายลดลงจากเดือนก่อนร้อยละ 1.5

- การส่งออกรถยนต์ เดือนมกราคม 2569 มีจำนวน 58,405 คัน ลดลงจากเดือนเดียวกันของปีก่อน ร้อยละ 6.3 เนื่องจากการเลิกผลิตรถยนต์นั่งบางรุ่นเพื่อส่งออก รวมถึงความเข้มงวดของประเทศคู่ค้าในตลาดเอเชีย แอฟริกา และสหรัฐอเมริกา ในด้านอุปกรณ์ความปลอดภัยและเกณฑ์การปล่อยก๊าซคาร์บอน ส่งผลให้มูลค่าการส่งออก รวมทั้งรถยนต์ เครื่องยนต์ และชิ้นส่วน ลดลงไป ซึ่งถือเป็นระดับต่ำที่สุดในรอบ 45 เดือน ทั้งนี้ การส่งออกรถยนต์ลดลงจากเดือนก่อน ร้อยละ 31.3

“แนวโน้มอุตสาหกรรมการผลิตรถยนต์เดือนกุมภาพันธ์ 2569 เพิ่มขึ้นเล็กน้อยเมื่อเทียบกับเดือนกุมภาพันธ์ 2568 โดยเป็นการปรับตัวดีขึ้นจากฐานการผลิตที่อยู่ในระดับต่ำของปีก่อน อย่างไรก็ตามการฟื้นตัวยังอยู่ในลักษณะ ค่อยเป็นค่อยไปและยังไม่กลับสู่ระดับปกติอย่างเต็มที่”

■ อุตสาหกรรมการผลิตรถจักรยานยนต์



ที่มา : สำนักงานเศรษฐกิจอุตสาหกรรม รวบรวมจากกลุ่มอุตสาหกรรมยานยนต์ สภาอุตสาหกรรมแห่งประเทศไทย

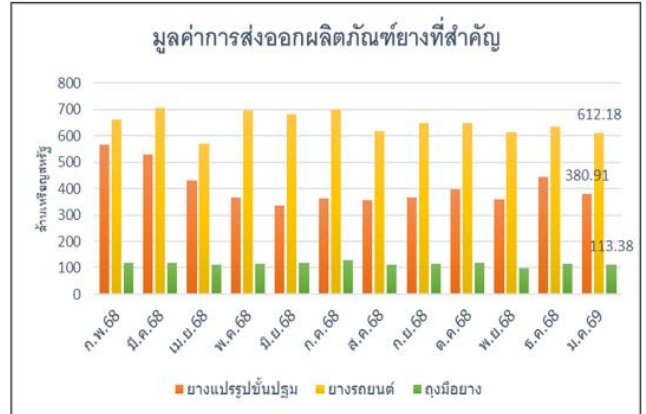
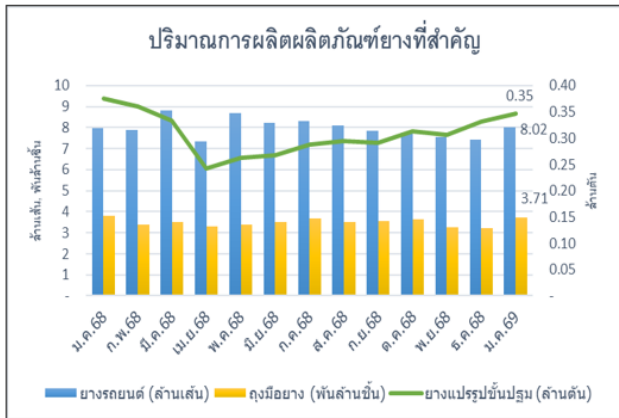
- การผลิตรถจักรยานยนต์ เดือนมกราคม 2569 มีจำนวน 166,394 คัน ลดลงจากเดือนเดียวกันของปีก่อน ร้อยละ 5.4 จากการลดลงของการผลิตรถจักรยานยนต์ แบบสปอร์ต ครอบคิ้ว และแบบ ICONIC อย่างไรก็ตาม การผลิตรถจักรยานยนต์เพิ่มขึ้นจากเดือนก่อน ร้อยละ 3.2

- การจำหน่ายรถจักรยานยนต์ เดือนมกราคม 2569 มีจำนวน 154,124 คัน ลดลงเล็กน้อยจากเดือนเดียวกันของปีก่อน ร้อยละ 1.4 จากการลดลงของยอดจำหน่ายรถจักรยานยนต์ขนาด 51-110 ซีซี ขนาด 126-250 ซีซี และมากกว่าหรือเท่ากับ 400 ซีซี อย่างไรก็ตาม การจำหน่ายรถจักรยานยนต์เพิ่มขึ้นจากเดือนก่อน ร้อยละ 14.71

- การส่งออกรถจักรยานยนต์สำเร็จรูป (CBU) เดือนมกราคม 2569 มีจำนวน 34,613 คัน ลดลงเล็กน้อยจากเดือนเดียวกันของปีก่อน ร้อยละ 0.2 อย่างไรก็ตาม การส่งออกชิ้นส่วนรถจักรยานยนต์กึ่งสำเร็จรูป (CKD) เพื่อไปประกอบประเทศปลายทาง เพิ่มขึ้นจากเดือนเดียวกันของปีก่อน ร้อยละ 16.4 ทั้งนี้ การส่งออกรถจักรยานยนต์สำเร็จรูป และชิ้นส่วนรถจักรยานยนต์กึ่งสำเร็จรูป (CBU & CKD) เพิ่มขึ้นจากเดือนก่อน ร้อยละ 1.6

“แนวโน้มอุตสาหกรรมการผลิตรถจักรยานยนต์เดือนกุมภาพันธ์ 2569 คาดว่า ลดลงเล็กน้อยเมื่อเทียบกับเดือนกุมภาพันธ์ 2568 เนื่องจากแนวโน้มการหดตัวของตลาดในประเทศและต่างประเทศ”

4. อุตสาหกรรมยางและผลิตภัณฑ์ยางพารา



การผลิต

➖ ยางแปรรูปขั้นปฐม (ยางแผ่น ยางแท่ง และน้ำยางข้น) ลดลงร้อยละ 7.8 เมื่อเทียบกับเดือนเดียวกันของปีก่อน จากการชะลอตัวการผลิตของยางแท่งและน้ำยางข้น

➕ ยางรถยนต์ เพิ่มขึ้นร้อยละ 0.4 เทียบกับเดือนเดียวกันของปีก่อน จากการเพิ่มการผลิตยางนอกรถยนต์นั่ง ยางนอกรถบรรทุกและรถโดยสาร และยางนอกรถแทรกเตอร์

➖ ถุงมือยาง ลดลงร้อยละ 2.2 เนื่องจากคำสั่งซื้อจากต่างประเทศชะลอตัว และการแข่งขันด้านราคาจากผู้ผลิตต่างประเทศค่อนข้างสูง ทำให้ผู้ประกอบการไทยต้องลดหรือควบคุมกำลังการผลิตลง เพื่อป้องกันสินค้าค้างสต็อกและลดความเสี่ยงด้านต้นทุน

➖ ยางแปรรูปขั้นปฐม (ยางแผ่น ยางแท่ง และน้ำยางข้น) ลดลงร้อยละ 9.90 จากความต้องการยางแผ่น ยางแท่ง และน้ำยางข้น ในอุตสาหกรรมต่อเนื่องที่ลดลง

➖ ยางรถยนต์ ลดลงร้อยละ 4.0 เป็นผลจากการชะลอตัวของเศรษฐกิจและอุปสงค์ในภาคยานยนต์ ซึ่งเป็นปัจจัยกดดันให้การจำหน่ายยางรถยนต์ในประเทศปรับตัวลดลง

➕ ถุงมือยาง เพิ่มขึ้นร้อยละ 8.4 จากความต้องการใช้ในอุตสาหกรรมทางการแพทย์ และอุตสาหกรรมการผลิต

การส่งออก

➖ ยางแปรรูปขั้นปฐม (ยางแผ่น ยางแท่ง และน้ำยางข้น) มีมูลค่าลดลงร้อยละ 19.5 จากการลดลงของการส่งออกยางแท่งและน้ำยางข้นในตลาดจีน

➖ ยางรถยนต์ มีลดลงร้อยละ 1.7 จากการลดการส่งออกในตลาดสหรัฐอเมริกา

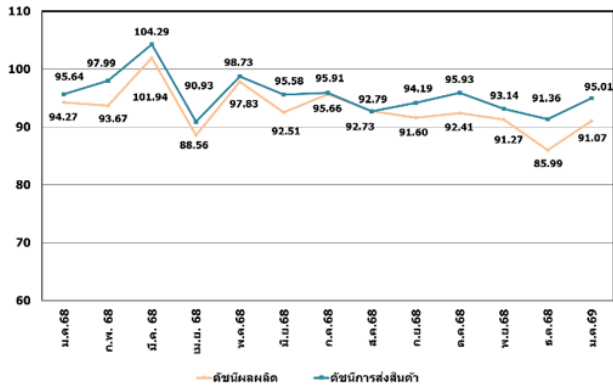
➖ ถุงมือยางมีมูลค่าลดลงร้อยละ 10.1 จากการแข่งขันกับถุงมือยางของจีนในตลาดภูมิภาคอื่น

“แนวโน้มอุตสาหกรรมยางและผลิตภัณฑ์ยางพาราเดือนกุมภาพันธ์ 2569

การผลิตยางแปรรูปขั้นปฐม (ยางแผ่น ยางแท่ง และน้ำยางข้น) คาดว่ามีแนวโน้มปรับตัวลดลง ตามปัจจัยฤดูกาลที่หลายพื้นที่เข้าสู่ช่วงยางผลัดใบส่งผลให้ปริมาณน้ำยางออกสู่ตลาดลดลง ขณะที่การผลิตยางรถยนต์มีแนวโน้มปรับตัวดีขึ้นเล็กน้อย สอดคล้องกับแผนการผลิตรถยนต์ที่คาดว่าจะเพิ่มขึ้น ส่วนการผลิตถุงมือยางคาดว่าจะทรงตัว เนื่องจากผู้ประกอบการยังคงบริหารกำลังการผลิตอย่างระมัดระวัง ท่ามกลางแรงกดดันจากการแข่งขันและมาตรการทางการค้าโลก ทั้งนี้ การจำหน่ายถุงมือยางในประเทศคาดว่าจะขยายตัวต่อเนื่องจากการเติบโตของอุตสาหกรรมทางการแพทย์และอุตสาหกรรมต่อเนื่อง

การส่งออกยางแปรรูปขั้นปฐม (ยางแผ่น ยางแท่ง และน้ำยางข้น) คาดว่ามีแนวโน้มขยายตัวในระดับจำกัดตามภาวะการค้าโลกที่ยังมีความผันผวน ขณะที่การส่งออกยางรถยนต์คาดว่าจะได้รับแรงกดดันจากความไม่แน่นอนของเศรษฐกิจโลก นโยบายการค้า และมาตรการด้านสิ่งแวดล้อมของประเทศคู่ค้า ส่วนการส่งออกถุงมือยางมีแนวโน้มเผชิญแรงกดดันจากมาตรการภาษีของประเทศไทยคู่ค้า กฎระเบียบด้านสิ่งแวดล้อม ตลอดจนการแข่งขันด้านราคาจากผู้ผลิตรายสำคัญในตลาดโลก”

5. อุตสาหกรรมพลาสติก ดัชนีผลผลิต-ดัชนีการส่งสินค้า



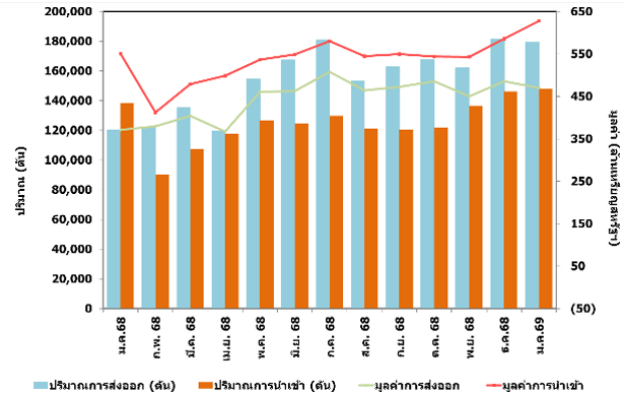
ที่มา :สำนักงานเศรษฐกิจอุตสาหกรรม

➖ ดัชนีผลผลิต อุตสาหกรรมพลาสติกเดือนมกราคม 2569 หดตัวร้อยละ 3.4 เมื่อเทียบกับเดือนเดียวกันของปีก่อน ผลิตภัณฑ์ที่มีการผลิตหดตัว ได้แก่ แผ่นฟิล์มพลาสติก หดตัวร้อยละ 20.0 ท่อและข้อต่อพลาสติก หดตัวร้อยละ 6.6 และพลาสติกแผ่น หดตัวร้อยละ 6.6 เนื่องจากปัจจัยด้านต้นทุนวัตถุดิบที่ยังอยู่ในระดับสูง ตลอดจนความไม่แน่นอนของภาวะเศรษฐกิจโลก อาจเป็นแรงกดดันเพิ่มเติมต่อการผลิต ส่งผลให้ภาพรวมอุตสาหกรรมพลาสติกในช่วงต้นปีมีแนวโน้มชะลอตัวเมื่อเทียบกับปีก่อนหน้า

➖ ดัชนีการส่งสินค้า เดือนมกราคม 2569 หดตัวร้อยละ 0.7 เมื่อเทียบกับเดือนเดียวกันของปีก่อน ผลิตภัณฑ์ที่มีการหดตัว ได้แก่ แผ่นฟิล์มพลาสติก หดตัวร้อยละ 21.4 พลาสติกแผ่น หดตัวร้อยละ 10.4 ท่อและข้อต่อพลาสติก หดตัวร้อยละ 4.7 เนื่องจากการชะลอการลงทุนในภาคการก่อสร้างและอุตสาหกรรมต่อเนื่อง ตลอดจนภาวะการแข่งขันด้านราคาที่ได้ส่งผลกระทบต่อปริมาณคำสั่งซื้อ ทำให้ภาพรวมดัชนีการส่งสินค้าปรับตัวลดลงเมื่อเทียบกับปีก่อนหน้า

➕ การส่งออกอุตสาหกรรมพลาสติกเดือนมกราคม 2569 มีมูลค่าการส่งออกรวม 470.4 ล้านดอลลาร์สหรัฐฯ ซึ่งขยายตัวร้อยละ 26.7 เมื่อเทียบกับเดือนเดียวกันของปีก่อน ผลิตภัณฑ์ที่ส่งผลให้การส่งออกโดยภาพรวมขยายตัว อาทิเช่น ไยยาวเดี่ยวทำด้วยพลาสติก ขยายตัวร้อยละ 1,496.1 เครื่องใช้ในห้องครัวและของใช้ในห้องน้ำ ขยายตัวร้อยละ 62.2 พลาสติกปูพื้น ขยายตัวร้อยละ 165.5 และอ่างอาบน้ำ ขยายตัวร้อยละ 37.0 โดยมีปัจจัยสนับสนุนมาจากความต้องการนำเข้าที่เพิ่มขึ้นในตลาดสหรัฐอเมริกา และจีน เป็นต้น

ปริมาณและมูลค่าการส่งออกและการนำเข้า



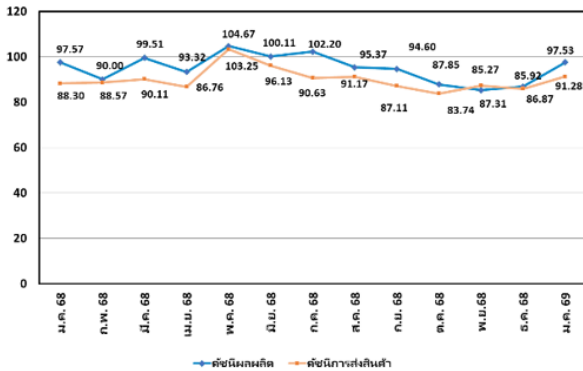
ที่มา : ศูนย์เทคโนโลยีสารสนเทศและการสื่อสาร สำนักงานปลัดกระทรวงพาณิชย์ โดยความร่วมมือจากกรมศุลกากร

➕ การนำเข้า อุตสาหกรรมพลาสติกเดือนมกราคม 2569 มีมูลค่าการนำเข้ารวม 628.2 ล้านดอลลาร์สหรัฐฯ ซึ่งขยายตัวร้อยละ 14.1 เมื่อเทียบกับเดือนเดียวกันของปีก่อน ผลิตภัณฑ์ที่ส่งผลให้การนำเข้าโดยภาพรวมขยายตัว อาทิเช่น เครื่องใช้ในห้องครัวและของใช้ในห้องน้ำ ขยายตัวร้อยละ 32.3 แผ่นบางฟิล์ม พอยล์ และแถบชนิดอื่น ทำด้วยพลาสติก (ที่ไม่ทำเป็นแบบเซลลูลาร์และไม่เสริมให้แข็งแรง) ขยายตัวร้อยละ 23.5 และของอื่น ๆ ที่ทำด้วยพลาสติก ขยายตัวร้อยละ 20.8 เนื่องจากการขยายของนำเข้าวัตถุดิบและสินค้ากึ่งสำเร็จรูปเพิ่มขึ้นเพื่อรองรับกระบวนการผลิตในประเทศ ส่งผลให้ภาพรวมการนำเข้าอุตสาหกรรมพลาสติกในช่วงต้นปีมีแนวโน้มขยายตัวอย่างชัดเจนเมื่อเทียบกับปีก่อนหน้า

“แนวโน้มอุตสาหกรรมพลาสติกเดือนกุมภาพันธ์ 2569 คาดว่าทิศทางทรงตัวถึงขยายตัวเพิ่มขึ้นเล็กน้อย จากปัจจัยแวดล้อมทั้งด้านอุปสงค์และอุปทาน โดยด้านอุปสงค์ยังคงได้รับแรงสนับสนุนจากการฟื้นตัวของภาคบริการและกิจกรรมการผลิตในอุตสาหกรรมต่อเนื่องบางสาขา อย่างไรก็ตาม ความผันผวนของเศรษฐกิจโลกและความไม่แน่นอนของคำสั่งซื้อจากต่างประเทศยังคงเป็นปัจจัยกดดันสำคัญ ในด้านต้นทุนการผลิต แนวโน้มราคาวัตถุดิบปิโตรเคมีและอัตราแลกเปลี่ยนอาจส่งผลกระทบต่อการทำกำไรของผู้ประกอบการ นอกจากนี้ การแข่งขันด้านราคาทั้งในประเทศและต่างประเทศมีแนวโน้มรุนแรงต่อเนื่อง จึงทำให้ภาพรวมอุตสาหกรรมพลาสติกในระยะสั้นยังต้องเผชิญกับความท้าทาย แม้จะมีสัญญาณการฟื้นตัวในบางกลุ่มผลิตภัณฑ์ก็ตาม”

6. อุตสาหกรรมเคมีภัณฑ์

ดัชนีผลผลิต-ดัชนีการส่งสินค้า

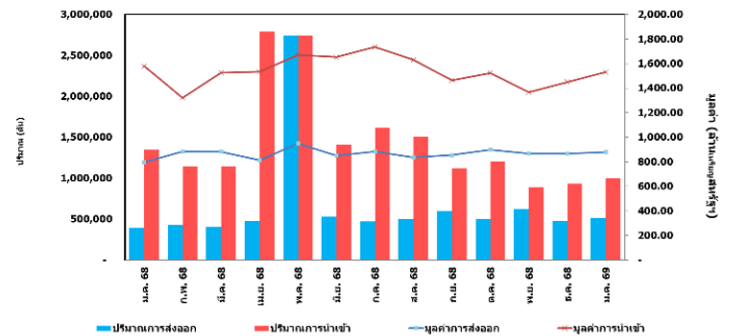


ที่มา : สำนักงานเศรษฐกิจอุตสาหกรรม

➖ ดัชนีผลผลิต อุตสาหกรรมเคมีภัณฑ์เดือนมกราคม 2569 หดตัวร้อยละ 0.04 เมื่อเทียบกับเดือนเดียวกันของปีก่อน โดยกลุ่มเคมีภัณฑ์ขึ้นปลาย หดตัวร้อยละ 7.0 เช่น ปุ๋ย หดตัวร้อยละ 26.0 สีนํ้ามัน หดตัวร้อยละ 22.8 และนํ้ายาปรับผ้านุ่ม หดตัวร้อยละ 11.6 เนื่องจากการชะลอตัวของอุปสงค์ภายในประเทศที่อ่อนแรงลง ตลอดจนปัจจัยด้านต้นทุนการผลิตและภาวะการแข่งขันในตลาดที่ส่งผลต่อการตัดสินใจผลิตของผู้ประกอบการ อย่างไรก็ตาม กลุ่มเคมีภัณฑ์ขึ้นพื้นฐานยังคงขยายตัวร้อยละ 15.6 เช่น เมทิลเอสเทอร์ (ไปโอดีเซล) ขยายตัวร้อยละ 30.1 ก๊าซออกซิเจน ขยายตัวร้อยละ 22.7 และคลอรีน ขยายตัวร้อยละ 18.4 เมื่อเทียบกับเดือนเดียวกันของปีก่อน การขยายตัวดังกล่าวเป็นผลจากความต้องการใช้ในอุตสาหกรรมต่อเนื่องและภาคพลังงานที่ปรับตัวดีขึ้น ส่งผลให้ภาพรวมของเคมีภัณฑ์ขึ้นพื้นฐานมีทิศทางเชิงบวก

➕ ดัชนีการส่งสินค้า ของอุตสาหกรรมเคมีภัณฑ์เดือนมกราคม 2569 ขยายตัวร้อยละ 3.4 เมื่อเทียบกับเดือนเดียวกันของปีก่อน โดยกลุ่มเคมีภัณฑ์ขึ้นพื้นฐาน ขยายตัวร้อยละ 11.7 อาทิเช่น โซดาไฟ ขยายตัวร้อยละ 7.0 เอทานอล ขยายตัวร้อยละ 5.8 และกรดเกลือ ขยายตัวร้อยละ 4.7 เนื่องจากความต้องการใช้ในอุตสาหกรรมต่อเนื่องและภาคพลังงานที่ปรับตัวดีขึ้น ซึ่งกลุ่มเคมีภัณฑ์ขึ้นปลาย หดตัวร้อยละ 1.6 เช่น ปุ๋ยเคมี หดตัวร้อยละ 20.6 แป้งฝุ่น หดตัวร้อยละ 18.2 และนํ้ายาปรับผ้านุ่ม หดตัวร้อยละ 8.8 เมื่อเทียบกับเดือนเดียวกันของปีก่อน เนื่องจากกำลังซื้อของผู้บริโภคที่ยังไม่ฟื้นตัวเต็มที่ รวมถึงการแข่งขันด้านราคา ที่ส่งผลต่อปริมาณการผลิตของผู้ประกอบการ

ปริมาณและมูลค่าการส่งออกและการนำเข้า



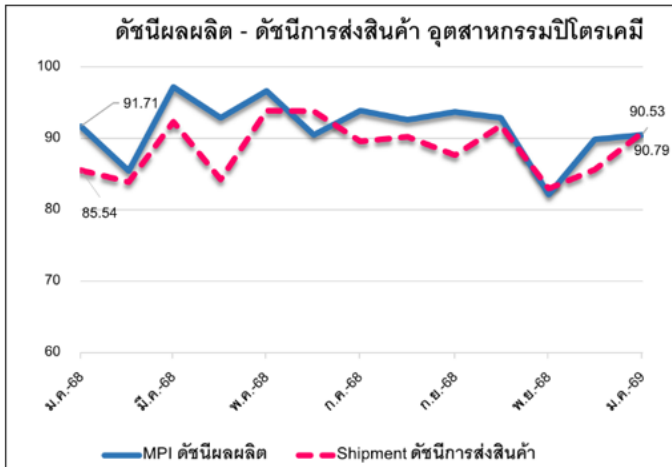
ที่มา : ศูนย์เทคโนโลยีสารสนเทศและการสื่อสาร สำนักงานปลัดกระทรวงพาณิชย์ โดยความร่วมมือจากกรมศุลกากร

➕ การส่งออก อุตสาหกรรมเคมีภัณฑ์เดือนมกราคม 2569 มีมูลค่าการส่งออกรวม 899 ล้านเหรียญสหรัฐฯ ขยายตัวร้อยละ 2.6 เมื่อเทียบกับเดือนเดียวกันของปีก่อน โดยการส่งออกเคมีภัณฑ์ขึ้นพื้นฐานมีมูลค่าการส่งออก 538 ล้านเหรียญสหรัฐฯ ซึ่งขยายตัวร้อยละ 7.9 ในส่วนกลุ่มเคมีภัณฑ์ขึ้นปลายมีมูลค่าการส่งออก 360 ล้านเหรียญสหรัฐฯ หดตัวร้อยละ 4.5 ผลิตภัณฑ์ที่ส่งผลให้การส่งออกโดยภาพรวมขยายตัว อาทิเช่น เครื่องสำอาง ขยายตัวร้อยละ 25.8 เคมีภัณฑ์เบ็ดเตล็ด ขยายตัวร้อยละ 20.8 และเครื่องสำอาง ขยายตัวร้อยละ 14.0 เนื่องจากประเทศคู่ค้าหลักมีความต้องการเพิ่มมากขึ้น

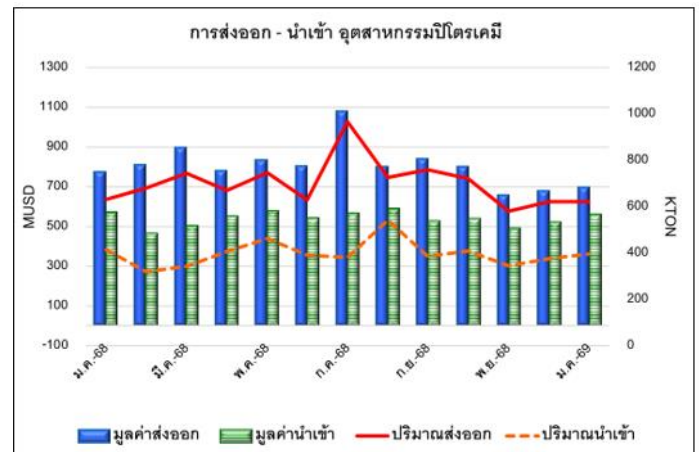
➖ การนำเข้า อุตสาหกรรมเคมีภัณฑ์เดือนมกราคม 2569 มีมูลค่าการนำเข้ารวม 1,530 ล้านเหรียญสหรัฐฯ ซึ่งหดตัวร้อยละ 3.0 เมื่อเทียบกับเดือนเดียวกันของปีก่อน การนำเข้าเคมีภัณฑ์ขึ้นปลายมีมูลค่า 554 ล้านเหรียญสหรัฐฯ ซึ่งหดตัวร้อยละ 9.8 เช่น ปุ๋ย หดตัวร้อยละ 39.1 และเคมีภัณฑ์อินทรีย์ หดตัวร้อยละ 13.7 อย่างไรก็ตาม การนำเข้ากลุ่มเคมีภัณฑ์พื้นฐานมีมูลค่า 976 ล้านเหรียญสหรัฐฯ ขยายตัวร้อยละ 1.4 โดยการนำเข้าเคมีภัณฑ์ขึ้นปลายส่งผลให้การนำเข้าภาพรวมหดตัวซึ่งมีการใช้สินค้าคงคลังภายในประเทศและการชะลอตัวของกิจกรรมการผลิตเพื่อรอดูสถานการณ์เศรษฐกิจโลก

“แนวโน้มอุตสาหกรรมเคมีภัณฑ์เดือนกุมภาพันธ์ 2569 คาดว่าการผลิตจะขยายตัวเพิ่มขึ้นจากแรงสนับสนุนของกลุ่มเคมีภัณฑ์ขึ้นพื้นฐานที่ยังมีอุปสงค์ต่อเนื่องในภาคการผลิตและพลังงาน อย่างไรก็ตาม กลุ่มเคมีภัณฑ์ขึ้นปลายอาจยังเผชิญแรงกดดันจากกำลังซื้อภายในประเทศที่ฟื้นตัวอย่างค่อยเป็นค่อยไปและภาวะการแข่งขันด้านราคา ปัจจัยด้านต้นทุนวัตถุดิบและทิศทางเศรษฐกิจของประเทศคู่ค้ายังคงเป็นตัวแปรสำคัญที่ต้องติดตาม โดยภาพรวมอุตสาหกรรมมีแนวโน้มปรับตัวอย่างระมัดระวังในระยะสั้น”

7. อุตสาหกรรมปิโตรเคมี



ที่มา: สำนักงานเศรษฐกิจอุตสาหกรรม



ที่มา: ศูนย์เทคโนโลยีสารสนเทศและการสื่อสาร สำนักงานปลัดกระทรวงพาณิชย์ โดยความร่วมมือจากกรมศุลกากร

- ดัชนีการผลิต อุตสาหกรรมปิโตรเคมีเดือนมกราคม 2569 อยู่ที่ระดับ 90.5 หรือปรับตัวลดลงร้อยละ 1.3 เมื่อเทียบกับเดือนเดียวกันของปีก่อน แต่ปรับตัวเพิ่มขึ้นร้อยละ 0.8 เมื่อเทียบกับเดือนก่อน โดยเป็นการเพิ่มขึ้นในกลุ่มปิโตรเคมีขั้นปลาย ได้แก่ PP resin และ PS resin เพิ่มขึ้นร้อยละ 14.1 และ 32.3 เมื่อเทียบกับเดือนเดียวกันของปีก่อน เป็นผลจากปรับฐานการผลิต ส่วนปิโตรเคมีขั้นต้น ปรับตัวลดลงทั้งหมด สำหรับการผลิตเม็ดพลาสติกชีวภาพ PLA ปรับตัวดีขึ้นจากปีก่อน

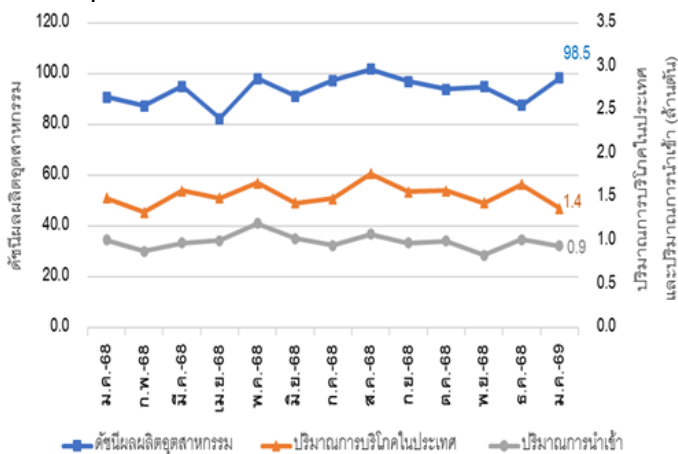
+ ดัชนีการส่งสินค้า เดือนมกราคม 2569 อยู่ที่ระดับ 90.8 ปรับตัวเพิ่มขึ้นร้อยละ 6.1 เมื่อเทียบกับเดือนเดียวกันของปีก่อน และปรับตัวเพิ่มขึ้นร้อยละ 6.0 เมื่อเทียบกับเดือนก่อน โดยเป็นปิโตรเคมีขั้นต้น ได้แก่ Ethylene เพิ่มขึ้นร้อยละ 3.4 เมื่อเทียบกับเดือนเดียวกันของปีก่อนและปิโตรเคมีขั้นปลาย ได้แก่ PE resin ลดลงร้อยละ 9.4 เมื่อเทียบกับเดือนเดียวกันของปีก่อน

- การส่งออก เดือนมกราคม 2569 มีมูลค่า 696 ล้านดอลลาร์สหรัฐ หรือปรับตัวลดลงร้อยละ 10.0 เมื่อเทียบกับเดือนเดียวกันของปีก่อน แต่ปรับตัวลดลงร้อยละ 18.9 เมื่อเทียบกับเดือนก่อน ซึ่งเป็นการปรับตัวลดลงในกลุ่มปิโตรเคมีขั้นปลาย เช่น PE resin ร้อยละ 19.9 เป็นต้น และปรับตัวลดลงในกลุ่มปิโตรเคมีขั้นต้น เช่น Benzene ร้อยละ 81.8 เป็นต้น จากค่าเงินบาทที่แข็งค่าขึ้น ทำให้การส่งออกของไทยลดลง

+ การนำเข้า เดือนมกราคม 2569 มีมูลค่า 558 ล้านดอลลาร์สหรัฐ หรือปรับตัวเพิ่มขึ้นร้อยละ 2.0 เมื่อเทียบกับเดือนเดียวกันของปีก่อน และปรับตัวเพิ่มขึ้นร้อยละ 23.0 เมื่อเทียบกับเดือนก่อน ซึ่งเป็นการปรับตัวเพิ่มขึ้นในกลุ่มปิโตรเคมีขั้นปลาย เช่น PE resin กวาร์้อยละ 34.46 และปรับตัวเพิ่มขึ้นในกลุ่มปิโตรเคมีขั้นต้น เช่น Para-Xylene กวาร์้อยละ 60.6

“แนวโน้มอุตสาหกรรมปิโตรเคมีเดือนกุมภาพันธ์ 2569 คาดว่าภาพรวมของอุตสาหกรรมการผลิตจะปรับตัวเพิ่มขึ้นในระยะสั้น เมื่อเทียบกับเดือนเดียวกันของปีก่อน แต่หลังจากไตรมาสที่ 1 จะปรับลดลงตามแนวโน้มที่เกิดจากการปรับลดการผลิตของผู้ผลิตรายอื่นในเอเชีย สำหรับประเทศไทยได้ผลดีจากการคาดการณ์สถานการณ์ในการผลิตในต่างประเทศที่จะปรับลดการผลิต อย่างไรก็ตามจากภาวะค่าเงินบาทยังแข็งตัวทำให้มูลค่าส่งออกยังคงหดตัว”

8. อุตสาหกรรมเหล็กและเหล็กกล้า



ที่มา : สำนักงานเศรษฐกิจอุตสาหกรรมและสถาบันเหล็กและเหล็กกล้าแห่งประเทศไทย

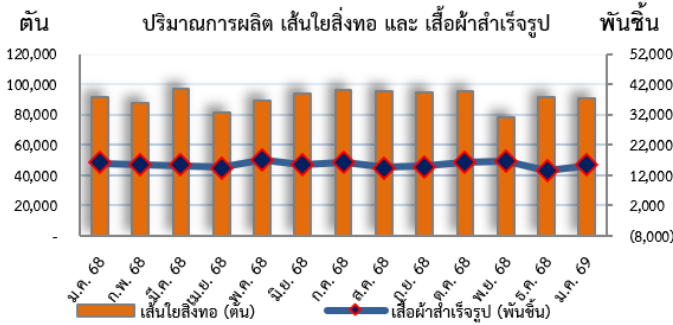
+ ดัชนีผลผลิตอุตสาหกรรม เดือนมกราคม 2569 มีค่า 98.5 ขยายตัวร้อยละ 8.3 เมื่อเทียบกับเดือนเดียวกันของปีก่อน ดัชนีผลผลิตอุตสาหกรรมขยายตัว ทั้งในกลุ่มผลิตภัณฑ์เหล็กทรงยาวและเหล็กทรงแบน โดยผลิตภัณฑ์กลุ่มเหล็กทรงยาวขยายตัวร้อยละ 13.2 ผลิตภัณฑ์ที่มีการขยายตัวมากที่สุด ได้แก่ เหล็กหลอด ขยายตัวร้อยละ 35.4 รองลงมา ได้แก่ เหล็กเส้นกลม และเหล็กเส้นข้ออ้อย ขยายตัวร้อยละ 30.5 และ 25.3 ตามลำดับ กลุ่มเหล็กทรงแบน ขยายตัวร้อยละ 9.8 โดยผลิตภัณฑ์ที่มีการขยายตัวมากที่สุด ได้แก่ เหล็กแผ่นเคลือบดีบุก ขยายตัวร้อยละ 39.7 รองลงมา ได้แก่ เหล็กแผ่นรีดร้อนชนิดม้วน และเหล็กแผ่นเคลือบสังกะสี ขยายตัวร้อยละ 22.5 และ 9.3 ตามลำดับ ส่วนกลุ่มท่อเหล็กกล้า หดตัวร้อยละ 1.9

- การบริโภคในประเทศ เดือนมกราคม 2569 มีปริมาณการบริโภค 1.4 ล้านตัน หดตัวร้อยละ 8.1 เมื่อเทียบกับเดือนเดียวกันของปีก่อน จากการบริโภคผลิตภัณฑ์เหล็กทรงยาวและเหล็กทรงแบน โดยเหล็กทรงยาว มีปริมาณการบริโภค 0.5 ล้านตัน หดตัวร้อยละ 15.0 เมื่อเทียบกับเดือนเดียวกันของปีก่อน จากการบริโภคเหล็กเส้นและเหล็กโครงสร้างรูปพรรณชนิดรีดร้อนที่ลดลง การบริโภคเหล็กทรงแบนมีปริมาณการบริโภค 0.9 ล้านตัน หดตัวร้อยละ 3.9 เมื่อเทียบกับเดือนเดียวกันของปีก่อน จากการบริโภคเหล็กแผ่นรีดร้อนชนิดม้วนและเหล็กแผ่นรีดเย็น

- การนำเข้า เดือนมกราคม 2569 มีปริมาณ การนำเข้า 0.9 ล้านตัน หดตัวร้อยละ 7.1 เมื่อเทียบกับเดือนเดียวกันของปีก่อน จากการนำเข้าผลิตภัณฑ์ทั้งกลุ่มเหล็กทรงยาวและเหล็กทรงแบน โดยเหล็กทรงยาวมีปริมาณการนำเข้า 0.2 ล้านตัน หดตัวร้อยละ 11.5 ผลิตภัณฑ์ที่มีการนำเข้าหดตัว เช่น เหล็กโครงสร้างรีดร้อน ประเภท Carbon steel (ไทยนำเข้าลดลงจากตลาดจีน และอินเดียเป็นหลัก) และประเภท Stainless steel (ไทยนำเข้าเพิ่มขึ้นจากตลาดญี่ปุ่น อินเดีย และสหรัฐอเมริกาเป็นหลัก) และเหล็กหลอดประเภท Stainless steel (ไทยนำเข้าเพิ่มขึ้นจากตลาดจีนและไต้หวันเป็นหลัก) เหล็กทรงแบน มีปริมาณการนำเข้า 0.7 ล้านตัน หดตัวร้อยละ 5.6 ผลิตภัณฑ์ที่มีการนำเข้าหดตัว เช่น เหล็กแผ่นหนา รีดร้อน ประเภท Alloy steel (ไทยนำเข้าลดลงจากตลาดจีนเป็นหลัก) และ Stainless steel (ไทยนำเข้าลดลงจากตลาดไต้หวัน ญี่ปุ่น และอินโดนีเซียเป็นหลัก) เหล็กแผ่นรีดร้อนชนิดม้วน ประเภท Alloy steel (ไทยนำเข้าลดลงจากตลาดจีน เกาหลีใต้ และญี่ปุ่นเป็นหลัก) และเหล็กแผ่นเคลือบสังกะสีด้วยไฟฟ้า (ไทยนำเข้าลดลงจากตลาดจีน เกาหลีใต้ และญี่ปุ่นเป็นหลัก)

“แนวโน้มอุตสาหกรรมเหล็กเดือนกุมภาพันธ์ 2569
คาดว่า การผลิตจะขยายตัวเมื่อเทียบกับเดือนเดียวกันของปีก่อน โดยมีประเด็นสำคัญที่ควรติดตาม อาทิ มาตรการด้านการลงทุนในโครงสร้างพื้นฐานของรัฐบาล และมาตรการ CBAM ของสหภาพยุโรป ที่เริ่มบังคับใช้เต็มรูปแบบ ตั้งแต่มกราคม 2569 ซึ่งจะส่งผลให้เหล็กที่ส่งออกไปสหภาพยุโรปมีต้นทุนสูงขึ้น จากการจ่ายค่าธรรมเนียมคาร์บอนตามปริมาณการปล่อยคาร์บอน แต่ทั้งนี้ อาจเป็นโอกาสสำหรับสินค้าเหล็กที่ผลิตโดยใช้เทคโนโลยีคาร์บอนต่ำ”

9. อุตสาหกรรมสิ่งทอและเครื่องนุ่งห่ม



ที่มา : สำนักงานเศรษฐกิจอุตสาหกรรม

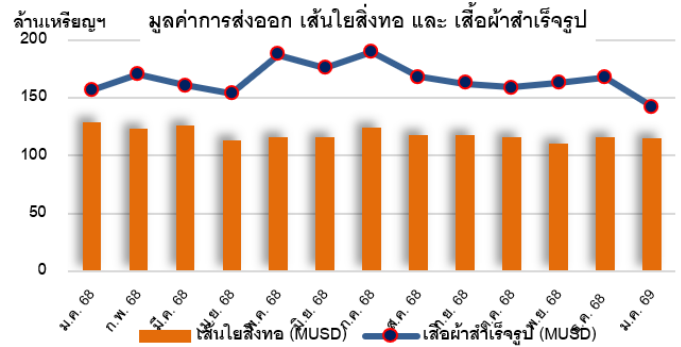
การผลิต

➖ หดตัวตลอดทั้งห่วงโซ่อุปทาน โดยผลิตภัณฑ์เส้นใยสิ่งทอหดตัวร้อยละ 0.7 เมื่อเทียบกับเดือนเดียวกันของปีก่อน เนื่องจากเส้นด้ายฝ้าย และเส้นด้ายจากเส้นใยประดิษฐ์มีคำสั่งซื้อลดลงทั้งในและต่างประเทศ จากภาวะสินค้าล้นตลาด โดยเฉพาะการทะลักเข้ามาของสินค้าราคาถูกจากจีน ขณะเดียวกัน ต้นทุนการผลิตที่ปรับตัวสูงขึ้นส่งผลให้ความสามารถในการแข่งขันด้านราคาลดลง ผู้ประกอบการส่วนใหญ่หันไปเลือกใช้วัตถุดิบนำเข้าจากต่างประเทศซึ่งมีราคาถูกกว่าแทน ในส่วนของผ้าฝ้ายหดตัวร้อยละ 1.0 เมื่อเทียบกับเดือนเดียวกันของปีก่อน และเสื้อผ้าสำเร็จรูปหดตัวร้อยละ 5.3 เมื่อเทียบกับเดือนเดียวกันของปีก่อน ในกลุ่มเครื่องแต่งกายทำจากผ้าทอ และเครื่องแต่งกายทำจากผ้าถัก ทั้งเครื่องแต่งกายชั้นนอก เช่น เสื้อผ้ากีฬา เสื้อโปโล เสื้อผ้าเด็กอ่อน และเครื่องแต่งกายชั้นในสตรีและบุรุษ จากคำสั่งซื้อที่ลดลงของประเทศคู่ค้า เนื่องจากสถานการณ์ทางเศรษฐกิจโลกที่ชะลอตัวส่งผลให้อุตสาหกรรมเสื้อผ้าซบเซาลง และจากผลกระทบทางเศรษฐกิจส่งผลให้ผู้ประกอบการบางรายได้ยกเลิกสายการผลิตและเปลี่ยนเป็นผู้นำเข้าสินค้าจากบริษัทต้นทางเพื่อจัดจำหน่ายแทน

การจำหน่ายในประเทศ

- ➖ เส้นใยสิ่งทอ หดตัวร้อยละ 10.8 เมื่อเทียบกับเดือนเดียวกันของปีก่อน ในกลุ่มเส้นใยประดิษฐ์ และเส้นด้ายจากเส้นใยประดิษฐ์
- ➕ ผ้าฝ้าย ขยายตัวร้อยละ 28.7 เมื่อเทียบกับเดือนเดียวกันของปีก่อน ในกลุ่มผ้าทอ (ฝ้าย) และผ้าทอ (ใยสังเคราะห์) ซึ่งเป็นวัตถุดิบสำคัญในการผลิตอุปกรณ์สำหรับการรณรงค์หาเสียงและกิจกรรมการเลือกตั้ง ส่งผลให้การบริโภคภายในประเทศขยายตัวเพิ่มขึ้น
- ➖ เสื้อผ้าสำเร็จรูป หดตัวร้อยละ 3.4 เมื่อเทียบกับเดือนเดียวกันของปีก่อน ทั้งในกลุ่มเสื้อผ้าทอและเสื้อผ้าถัก

“แนวโน้มอุตสาหกรรมสิ่งทอและเครื่องนุ่งห่มเดือนกุมภาพันธ์ 2569 คาดว่าการส่งออกสิ่งทอและเครื่องนุ่งห่มจะชะลอลงเมื่อเทียบกับเดือนกุมภาพันธ์ 2568 เนื่องจากเศรษฐกิจโลกที่ชะลอตัว อีกทั้งในช่วงก่อนหน้าประเทศคู่ค้าได้เร่งสั่งซื้อก่อนที่มาตรการปรับขึ้นภาษีของสหรัฐอเมริกาจะมีผลบังคับใช้”



ที่มา : กระทรวงพาณิชย์

การนำเข้า

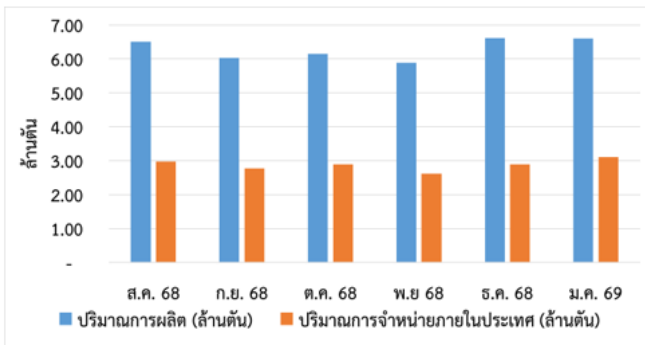
- ➖ ด้ายและเส้นใยหดตัวร้อยละ 16.0 เมื่อเทียบกับเดือนเดียวกันของปีก่อน ในกลุ่มเส้นใยใช้ในการทอ และด้ายทอผ้าและด้ายเส้นเล็ก สำหรับผ้าฝ้ายหดตัวร้อยละ 7.6 เมื่อเทียบกับเดือนเดียวกันของปีก่อน ในกลุ่มผ้าทอด้วยขนสัตว์ ผ้าทอด้วยด้ายฝ้าย และผ้าทออื่น ๆ
- ➕ เสื้อผ้าสำเร็จรูปขยายตัวร้อยละ 12.6 เมื่อเทียบกับเดือนเดียวกันของปีก่อน ในกลุ่มเสื้อสูท แจ็กเก็ต กางเกงและกระโปรง ชุดชั้นใน ชุดนอนทั้งบุรุษและสตรี และเสื้อผ้าอื่น ๆ เพื่อรองรับความต้องการในช่วงงานประจำปีในหลายจังหวัด เช่น งานกาชาด งานทำบุญประจำปี รวมถึงยังมีการมอบของขวัญปีใหม่อย่างต่อเนื่องจนถึงช่วงกลางเดือนมกราคม โดยส่วนใหญ่เป็นการนำเข้าสินค้าราคาถูกจากจีน เวียดนาม และบังกลาเทศ เนื่องจากราคาถูกกว่าการผลิตเองและปริมาณการสั่งซื้อขั้นต่ำต่อออเดอร์ที่ต่ำกว่าในประเทศ รวมถึงพฤติกรรมผู้บริโภคของประชาชนที่ปรับเปลี่ยนการเลือกซื้อสินค้า เป็นสินค้า Fast Fashion และมีราคาขย่อมเยา ในขณะที่การนำเข้าเสื้อผ้าสำเร็จรูประดับ Hi-end จากอิตาลีก็เพิ่มขึ้นเช่นกัน

การส่งออก

- ➖ หดตัวตลอดทั้งห่วงโซ่อุปทาน โดยเส้นใยสิ่งทอหดตัวร้อยละ 11.1 เมื่อเทียบกับเดือนเดียวกันของปีก่อน จากการส่งออกเส้นใยประดิษฐ์ไปยังประเทศคู่ค้าสำคัญ ได้แก่ อินโดนีเซีย และสหรัฐอเมริกาลดลง ในขณะที่การส่งออกไปยังจีน เวียดนาม และอินเดียขยายตัวเพิ่มขึ้น ส่วนผ้าฝ้ายหดตัวร้อยละ 7.1 เมื่อเทียบกับเดือนเดียวกันของปีก่อน ทั้งผ้าฝ้ายทำจากฝ้าย ผ้าฝ้ายทำจากเส้นใยประดิษฐ์ ผ้าฝ้ายทำจากไหม และผ้าฝ้ายทำจากวัตถุดิบอื่น ๆ จากการส่งออกไปยังประเทศคู่ค้าสำคัญ ได้แก่ บังกลาเทศ กัมพูชา เมียนมา และอินเดียลดลง ในขณะที่การส่งออกไปยังเวียดนามขยายตัวเพิ่มขึ้น สำหรับเสื้อผ้าสำเร็จรูปหดตัวร้อยละ 9.12 เมื่อเทียบกับเดือนเดียวกันของปีก่อน จากการส่งออกเสื้อผ้าสำเร็จรูปทำจากฝ้าย เสื้อผ้าสำเร็จรูปทำจากใยประดิษฐ์ และเครื่องแต่งกายชั้นในสตรีและบุรุษ ไปยังประเทศคู่ค้าสำคัญ ได้แก่ สหรัฐอเมริกา ญี่ปุ่น และเบลเยียมลดลง ในขณะที่การส่งออกไปยังสิงคโปร์เพิ่มขึ้น

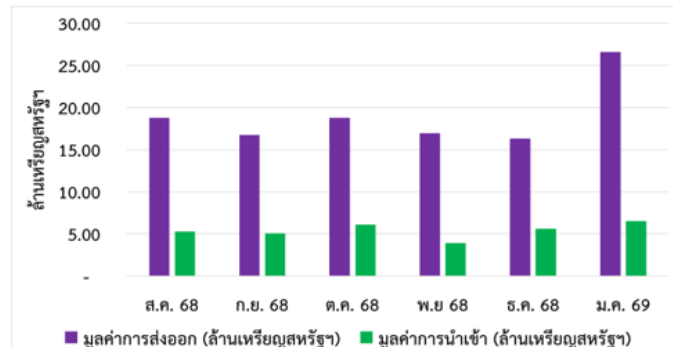
10. อุตสาหกรรมปูนซีเมนต์

การผลิตและการจำหน่ายภายในประเทศ



ที่มา : ปริมาณการผลิตและจำหน่ายภายในประเทศ : กองสารสนเทศและดัชนีเศรษฐกิจอุตสาหกรรม สำนักงานเศรษฐกิจอุตสาหกรรม

การส่งออกและนำเข้า



ที่มา : ปริมาณการส่งออก : ศูนย์เทคโนโลยีสารสนเทศและการสื่อสาร สำนักงานปลัดกระทรวงพาณิชย์ โดยความร่วมมือของกรมศุลกากร

+ การผลิตปูนซีเมนต์ มีจำนวน 7 ล้านตัน เพิ่มขึ้นร้อยละ 0.4 เมื่อเทียบกับเดือนเดียวกันของปีก่อน จากการขยายตัวเพื่อรองรับการก่อสร้างในโครงสร้างพื้นฐานภาครัฐ เช่น ทางหลวงพิเศษระหว่างเมืองหมายเลข 9 ประกอบกับการฟื้นตัวของเศรษฐกิจในภาพรวม และการเริ่มเข้าสู่ฤดูร้อนซึ่งเหมาะสมแก่การผลิตและจัดเก็บปูนซีเมนต์ ส่งผลให้ผู้ประกอบการเริ่มกลับมาผลิตปูนซีเมนต์ เพื่อรองรับการขยายตัวทางเศรษฐกิจในระยะถัดไป

- การจำหน่ายปูนซีเมนต์ในประเทศ มีจำนวน 3 ล้านตัน ลดลงร้อยละ 4.5 เมื่อเทียบกับเดือนเดียวกันของปีก่อน จากแรงกดดันในภาคอสังหาริมทรัพย์ โดยเฉพาะอสังหาริมทรัพย์เพื่อการอยู่อาศัยที่ชะลอลงต่อเนื่องตั้งแต่ไตรมาสที่ 3 ของปี 2568 ผู้ประกอบการมีสินค้าคงคลังมากกว่าความต้องการในตลาดและไม่ลงทุนในโครงการใหม่ ขณะที่ผู้บริโภคได้รับผลกระทบจากความเข้มงวดในการปล่อยสินเชื่อของสถาบันการเงิน

+ การส่งออกปูนซีเมนต์ มีจำนวน 0.6 ล้านตัน เพิ่มขึ้นร้อยละ 22.5 เมื่อเทียบกับเดือนเดียวกันของปีก่อน โดยประเทศที่มีการส่งออกสูงที่สุด 3 ลำดับแรก ได้แก่ บังกลาเทศ เมียนมา และไต้หวัน สัดส่วนร้อยละ 47.7 20.2 และ 12.4 ตามลำดับ

+ การนำเข้า มีจำนวน 0.1 ล้านตัน เพิ่มขึ้นร้อยละ 6.4 เมื่อเทียบกับเดือนเดียวกันของปีก่อน โดยประเทศที่มีการนำเข้าสูงที่สุด 3 ลำดับแรก ได้แก่ สปป.ลาว จีน และอินเดีย สัดส่วนร้อยละ 90.2 3.6 และ 2.8 ตามลำดับ

“แนวโน้มอุตสาหกรรมการผลิตปูนซีเมนต์เดือนกุมภาพันธ์ 2569 คาดว่าจะเริ่มกลับมาขยายตัวตามการฟื้นตัวของเศรษฐกิจในภาพรวม ได้รับปัจจัยบวกจากการปรับลดอัตราดอกเบี้ยนโยบายของธนาคารแห่งประเทศไทยส่งผลให้ผู้ประกอบการในภาคอสังหาริมทรัพย์และผู้บริโภคมีต้นทุนทางการเงินที่ต่ำลงรวมไปถึงความชัดเจนในการจัดตั้งรัฐบาล ส่งผลให้ผู้ประกอบการและผู้บริโภคกล้าลงทุนในโครงการอสังหาริมทรัพย์เพิ่มเติม”



สำนักงานเศรษฐกิจอุตสาหกรรม

75/6 ถนนพระรามที่ 6 เขตราชเทวี กรุงเทพฯ 10400

WEBSITE: WWW.OIE.GO.TH

สศอ. ผนึกหัวใจสีเขียว ได้รับการขึ้นทะเบียน
“ฉลากคาร์บอนฟุตพริ้นท์ขององค์กร (CFO)”