



ภาวะเศรษฐกิจอุตสาหกรรม เดือนเมษายน 2560

สรุปประเด็นสำคัญ

ดัชนีผลผลิตอุตสาหกรรม เดือนเมษายน 2560 หดตัวร้อยละ 1.7 เมื่อเทียบกับช่วงเดียวกันของปีก่อน โดยอุตสาหกรรมสำคัญที่หดตัว อาทิ รถยนต์ เครื่องประดับ ผลิตภัณฑ์โลหะ ประดิษฐ์ การผลิตเครื่องดื่มไม่มีแอลกอฮอล์และน้ำดื่ม และการผลิตเฟอร์นิเจอร์ อย่างไรก็ตาม อุตสาหกรรมสำคัญยังคงขยายตัวได้ อาทิ เครื่องใช้ไฟฟ้า อิเล็กทรอนิกส์ รถจักรยานยนต์

อุตสาหกรรมรถยนต์ เดือนเมษายน ปี 2560 หดตัวโดยเป็นการลดลงของตลาดส่งออก ซึ่งเป็นการชะลอตัวของประเทศคู่ค้า อย่างไรก็ตาม ตลาดในประเทศขยายตัวเนื่องจากเศรษฐกิจในประเทศปรับตัวดีขึ้นอย่างต่อเนื่อง และมีการเปิดตัวรถยนต์นั่งรุ่นใหม่จากผู้ประกอบการหลายราย

อุตสาหกรรมชิ้นส่วนอิเล็กทรอนิกส์ เดือนเมษายน ปี 2560 ขยายตัวเนื่องจาก IC เป็นชิ้นส่วนสำคัญในการพัฒนาสินค้าที่มีการใช้เทคโนโลยีที่สูงขึ้น และการส่งออกไปตลาดหลักปรับตัวเพิ่มขึ้น สำหรับ HDD มีผู้ผลิตบางรายขยายกำลังการผลิตเพิ่มขึ้นและการส่งออกไปตลาดหลักส่วนใหญ่ปรับตัวเพิ่มขึ้น

การแจ้งประกอบกิจการและการจำหน่ายทะเบียนโรงงาน เดือนเมษายน 2560 มีโรงงานที่ได้รับใบอนุญาตและแจ้งประกอบกิจการจำนวน 276 ราย ลดลงจากเดือนมีนาคม 2560 ร้อยละ 28.7 มียอดเงินลงทุนรวมลดลงร้อยละ 29.4 และมีจำนวนการจ้างงานลดลงร้อยละ 43.2 โดยอุตสาหกรรมที่สำคัญ ได้แก่ อุตสาหกรรม การผลิตพลังงานไฟฟ้าจากพลังงานความร้อน จำนวนเงินทุน 4,614.53 ล้านบาท เมื่อเปรียบเทียบกับเดือนเดียวกันของปีก่อน มีโรงงานที่ได้รับใบอนุญาตและแจ้งประกอบกิจการลดลงจากเดือนเมษายน 2559 ร้อยละ 32.9 สำหรับโรงงานที่จำหน่ายทะเบียนโรงงานมีจำนวน 53 ราย น้อยกว่าเดือนมีนาคม 2560 ร้อยละ 57.9 และน้อยกว่าเดือนเดียวกันของปีก่อน ร้อยละ 7.0



ภาวะเศรษฐกิจอุตสาหกรรม เดือนเมษายน 2560

การนำเข้าของภาคอุตสาหกรรมไทย ในเดือนเมษายน 2560 การนำเข้าเครื่องจักรใช้ในอุตสาหกรรมและส่วนประกอบ มีมูลค่า 1,265.0 ล้านดอลลาร์สหรัฐ หดตัวร้อยละ 3.9 เมื่อเทียบกับเดือนเดียวกันของปีก่อน จากการนำเข้า เครื่องกังหันไอพ่นและส่วนประกอบ เครื่องจักรในอุตสาหกรรมการพิมพ์ และเครื่องจักรใช้ในการก่อสร้างและส่วนประกอบ ที่หดตัวอย่างไรก็ตาม การนำเข้าเครื่องยนต์ เพลาส่งกำลังและส่วนประกอบ และเครื่องจักรใช้ในการแปรรูปไม้ขยายตัว

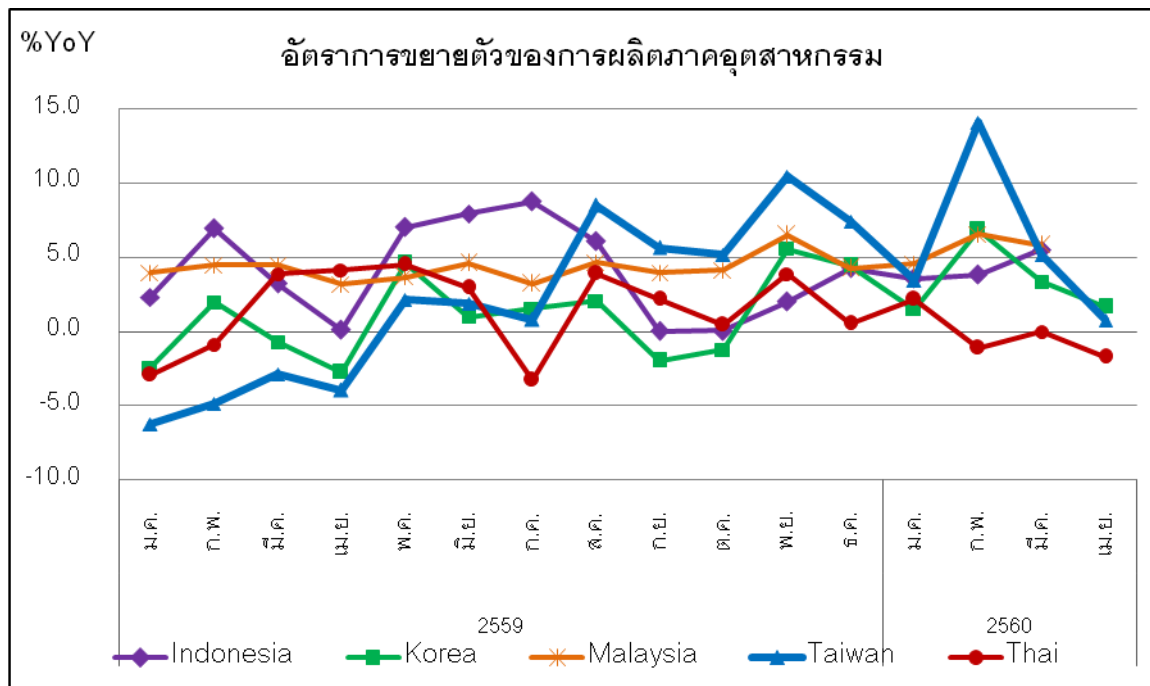
ด้านการนำเข้าสินค้าวัตถุดิบและกึ่งสำเร็จรูป (ไม่รวมทองคำ) มีมูลค่า 6,467.7 ล้านดอลลาร์สหรัฐ ขยายตัวร้อยละ 13.1 เมื่อเทียบกับเดือนเดียวกันของปีก่อน ตามการนำเข้าเคมีภัณฑ์ เหล็ก เหล็กกล้าและผลิตภัณฑ์ และอุปกรณ์ ส่วนประกอบเครื่องใช้ไฟฟ้าและอิเล็กทรอนิกส์ ที่ขยายตัว

การใช้ไฟฟ้าของภาคอุตสาหกรรมการผลิต ในเดือนเมษายน 2560 มีปริมาณทั้งหมดจำนวน 10,015.1 ล้านกิโลวัตต์-ชั่วโมง ลดลงจากเดือนที่ผ่านมาร้อยละ 10.0 ที่ปริมาณ 11,128.5 ล้านกิโลวัตต์-ชั่วโมง และจากช่วงเดียวกันของปี 2559 ร้อยละ 1.2 ที่ปริมาณ 10,132.9 ล้านกิโลวัตต์-ชั่วโมง หากพิจารณาแยกการใช้ไฟฟ้าตามขนาดของกิจการ พบว่า กิจการขนาดเล็ก และกลาง มีปริมาณการใช้ไฟฟ้าลดลงจากเดือนที่ผ่านมาและจากช่วงเดียวกันของปี 2559 ส่วนกิจการขนาดใหญ่ มีปริมาณการใช้ไฟฟ้าลดลงจากเดือนที่ผ่านมาแต่เพิ่มขึ้นจากช่วงเดียวกันของปี 2559



ภาวะเศรษฐกิจอุตสาหกรรม เดือนเมษายน 2560

ภาวะเศรษฐกิจอุตสาหกรรมของไทยเดือนเมษายน 2560 เปรียบเทียบกับประเทศสำคัญในเอเชีย



การผลิตในภาคอุตสาหกรรมไทยเมื่อพิจารณาจากดัชนีผลผลิตอุตสาหกรรม (Manufacturing Production Index : MPI) เมื่อเปรียบเทียบกับเดือนเดียวกันของปีก่อน หดตัวร้อยละ 1.7 อุตสาหกรรมสำคัญที่ส่งผลด้านลบต่อดัชนีผลผลิตอุตสาหกรรมเช่น การผลิตยานยนต์ การผลิตเครื่องประดับเพชรพลอยและรูปพรรณ การผลิตผลิตภัณฑ์โลหะประดิษฐ์อื่น ๆ การผลิตเครื่องดื่มไม่มีแอลกอฮอล์และน้ำดื่ม และการผลิตเฟอร์นิเจอร์ เป็นต้น

ขณะที่การผลิตในภาคอุตสาหกรรมประเทศไต้หวันขยายตัวร้อยละ 0.8

การผลิตในภาคอุตสาหกรรมประเทศเกาหลีใต้ขยายตัวร้อยละ 1.7

สำหรับข้อมูลการผลิตในภาคอุตสาหกรรมประเทศมาเลเซีย และอินโดนีเซีย ประจำเดือนเมษายน 2560 ยังไม่มีการเผยแพร่ โดยในเดือนมีนาคม 2560 การผลิตในภาคอุตสาหกรรมประเทศมาเลเซีย และอินโดนีเซียขยายตัวร้อยละ 5.8 และ 5.5 ตามลำดับ



ภาวะเศรษฐกิจอุตสาหกรรม เดือนเมษายน 2560

สถานภาพการประกอบกิจการอุตสาหกรรมเดือนเมษายน 2560

ภาวะการประกอบกิจการของโรงงานจากกรมโรงงานอุตสาหกรรมในเดือนเมษายน 2560 เมื่อเปรียบเทียบกับเดือนมีนาคม 2560 มีโรงงานที่เริ่มประกอบกิจการจำนวน 276 ราย ลดลงจากเดือนมีนาคม 2560 ซึ่งมีโรงงานเริ่มประกอบกิจการจำนวน 387 ราย หรือคิดเป็นจำนวนน้อยกว่าร้อยละ 28.7 มียอดเงินลงทุนรวมทั้งสิ้น 12,653 ล้านบาท ลดลงจากเดือนมีนาคม 2560 ซึ่งมีการลงทุน 17,914 ล้านบาท ร้อยละ 29.4 และมีการจ้างงานจำนวน 5,444 คน ลดลงจากเดือนมีนาคม 2560 ที่มีจำนวนการจ้างงาน 9,577 คน ร้อยละ 43.2

ภาวะการประกอบกิจการของโรงงานจากกรมโรงงานอุตสาหกรรมในเดือนเมษายน 2560 เมื่อเปรียบเทียบกับเดือนเดียวกันของปีก่อน มีโรงงานที่เริ่มประกอบกิจการน้อยกว่าเดือนเมษายน 2559 ซึ่งมีโรงงานเริ่มประกอบกิจการจำนวน 411 ราย หรือคิดเป็นจำนวนน้อยกว่าร้อยละ 32.9 มียอดเงินลงทุนรวมลดลงจากเดือนเมษายน 2559 ซึ่งมีการลงทุน 41,667 ล้านบาท ร้อยละ 69.6 และมีการจ้างงานรวมลดลงจากเดือนเมษายน 2559 ที่มีจำนวนการจ้างงาน 8,129 คน ร้อยละ 33.0

- อุตสาหกรรมที่มีจำนวนโรงงานเริ่มประกอบกิจการมากที่สุดในเดือนเมษายน 2560 คือ อุตสาหกรรมการทำผลิตภัณฑ์คอนกรีต ผลิตภัณฑ์คอนกรีตผสมผลิตภัณฑ์ยิปซัม จำนวน 27 โรงงาน รองลงมา คือ อุตสาหกรรมการชุบหรือลอกกรด ทราาย หรือดิน จำนวน 20 โรงงาน จำนวน 28 โรงงาน
- อุตสาหกรรมที่เริ่มประกอบกิจการโดยมีการลงทุนสูงสุดในเดือนเมษายน 2560 คือ อุตสาหกรรมการผลิตพลังงานไฟฟ้าจากพลังงานความร้อน จำนวนเงินทุน 4,614.53 ล้านบาท รองลงมาคือ อุตสาหกรรมการทำผลิตภัณฑ์คอนกรีต ผลิตภัณฑ์คอนกรีตผสมผลิตภัณฑ์ยิปซัม จำนวนเงินทุน 1,044.42 ล้านบาท
- อุตสาหกรรมที่เริ่มประกอบกิจการและมีการจ้างงานสูงสุดในเดือนเมษายน 2560 คือ อุตสาหกรรมการซ่อมแซมยานที่ขับเคลื่อนด้วยเครื่องยนต์ จำนวนคนงาน 398 คน รองลงมา คือ อุตสาหกรรมทำเครื่องเรือนหรือเครื่องตกแต่งภายในอาคารจากไม้ จำนวนคนงาน 363 คน



ภาวะเศรษฐกิจอุตสาหกรรม เดือนเมษายน 2560

ภาวะการเลิกกิจการของโรงงานจากกรมโรงงานอุตสาหกรรมในเดือนเมษายน 2560 เมื่อเปรียบเทียบกับเดือนมีนาคม 2560 มีโรงงานที่ปิดดำเนินกิจการจำนวน 53 ราย น้อยกว่าเดือนมีนาคม 2560 ซึ่งมีโรงงานที่ปิดดำเนินกิจการจำนวน 126 ราย คิดเป็นร้อยละ 57.9 มีเงินทุนของการเลิกกิจการรวม 708.2 ล้านบาท น้อยกว่าเดือนมีนาคม 2560 ที่การเลิกกิจการคิดเป็นเงินทุน 3,263 ล้านบาท และมีการเลิกจ้างงาน จำนวน 702 คน น้อยกว่าเดือนมีนาคม 2560 ซึ่งมีการเลิกจ้างงานจำนวน 4,793 คน

ภาวะการเลิกกิจการของโรงงานจากกรมโรงงานอุตสาหกรรมในเดือนเมษายน 2560 เมื่อเปรียบเทียบกับเดือนเดียวกันของปีก่อน มีโรงงานที่ปิดดำเนินกิจการน้อยกว่าเดือนเมษายน 2559 ซึ่งมีโรงงานที่ปิดดำเนินกิจการจำนวน 57 ราย คิดเป็นจำนวนน้อยกว่าร้อยละ 7.0 มีการเลิกจ้างงานน้อยกว่าเดือนเมษายน 2559 ที่การเลิกจ้างงานมีจำนวน 994 คน แต่มีเงินทุนของการเลิกกิจการมากกว่าเดือนเมษายน 2559 ที่การเลิกกิจการคิดเป็นเงินทุน 547 ล้านบาท

- อุตสาหกรรมที่มีจำนวนโรงงานเลิกกิจการมากที่สุดในเดือนเมษายน 2560 คือ อุตสาหกรรมการซ่อมแซมยานที่ขับเคลื่อนด้วยเครื่องยนต์ จำนวน 7 โรงงาน รองลงมาคือ อุตสาหกรรมการดูดยทราย และอุตสาหกรรมทำเครื่องเรือนหรือเครื่องตกแต่งในอาคารจากไม้ เฟอร์นิเจอร์ไม้ ทั้ง 2 อุตสาหกรรม จำนวน 4 โรงงาน เท่ากัน
- อุตสาหกรรมที่เลิกประกอบกิจการโดยที่มีเงินลงทุนสูงสุดในเดือนเมษายน 2560 คือ อุตสาหกรรมซ่อมแซมยานที่ขับเคลื่อนด้วยเครื่องยนต์ เงินทุน 161 ล้านบาท รองลงมาคือ อุตสาหกรรมผลิต ประกอบ เครื่องมือหรือเครื่องใช้ไฟฟ้า เงินทุน 150 ล้านบาท
- อุตสาหกรรมที่เลิกประกอบกิจการและจำนวนคนงานสูงสุดในเดือนเมษายน 2560 คือ อุตสาหกรรมผลิต ประกอบ เครื่องมือหรือเครื่องใช้ไฟฟ้า จำนวนคนงาน 100 คน รองลงมาคือ อุตสาหกรรมซ่อมแซมยานที่ขับเคลื่อนด้วยเครื่องยนต์ จำนวนคนงาน 83 คน

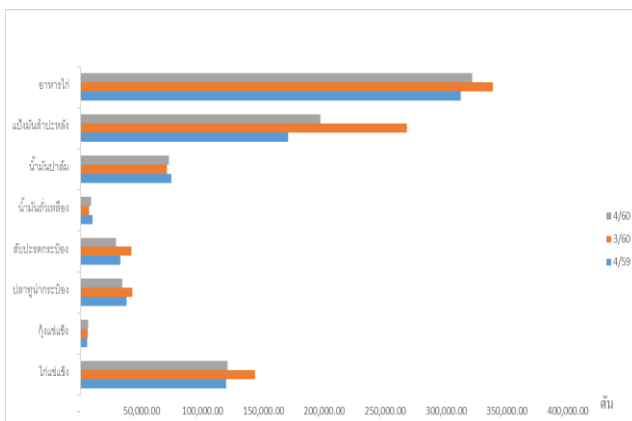


ภาวะเศรษฐกิจอุตสาหกรรม เดือนเมษายน 2560

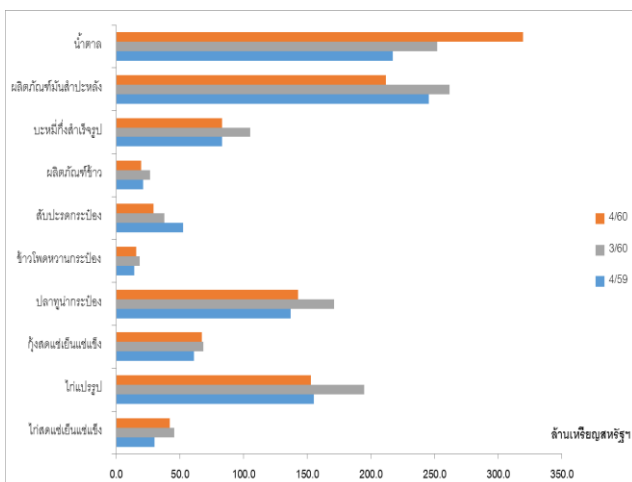
1. อุตสาหกรรมอาหาร

ภาวะการผลิต และมูลค่าการส่งออกของอุตสาหกรรมอาหารปรับตัวเพิ่มขึ้นจากช่วงเดียวกันของปีก่อน เนื่องจากมีความต้องการของตลาดส่งออกอย่างต่อเนื่องทำให้ระดับราคาปรับตัวเพิ่มขึ้น ส่วนการบริโภคในประเทศปรับตัวลดลงจากระดับราคากลุ่มสินค้า ประมง และปศุสัตว์ที่ปรับตัวสูงขึ้น ทำให้การบริโภคลดลง

ปริมาณการผลิตอุตสาหกรรมอาหารที่สำคัญ



มูลค่าการส่งออกอุตสาหกรรมอาหารที่สำคัญ



1. การผลิต

ภาวะการผลิตกลุ่มสินค้าอาหารเดือนเมษายน 2560 ปรับตัวเพิ่มขึ้นจากเดือนเดียวกันของปีก่อนร้อยละ 8.9 แบ่งเป็น

1) กลุ่มสินค้าที่อิงตลาดส่งออก คือ กุ้งสดแช่เย็นแช่แข็ง และแป้งมันสำปะหลัง ปรับตัวเพิ่มขึ้นจากเดือนเดียวกันของปีก่อนร้อยละ 18.2 และ 15.5 ตามลำดับ เนื่องจากวัตถุดิบที่เพิ่มขึ้น

2) กลุ่มสินค้าที่อิงตลาดภายในประเทศ คือ น้ำตาล อาหารสัตว์ (ไก่) และไก่สดแช่เย็นแช่แข็ง การผลิตปรับตัวเพิ่มขึ้นจากเดือนเดียวกันของปีก่อนร้อยละ 17.2 3.0 และ 1.1 ตามลำดับ เนื่องจากความต้องการบริโภคปรับตัวเพิ่มขึ้นอย่างต่อเนื่อง

2. การตลาด

1) ตลาดในประเทศ ปริมาณการจำหน่ายสินค้าอาหารในประเทศเดือนเมษายน 2560 ปรับตัวลดลงจากเดือนเดียวกันของปีก่อนร้อยละ 4.1 เนื่องจากระดับราคากลุ่มสินค้า ประมง และปศุสัตว์ที่ปรับตัวสูงขึ้นทำให้การบริโภคลดลง

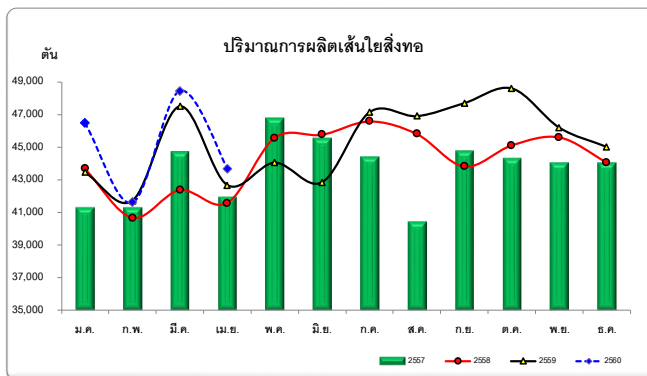
2) ตลาดต่างประเทศ ภาพรวมมูลค่าการส่งออกสินค้าอาหารเดือนเมษายน 2560 ปรับตัวเพิ่มขึ้นจากเดือนเดียวกันของปีก่อนร้อยละ 6.7 ในกลุ่มสินค้าที่สำคัญ เช่น น้ำตาล ไก่แช่เย็นแช่แข็ง ข้าวโพดหวานกระป๋อง กุ้งสดแช่เย็นแช่แข็ง และปลาชุกุนากะป๋อง ปรับตัวเพิ่มขึ้นจากเดือนเดียวกันของปีก่อนร้อยละ 47 40.9 13.3 10.5 และ 4.3 ตามลำดับ เนื่องจากการเพิ่มคำสั่งซื้อของประเทศผู้นำเข้า ทำให้ระดับราคาปรับตัวเพิ่มขึ้น



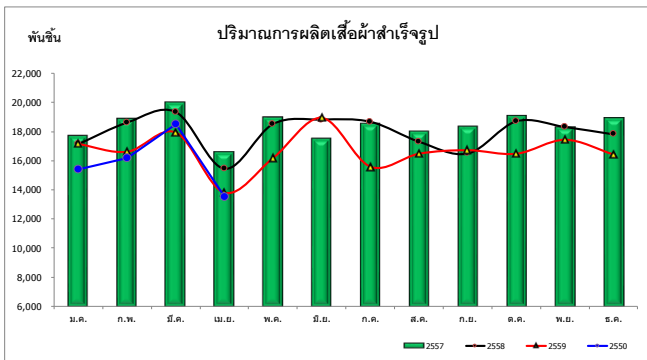
ภาวะเศรษฐกิจอุตสาหกรรม เดือนเมษายน 2560

2. อุตสาหกรรมสิ่งทอและเครื่องนุ่งห่ม

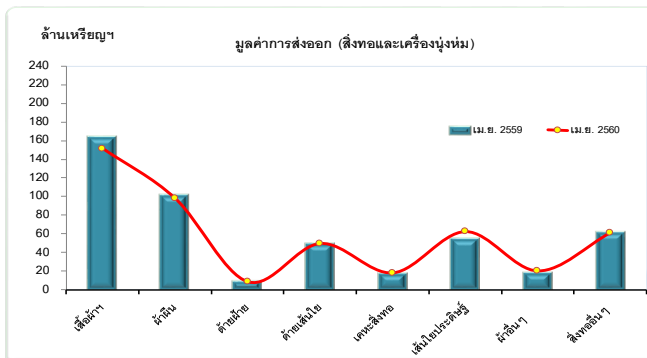
“การผลิตกลุ่มสิ่งทอ ขยายตัวตามการส่งออกเส้นใยที่เพิ่มขึ้นในตลาดจีน สำหรับเสื้อผ้าสำเร็จรูปมีการผลิตลดลงตามการส่งออกไปยังตลาดสหรัฐอเมริกา และสหภาพยุโรป ที่ชะลอตัวจากความไม่แน่นอนของนโยบายการค้าสหรัฐฯ”



ที่มา : ศูนย์สารสนเทศเศรษฐกิจอุตสาหกรรม สำนักงานเศรษฐกิจอุตสาหกรรม



ที่มา : ศูนย์สารสนเทศเศรษฐกิจอุตสาหกรรม สำนักงานเศรษฐกิจอุตสาหกรรม



ที่มา : ศูนย์เทคโนโลยีสารสนเทศและการสื่อสาร กรมเจรจาการค้าระหว่างประเทศ กระทรวงพาณิชย์

1. การผลิต

• ผลิตภัณฑ์กลุ่มสิ่งทอเมื่อเปรียบเทียบกับช่วงเดียวกันของปีก่อนการผลิตกลุ่มเส้นใยสิ่งทอในภาพรวมขยายตัว ร้อยละ 2.4 จากการผลิตสินค้าเส้นใยสังเคราะห์ ที่ขยายตัว ร้อยละ 3.2 จากความต้องการใช้ภายในประเทศและการส่งออกที่ขยายตัว ในส่วนการผลิตเส้นด้ายลดลง ร้อยละ 3.8 จากคำสั่งซื้อของตลาดหลัก เช่น เกาหลีใต้ ประกอบกับมีการใช้เส้นด้ายนำเข้าจากต่างประเทศเพิ่มขึ้น ในขณะที่การผลิตผ้าผืนเพื่อผลิตเสื้อผ้าสำเร็จรูปและเคหะสิ่งทออื่น ๆ เพิ่มขึ้น ร้อยละ 3.1 ตามความต้องการใช้ภายในประเทศที่ขยายตัว

• ผลิตภัณฑ์กลุ่มเครื่องนุ่งห่มเมื่อเปรียบเทียบกับช่วงเดียวกันของปีก่อน การผลิตลดลงตามคำสั่งซื้อของตลาดหลักที่ยังฟื้นตัวไม่ชัดเจน ส่งผลให้ภาพรวมการผลิตเสื้อผ้าสำเร็จรูปลดลง ร้อยละ 2.1

2. การจำหน่าย

• การจำหน่ายในประเทศ เมื่อเปรียบเทียบกับช่วงเดียวกันของปีก่อน กลุ่มเส้นใยสิ่งทอในภาพรวม ผ้าผืน และเสื้อผ้าสำเร็จรูปเพิ่มขึ้น ร้อยละ 6.5 15.4 และ 1.9ตามลำดับ ส่วนหนึ่งเป็นผลมาจากความต้องการเสื้อผ้าสำหรับสวมใส่ช่วงเทศกาลปีใหม่ไทย ซึ่งในปีนี้นำประชาชนใช้เสื้อลายดอกโทนสีสุภาพ ประกอบกับฐานปริมาณการจำหน่ายในประเทศช่วงเดือนเมษายน ปี 2559 ค่อนข้างต่ำจากภาวะเศรษฐกิจที่ชะลอตัว

• การส่งออกเมื่อเปรียบเทียบกับช่วงเดียวกันของปีก่อนผลิตภัณฑ์เส้นใยสิ่งทอเพิ่มขึ้น ร้อยละ 4.3 โดยแบ่งเป็นเส้นใยประดิษฐ์เพิ่มขึ้น ร้อยละ 12.8 ในตลาดจีน สหรัฐอเมริกา และอินโดนีเซีย ส่วนด้ายและเส้นใยประดิษฐ์ มีมูลค่าลดลง ร้อยละ 3.5 จากคำสั่งซื้อของตลาดเกาหลีใต้ที่ลดลง ในส่วนผ้าผืน มีมูลค่าลดลง ร้อยละ 4.2 ทั้งในกลุ่มผ้าผืนที่ทำจากฝ้าย เส้นใยประดิษฐ์ และไหม โดยตลาดส่งออกสำคัญที่มีคำสั่งซื้อลดลง ได้แก่ เมียนมา สหรัฐอเมริกา ญี่ปุ่น และจีน สำหรับการส่งออกเสื้อผ้าสำเร็จรูปมูลค่าลดลง ร้อยละ 7.3 หลังจากเดือนที่ผ่านมามีการส่งออกขยายตัวเป็นครั้งแรกในช่วง 30 เดือน โดยตลาดที่ชะลอตัว ได้แก่ สหภาพยุโรป สหรัฐอเมริกา ญี่ปุ่นและจีน



ภาวะเศรษฐกิจอุตสาหกรรม เดือนเมษายน 2560

3. อุตสาหกรรมเหล็กและเหล็กกล้า

1. การผลิต

สถานการณ์การผลิตของอุตสาหกรรมเหล็กในเดือนเมษายน 2560 เพิ่มขึ้นเล็กน้อยเมื่อเทียบกับช่วงเดียวกันของปีก่อน โดยดัชนีผลผลิตอุตสาหกรรมในเดือนนี้มีค่า 122.57 มีอัตราการเปลี่ยนแปลงเพิ่มขึ้น ร้อยละ 0.24 โดยเป็นการเพิ่มขึ้น 9 เดือน ติดต่อกันตั้งแต่เดือนสิงหาคม 2559-เมษายน 2560 แต่การบริโภคในประเทศมีปริมาณ 1.37 ล้านตัน ลดลง ร้อยละ 25.8 เมื่อเทียบกับช่วงเดียวกันของปีก่อน โดยเป็นการลดลง 4 เดือน ติดต่อกัน ตั้งแต่เดือนมกราคม-เมษายน การนำเข้ามีปริมาณ 0.85 ล้านตัน ลดลง ร้อยละ 21.3 เทียบกับช่วงเดียวกันของปีก่อน ขณะที่การส่งออกมีปริมาณ 0.12 ล้านตัน เพิ่มขึ้น ร้อยละ 41.1 โดยเป็นการเพิ่มขึ้น 5 เดือน ติดต่อกัน ตั้งแต่เดือนธันวาคม 2559-เมษายน 2560 โดยสามารถแบ่งตามกลุ่มผลิตภัณฑ์ ดังนี้

- ดัชนีผลผลิตในกลุ่มเหล็กทรงแบนมีค่า 132.93 เพิ่มขึ้น ร้อยละ 12.13 เมื่อเทียบกับช่วงเดียวกันของปีก่อน โดยเหล็กแผ่นเคลือบสังกะสี เพิ่มขึ้น ร้อยละ 29.91 รองลงมาคือ เหล็กแผ่นรีดเย็นเพิ่มขึ้น ร้อยละ 12.75 โดยเป็นการผลิตเพื่อส่งมอบให้กับอุตสาหกรรมยานยนต์ แต่จากข้อมูลของสถาบันเหล็กและเหล็กกล้าแห่งประเทศไทย พบว่า การบริโภคเหล็กทรงแบนในประเทศ ประมาณ 816,166 ตัน ลดลง ร้อยละ 18.9 โดยเหล็กแผ่นเคลือบสังกะสี ลดลง ร้อยละ 22.7 เนื่องจากการชะลอตัวของอุตสาหกรรมก่อสร้าง รองลงมาคือเหล็กแผ่นหนารีดร้อน ลดลง ร้อยละ 19.6 สำหรับการนำเข้า มีปริมาณ 651,576 ตัน ลดลง ร้อยละ 19.3 โดยเหล็กแผ่นรีดร้อน (Carbon steel) ลดลง ร้อยละ 48.7 และการส่งออกมีปริมาณ 55,965 ตัน เพิ่มขึ้น ร้อยละ 125 โดยเหล็กแผ่นรีดเย็น (Alloy steel) เพิ่มขึ้น ร้อยละ 7,025.7

- ดัชนีผลผลิตในกลุ่มเหล็กทรงยาวมีค่า 112.71 ลดลง ร้อยละ 10.32 โดยเหล็กเส้นกลม ลดลง ร้อยละ 44.35 เนื่องจากสินค้าคงคลังยังมีอยู่จำนวนมาก รองลงมาคือ ลวดเหล็ก ลดลง ร้อยละ 10.22 และจากข้อมูลของสถาบันเหล็กและเหล็กกล้าแห่งประเทศไทย พบว่า การบริโภคเหล็กทรงยาวในประเทศ ประมาณ 556,704 ตัน ลดลง ร้อยละ 34.1 โดยเหล็กเส้นและเหล็กโครงสร้างรูปพรรณ ลดลง ร้อยละ 37.6 สำหรับการนำเข้า มีปริมาณ 193,647 ตัน ลดลง ร้อยละ 27.6 โดยเหล็กโครงสร้างรูปพรรณรีดร้อน (Alloy steel) ลดลง ร้อยละ 99.9 การส่งออก มีปริมาณ 65,901 ตัน เพิ่มขึ้น ร้อยละ 7.1 โดยเหล็กลวด (Alloy steel) เพิ่มขึ้น ร้อยละ 109.6

2. ราคาเหล็ก

จากข้อมูลดัชนีราคาเหล็กต่างประเทศของสถาบันเหล็กและเหล็กกล้าแห่งประเทศไทย พบว่า การเปลี่ยนแปลงของดัชนีราคาเหล็ก (FOB) โดยเฉลี่ยที่สำคัญในตลาด CIS ณ ท่าทะเลดำ (Black Sea) ในเดือนเมษายน 2560 เทียบกับช่วงเดียวกันของปีก่อน ดังนี้ เหล็กแท่งเล็ก (Billet) เพิ่มขึ้นจาก 87.05 เป็น 92.04 เพิ่มขึ้น ร้อยละ 5.73 เหล็กแท่งแบน เพิ่มขึ้น จาก 88.83 เป็น 93.02 เพิ่มขึ้น ร้อยละ 4.71 ขณะที่เหล็กแผ่นรีดเย็น ลดลงจาก 102.8 เป็น 95.14 ลดลง ร้อยละ 7.45 เหล็กแผ่นรีดร้อน ลดลง จาก 99.48 เป็น 92.71 ลดลง ร้อยละ 6.80 และเหล็กเส้น ลดลง จาก 93.19 เป็น 89.04 ลดลง ร้อยละ 4.45

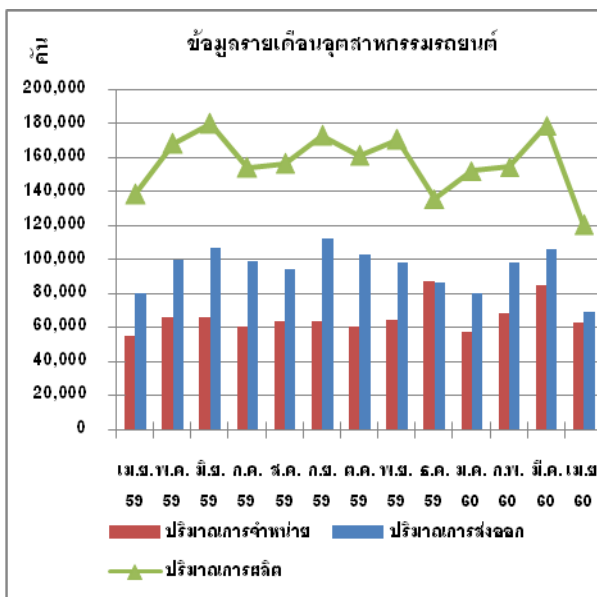


ภาวะเศรษฐกิจอุตสาหกรรม เดือนเมษายน 2560

4. อุตสาหกรรมยานยนต์

รถยนต์

อุตสาหกรรมรถยนต์ในเดือนเมษายน 2560 ชะลอตัวเมื่อเปรียบเทียบกับช่วงเดียวกันของปี 2559 โดยเป็นการลดลงของตลาดส่งออก ซึ่งเป็นการชะลอตัวของประเทศคู่ค้า อย่างไรก็ตาม ตลาดในประเทศขยายตัวเนื่องจากเศรษฐกิจในประเทศปรับตัวดีขึ้นอย่างต่อเนื่อง และมีการเปิดตัวรถยนต์นั่งรุ่นใหม่จากผู้ประกอบการหลายราย



1. การผลิตรถยนต์

จำนวน 120,473 คัน ลดลงจากเดือนเมษายน 2559 ซึ่งมีการผลิต 138,237 คัน ร้อยละ 12.85 โดยเป็นการปรับลดลงของการผลิตรถยนต์นั่ง และรถยนต์กระบะ 1 ตันและอนุพันธ์

2. การจำหน่ายรถยนต์

จำนวน 63,267 คัน เพิ่มขึ้นจากเดือนเมษายน 2559 ซึ่งมีการจำหน่าย 54,986 คัน ร้อยละ 15.06 โดยเป็นการปรับเพิ่มขึ้นของการจำหน่ายรถยนต์นั่ง รถยนต์กระบะ 1 ตันและรถยนต์เพื่อการพาณิชย์

3. การส่งออกรถยนต์

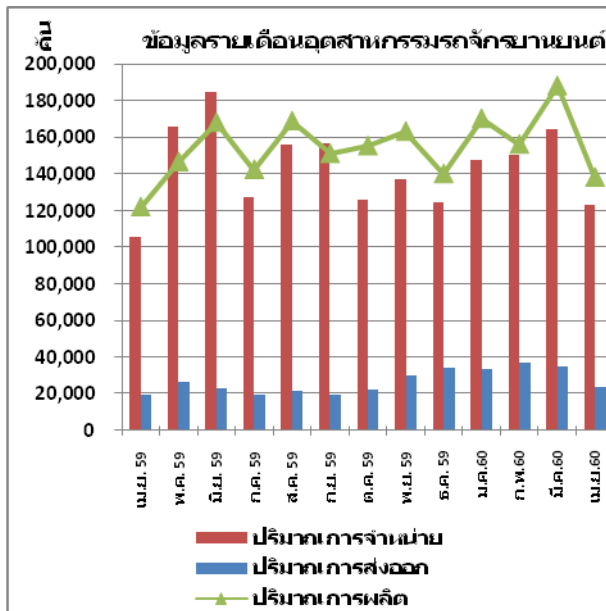
จำนวน 68,927 คัน ลดลงจากเดือนเมษายน 2559 ซึ่งมีการส่งออก 80,491 คัน ร้อยละ 14.37 โดยตลาดส่งออกมีการชะลอตัวในประเทศแถบยุโรป ตะวันออกกลางและอเมริกาเหนือ



ภาวะเศรษฐกิจอุตสาหกรรม เดือนเมษายน 2560

รถจักรยานยนต์

อุตสาหกรรมรถจักรยานยนต์ในเดือนเมษายน 2560 ขยายตัวเมื่อเปรียบเทียบกับช่วงเดียวกันของปี 2559 โดยเป็นการเพิ่มขึ้นของตลาดในประเทศ และตลาดส่งออก



1. การผลิตรถจักรยานยนต์

จำนวน 138,329 คัน เพิ่มขึ้นจากเดือนเมษายน 2559 ซึ่งมีการผลิต 122,101 คัน ร้อยละ 13.29 โดยเป็นการปรับเพิ่มขึ้นของการผลิตรถจักรยานยนต์แบบ อเนกประสงค์

2. การจำหน่ายรถจักรยานยนต์

จำนวน 123,084 คัน เพิ่มขึ้นจากเดือนเมษายน 2559 ซึ่งมีการจำหน่าย 105,582 คัน ร้อยละ 16.58 โดยเป็นการปรับเพิ่มขึ้นของการจำหน่ายรถจักรยานยนต์ขนาด 101-125 ซีซี ขนาด 126-150 ซีซี และขนาดมากกว่าหรือเท่ากับ 151 ซีซี

3. การส่งออกรถจักรยานยนต์สำเร็จรูป(CBU)

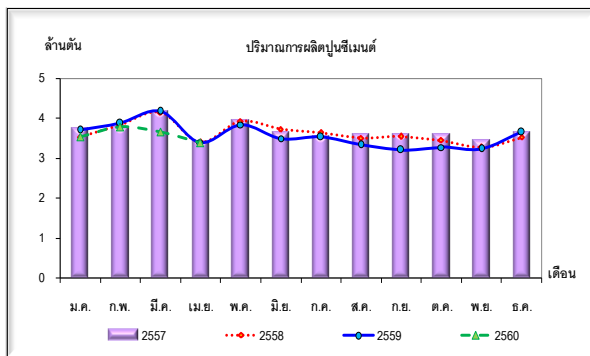
จำนวน 24,019 คัน เพิ่มขึ้นจากเดือนเมษายน 2559 ซึ่งมีการส่งออก 19,245 คัน ร้อยละ 24.81 โดยตลาดส่งออกมีการขยายตัวในประเทศสหราชอาณาจักร สหรัฐอเมริกา และเนเธอร์แลนด์



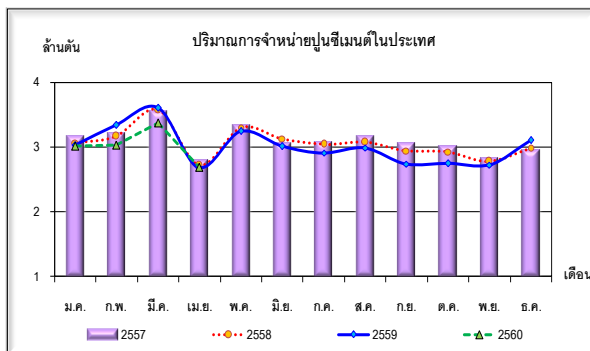
ภาวะเศรษฐกิจอุตสาหกรรม เดือนเมษายน 2560

5. อุตสาหกรรมปูนซีเมนต์

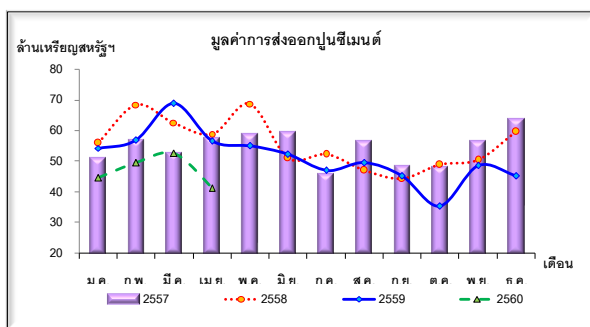
อุตสาหกรรมปูนซีเมนต์ในภาพรวมชะลอตัวลง เมื่อเปรียบเทียบกับช่วงเดียวกันของปีก่อน โดยมีปริมาณการผลิตและการจำหน่ายในประเทศลดลงอย่างต่อเนื่องจากช่วงต้นปีที่ผ่านมา เนื่องจากภาวะชะลอตัวของการลงทุนภาคก่อสร้าง สำหรับการส่งออกมีมูลค่าลดลงจากการปรับลดปริมาณการส่งออกปูนซีเมนต์ของเมียนมา



ที่มา : ศูนย์สารสนเทศเศรษฐกิจอุตสาหกรรม สำนักงานเศรษฐกิจอุตสาหกรรม



ที่มา : ศูนย์สารสนเทศเศรษฐกิจอุตสาหกรรม สำนักงานเศรษฐกิจอุตสาหกรรม



ที่มา : ศูนย์เทคโนโลยีสารสนเทศและการสื่อสาร สำนักงานปลัดกระทรวงพาณิชย์

1. การผลิตและการจำหน่ายในประเทศ

การผลิตและการจำหน่ายปูนซีเมนต์ในประเทศ (ไม่รวมปูนเม็ด) เดือนเมษายน 2560 เมื่อเปรียบเทียบกับเดือนเดียวกันของปีก่อน มีปริมาณลดลงต่อเนื่องเป็นเดือนที่ 4 ร้อยละ 1.7 และ 7.1 ตามลำดับเนื่องจากการชะลอตัวของการลงทุนในภาคการก่อสร้าง ทำให้อุตสาหกรรมปูนซีเมนต์อยู่ในภาวะชะลอตัว ประกอบกับประเทศคู่ค้าหลักอย่างตลาดเมียนมา มีแนวโน้มปรับลดคำสั่งซื้อปูนซีเมนต์จากไทยอย่างต่อเนื่อง

2. การส่งออก

การส่งออกรวมของปูนซีเมนต์ในเดือนเมษายน 2560 เมื่อเปรียบเทียบกับเดือนเดียวกันของปีก่อน มีมูลค่าการส่งออกลดลงร้อยละ 27.3 เนื่องจากเมียนมาซึ่งเป็นตลาดส่งออกหลักของไทย มีการนำเข้าปูนซีเมนต์จากประเทศไทยลดลงต่อเนื่อง จากการเข้าไปลงทุนของผู้ประกอบการไทยในอุตสาหกรรมปูนซีเมนต์ในเมียนมา และได้เดินเครื่องผลิตแล้ว โดยตลาดส่งออกปูนซีเมนต์ที่สำคัญ 3 อันดับแรกของไทยในเดือนนี้ คือ กัมพูชา บังคลาเทศ และเมียนมา ตามลำดับ รวมมูลค่า 27.4 ล้านดอลลาร์สหรัฐฯ หรือคิดเป็นร้อยละ 66.6 ของมูลค่าการส่งออกปูนซีเมนต์ทั้งหมดของไทย

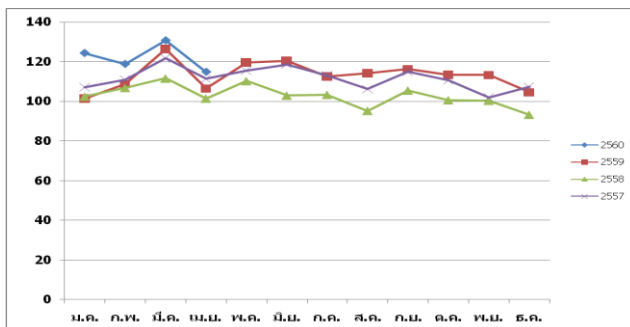


ภาวะเศรษฐกิจอุตสาหกรรม เดือนเมษายน 2560

6. อุตสาหกรรมไฟฟ้าและอิเล็กทรอนิกส์

ภาพรวมภาวะการผลิตของอุตสาหกรรมไฟฟ้าและอิเล็กทรอนิกส์ในเดือนเมษายน 2560 ปรับตัวเพิ่มขึ้นร้อยละ 7.81 เมื่อเทียบกับเดือนเดียวกันของปีก่อน โดยอุตสาหกรรมไฟฟ้าปรับตัวเพิ่มขึ้นร้อยละ 0.08 เมื่อเทียบกับเดือนเดียวกันของปีก่อน เนื่องจากการผลิตเครื่องปรับอากาศ และหม้อหุงข้าวขยายตัวเพิ่มขึ้น สำหรับอุตสาหกรรมอิเล็กทรอนิกส์ปรับตัวเพิ่มขึ้นร้อยละ 13.90 เมื่อเทียบกับเดือนเดียวกันของปีก่อน จากการผลิต Semiconductor, Monolithic IC, Other IC และ HDD ที่ปรับตัวเพิ่มขึ้น

ดัชนีผลผลิตอุตสาหกรรมไฟฟ้าและอิเล็กทรอนิกส์



ที่มา : สำนักงานเศรษฐกิจอุตสาหกรรม

หมายเหตุ : ดัชนีผลผลิตมีการปรับปรุงฐานการผลิตใหม่เป็นปี 2554

ตารางที่ 1 สินค้าเครื่องใช้ไฟฟ้าและอิเล็กทรอนิกส์หลักที่มีมูลค่า

การส่งออกมากเป็นอันดับต้นๆ ในเดือน เม.ย. 2560

เครื่องใช้ไฟฟ้า/ อิเล็กทรอนิกส์	มูลค่า (ล้านเหรียญสหรัฐฯ)	%YoY
อุปกรณ์ประกอบของ เครื่องคอมพิวเตอร์	952.78	-3.33
แผงวงจรไฟฟ้า	588.69	0.16
เครื่องปรับอากาศ	389.94	-10.88
กล้องถ่ายภาพนิ่งและ ส่วนประกอบ	127.44	-2.09
รวมเครื่องใช้ไฟฟ้า และอิเล็กทรอนิกส์	4,249.21	1.81

ที่มา : สถาบันไฟฟ้าและอิเล็กทรอนิกส์

1.การผลิต

ภาพรวมภาวะการผลิตอุตสาหกรรมไฟฟ้าและอิเล็กทรอนิกส์ของเดือน เมษายน 2560 มีดัชนีผลผลิตอยู่ที่ระดับ 114.83 เพิ่มขึ้นร้อยละ 7.81 เมื่อเทียบกับเดือนเดียวกันของปีก่อน โดยอุตสาหกรรมไฟฟ้ามีดัชนีผลผลิตอยู่ที่ระดับ 122.34 เพิ่มขึ้นร้อยละ 0.08 เมื่อเทียบกับเดือนเดียวกันของปีก่อน กลุ่มเครื่องใช้ไฟฟ้าที่มีการปรับตัวเพิ่มขึ้น คือ เครื่องปรับอากาศแบบแยกส่วนคอนเดนซิ่ง เครื่องปรับอากาศแบบแยกส่วนแฟนคอยล์ยูนิต และหม้อหุงข้าว เพิ่มขึ้นร้อยละ 1.88, 5.78 และ 0.78 ตามลำดับ เมื่อเทียบกับเดือนเดียวกันของปีก่อน เนื่องจากภาวะเศรษฐกิจโลกเริ่มกลับมาฟื้นตัวตั้งแต่นั้นปี รวมถึงการจำหน่ายในประเทศปรับตัวเพิ่มขึ้น

อุตสาหกรรมอิเล็กทรอนิกส์มีดัชนีผลผลิตอยู่ที่ 110.15 ปรับตัวเพิ่มขึ้นร้อยละ 13.90 เมื่อเทียบกับเดือนเดียวกันของปีก่อน โดยมาจาก Semiconductor, Monolithic IC, Other IC และ HDD เพิ่มขึ้นร้อยละ 19.29, 10.76, 14.81 และ 10.56 ตามลำดับ เมื่อเทียบกับเดือนเดียวกันของปีก่อน เนื่องจาก IC เป็นชิ้นส่วนสำคัญในการพัฒนาสินค้าที่มีการใช้เทคโนโลยีที่สูงขึ้น และการส่งออกไปตลาดหลักปรับตัวเพิ่มขึ้น สำหรับ HDD มีผู้ผลิตบางรายขยายกำลังการผลิตเพิ่มขึ้นและการส่งออกไปตลาดหลักส่วนใหญ่ปรับตัวเพิ่มขึ้น



ภาวะเศรษฐกิจอุตสาหกรรม เดือนเมษายน 2560

6. อุตสาหกรรมไฟฟ้าและอิเล็กทรอนิกส์ (ต่อ)

2. การส่งออก

มูลค่าการส่งออกเครื่องใช้ไฟฟ้าและอิเล็กทรอนิกส์เดือนเมษายน 2560 มีมูลค่า 4,249.21 ล้านดอลลาร์สหรัฐฯ เพิ่มขึ้นร้อยละ 1.81 เมื่อเทียบกับเดือนเดียวกันของปีก่อน

สินค้าเครื่องใช้ไฟฟ้า มีมูลค่าการส่งออก 1,803.54 ล้านดอลลาร์สหรัฐฯ เพิ่มขึ้นร้อยละ 3.57 เมื่อเทียบกับเดือนเดียวกันของปีก่อน จากการส่งออกไปตลาดหลักเกือบทั้งหมดปรับตัวเพิ่มขึ้น ได้แก่ สหรัฐอเมริกา จีน สหภาพยุโรป และญี่ปุ่น เพิ่มขึ้นร้อยละ 20.72, 12.23, 9.22 และ 0.73 เมื่อเทียบกับเดือนเดียวกันของปีก่อน ตามลำดับ โดยสินค้าที่มีการส่งออกมากที่สุด ได้แก่ เครื่องปรับอากาศ มีมูลค่าส่งออก 389.94 ล้านดอลลาร์สหรัฐฯ ลดลงร้อยละ 10.88 เมื่อเทียบกับเดือนเดียวกันของปีก่อน เนื่องจากการส่งออกไปตลาดหลักทั้งหมดปรับตัวลดลง ได้แก่ สหรัฐอเมริกา อาเซียน จีน ญี่ปุ่น และสหภาพยุโรป ลดลงร้อยละ 42.95, 23.15, 5.39, 3.76 และ 1.66 ตามลำดับ เมื่อเทียบกับเดือนเดียวกันของปีก่อน รองลงมาคือ กล้องถ่ายบันทึกภาพและส่วนประกอบ มีมูลค่าส่งออก 127.44 ล้านดอลลาร์สหรัฐฯ ลดลงร้อยละ 2.09 เมื่อเทียบกับเดือนเดียวกันของปีก่อน จากการส่งออกไปตลาดหลักปรับตัวลดลง ได้แก่ สหภาพยุโรป และญี่ปุ่น ลดลงร้อยละ 14.76 และ 1.94 เมื่อเทียบกับเดือนเดียวกันของปีก่อน ตามลำดับ

สินค้าอิเล็กทรอนิกส์ มีมูลค่าการส่งออก 2,445.67 ล้านดอลลาร์สหรัฐฯ เพิ่มขึ้นร้อยละ 0.56 เมื่อเทียบกับเดือนเดียวกันของปีก่อน จากการส่งออกไปตลาดหลักส่วนใหญ่ปรับตัวเพิ่มขึ้น ได้แก่ จีน สหภาพยุโรป และสหรัฐอเมริกา เพิ่มขึ้นร้อยละ 7.63, 1.86 และ 0.43 เมื่อเทียบกับเดือนเดียวกันของปีก่อน ตามลำดับ โดยสินค้าอิเล็กทรอนิกส์ที่มีมูลค่าการส่งออกสูงสุด คือ อุปกรณ์ประกอบของเครื่องคอมพิวเตอร์ มีมูลค่าส่งออก 952.78

ล้านเหรียญสหรัฐฯ ลดลงร้อยละ 3.33 เมื่อเทียบกับเดือนเดียวกันของปีก่อน เนื่องจากการส่งออกไปตลาดหลักปรับตัวลดลง ได้แก่ ญี่ปุ่นและอาเซียน ลดลงร้อยละ 26.01 และ 15.94 เมื่อเทียบกับเดือนเดียวกันของปีก่อน ตามลำดับ รองลงมา คือ แผงวงจรไฟฟ้า มีมูลค่าส่งออก 588.69 ล้านดอลลาร์สหรัฐฯ เพิ่มขึ้นร้อยละ 0.16 เมื่อเทียบกับเดือนเดียวกันของปีก่อน จากการส่งออกไปตลาดปรับตัวเพิ่มขึ้น ได้แก่ จีนและสหภาพยุโรป เพิ่มขึ้นร้อยละ 7.14 และ 4.34 เมื่อเทียบกับเดือนเดียวกันของปีก่อน ตามลำดับ