



สำนักงาน | OFFICE  
เศรษฐกิจอุตสาหกรรม | OF INDUSTRIAL ECONOMICS

# DIE SHARE

ปีที่ 5 ฉบับที่ 57 ธันวาคม 2559



# America First

นโยบายการหาเสียงของว่าที่ประธานาธิบดีคนใหม่ของสหรัฐอเมริกา  
ผลกระทบต่อภาคอุตสาหกรรมไทย



# Contents

ประจำเดือนธันวาคม 2559

<b>เรื่องพิเศษ</b>	ส.ก.ส. พระราชทานจากในหลวง รัชกาลที่ 9	3
<b>Econ Focus</b>	America First นโยบายการหาเสียงของ ว่าที่ประธานาธิบดีคนใหม่ของสหรัฐอเมริกา ผลกระทบต่อภาคอุตสาหกรรมไทย	6
<b>Econ Review</b>	สรุปสถานการณ์การผลิตภาคอุตสาหกรรม เดือนกันยายน 2559	10
<b>Sharing</b>	มองอนาคตเศรษฐกิจโลกที่เปลี่ยนไป ในบริบทประเทศไทยและภาคอุตสาหกรรม (ตอนที่ 1)	12
<b>Movement</b>		15

สถิตในดวงใจตราบนิจนิรันดร  
น้อมศิระกราน กราบพระยุคลบาท  
ด้วยสำนึกในพระมหากรุณาธิคุณ  
เป็นล้นพ้นอันหาที่สุดมิได้

ข้าพระพุทธเจ้า ผู้บริหาร ข้าราชการ และเจ้าหน้าที่สำนักงานเศรษฐกิจอุตสาหกรรม

ที่ปรึกษา

ศิริรุจ จุลกะรัตน์

ผู้อำนวยการ

สำนักงานเศรษฐกิจอุตสาหกรรม

วิรัชศักดิ์ ศุภประเสริฐ

รองผู้อำนวยการ

สำนักงานเศรษฐกิจอุตสาหกรรม

บรรณาธิการบริหาร

สมจิตต์ เอี่ยมวรชัย

รักษาการแทนผู้อำนวยการสำนักบริหารกลาง

กองบรรณาธิการ

ศุภิตา เสมอมีสุข, นาฏนดา จันทร์สุข,

ชาลี ชันศิริ, สมพิศ นาคสุข, ปิญชาน์ ศรีสังข์,

เจษฎา อุดมกิจมงคล, ประวีรา โพธิสุวรรณ,

กฤษฎา นุรักษ์, จักรพันธ์ เต๋นดวงบริพันธ์,

บุญอนันต์ เสวตสิทธิ์, รัชวิน บุตตะวงษ์,

สุตาพร รักษาชาติ, ัศศรณ์ณณก จันทระ,

อภิฤดี บางรัต

OIE SHARE ยินดีรับฟังความคิดเห็น คำชี้แนะ และข่าวประชาสัมพันธ์ต่าง ๆ ติดต่อได้ที่ กองบรรณาธิการ OIE SHARE  
กลุ่มประชาสัมพันธ์และบริการห้องสมุด สำนักบริหารกลาง สำนักงานเศรษฐกิจอุตสาหกรรม ถนนพระรามที่ 6 แขวงทุ่งพญาไท เขตราชเทวี  
กรุงเทพฯ 10400 อีเมล : oieshare@oie.go.th

ข้อความที่ปรากฏใน OIE SHARE เป็นทัศนะส่วนตัวของผู้เขียน

หากต้องการนำข้อเขียนหรือบทความฉบับ ไปตีพิมพ์ เผยแพร่  
หรือเพื่อประโยชน์อื่นใดกรุณาอ้างอิงแหล่งที่มา.

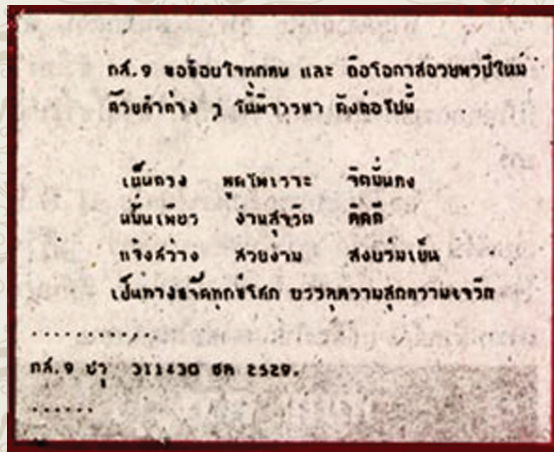


# ส.ค.ส. พระราชทานจาก ในหลวง รัชกาลที่ 9

นางสาวสมพิศ นาคสุข  
ผู้อำนวยการส่วนดัชนีอุตสาหกรรมและการวิเคราะห์

พระบาทสมเด็จพระปรมินทรมหาภูมิพลอดุลยเดช “ในหลวง รัชกาลที่ 9” พระราชทาน ส.ค.ส. ซึ่งเป็นบัตรส่งความสุข ที่ทรงประดิษฐ์ด้วยพระองค์เอง ตั้งแต่ปี พ.ศ. 2530 จนถึงปี พ.ศ. 2559 เพื่อพระราชทานพรแก่พสกนิกรชาวไทยทั้งประเทศ เนื่องในโอกาสวันขึ้นปีใหม่เป็นประจำทุกปี ในวันขึ้นปีใหม่ (31 ธันวาคม) ของทุกปี (ยกเว้นปี พ.ศ. 2548)

ด้วยน้อมสำนึกในพระมหากรุณาธิคุณหาที่สุดมิได้ จึงขออัญเชิญ ส.ค.ส. พระราชทานจากในหลวง รัชกาลที่ 9 มาเผยแพร่ เพื่อความเป็นสิริมงคลแก่ทุกท่านตลอดปีใหม่นี้และภายหน้าต่อไป ดังนี้

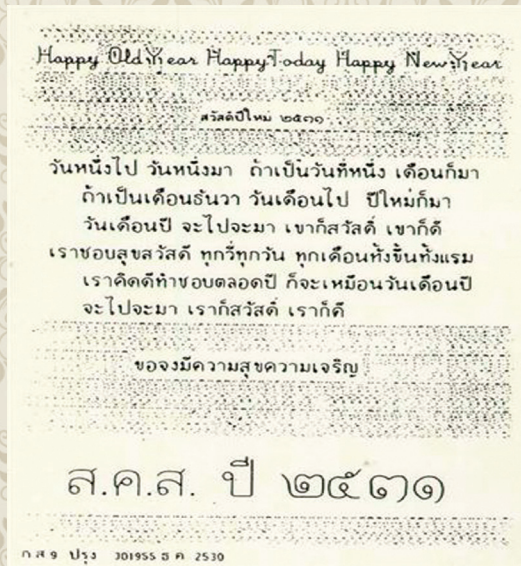


ส.ค.ส. พระราชทานจากในหลวง รัชกาลที่ 9 ฉบับแรก พระองค์ทรงปรุแถบโทรพิมพ์ มีข้อความสั้น ไม่มีลวดลายใด ๆ เพื่อพระราชทานพรปีใหม่แก่เจ้าหน้าที่ถวายงานมิเนื้อความว่า กส.9 ขออวยใจทุกคน และถึงโอกาสสอวยพรปีใหม่ ด้วยคำต่างๆ ให้พิจารณา ดังต่อไปนี้

เห็นตรง พุดไพเราะ จิตมั่นคง  
หมั่นเพียร งานสุจริต คิตดี  
แจ้สว่าง สวยงาม สงบร่มเย็น  
เป็นทางขจัดทุกข์โศก บรรลุความสุขความเจริญ  
กส.๙ ปร 311430 ๓ค 2529”

โดยใช้รหัสแทนพระองค์ว่า “กส. 9” เช่นเดียวกับที่ทรงใช้ติดต่อทางวิทยุสื่อสาร ทรงระบุท้ายโทรพิมพ์ว่า “กส. 9 ปร” ตัวเลขที่ตามหลัง คือ วันที่และเวลา เดือน ปี ที่ทรงสร้าง ก่อนเริ่มเผยแพร่สู่สาธารณชน เมื่อปี พ.ศ. 2530

ส.ค.ส. พระราชทาน ปี พ.ศ. 2531 ในหลวง รัชกาลที่ 9 ทรงประดิษฐ์ ส.ค.ส. พระราชทาน ด้วยการใช้คอมพิวเตอร์ ซึ่ง ส.ค.ส. เริ่มมีลวดลาย เป็นสีขาวย้ำ มีข้อความสั้น แต่ก็มากด้วยคุณค่า ความหมาย และคติเตือนใจ โดยทรงประมวลจากสภาพเหตุการณ์ บ้านเมือง เพื่อให้เห็นถึงปัญหาและอุปสรรคต่าง ๆ ที่ชาติต้องประสบในรอบปีที่ผ่านมา และทรงกระตุ้นให้ชาวไทยมีขวัญ กำลังใจต่อสู้กับอุปสรรคที่จะเกิดขึ้นภายภาคหน้าอย่างไม่ย่อท้อ และทรงเปลี่ยนคำลงท้าย เป็น “กส. 9 ประง” เนื่องจากทรงเปลี่ยนจากการ “ปรุ” ด้วยโทรศัพท์ เป็น “ปรุง” ด้วยคอมพิวเตอร์ และ ส.ค.ส. พระราชทาน สำหรับปีต่อ ๆ มา ทรงมีภาพ การตกแต่งลวดลาย ประดับประดาเพิ่มมากขึ้นที่เกิดจากพระอัจฉริยภาพและพระปรีชาสามารถหลากหลายด้านและการใช้คอมพิวเตอร์ของพระองค์



ทรงสอนให้ทุกคนคิดและทำในสิ่งที่ดี เพื่อให้เกิดแต่สิ่งดี ๆ ในชีวิต



ทรงให้นิยาม 4 ประการ ของความสุขว่าคือ ความปรารถนาดีต่อกัน อนุเคราะห์กันและกัน ความยินดี ความสงบ

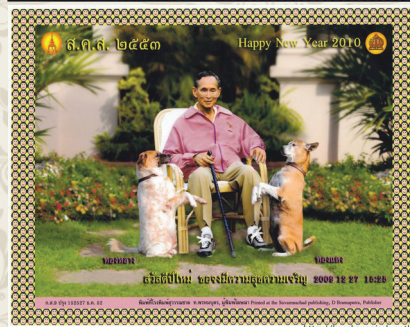
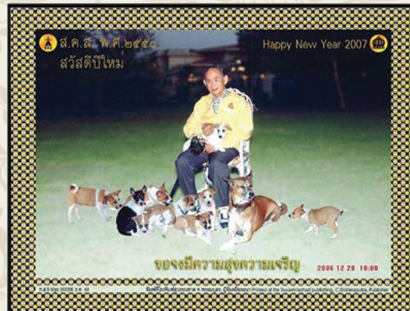


ทรงให้คนไทยมีความเพียรเช่นเดียวกับพระมหาชนก และทรงเน้นเรื่องเศรษฐกิจพอเพียง ว่าเป็นทางแก้ไขปัญหาเศรษฐกิจ



ทรงกล่าวว่า สุนัขทรงเลี้ยงเป็นเพื่อนที่ดี

ทั้งนี้ ปี พ.ศ.2548 ไม่มี ส.ค.ส. พระราชทานจากในหลวง รัชกาลที่ 9 เนื่องจากเกิดเหตุการณ์คลื่นสึนามิ เนื่องจากแผ่นดินไหวในมหาสมุทรอินเดีย พ.ศ.2547 เพราะพระองค์ทรงทำงานอย่างหนักในการให้ความช่วยเหลือประชาชนชาวไทยที่ได้รับความเดือดร้อน



ส.ค.ส. พระราชทาน ปี พ.ศ. 2549 เป็นต้นมา ในหลวง รัชกาลที่ 9 ทรงประดิษฐ์ ส.ค.ส. พระราชทานเป็นภาพสี และนำพระบรมฉายาลักษณ์กับสุนัขทรงเลี้ยง คือ คุณทองแดง ที่ทรงเลี้ยงมาตั้งแต่ปี พ.ศ. 2541 มาประดิษฐ์ ส.ค.ส. ทั้งนี้ เว้น ส.ค.ส. พระราชทาน ปี พ.ศ. 2558 ทรงนำภาพวาดจากพระราชนิพนธ์ เรื่อง พระมหากษัตริย์ มาใช้ประดิษฐ์ และแฝงข้อคิดและพระราชทานพรว่า

“ขอจงมีความเพียรที่บริสุทธิ์ ปัญญาที่เฉียบแหลม กำลังกายที่สมบูรณ์”

ส.ค.ส. พระราชทาน จากในหลวง รัชกาลที่ 9 ปี พ.ศ. 2559 เป็นฉบับสุดท้าย เป็นพระบรมฉายาลักษณ์ครึ่งพระองค์ ขณะพระองค์ทรงแยมพระสรวลฉลองพระองค์เข้ดด้านใน ฉลองพระองค์เสื้อคลุมปักรูปคุณทองแดง พร้อมข้อความพระราชทานพร ว่า

“ให้มีกำลังกายที่แข็งแรง มีกำลังใจที่เข้มแข็งหนักแน่น และมีสติรู้เท่าทันอยู่เสมอ”

ท่านสามารถชม ส.ค.ส. พระราชทานจากในหลวง รัชกาลที่ 9 ทั้งหมดได้ในเว็บไซต์ของสำนักพระราชเลขธิการ <http://www.ohm.go.th/th/monarch/card>

- ขอบคุณแหล่งข้อมูล/ภาพ
- <https://www.dek-d.comeducation/12780/>
  - [http://www.pccclac.th/external\\_newsblog.php?link=1893](http://www.pccclac.th/external_newsblog.php?link=1893)
  - [www.beartai.com/article/tech-article/126714](http://www.beartai.com/article/tech-article/126714)
  - [http://heartofthekingdombynamfon.blogspot.com/2013/12/blog-post\\_3.html](http://heartofthekingdombynamfon.blogspot.com/2013/12/blog-post_3.html)
  - <http://www.ohm.go.th/monarch/card>





# America First

## นโยบายการหาเสียงของ ว่าที่ประธานาธิบดีคนใหม่ของสหรัฐอเมริกา ผลกระทบต่อภาคอุตสาหกรรมไทย

สำนักเศรษฐกิจอุตสาหกรรมระหว่างประเทศ

หลังจากที่มีการลงคะแนนเสียงเลือกตั้งประธานาธิบดีของประเทศสหรัฐอเมริกาในวันที่ 8 พฤศจิกายน 2559 ผลปรากฏว่า นายโดนัลด์ ทรัมป์ จากพรรครีพับลิกัน ชนะการเลือกตั้ง โดยในช่วงเวลาการหาเสียงหลายฝ่ายได้ติดตามอย่างใกล้ชิด เรื่องนโยบายของนายโดนัลด์ ทรัมป์ ที่ใช้ในการหาเสียง เนื่องจากนโยบายดังกล่าวที่เรียกว่า America First มีความแตกต่างจากการดำเนินนโยบายของรัฐบาลในปัจจุบันอย่างมาก โดยมุ่งเน้นการปกป้องคนอเมริกัน ไม่พึ่งพาใคร นำการลงทุนจากต่างประเทศ กลับมาสหรัฐอเมริกา เพื่อสร้างงานให้เกิดขึ้นภายในประเทศนอกจากนี้ยังมีนโยบายลดภาษีนิติบุคคลลงเหลือร้อยละ 15 จากเดิม ร้อยละ 35 ซึ่งจะเป็นส่วนที่กระตุ้นอุปสงค์ภายในส่วนนโยบายด้านการค้าระหว่างประเทศที่ส่งผลกระทบต่อประเทศคู่ค้าต่างๆ ของสหรัฐอเมริกา คือ การสร้างกำแพงภาษีนำเข้า และไม่สนับสนุนการเปิดเสรีทางการค้า ทั้งนี้ นโยบายที่เกี่ยวกับเศรษฐกิจ การค้าและการลงทุนดังกล่าว ล้วนมีความเกี่ยวข้องกับประเทศต่าง ๆ และประเทศไทยอย่างหลีกเลี่ยงไม่ได้ เนื่องจากไทยเป็น ประเทศที่มีความสัมพันธ์กับสหรัฐอเมริกาอย่างใกล้ชิด ทั้งด้านการค้าระหว่างประเทศและการลงทุน ซึ่งคาดการณ์ได้ว่าอาจจะ เกิดผลกระทบทั้งโดยทางตรง และทางอ้อม



### สถานการณ์ด้านการค้าระหว่างไทย-สหรัฐอเมริกา

สหรัฐอเมริกาถือเป็นคู่ค้าที่สำคัญของประเทศไทยมาโดยตลอด โดยมูลค่าการส่งออกของไทยไปยังสหรัฐอเมริกาอยู่ในอันดับ 1 จนกระทั่งสหรัฐอเมริกาเกิดวิกฤติซับไพร์มส่งผลให้มูลค่าการส่งออกเริ่มมีมูลค่าลดลง แต่ยังคงอยู่ในอันดับที่ 2 รองจากการส่งออกไปยังกลุ่มประเทศอาเซียน โดยในปี 2558 การส่งออกของไทยไปยังสหรัฐอเมริกามีมูลค่า 24,056 ล้านดอลลาร์สหรัฐฯ หรือคิดเป็นร้อยละ 11.22 ของมูลค่าการส่งออกทั้งหมด เมื่อพิจารณาการส่งออกสินค้าอุตสาหกรรมพบว่ามูลค่า 20,437 ล้านดอลลาร์สหรัฐฯ โดยสินค้าในกลุ่มเครื่องคอมพิวเตอร์และอุปกรณ์มีมูลค่าการส่งออกสูงสุด รองลงมาได้แก่สินค้าในกลุ่มอิเล็กทรอนิกส์และผลิตภัณฑ์ยาง

### ผลกระทบด้านการค้าระหว่างประเทศโดยทางอ้อม

สำหรับผลกระทบด้านการค้าทางอ้อมนั้นเป็นการค้าที่เกิดขึ้นผ่านห่วงโซ่การผลิตในประเทศที่เป็นฐานการผลิตสำคัญอย่างประเทศจีนซึ่งมีมูลค่าการค้ากับสหรัฐอเมริกาอยู่ในอันดับต้น ๆ ในปี 2558 สหรัฐอเมริกานำเข้าสินค้าจากจีนมูลค่า 502,632 ล้านดอลลาร์สหรัฐฯ หรือคิดเป็นร้อยละ 21.79 ของมูลค่าการนำเข้าสินค้าทั้งหมด แต่มีมูลค่าส่งออกไปยังจีนเพียง 116,186 ล้านดอลลาร์สหรัฐฯ ส่งผลให้สหรัฐอเมริกาขาดดุลการค้ากับจีนเป็นมูลค่า 386,446 ล้านดอลลาร์สหรัฐฯ ดังนั้นสำหรับนโยบายการกีดกันสินค้านำเข้าโดยการตั้งกำแพงภาษีนำเข้าของนายทรัมป์นั้น จีนจึงเป็นประเทศแรก ๆ ที่อาจจะได้รับผลกระทบอย่างแน่นอน

สินค้าที่สหรัฐอเมริกานำเข้าจากจีนส่วนใหญ่เป็นสินค้าในกลุ่มชิ้นส่วนอิเล็กทรอนิกส์ อุปกรณ์ประกอบเครื่องโทรศัพท์ เครื่องคอมพิวเตอร์และอุปกรณ์ ซึ่งประเทศไทยเป็นส่วนหนึ่งในห่วงโซ่การผลิตโดยเฉพาะชิ้นส่วนอิเล็กทรอนิกส์ และการผลิตอุปกรณ์ประกอบเครื่องโทรศัพท์ โดยหากนโยบายนี้สามารถดำเนินการได้ในอนาคตกลุ่มอุตสาหกรรมของไทยดังกล่าวอาจจะได้รับผลกระทบอย่างหลีกเลี่ยงไม่ได้

เมื่อวิเคราะห์จากข้อมูลการนำเข้าและส่งออกพบว่านโยบาย **America First** อาจจะส่งผลกระทบต่อส่งออกของไทยในกลุ่มอุตสาหกรรมการผลิตเครื่องคอมพิวเตอร์และอุปกรณ์ และการผลิตชิ้นส่วนอิเล็กทรอนิกส์เนื่องจากเป็นการส่งออกไปยังสหรัฐอเมริกาโดยตรง และผ่านทางห่วงโซ่การผลิตของจีน ซึ่งประเด็นการขึ้นภาษีนำเข้าสินค้าจากจีนของสหรัฐอเมริกาอาจส่งผลให้ผู้ส่งออกสินค้าไทยไปยังจีนได้รับผลกระทบด้วยนั้น ในทางตรงข้ามกรณีดังกล่าวอาจส่งผลดีต่อผู้ประกอบการไทยที่มีการส่งออกสินค้าชนิดเดียวกันกับจีนไปยังสหรัฐอเมริกา ให้มีความได้เปรียบศักยภาพในการแข่งขันสินค้าส่งออกจากจีนโดยสินค้าที่ผลิตเพื่อส่งออกไปยังสหรัฐอเมริกาของไทยที่เป็นชนิดเดียวกับจีน เช่น ยางล้อรถยนต์จอโทรทัศน์เครื่องประมวลผล (Hard Disk Drive: HDD) เครื่องพิมพ์ เป็นต้น ซึ่งจะเห็นได้ว่าช่วงเวลาที่ผ่านมา การที่สหรัฐอเมริกาใช้มาตรการตอบโต้การทุ่มตลาดและการอุดหนุน (AD / CVD) สินค้ายางล้อรถยนต์จากจีน ส่งผลให้มูลค่าการส่งออกสินค้ายางล้อรถยนต์ของไทยไปยังสหรัฐอเมริกาเพิ่มสูงขึ้นอย่างมีนัยสำคัญอย่างต่อเนื่อง

นอกจากนี้การที่ผู้ประกอบการไทยยังสามารถใช้สิทธิพิเศษทางศุลกากร หรือ GSP ที่สหรัฐอเมริกาต่ออายุให้ สำหรับสินค้าเกษตรและอุตสาหกรรมประมาณ 3,400 รายการ ซึ่งสินค้าส่วนใหญ่อยู่ในหมวดสินค้าอุตสาหกรรม เช่น อาหารปรุงแต่ง ชิ้นส่วนเครื่องปรับอากาศ ถังมือยาง ชุดสายไฟสำหรับรถยนต์ เครื่องสุขภัณฑ์เซรามิค กุญแจสำหรับรถยนต์ โดยสิทธิ GSP มีผลจนกระทั่งวันที่ 31 ธันวาคม 2560 ซึ่งการได้รับสิทธิ GSP ดังกล่าวก็ถือเป็นปัจจัยสำคัญอย่างหนึ่งในการรักษาขีดความสามารถในการแข่งขันให้กับผู้ประกอบการไทย



## ผลกระทบด้านการยกเลิกความตกลง TPP

ในส่วนของนโยบายการยกเลิกความตกลง TPP นั้น ประเทศไทยคงไม่ได้รับผลกระทบโดยตรงเนื่องจากไม่ได้เป็นสมาชิก TPP อย่างไรก็ตามในปัจจุบันมีผู้ประกอบการไทยบางส่วนได้ขยายหรือย้ายฐานการผลิตไปประเทศเวียดนามและมาเลเซียซึ่งเป็นสมาชิก TPP แล้ว อีกทั้งผู้ประกอบการบางส่วนก็มีแนวคิดที่จะขยายฐานการผลิตไปยัง 2 ประเทศดังกล่าวเพื่อให้สามารถใช้สิทธิประโยชน์ด้านภาษีศุลกากรภายใต้ความตกลง TPP ในการส่งออกสินค้าไปยังสหรัฐอเมริกาในอนาคตนั้นโดยที่ผ่านมามีผู้ประกอบการไทยขยายหรือย้ายฐานการผลิตไปยังประเทศเพื่อนบ้านเนื่องจาก 1) ปัญหาด้านการขาดแคลนแรงงาน และค่าจ้างแรงงานในประเทศที่เพิ่มสูงขึ้น 2) การใช้สิทธิพิเศษทางภาษี หรือ GSP ในการส่งออกไปยังสหภาพยุโรป โดยเฉพาะกลุ่มอุตสาหกรรมการผลิตเสื้อผ้าและเครื่องนุ่งห่ม 3) การขาดแคลนวัตถุดิบ โดยเฉพาะในกลุ่มอุตสาหกรรมแปรรูป อาหารทะเลและ 4) การย้ายฐานการผลิตของอุตสาหกรรมที่ใช้แรงงานเข้มข้นไปยังประเทศเพื่อนบ้านตามยุทธศาสตร์ Thailand plus one ของนักลงทุนญี่ปุ่น และ ASEAN as one ของนักลงทุนรายใหญ่ของไทย เป็นต้น กล่าวคือผู้ประกอบการจำนวนหนึ่งที่ขยายฐานการผลิตไปยังเวียดนามแล้ว โดยเฉพาะกลุ่มอุตสาหกรรมเสื้อผ้าสำเร็จรูป ซึ่งส่วนใหญ่ต้องการใช้ความได้เปรียบด้านแรงงาน เนื่องจากมีค่าแรงงานอยู่ในระดับต่ำกว่าไทย ประกอบกับจำนวนแรงงานที่มีจำนวนมาก สำหรับความได้เปรียบในด้านภาษี ส่วนใหญ่ผู้ประกอบการไทยมุ่งเน้นการใช้สิทธิ GSP ในการส่งออกสินค้าไปยังสหภาพยุโรป เนื่องจากเป็นตลาดหลักในการส่งออกสินค้าเสื้อผ้า และเครื่องนุ่งห่มของไทย ดังนั้นจะเห็นได้ว่าผู้ประกอบการที่ขยายฐานการผลิตไปยังเวียดนามนั้นไม่ได้มีเป้าหมายเพื่อเข้าสู่ตลาดประเทศในกลุ่ม TPP เป็นหลัก



ทั้งนี้สำหรับประเทศมาเลเซีย เมื่อพิจารณาห่วงโซ่การผลิตที่เชื่อมโยงกับไทยพบว่าอุตสาหกรรมการผลิต Hard Disk Drive ของมาเลเซียมีการผลิตและส่งออกไปยังสหรัฐอเมริกา มูลค่าสูงที่สุดเมื่อเปรียบเทียบกับมูลค่าการส่งออกทั้งหมดในขณะเดียวกันเมื่อพิจารณาถึงปริมาณการส่งออกของไทยไปยังมาเลเซียพบว่าสินค้ากลุ่มชิ้นส่วนหรืออุปกรณ์ประกอบ Hard Disk Drive ก็มีมูลค่าสูงที่สุดอีกด้วย โดยในส่วนของการลงทุนนั้น ปี 2558 มีนักลงทุนจากไทยเข้าไปลงทุนในกิจการผลิตคอมพิวเตอร์ อิเล็กทรอนิกส์ และอุปกรณ์ทางทัศนศาสตร์มากที่สุด ทั้งนี้เนื่องจากเป็นการขยายฐานการผลิตเพื่อให้สามารถใช้สิทธิด้านภาษี TPP เพื่อเข้าสู่ตลาดประเทศสมาชิก ประกอบกับการรักษาส่วนแบ่งทางตลาดในสหรัฐอเมริกาที่เป็นคู่ค้าสำคัญของอุตสาหกรรมการผลิตเครื่องคอมพิวเตอร์และส่วนประกอบ และชิ้นส่วนอิเล็กทรอนิกส์

ดังนั้นนโยบายที่จะยกเลิกความตกลง TPP ของสหรัฐอเมริกา อาจส่งผลต่อภาคอุตสาหกรรมไทยในอุตสาหกรรมการผลิตเครื่องคอมพิวเตอร์และส่วนประกอบ และชิ้นส่วนอิเล็กทรอนิกส์บ้าง อย่างไรก็ตามประเทศคู่ค้าหลักของอุตสาหกรรมดังกล่าวของไทยนั้นส่วนใหญ่ยังอยู่ในภูมิภาคเอเชีย เช่น ญี่ปุ่น จีน สหภาพยุโรป ฮองกง และอาเซียน ซึ่งประเทศไทยยังคงมีศักยภาพในการส่งออกไปยังตลาดในภูมิภาคนี้อยู่แล้ว





## ผลกระทบด้านการลงทุน

การลงทุนโดยตรงจากต่างประเทศในไทย (FDI) จากข้อมูลของธนาคารแห่งประเทศไทย ในปี 2558 มีมูลค่าสุทธิ 9,003 ล้านเหรียญสหรัฐฯ ประเทศที่เข้ามาลงทุนมีมูลค่าสุทธิสูงสุดได้แก่ ญี่ปุ่น รองลงมาคือ ไอร์แลนด์ และสหรัฐอเมริกา สำหรับประเภทกิจการที่สหรัฐอเมริกาลงทุนในไทยมากที่สุด ได้แก่ กิจการในภาคการผลิตหรือภาคอุตสาหกรรม โดยเป็นการลงทุนในอุตสาหกรรมเคมีภัณฑ์, ยานยนต์ รถพ่วงและรถกึ่งพ่วง, ยางและพลาสติก และคอมพิวเตอร์ อิเล็กทรอนิกส์ และอุปกรณ์ทางทัศนศาสตร์ตามลำดับ รองลงมาคือ กิจการอสังหาริมทรัพย์ และกิจการการขนส่ง ขยายปลีก และซ่อมยานยนต์

สำหรับนโยบายในการดึงดูดการลงทุนกลับของสหรัฐอเมริกา นั้น หลายฝ่ายยังคงเห็นว่าเป็นเรื่องที่ยังดำเนินการค่อนข้างยากหรือต้องใช้เวลาอันยาวนาน เนื่องจากการออกการลงทุนในประเทศต่าง ๆ นั้น นักลงทุนต้องการใช้ข้อได้เปรียบในการแข่งขันด้านแรงงาน วัตถุดิบ และการขนส่ง จึงแสวงหาประเทศ หรือกลุ่มประเทศที่สามารถก่อให้เกิดข้อได้เปรียบดังกล่าว ดังนั้น การที่นักลงทุนจากอเมริกาจะกลับไปลงทุนในประเทศอาจจะทำให้นักลงทุนอเมริกาเองสูญเสียความสามารถในการแข่งขันได้ซึ่งนักลงทุนอเมริกาจะต้องวิเคราะห์ความคุ้มค่าต่อการดำเนินธุรกิจระหว่างได้รับการลดภาษีนิติบุคคล กับ การสูญเสียความสามารถในการแข่งขันว่าจะทำให้ได้รับประโยชน์ภายใต้เงื่อนไขของปัจจัยใดมากกว่าแต่หากนักลงทุนอเมริกาตั้งเงินลงทุนกลับไปจริงอาจจะส่งผลกระทบต่ออุตสาหกรรมการผลิตยานยนต์ รถพ่วงและรถกึ่งพ่วง เนื่องจากเป็นอุตสาหกรรมที่มีแนวโน้มการเข้ามาลงทุนจากประเทศสหรัฐอเมริกาในไทยเพิ่มสูงขึ้น สำหรับอุตสาหกรรมอื่น ๆ นั้น นักลงทุนส่วนใหญ่ยังคงมาจากประเทศญี่ปุ่น จีน และประเทศในกลุ่มสหภาพยุโรป



จากนโยบายของว่าที่ประธานาธิบดีคนใหม่ของสหรัฐอเมริกาใช้หาเสียงจะเป็นนโยบายที่หลายฝ่ายมองว่าสุดโต่ง และอาจจะเป็นเรื่องยากที่จะดำเนินการได้จริง เนื่องจากนโยบายบางข้อมีผลต่อความน่าเชื่อถือของสหรัฐอเมริกาเองในเวทีโลก แต่อย่างไรก็ตามประเทศไทยซึ่งเป็นประเทศที่มีขนาดเล็ก และยังคงต้องพึ่งพาการค้าและการลงทุนจากประเทศขนาดใหญ่อย่างสหรัฐอเมริกา ดังนั้นจึงต้องติดตามการดำเนินนโยบายของรัฐบาลใหม่อย่างใกล้ชิด และเตรียมความพร้อมในการรับมือกับการออกระเบียบ กฎเกณฑ์ต่าง ๆ ของสหรัฐอเมริกา อาทิ เรื่องสถานการณ์การค้ามนุษย์ ซึ่งในปี 2559 ไทยเพิ่งได้รับการจัดสถานะดีขึ้นให้อยู่ในระดับ Tier 2 Watch List ดังนั้นจึงควรให้ความสำคัญในการรักษาระดับนี้ไว้อย่างต่อเนื่อง เพื่อส่งเสริมและยกระดับภาพลักษณ์ด้านการแก้ไขปัญหาการค้ามนุษย์ และปัญหาแรงงานผิดกฎหมายของประเทศ ซึ่งถือเป็นการยกระดับขีดความสามารถในการแข่งขันให้กับผู้ประกอบการไทยในการส่งออกสินค้าไปยังสหรัฐอเมริกาได้อีกทางหนึ่ง นอกจากนี้การแสวงหาความร่วมมือกับประเทศต่าง ๆ เพื่อโอกาสในการเข้าสู่ตลาดใหม่ การเข้าสู่ห่วงโซ่การผลิตโลก และการพัฒนาศักยภาพของผู้ประกอบการไทยถือเป็นส่วนสำคัญในการที่จะเสริมสร้างขีดความสามารถในการแข่งขันของผู้ประกอบการไทยในเวทีโลก



จัดทำโดย

นายชาญชัย โฉลกคงถาวร และ  
นางสาวประวีณาภรณ์ อรุณรัตน์  
นักวิเคราะห์นโยบายและแผนชำนาญการ

แหล่งที่มา:

1. ข้อมูลมูลค่าการส่งออก และนำเข้า จาก Trade Mapสามารถสืบค้นข้อมูลจาก [www.trademap.org](http://www.trademap.org)
2. ข้อมูลเงินลงทุนสุทธิของไทยในต่างประเทศ จาก ธนาคารแห่งประเทศไทย สามารถสืบค้นข้อมูลจาก [www.bot.or.th](http://www.bot.or.th)

ภาพประกอบ :

<https://www.pinterest.com/pin/511580838903597690/>

<https://www.pinterest.com/pin/440719513518948174/>

[http://www.freepik.com/free-vector/business-background-design\\_987211.htm](http://www.freepik.com/free-vector/business-background-design_987211.htm)”>Designed by Freepik</a>

[http://www.freepik.com/free-photo/transparent-bills-with-buildings\\_947137.htm](http://www.freepik.com/free-photo/transparent-bills-with-buildings_947137.htm)”>Designed by Freepik</a>

[http://bps.moph.go.th/new\\_bps/node/13](http://bps.moph.go.th/new_bps/node/13)

## สรุปสถานการณ์

### การผลิตภาคอุตสาหกรรมเดือนตุลาคม 2559

สำนักวิจัยเศรษฐกิจอุตสาหกรรม

#### ดัชนีผลผลิตอุตสาหกรรมรายสาขาสำคัญ

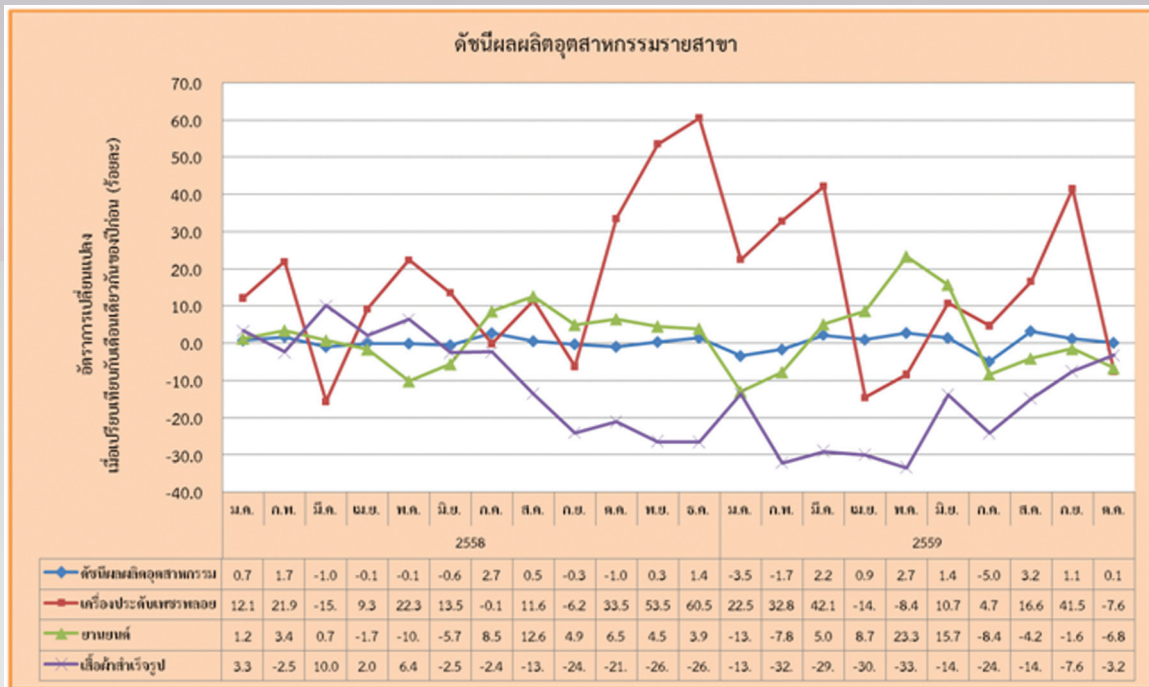
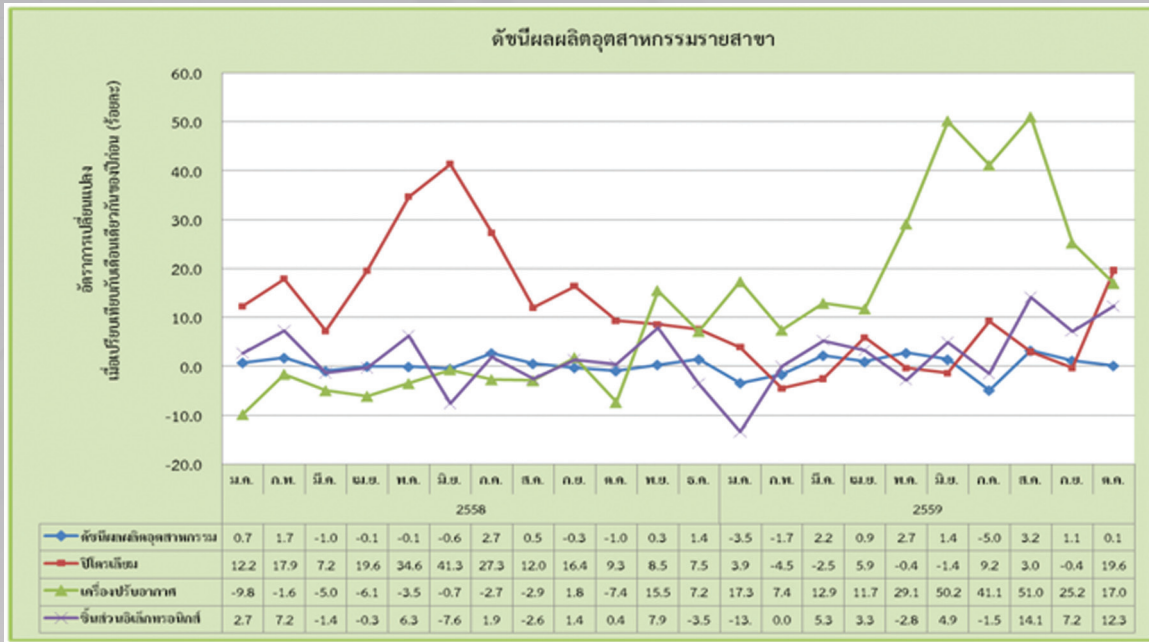
สถานการณ์การผลิตของอุตสาหกรรมรายสาขาสำคัญที่ยังคงขยายตัว เช่น อุตสาหกรรมปิโตรเลียมอุตสาหกรรมเครื่องปรับอากาศ และอุตสาหกรรมชิ้นส่วนอิเล็กทรอนิกส์

- อุตสาหกรรมการผลิตปิโตรเลียมดัชนีผลผลิตขยายตัวร้อยละ 19.6 เมื่อเทียบกับเดือนเดียวกันของปีก่อน เนื่องจากราคาน้ำมันเชื้อเพลิงอยู่ในระดับต่ำ ทำให้ผู้บริโภคใช้น้ำมันมากขึ้น
- อุตสาหกรรมการผลิตเครื่องปรับอากาศดัชนีผลผลิตขยายตัวร้อยละ 17.0 เมื่อเทียบกับเดือนเดียวกันของปีก่อน มีการผลิตเพิ่มขึ้นในส่วนของคอนเดนซิ่งยูนิตและแฟนคอยล์ยูนิต เนื่องจากมีการเร่งผลิตเครื่องปรับอากาศรุ่นที่ใช้สารทำความเย็น R22 ก่อนที่จะถูกยกเลิกใช้ในปี 2560
- อุตสาหกรรมการผลิตชิ้นส่วนอิเล็กทรอนิกส์ดัชนีผลผลิตขยายตัวร้อยละ 12.3 เมื่อเทียบกับเดือนเดียวกันของปีก่อน อันเป็นผลมาจากการผลิตเพิ่มขึ้นในกลุ่มสินค้า Other IC ในชิ้นส่วนอุปกรณ์แสดงผลและชิ้นส่วนอุปกรณ์เพาเวอร์อิเล็กทรอนิกส์

สำหรับสาขาอุตสาหกรรมการผลิตที่หดตัว เช่น อุตสาหกรรมเครื่องประดับเพชรพลอย อุตสาหกรรมยานยนต์ และอุตสาหกรรมเสื้อผ้าสำเร็จรูป

- อุตสาหกรรมการผลิตเครื่องประดับเพชรพลอยดัชนีผลผลิตหดตัว ร้อยละ 7.6 เมื่อเทียบกับเดือนเดียวกันของปีก่อน ลดลงในกลุ่มสินค้ากำไล จี้ แหวน และสร้อย เนื่องจากคำสั่งซื้อที่ลดลง
- อุตสาหกรรมการผลิตยานยนต์ดัชนีผลผลิตหดตัวร้อยละ 6.8 เมื่อเทียบกับเดือนเดียวกันของปีก่อน เนื่องจากตลาดในประเทศและตลาดต่างประเทศยังคงชะลอตัว โดยเฉพาะรถปิคอัพและรถยนต์นั่งขนาดกลาง
- อุตสาหกรรมการผลิตเสื้อผ้าสำเร็จรูปดัชนีผลผลิตหดตัวร้อยละ 3.3 เมื่อเทียบกับเดือนเดียวกันของปีก่อน เนื่องจากตลาดคู่ค้าหลัก เช่น สหรัฐอเมริกา ญี่ปุ่น และจีน มีการสั่งซื้อลดลง





# มองอนาคตเศรษฐกิจโลกที่เปลี่ยนไป ในบริบทประเทศไทย และภาคอุตสาหกรรม (ตอนที่ 1)

สำนักวิจัยเศรษฐกิจอุตสาหกรรม

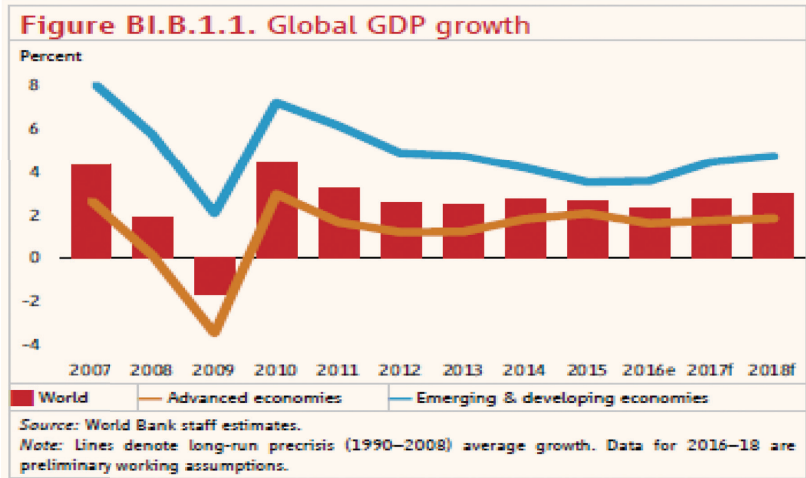
ในช่วงประมาณเดือนตุลาคมของทุกปี องค์กรสำคัญ 2 แห่งจะมีการเผยแพร่รายงานการคาดการณ์เศรษฐกิจโลกรวมถึงการคาดการณ์เศรษฐกิจประเทศไทยในปีถัดไป โดยธนาคารโลกหรือ World Bank จะเผยแพร่รายงานเศรษฐกิจเอเชียตะวันออกและแปซิฟิก (World Bank East Asia and Pacific Economic Update) ในส่วนของกองทุนการเงินระหว่างประเทศ หรือ International Monetary Fund (IMF) จะเผยแพร่รายงานแนวโน้มเศรษฐกิจโลก (World Economic Outlook) ทั้งนี้รายงาน IMF World Economic Outlook จะเผยแพร่ปีละ 4 ฉบับในช่วงประมาณเดือนมกราคม เมษายน กรกฎาคม และตุลาคม ส่วนรายงาน World Bank East Asia and Pacific Economic Update จะเผยแพร่ปีละ 2 ฉบับ ในช่วงประมาณเดือน เมษายน และตุลาคม



# THE WORLD BANK

## เศรษฐกิจของประเทศกำลังพัฒนาในภูมิภาคเอเชียตะวันออกจะยังคงเติบโตในระดับปานกลางตลอดช่วง 3 ปีข้างหน้า โดยการบริโภคภายในประเทศจะเป็นปัจจัยขับเคลื่อน

รายงาน World Bank East Asia and Pacific Economic Update ฉบับเดือนตุลาคม 2559 คาดการณ์ว่าเศรษฐกิจโลก ปี 2559 ปี 2560 และปี 2561 จะขยายตัวร้อยละ 2.3 2.7 และ 2.9 ตามลำดับ และเศรษฐกิจของประเทศกำลังพัฒนาในภูมิภาคเอเชียตะวันออก (East Asia and Pacific : EAP) จะยังคงเติบโตในระดับปานกลางตลอดช่วง 3 ปีข้างหน้า โดยคาดการณ์ว่าการบริโภคภายในประเทศจะเป็นปัจจัยขับเคลื่อนเศรษฐกิจในภูมิภาคนี้ ประเทศที่นำเข้าสินค้าโภคภัณฑ์จะได้รับประโยชน์จากราคาสินค้าโภคภัณฑ์และอัตราเงินเฟ้อในภูมิภาคที่ยังอยู่ในระดับต่ำ โดยเศรษฐกิจในภูมิภาคนี้จะเติบโตที่ร้อยละ 5.8 ในปี พ.ศ. 2559 และร้อยละ 5.7 ในปี พ.ศ. 2560-2561 อย่างไรก็ตามภูมิภาคนี้ยังคงเผชิญกับความเสี่ยงที่มีผลต่อการเติบโตทางเศรษฐกิจอย่างมีนัยสำคัญ อาทิ ภาวะเศรษฐกิจซบเซาในกลุ่มประเทศเศรษฐกิจก้าวหน้า แนวโน้มการชะลอตัวทางเศรษฐกิจในกลุ่มประเทศกำลังพัฒนา การค้าโลกที่อยู่ในภาวะชะงักงัน ภาวะการเงินโลกที่อาจตึงตัวอย่างฉับพลัน หรือการที่เศรษฐกิจจีนชะลอตัวเร็วเกินไปกว่าที่คาดการณ์ไว้ ล้วนเป็นบททดสอบความสามารถในการปรับตัวรับมือกับความแปรผันที่อาจเกิดขึ้นในอนาคต



การประมาณการเศรษฐกิจโลกโดยธนาคารโลก ณ ตุลาคม 2559

รายงาน World Bank East Asia and Pacific Economic Update ฉบับล่าสุดนี้ คาดการณ์ว่าจีนจะยังคงดำเนินการปรับโครงสร้างทางเศรษฐกิจให้เติบโตช้าลง แต่มีความยั่งยืนมากขึ้น เศรษฐกิจของจีนจะยังคงเติบโตในระดับปานกลางเนื่องจากการปรับสมดุลโครงสร้างเศรษฐกิจสู่การบริโภค การบริการ และกิจกรรมทางเศรษฐกิจที่มีมูลค่าสูง ลดการพึ่งพิงการส่งออกและลงทุน ซึ่งช่วยลดความเสี่ยงโดยรวมของระบบเศรษฐกิจลดลงด้วย โดยคาดว่าปี 2559 เศรษฐกิจจีนจะเติบโตที่ร้อยละ 6.7 และชะลอตัวลงเป็นร้อยละ 6.5 ในปี พ.ศ. 2560 และร้อยละ 6.3 ในปี พ.ศ. 2561 เศรษฐกิจของฟิลิปปินส์จะแข็งแกร่งที่สุดโดยจะเติบโตเพิ่มขึ้นเป็นร้อยละ 6.4 ในปี 2559 ในขณะที่เวียดนาม ที่เผชิญกับภัยแล้งอย่างรุนแรงในปีนี้ คาดว่าเศรษฐกิจจะกลับมาเติบโตที่ร้อยละ 6.3 ในปี พ.ศ. 2560 สำหรับอินโดนีเซียคาดว่าเศรษฐกิจจะเติบโตอย่างต่อเนื่องจากร้อยละ 4.8 ในปี พ.ศ. 2558 เป็นร้อยละ 5.5

ในปี พ.ศ. 2561 หากอินโดนีเซียยังคงลงทุนในโครงการลงทุนของภาครัฐ และประสบความสำเร็จในความพยายามปรับปรุงบรรยากาศการลงทุนและเพิ่มรายได้ต่อไป สำหรับการเติบโตของเศรษฐกิจประเทศมาเลเซียนั้น คาดว่าจะลดลงจากร้อยละ 5 ในปีที่ผ่านมา เป็นร้อยละ 4.2 ในปี พ.ศ. 2559 นี้ เนื่องจากความต้องการน้ำมันของโลกและการส่งออกสินค้าอุตสาหกรรมลดลง ขณะที่เศรษฐกิจในกัมพูชา สปป.ลาว และเมียนมายังคงเติบโตอย่างสดใส

Table I.B.1. East Asia and Pacific: GDP growth projections

	Forecast					Change from April 2016* (percentage points)		
	2014	2015	2016	2017	2018	2016	2017	2018
East Asia & Pacific (EAP) <sup>a</sup>	6.2	5.9	5.8	5.7	5.7	0.1	0.0	-0.1
Developing EAP	6.8	6.5	6.4	6.2	6.0	0.1	0.0	-0.2
China	7.3	6.9	6.7	6.5	6.3	0.0	0.0	-0.2
Developing EAP excl. China	4.7	4.8	4.8	5.0	5.1	0.0	0.1	0.0
Developing ASEAN	4.6	4.8	4.9	5.0	5.2	0.1	0.1	0.0
Indonesia	5.0	4.8	5.1	5.3	5.5	0.0	0.0	0.0
Malaysia	6.0	5.0	4.2	4.3	4.5	-0.2	-0.2	-0.2
Philippines	6.2	5.9	6.4	6.2	6.2	0.0	0.0	0.0
Thailand	0.8	2.8	3.1	3.1	3.3	0.6	0.5	0.3
Vietnam	6.0	6.7	6.0	6.3	6.3	-0.2	0.0	0.0
Cambodia	7.1	7.0	7.0	6.9	6.9	0.1	0.1	0.1
Lao PDR	7.5	7.4	7.0	7.0	6.8	0.0	0.0	0.0
Myanmar	8.5	7.0	7.8	8.4	8.3	0.0	0.0	0.0
Mongolia	8.0	2.3	0.1	2.0	3.5	-0.6	-0.7	-2.7
Fiji	5.3	4.1	2.4	3.9	3.7	0.0	0.1	0.2
Papua New Guinea	7.4	6.8	2.4	3.0	3.2	-0.6	-1.1	0.3
Solomon Islands	2.0	3.3	3.0	3.3	3.0	0.0	0.0	0.0
Timor-Leste <sup>c</sup>	5.9	4.3	5.0	5.5	6.0	0.0	0.0	0.5
Assumptions about the external environment: <sup>d</sup>								
World	2.6	2.6	2.3	2.7	2.9	-0.2	-0.2	-0.1

การประมาณการเศรษฐกิจภูมิภาคเอเชียตะวันออกของธนาคารโลก ณ ตุลาคม 2559

ในปี พ.ศ. 2561 หากอินโดนีเซียยังคงลงทุนในโครงการลงทุนของภาครัฐ และประสบความสำเร็จในความพยายามปรับปรุงบรรยากาศการลงทุนและเพิ่มรายได้ต่อไป สำหรับการเติบโตของเศรษฐกิจประเทศมาเลเซียนั้น คาดว่าจะลดลงจากร้อยละ 5 ในปีที่ผ่านมา เป็นร้อยละ 4.2 ในปี พ.ศ. 2559 นี้ เนื่องจากความต้องการน้ำมันของโลกและการส่งออกสินค้าอุตสาหกรรมลดลง ขณะที่เศรษฐกิจในกัมพูชา สปป.ลาว และเมียนมายังคงเติบโตอย่างสดใส

## ธนาคารโลกปรับประมาณการเศรษฐกิจไทยเพิ่มขึ้นจากครั้งก่อน ในอัตรามากที่สุดในภูมิภาค

สำหรับประเทศไทย ธนาคารโลกปรับประมาณการเศรษฐกิจไทยปี 2559 ปรับขึ้นจากการขยายตัวร้อยละ 2.5 ในการประมาณการครั้งก่อนเมื่อเดือนเมษายน 2559 เป็นขยายตัวร้อยละ 3.1 ซึ่งหากเทียบกับทุกประเทศในรายงานฉบับนี้ ไทยเป็นประเทศที่ธนาคารโลกปรับประมาณการเพิ่มขึ้นจากครั้งก่อน (เมษายน 2559) ในอัตรามากที่สุด 0.6 จุด (percentage point) เนื่องจากปัจจัยการท่องเที่ยวที่เติบโตขึ้นอย่างมากจากนักท่องเที่ยวจีนและภาครัฐที่ยังคงผลักดันเศรษฐกิจไทยอย่างต่อเนื่อง โดยการฟื้นตัวของเศรษฐกิจไทยในปี 2559 ยังเป็นการฟื้นตัวที่ไม่กระจายตัวและพึ่งพิงภาครัฐค่อนข้างมาก ประเด็นสำคัญจึงอยู่ที่ความต่อเนื่องของการลงทุนและการใช้จ่ายภาครัฐ ซึ่งจะส่งผลส่งผ่านออกไปยังภาคเศรษฐกิจอื่น ๆ อย่างการบริโภคและการลงทุนของเอกชน ทั้งนี้ที่ผ่านมามีความล่าช้าอยู่บ้างในบางส่วน ขณะที่การบริโภคและการลงทุนของเอกชนกลับไม่ได้ฟื้นตัวตามภาครัฐ ประกอบกับความเสี่ยงในปี 2560 ที่มีการเลือกตั้งอาจจะสร้างความไม่แน่นอนในภาครัฐบาลและอาจจะทำให้ภาครัฐชะงักลงจนกระทบกับเศรษฐกิจโดยรวมได้ อย่างไรก็ตาม ปัจจุบันนี้สถานะของประเทศไทยยังอยู่ในระดับต่ำ อยู่ที่ระดับประมาณร้อยละ 40 ต่อจีดีพี ทำให้รัฐบาลยังมีช่องว่างทางการคลังให้ดำเนินนโยบายต่อไปได้ ต่างจากหลายประเทศที่ใช้การกระตุ้นการคลังมาตลอดและประสบปัญหาหนี้สาธารณะที่สูง ทั้งนี้สำหรับภาคอุตสาหกรรมธนาคารโลกคาดการณ์ว่าภาคอุตสาหกรรมไทยปี 2559 ปี 2560 และปี 2561 จะขยายตัวร้อยละ 2.7 2.8 และ 3.4 ตามลำดับ

THAILAND Selected Indicators	2013	2014	2015	2016f	2017f	2018f
Real GDP growth, at constant market prices	2.7	0.8	2.8	3.1	3.1	3.3
Private Consumption	1.0	0.6	2.1	2.3	2.4	3.2
Government Consumption	2.5	2.1	2.2	3.6	3.2	2.2
Gross Fixed Capital Investment	-1.0	-2.4	4.7	3.3	2.7	3.2
Exports, Goods and Services	2.7	0.2	0.2	0.4	0.5	1.5
Imports, Goods and Services	1.6	-5.3	-0.4	-0.5	-0.4	1.0
Real GDP growth, at constant factor prices	2.9	0.9	3.3	2.8	3.1	3.4
Agriculture	0.8	0.7	-3.8	5.3	2.7	2.5
Industry	1.4	-0.3	2.2	2.7	2.8	3.4
Services	4.1	1.7	4.9	2.5	3.4	3.5
Inflation (Consumer Price Index)	2.2	1.9	-0.9	0.5	2.0	2.5
Current Account Balance (% of GDP)	-1.4	3.9	8.1	5.6	4.2	2.6
Financial and Capital Account (% of GDP)	0.6	-3.8	-3.8	-2.3	0.9	5.2
Net Foreign Direct Investment (% of GDP)	0.9	-0.1	-0.1	-0.1	-0.1	-0.1
Fiscal Balance (% of GDP)	0.4	-1.8	-2.1	-2.9	-2.1	-1.8
Debt (% of GDP)	42.1	44.9	45.6	46.3	46.1	46.3
Primary Balance (% of GDP)	1.5	-0.7	-0.9	-1.8	-0.9	-0.6

Sources: World Bank, Macroeconomics and Fiscal Management Global Practice, and Poverty Global Practice.  
Notes: f = forecast.

การประมาณการเศรษฐกิจประเทศไทยของธนาคารโลก ณ ตุลาคม 2559

\*ภาคอุตสาหกรรม ได้แก่ สาขาเหมืองแร่ สาขาอุตสาหกรรม สาขาไฟฟ้า ก๊าซ และการประปา และสาขาก่อสร้าง

ในฉบับหน้า ซึ่งจะเป็นตอนที่ 2 และตอนจบ จะเป็นการมองภาพอนาคตเศรษฐกิจโลกที่เปลี่ยนไป ภายใต้บริบทประเทศไทยและภาคอุตสาหกรรมจากมุมมองของกองทุนการเงินระหว่างประเทศ หรือ International Monetary Fund (IMF) ผ่านรายงานแนวโน้มเศรษฐกิจโลก (World Economic Outlook) ซึ่งจะมีการวิเคราะห์ตัวชี้วัดสำคัญที่น่าสนใจตามทฤษฎีเศรษฐศาสตร์ เพื่อฉายภาพอนาคตในบางประเด็นที่นักวิชาการและผู้ประกอบการควรจะได้รับทราบ

จัดทำโดย : อภิญญา อำนวยกาญจนสิน  
นักวิเคราะห์นโยบายและแผนชำนาญการ

แหล่งที่มาของข้อมูล :

- <https://openknowledge.worldbank.org/bitstream/handle/10986/25088/9781464809910.pdf>  
- <http://www.worldbank.org/en/region/eap/publication/east-asia-pacific-economic-update>  
- <http://www.worldbank.org/en/news/press-release/2016/10/04/world-bank-stable-growth-outlook-for-east-asia-pacific-in-2016-18>

ภาพประกอบ :

<a href='http://www.freepik.com/free-photo/businessman-keeping-bills-in-the-jacket\_961562.htm'>Designed by Freepik</a>  
<a href='http://www.freepik.com/free-vector/blue-globe\_795339.htm'>Designed by Freepik</a>  
<a href='http://www.freepik.com/free-vector/gears-maintenance\_770518.htm'>Designed by Freepik</a>  
<a href='http://www.freepik.com/free-vector/blue-background-with-hand-drawn-gears\_960291.htm'>Designed by Freepik</a>  
<http://www.engineeringtoday.net/news/newsview.asp?id=7097>  
<http://www.uasean.com/kerobow01/1240>



นางอรรชกา สีบุญเรือง รัฐมนตรีว่าการกระทรวงอุตสาหกรรม กล่าวถ้อยแถลงแสดงความยินดีเนื่องในโอกาสครบรอบ 50 ปี ขององค์การพัฒนาอุตสาหกรรมแห่งสหประชาชาติ (UNIDO) เมื่อวันที่ 21 พฤศจิกายน 2559 ณ Vienna International Center กรุงเวียนนา สาธารณรัฐออสเตรีย โดยกล่าวชื่นชมบทบาทของ UNIDO ในการพัฒนาอุตสาหกรรมของไทยตามเป้าหมายการพัฒนาที่ยั่งยืน เป้าหมายที่ 9 (SDG 9) ซึ่งสนับสนุนด้านนวัตกรรม เพื่อเป็นตัวขับเคลื่อนเศรษฐกิจของประเทศเพื่อให้ก้าวทันกับศักยภาพได้ปานกลางที่สอดคล้องกับแผนพัฒนาเศรษฐกิจและสังคมแห่งชาติของไทย ฉบับที่ 12 และยุทธศาสตร์การพัฒนากอุตสาหกรรมไทยระยะ 20 ปี พร้อมทั้งน้อมนำหลักปรัชญาเศรษฐกิจพอเพียงของพระบาทสมเด็จพระเจ้าอยู่หัวภูมิพลอดุลยเดช ซึ่งประเทศไทยได้ใช้เป็นแนวทางการพัฒนาประเทศมาตลอดกว่า 40 ปี

นายวีรศักดิ์ ศุภประเสริฐ รองผู้อำนวยการสำนักงานเศรษฐกิจอุตสาหกรรม พร้อมผู้บริหารสำนักงานเศรษฐกิจอุตสาหกรรม ร่วมแถลงข่าวดัชนีผลผลิตอุตสาหกรรม (MPI) เดือนตุลาคม 2559 ขยายตัวร้อยละ 0.1 ทำให้ 10 เดือนแรกของปี 2559 MPI ขยายตัวร้อยละ 0.1 เมื่อวันที่ 30 พฤศจิกายน 2559 ณ สศอ.



นายสมชาย หาญหิรัญ ปลัดกระทรวงอุตสาหกรรม พร้อมคณะผู้บริหาร ข้าราชการ และพนักงานกระทรวงอุตสาหกรรม รวมถึงหน่วยงานภาคี ร่วมร้องเพลงชาติ ถวายสดุดีปฏิญาณ และร้องเพลงสรรเสริญพระบารมี เพื่อแสดงความจงรักภักดี และรำลึกถึงพระบาทสมเด็จพระปรมินทรมหาภูมิพลอดุลยเดช ในโอกาสวันคล้ายวันพระราชสมภพปีที่ 89 เมื่อวันที่ 22 พฤศจิกายน 2559 ณ กระทรวงอุตสาหกรรม





75/6 ถนนพระรามที่ 6 เขตราชเทวี กรุงเทพฯ 10400  
โทรศัพท์ 0 2202 4274, 0 2202 4284 โทรสาร 0 2644 8516  
[www.oie.go.th](http://www.oie.go.th)