



สำนักงาน | OFFICE
เศรษฐกิจอุตสาหกรรม | OF INDUSTRIAL ECONOMICS

DIE SHARE

ปีที่ 7 ฉบับที่ 72 มีนาคม 2561

“New Southern Policy” วิสัยทัศน์ประธานาธิบดีเกาหลีคนใหม่ กับมิติความสัมพันธ์ด้านเศรษฐกิจ และอุตสาหกรรมของไทย

SHARING

และรอบด้าน...นโยบายการพัฒนา
ประเทศเพื่อนบ้านในทวีปเอเชีย

เก็บมาเล่า

เที่ยวทะเล...สุขกายใจ ในฤดูร้อน

สามารถติดตามข่าวสาร
สาระน่ารู้ด้านเศรษฐกิจอุตสาหกรรมได้ที่



Contents

ประจำเดือนมีนาคม 2561

Econ Focus	“New Southern Policy” วิสัยทัศน์ประธานาธิบดีเกาหลีคนใหม่ กับมิติความสัมพันธ์ด้านเศรษฐกิจและอุตสาหกรรมของไทย	3
Econ Review	สรุปสถานการณ์การผลิตภาคอุตสาหกรรม เดือนมกราคมปี 2561	7
Sharing	แลรอบด้าน...นโยบายการพัฒนา ประเทศเพื่อนบ้านในทวีปเอเชีย	9
เก็บมาเล่า	เที่ยวทะเล...สุขกายใจ ในฤดูร้อน	13
Movement		15

Editor's Note

สวัสดีคุณผู้อ่านจุลสาร OIE SHARE ฉบับที่ 72 เดือนมีนาคม 2561 ฤดูร้อนใกล้เข้ามาแล้ว การเตรียมตัวรับมือกับอากาศร้อนก็เป็นเรื่องสำคัญอย่าลืมดูแลสุขภาพกันด้วยนะคะ และในจุลสารฉบับนี้พบกับบทความสาระความรู้ดี ๆ ที่น่าอ่านกันอีกเช่นเคย

เริ่มกันที่คอลัมน์ **Econ Focus** เรื่อง “New Southern Policy” วิสัยทัศน์ประธานาธิบดีเกาหลีคนใหม่ คอลัมน์ **Sharing** เรื่อง แลรอบด้าน...นโยบายการพัฒนาประเทศเพื่อนบ้านในทวีปเอเชีย และปิดท้ายในคอลัมน์ **เก็บมาเล่า** เรื่อง เที่ยวทะเล...สุขกายใจ ในฤดูร้อน

ขอบคุณคุณผู้อ่านที่ติดตาม OIE SHARE กันมาตลอด แล้วพบกันใหม่ในฉบับหน้านะคะ

ด้วยความปรารถนาดี

ที่ปรึกษา

ศิริรุจ จุลกะรัตน์

ผู้อำนวยการ

สำนักงานเศรษฐกิจอุตสาหกรรม

อิทธิชัย ปัทมสิริวัฒน์

รองผู้อำนวยการ

สำนักงานเศรษฐกิจอุตสาหกรรม

บรรณาธิการบริหาร

สมจิตต์ เอี่ยมวรชัย

เลขานุการกรม สำนักงานเศรษฐกิจอุตสาหกรรม

กองบรรณาธิการ

นาฏนดา จันท์สุข, อนุวัตร จุลินทร,

ศักดิ์ชัย สนิโสมนัส, อุษิณ วิโรจน์เตชะ,

เจษฎา อุดมกิจมงคล, ประวีรา โพธิสุวรรณ,

จักรพันธ์ เต็นดวงบริพันธ์, บุญอนันต์ เสวตสิทธิ์,

ภาคกร ประสิทธิ์สุข, สิริรักษ์ ชูเชิด,

เทพยุดา วงศ์วิโรจน์, พิมพ์กมล เจริญสุข

OIE SHARE ยินดีรับฟังความคิดเห็น คำชี้แนะ และข่าวประชาสัมพันธ์ต่าง ๆ ติดต่อได้ที่ กองบรรณาธิการ OIE SHARE กลุ่มประชาสัมพันธ์และบริการห้องสมุด สำนักงานเลขานุการกรม สำนักงานเศรษฐกิจอุตสาหกรรม ถนนพระรามที่ 6 แขวงทุ่งพญาไท เขตราชเทวี กรุงเทพฯ 10400 อีเมล : oiepmews@gmail.com

ข้อความที่ปรากฏใน OIE SHARE เป็นทัศนะส่วนตัวของผู้เขียน

หากต้องการนำข้อเขียนหรือบทความในฉบับ ไปตีพิมพ์ เผยแพร่ หรือเพื่อประโยชน์อื่นใด กรุณาอ้างอิงแหล่งที่มา

“New Southern Policy”

วิสัยทัศน์ประธานาธิบดีเกาหลีคนใหม่ กับมิติความสัมพันธ์ด้านเศรษฐกิจและอุตสาหกรรมของไทย

กองเศรษฐกิจอุตสาหกรรมระหว่างประเทศ

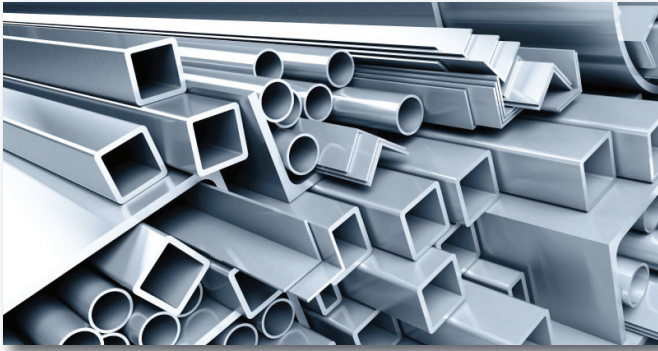
กายหลังจากที่ประธานาธิบดีหญิงคนแรก
ของสาธารณรัฐเกาหลี นางสาวปาร์ค กึน เฮ
ถูกคำพิพากษาของศาลรัฐธรรมนูญถอดถอนออกจากตำแหน่ง
เมื่อเดือนมีนาคม 2560 และได้มีการเลือกตั้งประธานาธิบดี
คนใหม่เมื่อเดือนพฤษภาคม 2560 ส่งผลให้นายมุน แจ อิน
ได้รับเลือกตั้งเป็นประธานาธิบดีคนที่ 19 ซึ่งนอกจากนโยบาย
ในการพัฒนาเกาหลีให้มีความก้าวหน้ามากขึ้นเป็นลำดับแล้ว
นโยบายด้านต่างประเทศ นายมุน แจ อิน ยังได้ให้ความสำคัญ
กับนโยบายการฟื้นฟูความสัมพันธ์กับเกาหลีเหนือเป็นอันดับต้น
นอกจากนี้ เมื่อคราวเดินทางเยือนอินโดนีเซียอย่างเป็นทางการ
เมื่อเดือนพฤศจิกายน 2560 ยังได้แสดงวิสัยทัศน์ “New
Southern Policy” เพื่อมุ่งยกระดับความสัมพันธ์กับเอเชีย
ตะวันออกเฉียงใต้เช่นเดียวกับประเทศเพื่อนบ้านของเกาหลี
ที่สำคัญ ไม่ว่าจะเป็นจีน ญี่ปุ่น รัสเซีย และเกาหลีเหนือ
โดยวิสัยทัศน์ดังกล่าวให้ความสำคัญกับการพัฒนาความสัมพันธ์
ภายใต้ความร่วมมืออาเซียน-เกาหลี ในประเด็นการแลกเปลี่ยน
เทคโนโลยี ศิลปวัฒนธรรม และการพัฒนาทรัพยากรบุคคล
รวมถึงความสัมพันธ์เชิงกายภาพ เช่น การคมนาคมขนส่ง
พลังงาน แหล่งน้ำ และสารสนเทศ ซึ่งวิสัยทัศน์ดังกล่าว
ถือเป็นโอกาสอันดีที่ไทยและอาเซียนจะพัฒนาสานต่อความ
ร่วมมือ โดยเฉพาะด้านเศรษฐกิจและอุตสาหกรรมกับเกาหลี
ให้มากขึ้นเป็นลำดับ

จากการที่ภูมิภาคเอเชียตะวันออกเฉียงใต้หรืออาเซียน
มีประชากรมากกว่า 620 ล้านคน และมีผลิตภัณฑ์มวลรวม (GDP)
รวมกันสูงถึง 2.4 หมื่นล้านเหรียญสหรัฐฯ ซึ่งมีเศรษฐกิจเติบโต
อย่างรวดเร็วเป็นอันดับ 3 รองจากจีนและอินเดีย ประกอบกับ
การมีอายุเฉลี่ยของประชากรในวัยทำงานจำนวนมากและมีค่าแรง
ค่อนข้างถูก อีกทั้งยังมีการเพิ่มขึ้นของชนชั้นกลางอย่างต่อเนื่อง
ทำให้อาเซียนเป็นภูมิภาคที่มีกำลังการผลิตสูง และเป็นตลาดที่มี

ศักยภาพ อย่างไรก็ตาม อาเซียนยังมีความต้องการบริโภคและ
การพัฒนาปรับปรุงโครงสร้างพื้นฐาน จึงได้รับความสนใจ
จากประเทศต่าง ๆ รวมถึงเกาหลีในการพัฒนาความร่วมมือ
ทางเศรษฐกิจร่วมกัน โดยอาเซียนและเกาหลี ได้จัดทำความตกลง
การค้าเสรีอาเซียน-เกาหลี (ASEAN – Republic of Korea Free
Trade Agreement: AKFTA) ตั้งแต่ปี 2548 ตลอดระยะเวลา
กว่า 10 ปีที่ผ่านมา การค้าระหว่างอาเซียนและเกาหลีขยายตัว
เพิ่มขึ้นมาโดยตลอดจาก 58 เป็น 136 พันล้านเหรียญสหรัฐฯ
ตามลำดับส่งผลให้อาเซียนกลายเป็นคู่ค้าอันดับ 2 ของเกาหลี
รองจากจีน โดยประเด็นที่ทำนายสำหรับทั้งสองฝ่าย คือ
การเพิ่มมูลค่าการค้าระหว่างกันให้ได้ถึง 200 พันล้านเหรียญ
สหรัฐฯ ภายในปี 2563 ซึ่งจะเท่ากับมูลค่าการค้าระหว่างเกาหลี
และจีน สำหรับประเทศไทย ปัจจุบันเป็นคู่ค้าลำดับที่ 6
ของสมาชิกอาเซียนกับเกาหลี โดยมีมูลค่าการค้าประมาณ
1.1 หมื่นล้านเหรียญสหรัฐฯ ต่อปี รวมถึงเป็นประเทศที่นักลงทุน
เกาหลีเข้ามาลงทุนโดยตรงเป็นอันดับที่ 6 ของอาเซียน ดังนั้น
ไทยและเกาหลีจึงยังสามารถพัฒนาโอกาสสร้างความสัมพันธ์
ทางเศรษฐกิจและด้านอื่น ๆ ระหว่างกันได้อีกมาก

ความสัมพันธ์ระหว่างไทยกับเกาหลีเริ่มขึ้นตั้งแต่
การเข้าร่วมในสงครามเกาหลี และมีการพัฒนาความร่วมมือ
อย่างต่อเนื่องและครอบคลุมหลายมิติมาเป็นลำดับ ปัจจุบัน
ทั้งสองประเทศได้พัฒนาความสัมพันธ์ ครบรอบ 60 ปี
เมื่อปี 2561 สำหรับความร่วมมือทางเศรษฐกิจระหว่างไทย
และเกาหลีสามารถแบ่งออกได้เป็น 3 ระดับ ได้แก่

ความร่วมมือทางเศรษฐกิจระดับทวิภาคี ทั้งสองประเทศ
ได้มีการจัดทำพิมพ์เขียวข้อริเริ่มความร่วมมือทางเศรษฐกิจไทย-
เกาหลี (Blueprint for Korea-Thailand Economic
Cooperation Initiatives) ดำเนินการระหว่างปี 2559 – 2563
โดยมีวัตถุประสงค์เพื่อการพัฒนาโครงสร้างพื้นฐาน การแลกเปลี่ยน



ด้านวัฒนธรรมและบุคลากร และการส่งเสริมการค้า นอกจากนี้ ไทยและเกาหลียังมีกลไกความร่วมมือทางเศรษฐกิจที่สำคัญ ได้แก่ คณะกรรมาธิการร่วมทางการค้า (Joint Trade Commission: JTC) เพื่อเป็นกลไกทางการค้าที่เปิดโอกาสให้ทั้งสองฝ่ายร่วมมือกันในการแสวงหาช่องทางขยายด้านการค้า รวมทั้งแก้ไขปัญหาและอุปสรรคทางการค้าที่มีอยู่ระหว่างกัน ทั้งนี้ เกาหลีเป็นประเทศคู่ค้าสำคัญของไทย โดยมีมูลค่าการค้าขยายตัวเพิ่มขึ้นอย่างต่อเนื่องในระยะ 10 ปีที่ผ่านมา และล่าสุดในปี 2560 จากข้อมูลของกระทรวงพาณิชย์พบว่า การค้าระหว่างไทยและเกาหลีมีมูลค่ารวม 11,730 ล้านดอลลาร์สหรัฐฯ สินค้าส่งออกที่สำคัญของไทย ได้แก่ แผงวงจรไฟฟ้า ยางพารา ไม้ อัญมณีและเครื่องประดับ และเครื่องปรับอากาศและส่วนประกอบ สินค้านำเข้าที่สำคัญ ได้แก่ เหล็กกล้าและผลิตภัณฑ์ เคมีภัณฑ์ เครื่องจักรกลและส่วนประกอบ และแผงวงจรอิเล็กทรอนิกส์ อย่างไรก็ตาม ไทยเป็นฝ่ายเสียเปรียบดุลการค้ากับเกาหลีมาโดยตลอดตั้งแต่ปี 2534 เป็นต้นมา โดยในปี 2560 ไทยขาดดุลการค้า 3,120 ล้านดอลลาร์สหรัฐฯ เนื่องจากการนำเข้าวัตถุดิบเพื่อนำมาผลิตเป็นสินค้าขึ้นปลายส่งผลให้ทั้งสองประเทศมีความพยายามในการขยายความร่วมมือ และผลักดันให้เกิดการใช้ประโยชน์จากความตกลงต่าง ๆ เพิ่มมากขึ้น

ความร่วมมือทางเศรษฐกิจระดับพหุภาคี อาเซียนและเกาหลีได้ร่วมลงนามกรอบความตกลงความร่วมมือทางเศรษฐกิจ (Framework Agreement on Comprehensive Economic Cooperation) เมื่อวันที่ 13 ธันวาคม 2548 เพื่อจัดทำความตกลงการค้าเสรีอาเซียน-เกาหลี (AKFTA) มีผลบังคับใช้เมื่อวันที่

1 มิถุนายน 2552 โดยครอบคลุมความร่วมมือทางการค้า สินค้า การค้าบริการ และการลงทุน ซึ่งหลังจากที่ทั้งสองฝ่ายมีการเพิ่มความร่วมมือด้านการค้าระหว่างกัน รวมถึงส่งเสริมการใช้ประโยชน์จากความตกลง AKFTA เพิ่มมากขึ้น ส่งผลให้การค้าระหว่างอาเซียนและเกาหลีมีมูลค่ารวม 136,000 ล้านดอลลาร์สหรัฐฯ เพิ่มขึ้นถึงร้อยละ 131 จากปี 2550 ที่มีมูลค่าเพียง 58,700 ล้านดอลลาร์สหรัฐฯ ในปัจจุบันเกาหลีเป็นคู่ค้าอันดับ 5 ของอาเซียน ในขณะที่อาเซียนเป็นคู่ค้าอันดับ 2 ของเกาหลีรองจากจีน ซึ่งความตกลง AKFTA กำลังอยู่ในระหว่างการพัฒนาและยกระดับความร่วมมือในขั้นตอนระเบียบวิธีปฏิบัติทางศุลกากร และแนวทางการเปิดเสรีเพิ่มเติม เพื่อส่งเสริมการใช้ประโยชน์จากความตกลงการค้าเสรีได้อย่างเต็มที่ ซึ่งจะเป็นส่วนสำคัญในการผลักดันความร่วมมือทางเศรษฐกิจระหว่างอาเซียนและเกาหลีตามวิสัยทัศน์ของประธานาธิบดีมุน แจ อิน

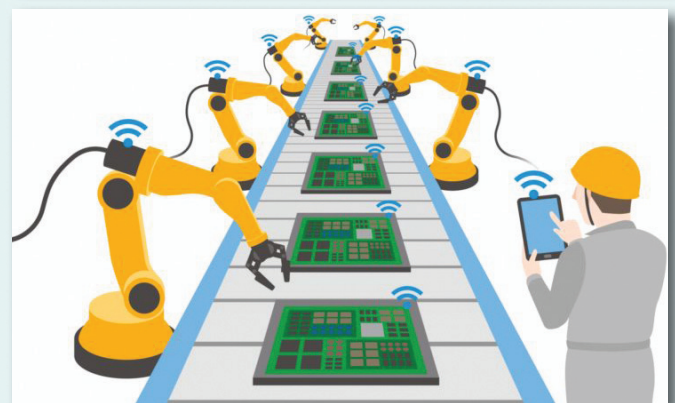
ความร่วมมือทางเศรษฐกิจในอนุภูมิภาคลุ่มน้ำโขง เกาหลีได้เข้ามามีบทบาทในประเทศลุ่มน้ำโขงโดยพัฒนาความร่วมมือลุ่มน้ำโขงกับสาธารณรัฐเกาหลี (Mekong – Republic of Korea Cooperation) ประกอบด้วย 6 ประเทศสมาชิก ได้แก่ กัมพูชา สปป.ลาว เมียนมา เวียดนาม ไทย และเกาหลี โดยมีวัตถุประสงค์เพื่อส่งเสริมมิตรภาพและความร่วมมือในการเมือง เศรษฐกิจ สังคม และวัฒนธรรม โดยมุ่งเน้นให้ความสำคัญต่อการพัฒนาความร่วมมือใน 3 ด้าน ประกอบด้วย ความเชื่อมโยงสู่อาเซียน (โครงสร้างพื้นฐานทางกายภาพ และเทคโนโลยีสารสนเทศ) การพัฒนาที่ยั่งยืน (การเติบโตทางเศรษฐกิจที่เป็นมิตรต่อสิ่งแวดล้อมและการจัดการทรัพยากรน้ำ) การพัฒนาที่มีประชาชนเป็นศูนย์กลาง (การเกษตรและการพัฒนาชนบท และการพัฒนาทรัพยากรมนุษย์) ทั้งนี้ ในปี 2560-2561 ประเทศไทยได้ดำเนิน “โครงการฝึกอบรมอย่างครอบคลุม เพื่อเพิ่มประสิทธิภาพของการผลิตข้าว” ด้วยการสนับสนุนจากกองทุนความร่วมมือลุ่มน้ำโขงกับสาธารณรัฐเกาหลี (Mekong – Republic of Korea Cooperation Fund: MKCF) เพื่อถ่ายทอดองค์ความรู้ในภาคทฤษฎีและภาคปฏิบัติของอุตสาหกรรม การเกษตรและเกษตรแปรรูปโดยเฉพาะข้าวให้กับประเทศเพื่อนบ้านลุ่มน้ำโขง รวมถึงเรียนรู้เทคโนโลยีขั้นสูงจากเกาหลี ซึ่งนับเป็นจุดเริ่มต้นอันดีที่ไทยและเกาหลีมีส่วนร่วมกันพัฒนาพื้นที่ในอนุภูมิภาคแห่งนี้ โดยสำนักงานเศรษฐกิจอุตสาหกรรม (สศอ.) ในฐานะหน่วยงานด้านการวางแผนและเป็นผู้ประสานงานหลักของโครงการ ได้มีบทบาทสำคัญในการออกแบบหลักสูตร และการประเมินผล วางแผนการดำเนินกิจกรรมตลอดหลักสูตร เข้าร่วมดำเนินการฝึกอบรม รวบรวมและวิเคราะห์ข้อมูลที่ทำเป็นให้กับคณะทำงาน เตรียมการด้านสารัตถะ และการอำนวยความสะดวกในด้านต่าง ๆ แก่หน่วยงานและผู้เข้ารับการฝึกอบรมทั้ง

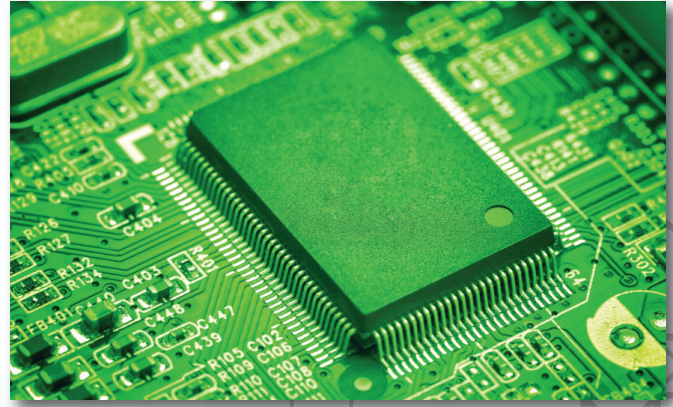
ในไทยและกับสาธารณรัฐเกาหลีเพื่อให้การดำเนินโครงการดังกล่าวเป็นไปอย่างราบรื่นสอดคล้องกับวัตถุประสงค์ในการบูรณาการการทำงานร่วมกัน และเกิดประโยชน์อย่างแท้จริงแก่ผู้เข้ารับการฝึกอบรมจากประเทศลุ่มน้ำโขงและประเทศไทย นอกจากนี้ สศอ. ยังเป็นหน่วยงานหลัก ดำเนินการติดตามและประเมินผล (Evaluation and Monitoring) กับผู้รับการฝึกอบรมในพื้นที่จริง ทั้งในภาคตะวันออกเฉียงเหนือของไทย สปป.ลาว กัมพูชา และ เมียนมา ภายหลังจากที่ได้กลับไปยังท้องถิ่นของแต่ละคนแล้ว เพื่อนำผลที่ได้รับมาวิเคราะห์ประกอบการจัดทำรายงานการดำเนินกิจกรรมในภาพรวมของโครงการ และเพื่อให้กระทรวงการต่างประเทศนำรายงานไปใช้ประโยชน์ในการนำเสนอต่อเวทีระหว่างประเทศต่อไป

จากการที่ไทยและเกาหลีต่างตั้งอยู่ในพื้นที่เชิงยุทธศาสตร์ในเอเชียและสามารถสร้างความเชื่อมโยงทางเศรษฐกิจได้หลากหลายมิติ ทั้งนี้ ไทยสามารถเชื่อมโยงและนำเกาหลีเข้าสู่อาเซียนภายใต้วิสัยทัศน์ New Southern Policy ได้ทั้งในระดับภูมิภาคและสู่สากล ปัจจุบันนโยบายประเทศไทย 4.0 (Thailand 4.0) คือรูปแบบการพัฒนาเศรษฐกิจที่มุ่งหวังในการปฏิรูปเศรษฐกิจของไทยก้าวสู่เศรษฐกิจมูลค่าเพิ่มด้วยนวัตกรรม ในปี 2560 ประเทศไทยได้ออกกฎหมายหลัก 3 ฉบับเพื่อส่งเสริมบรรยากาศการลงทุนจากต่างประเทศ รวมทั้งนักลงทุนจากเกาหลี ได้แก่ (1) พ.ร.บ. ส่งเสริมการลงทุนฉบับปรับปรุง ซึ่งมีผลบังคับใช้ตั้งแต่ 25 มกราคม 2560 โดยเพิ่มสิทธิประโยชน์ทางภาษีสูงถึง 13 ปี จากเดิม 8 ปี สำหรับกิจการลงทุนด้านวิจัยและพัฒนา (R&D) เทคโนโลยีและนวัตกรรม (2) พ.ร.บ. เพิ่มขีดความสามารถทางการแข่งขัน ซึ่งมีผลบังคับใช้ตั้งแต่ 14 กุมภาพันธ์ 2560 โดยการยกเว้นภาษีเงินได้นิติบุคคลสูงถึง 15 ปี และการจัดตั้งกองทุนเพิ่มขีดความสามารถทางการแข่งขันในกิจการวิจัยและพัฒนา การพัฒนาเทคโนโลยีและนวัตกรรม และการพัฒนาทรัพยากรมนุษย์ใน 10 อุตสาหกรรมเป้าหมายที่มีศักยภาพจะเป็นปัจจัยขับเคลื่อนเศรษฐกิจ (New Engine of Growth) ของประเทศ ประกอบด้วย ยานยนต์แห่งอนาคต อิเล็กทรอนิกส์อัจฉริยะ การเกษตรและเทคโนโลยีชีวภาพ การเกษตรแปรรูป การท่องเที่ยวเชิงสุขภาพ หุ่นยนต์ การบินและโลจิสติกส์ การแพทย์ครบวงจรเชื้อเพลิงชีวภาพ และเคมีชีวภาพ และดิจิทัล นอกจากนี้สิทธิประโยชน์ของกฎหมายทั้งสองฉบับข้างต้นแล้ว นักลงทุนยังสามารถได้สิทธิประโยชน์เพิ่มเติมโดยจะต้องเป็นการลงทุนในประเภทกิจการพัฒนาเทคโนโลยีเป้าหมาย 4 กลุ่ม ได้แก่ เทคโนโลยีชีวภาพ นานาเทคโนโลยี เทคโนโลยีวัสดุขั้นสูง (Advanced Material Technology) และเทคโนโลยีดิจิทัล รวมทั้งการลงทุนในกิจการบริการที่มีมูลค่าเพิ่มสูงที่ช่วยสนับสนุนเทคโนโลยีเป้าหมาย เช่น กิจการออกแบบ

ทางอิเล็กทรอนิกส์ กิจการวิจัยและพัฒนา กิจการบริการทดสอบทางวิทยาศาสตร์ และกิจการสถานฝึกฝนวิชาชีพ (เฉพาะด้านวิทยาศาสตร์และเทคโนโลยี) เป็นต้น นอกจากนี้ประเทศไทยยังมีนโยบายส่งเสริมการลงทุนในเขตเศรษฐกิจพิเศษตามแนวชายแดน (Special Economic Zone) เพื่อสร้างความเชื่อมโยงกับประเทศเพื่อนบ้านและส่งเสริมการรวมกลุ่มของอาเซียนในฐานะประเทศที่ตั้งอยู่ศูนย์กลางในภูมิภาคอาเซียน (3) ร่าง พ.ร.บ. เขตพัฒนาเศรษฐกิจภาคตะวันออก (Eastern Economic Corridor: EEC) ซึ่งกำลังอยู่ระหว่างการดำเนินงานเพื่อสนับสนุนให้เกิดการลงทุนในเขต EEC ซึ่งเป็นการพัฒนาเชิงพื้นที่ที่ต่อยอดความสำเร็จจากแผนพัฒนาเศรษฐกิจภาคตะวันออกหรือ Eastern Seaboard ที่ดำเนินการมากกว่า 30 ปี โดยมีเป้าหมายหลักในการยกระดับอุตสาหกรรมของประเทศและเพิ่มความสามารถในการแข่งขันของไทยให้สูงขึ้น EEC ตั้งอยู่ในพื้นที่ 3 จังหวัด ได้แก่ ชลบุรี ระยอง และฉะเชิงเทรา ครอบคลุมเนื้อที่กว่า 30,000 ไร่ เพื่อพัฒนาเป็นพื้นที่รองรับการขับเคลื่อนเศรษฐกิจด้วยการพัฒนาด้านคมนาคม ขนส่ง โครงสร้างพื้นฐาน การจัดการทรัพยากรต่าง ๆ และความเชื่อมโยงกับศูนย์กลางเศรษฐกิจอื่น ๆ โดยเฉพาะ 10 อุตสาหกรรมเป้าหมาย ทั้งนี้ การลงทุนในพื้นที่ EEC จะได้รับสิทธิประโยชน์เพิ่มเติม เช่น การยกเว้นภาษีเงินได้นิติบุคคลสูงสุดไม่เกิน 15 ปี เป็นต้น

ดังนั้น ไทยและเกาหลีสามารถร่วมมือกันเพื่อพัฒนาอุตสาหกรรมที่มีศักยภาพตามนโยบายการพัฒนาเศรษฐกิจของไทย โดย “พิมพ์เขียวข้อริเริ่มความร่วมมือทางเศรษฐกิจไทย-เกาหลี” ได้บรรจุอุตสาหกรรมเป้าหมายที่มีโอกาสในการส่งเสริม





ความเชื่อมโยงระหว่างกัน ได้แก่ (1) อุตสาหกรรมเครื่องใช้ไฟฟ้า ภายในบ้านและอิเล็กทรอนิกส์อัจฉริยะ เช่น อุปกรณ์จัดเก็บข้อมูลของคอมพิวเตอร์ SSD (Solid State Drive) จอโทรทัศน์แบบ LED อุปกรณ์ตรวจวัดสัญญาณ ตัวรับรู้ (Sensors) เครื่องซักผ้า เครื่องปรับอากาศ ตู้เย็น และแผงวงจรอิเล็กทรอนิกส์ ซึ่งอุตสาหกรรมดังกล่าวแม้ว่าจะมีการเข้ามาลงทุนจากเกาหลีบ้างแล้ว แต่ไทยก็ยังสามารถพัฒนาขีดความสามารถด้านเทคโนโลยีการผลิตให้กับผู้ผลิตในห่วงโซ่อุปทาน (Supply Chain) รวมถึงเร่งพัฒนาบุคลากรด้านการออกแบบทางอิเล็กทรอนิกส์ เพื่อรองรับการลงทุนและการพัฒนาร่วมกับเกาหลี และประเทศอื่น ๆ ได้ต่อไป (2) อุตสาหกรรมยานยนต์และชิ้นส่วนยานยนต์ เช่น ระบบส่งกำลังสำหรับรถโดยสาร และกล่องอิเล็กทรอนิกส์ที่ควบคุมการทำงานของระบบต่าง ๆ ในรถยนต์ (Electronic Control Unit: ECU) และ (3) อุตสาหกรรมดิจิทัล ซึ่งไทยมีศักยภาพรองรับการลงทุนในการผลิตอุปกรณ์อัจฉริยะ (Smart Devices) เช่น สมาร์ทโฟน และแท็บเล็ต ได้มากขึ้น นอกจากนี้ไทยยังมีศักยภาพในด้านวัตถุดิบ ซึ่งสามารถพัฒนาความร่วมมือกับเกาหลีได้ เช่น ยางพารา ซึ่งเป็นวัตถุดิบสำหรับผลิตภัณฑ์ยางล้อสำหรับยานพาหนะ ไม่ว่าจะเป็นรถยนต์ รถจักรยานยนต์ รถบัส รถแทรกเตอร์ และเครื่องบิน รวมถึงผลิตภัณฑ์จากยางธรรมชาติ เช่น ถูมมือยาง ถูยางอนามัย และยางแปรง อีกทั้งไทยยังมีความโดดเด่นด้านอาหารจากการเป็นประเทศเกษตรกรรมและมีทรัพยากรธรรมชาติที่สมบูรณ์ซึ่งเป็นแหล่งวัตถุดิบของอุตสาหกรรมอาหาร และสามารถพัฒนาต่อยอดไปสู่อุตสาหกรรมเกษตรแปรรูป เช่น สารสกัดจากวัตถุดิบธรรมชาติ อาหารทางการแพทย์ และผลิตภัณฑ์เสริมอาหาร เป็นต้น และเมื่อกล่าวถึงสินค้าเกาหลีที่มีชื่อเสียงทั้งในไทยและทั่วโลก ซัมซุง (Samsung) คือตราสินค้าที่ได้รับความนิยมอย่างกว้างขวาง เริ่มต้นในปี 2481 ซัมซุงเป็นเพียงบริษัทเล็ก ๆ ในเกาหลี แต่ปัจจุบันผงาดขึ้นเป็นบริษัทผู้ผลิตขนาดใหญ่ของโลก ในประเทศไทย ซัมซุงเริ่มธุรกิจตั้งแต่ปี 2531 ในอำเภอศรีราชา จังหวัดชลบุรี ในกลุ่มสินค้าโทรศัพท์มือถือและเครื่องใช้ไฟฟ้า

ภายในบ้าน และต่อมาได้ขยายกำลังการผลิตเพื่อให้ไทยเป็นแหล่งผลิตสินค้าซัมซุงสำหรับส่งออกสินค้าไปยังประเทศต่าง ๆ ทั่วโลก ซึ่งปัจจุบันซัมซุงอยู่ในพื้นที่ของโครงการ EEC และมีการดำเนินธุรกิจสอดคล้องกับอุตสาหกรรมเป้าหมายของไทยด้วย ทั้งนี้ จะเห็นได้ว่าปัจจัยหลักที่ทำให้ซัมซุงประสบความสำเร็จในการคิดค้นและพัฒนาผลิตภัณฑ์ใหม่ ๆ ที่มีคุณภาพ และเป็นไปตามความต้องการของตลาด คือ การลงทุนในด้านวิจัยและพัฒนา เพื่อให้สามารถพัฒนาเทคโนโลยีและคิดค้นนวัตกรรมใหม่ ๆ ก่อนคู่แข่งในตลาดโลกมากกว่าการลงทุนด้านทุนเป็นปัจจัยหลัก ซึ่งอาจทำให้คุณภาพของสินค้าลดลงจนไม่สามารถแข่งขันได้ในระยะยาว ตลอดจนการสร้างเครือข่ายการผลิตกับผู้ผลิตในประเทศ และก่อให้เกิดการถ่ายทอดเทคโนโลยีรวมถึงมาตรฐานในการผลิตและการทดสอบให้เป็นไปตามมาตรฐานสากล

สุดท้ายนี้ จะเห็นได้ว่าวิสัยทัศน์ New Southern Policy ของประธานาธิบดีมุน แจ อิน ที่มุ่งเพิ่มพูนความสัมพันธ์กับอาเซียนมีความสอดคล้องกับนโยบายการพัฒนาเศรษฐกิจอุตสาหกรรมของไทยกับต่างประเทศ ที่อาศัยเครื่องมือและกลไกความสัมพันธ์ทางเศรษฐกิจระหว่างประเทศที่มีอยู่เดิมและนโยบายส่งเสริมการลงทุนของไทยในอุตสาหกรรมเป้าหมายที่สอดคล้องกับความก้าวหน้าทางอุตสาหกรรมของเกาหลีเพื่อเชื่อมโยงความร่วมมือระหว่างทั้งสองฝ่ายและขยายไปสู่ความร่วมมือระดับภูมิภาคอาเซียน และระดับโลกต่อไป

จัดทำโดย :

นางสาวทิพจุฑา รวยยอด
นักวิเคราะห์นโยบายและแผนชำนาญการ
นายสรวิศ ชัยเลิศฉนิชกุล
นักวิเคราะห์นโยบายและแผนชำนาญการ

แหล่งข้อมูลอ้างอิง :

กรมเอเชียตะวันออก กระทรวงการต่างประเทศ
กรมเจรจาการค้าระหว่างประเทศ กระทรวงพาณิชย์
สำนักงานเพื่อการพัฒนาระเบียงเศรษฐกิจพิเศษภาคตะวันออก

สรุปสถานการณ์ การผลิตภาคอุตสาหกรรมเดือนมกราคมปี 2561

กองวิจัยเศรษฐกิจอุตสาหกรรม

การผลิตภาคอุตสาหกรรมเดือนมกราคม 2561 ยังคงขยายตัว โดยดัชนีผลผลิตอุตสาหกรรมขยายตัวร้อยละ 3.4 เมื่อเทียบกับเดือนเดียวกันของปีก่อน เป็นผลมาจากการขยายตัวของอุตสาหกรรมสำคัญ เช่น อุตสาหกรรมการผลิตเครื่องใช้ไฟฟ้า อุตสาหกรรมการผลิตยานยนต์ และอุตสาหกรรมการผลิตเสื้อผ้าสำเร็จรูป อัตราการใช้กำลังการผลิตในเดือนมกราคม 2561 อยู่ที่ร้อยละ 70.2

ดัชนีผลผลิตอุตสาหกรรมรายสาขาสำคัญ

ดัชนีผลผลิตอุตสาหกรรมเดือนมกราคม 2561 ขยายตัวร้อยละ 3.4 เมื่อเทียบกับเดือนเดียวกันของปีก่อน สาขาอุตสาหกรรมการผลิตสำคัญที่ขยายตัว เช่น อุตสาหกรรมการผลิตเครื่องใช้ไฟฟ้า อุตสาหกรรมการผลิตยานยนต์ และอุตสาหกรรมการผลิตเสื้อผ้าสำเร็จรูป

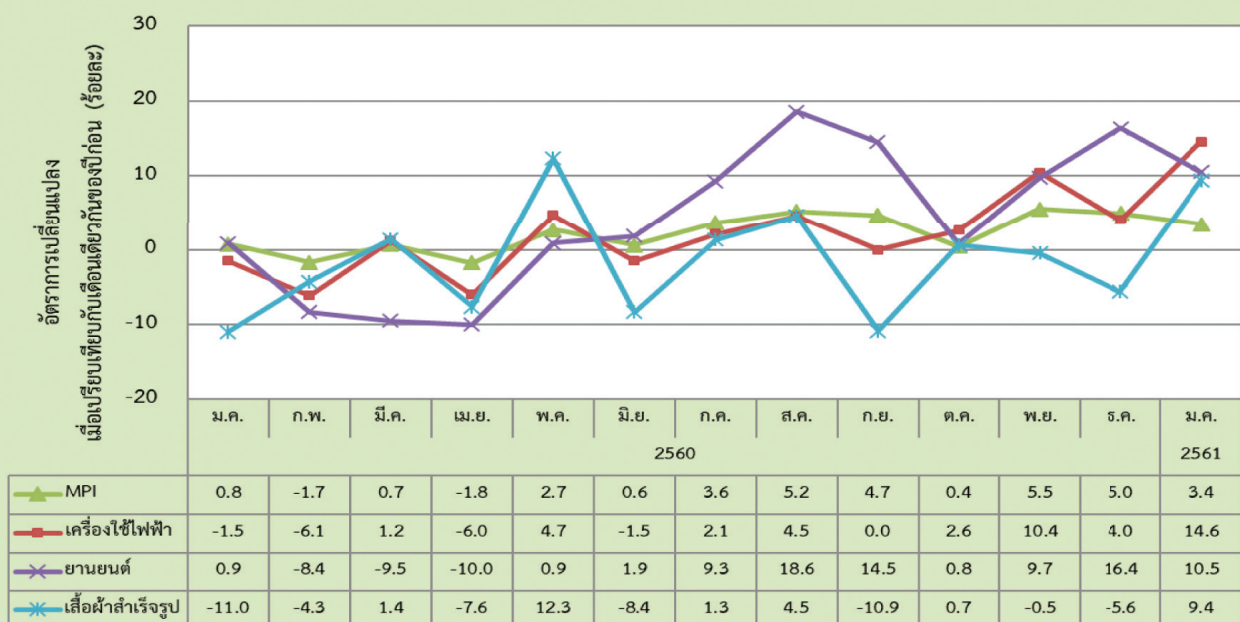
- **อุตสาหกรรมการผลิตเครื่องใช้ไฟฟ้า** ดัชนีผลผลิตขยายตัวร้อยละ 14.6 เมื่อเทียบกับเดือนเดียวกันของปีก่อน โดยการผลิตเพิ่มขึ้นมากในสินค้าเครื่องซักผ้า รวมทั้งมีการผลิตเครื่องใช้

ไฟฟ้าสำรองไว้ในช่วงเดือนกุมภาพันธ์และเดือนมีนาคม ซึ่งตลาดมีความต้องการสินค้าเพิ่มขึ้น

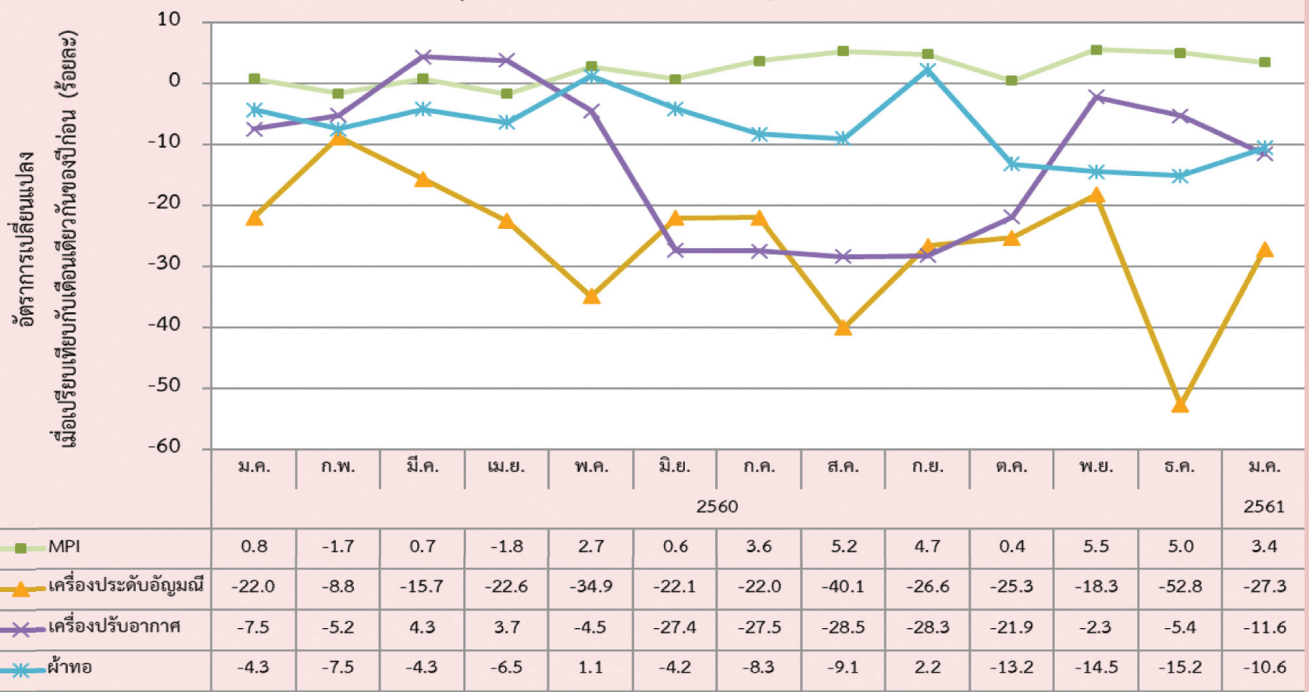
- **อุตสาหกรรมการผลิตยานยนต์** ดัชนีผลผลิตขยายตัวร้อยละ 10.5 เมื่อเทียบกับเดือนเดียวกันของปีก่อน เป็นการเพิ่มขึ้นในสินค้ารถยนต์ดีเซล และรถปิคอัพ เนื่องจากการฟื้นตัวของเศรษฐกิจภายในประเทศและเศรษฐกิจประเทศคู่ค้า

- **อุตสาหกรรมการผลิตเสื้อผ้าสำเร็จรูป** ดัชนีผลผลิตขยายตัวร้อยละ 9.4 เมื่อเทียบกับเดือนเดียวกันของปีก่อน เนื่องจากตลาดสหรัฐอเมริกา ยุโรป และญี่ปุ่นมีความต้องการสินค้าเพิ่มขึ้น

ดัชนีผลผลิตอุตสาหกรรมรายสาขาสำคัญที่ขยายตัวในเดือนมกราคม 2561



ดัชนีผลผลิตอุตสาหกรรมรายสาขาสำคัญที่หดตัวในเดือนมกราคม 2561



สำหรับสาขาอุตสาหกรรมการผลิตสำคัญที่หดตัว เช่น อุตสาหกรรมการผลิตเครื่องประดับอัญมณี อุตสาหกรรมการผลิตเครื่องปรับอากาศ และอุตสาหกรรมการผลิตผ้าทอ

- **อุตสาหกรรมการผลิตเครื่องประดับอัญมณี** ดัชนีผลผลิตหดตัวร้อยละ 27.3 เมื่อเทียบกับเดือนเดียวกันของปีก่อน เป็นการลดลงในกลุ่มสินค้าต่างหู สร้อย แหวน และจี้ เนื่องจากความต้องการสินค้าชะลอตัว

- **อุตสาหกรรมการผลิตเครื่องปรับอากาศ** ดัชนีผลผลิตหดตัวร้อยละ 11.6 เมื่อเทียบกับเดือนเดียวกันของปีก่อน เนื่องจากความต้องการสินค้าชะลอตัวในหลาย ๆ ตลาด

- **อุตสาหกรรมการผลิตผ้าทอ** ดัชนีผลผลิตหดตัวร้อยละ 10.6 เมื่อเทียบกับเดือนเดียวกันของปีก่อน เป็นการลดลงในสินค้าผ้าทอ (ฝ้าย) เป็นหลัก เนื่องจากประเทศคู่ค้านำเข้าสิ่งทอลดลง รวมทั้งประเทศไทยมีการนำเข้าสินค้าจากต่างประเทศมาจำหน่ายในประเทศมากขึ้น





|| ลรอบด้าน... นโยบายการพัฒนาประเทศ เพื่อนบ้านในทวีปเอเชีย

กองนโยบายอุตสาหกรรมมหภาค

Uนโยบายการพัฒนาประเทศที่ดีและมีประสิทธิภาพ เป็นปัจจัยสำคัญที่จะนำไปสู่การเติบโตอย่างยั่งยืนของประเทศในระยะยาว โดยแต่ละประเทศจะมีจุดเน้นของนโยบายที่แตกต่างกันไป ในบทความนี้ ผู้เขียนจะขอหยิบยกกรณีศึกษาของประเทศเพื่อนบ้านที่อยู่ในภูมิภาคเดียวกัน และมีประเด็นพัฒนาที่ใกล้เคียงกับประเทศไทยมาเล่าสู่กันฟัง โดยใช้ข้อมูลหลักจากรายงาน Economic Outlook for Southeast Asia, China and India 2017: Addressing Challenges ขององค์การเพื่อความร่วมมือและการพัฒนาทางเศรษฐกิจ (Organization for Economic Co-operation and Development : OECD)...เราลองมาเรียนรู้จากประเทศเหล่านั้นกันว่า มีประเด็นใดที่น่าสนใจและพอนำมาเป็นแนวทางในการวางนโยบายด้านเศรษฐกิจอุตสาหกรรมของไทยได้บ้าง

เริ่มจากประเทศสาธารณรัฐอินเดีย นโยบายสำคัญที่อินเดียใช้ในการขับเคลื่อนการพัฒนาประเทศ คือ การกระตุ้นการลงทุนทางตรงจากต่างประเทศ (Foreign Direct

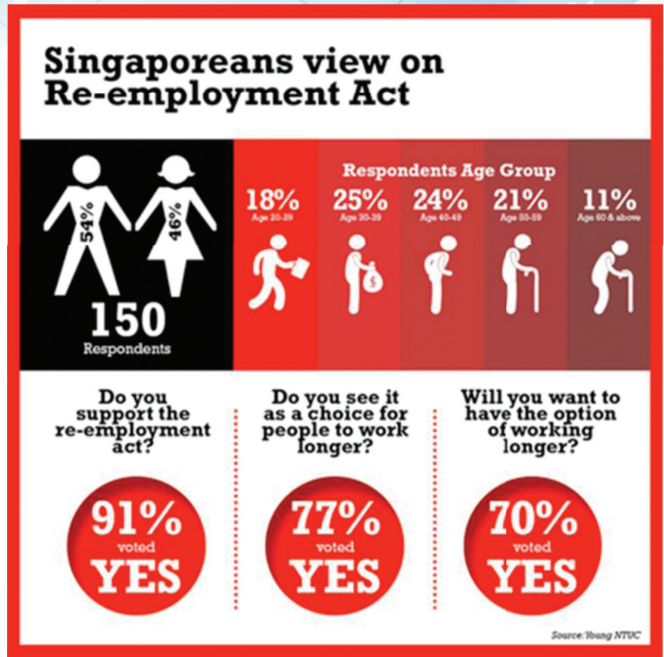
Investment: FDI) ผ่านนโยบาย “Make in India” และการสร้างความเข้มแข็งของ Startup นโยบาย “Make in India” มีเป้าหมายเพื่อดึงดูดการลงทุนจากต่างชาติให้เข้าไปตั้งฐานการผลิตในอินเดีย และสร้างให้อินเดียเป็นศูนย์กลางการผลิตของโลก โดยรัฐบาลอินเดียได้กำหนด 25 สาขาเป้าหมายเพื่อกระตุ้น FDI ครอบคลุมอุตสาหกรรมสำคัญ เช่น ยานยนต์ อากาศยาน เทคโนโลยีชีวภาพ เคมีภัณฑ์ อุตสาหกรรมป้องกันประเทศ เครื่องจักรกลอิเล็กทรอนิกส์ ผ่านมาตรการต่าง ๆ อาทิ การเพิ่มเขตแดนการลงทุน FDI ในสาขาต่าง ๆ การปรับปรุงระบบราชการและปรับเปลี่ยนภาพลักษณ์ของระบบราชการอินเดีย โดยลดขั้นตอนการดำเนินธุรกิจของนักลงทุนต่างชาติให้สะดวก รวดเร็วขึ้น สร้างภาพลักษณ์ความเป็นหุ้นส่วนกับภาคเอกชน ในการเข้าไปลงทุนทำธุรกิจในอินเดีย เน้นบทบาทให้การสนับสนุนมากกว่าเป็นผู้อนุญาต ซึ่งการดำเนินมาตรการเหล่านี้มีส่วนช่วยให้ FDI ของอินเดียเพิ่มขึ้น จนทำให้อินเดียติดอันดับประเทศที่เป็นเป้าหมายในการลงทุนทางตรงของต่างประเทศในทวีปเอเชียแปซิฟิก ในปี ค.ศ. 2015 ส่วนนโยบาย



การสร้างความสำเร็จของ Startup รัฐบาลอินเดียมุ่งหวังที่จะสร้างระบบที่เข้มแข็งเพื่อกระตุ้นให้เกิดนวัตกรรมและสังคมผู้ประกอบการ รวมทั้งสนับสนุนให้เกิดการจ้างงานจากธุรกิจขนาดใหญ่ ผลักดันให้เกิดการเติบโตทางเศรษฐกิจอย่างยั่งยืนบนฐานนวัตกรรม ด้วยมาตรการต่าง ๆ อาทิ มาตรการช่วยเหลือ Startup ในช่วงก่อร่างสร้างตัว การสนับสนุนการเข้าสู่ตลาดของ Startup การดึงดูดนักลงทุนจากซิลิคอนวัลเลย์ โดยมีการกำหนดแผนปฏิบัติการที่ชัดเจน ภายใต้การสนับสนุนด้านเงินทุนและสิ่งจูงใจต่าง ๆ รวมทั้งความร่วมมือและระบบบ่มเพาะที่ดำเนินการร่วมกันระหว่างภาคอุตสาหกรรมและภาคการศึกษา ซึ่งส่งผลให้เกิดการพัฒนาอย่างเป็นรูปธรรม โดยเฉพาะธุรกิจ Startup สาขาดิจิทัลและเทคโนโลยีสารสนเทศ

ประเทศที่ 2 คือ ประเทศสาธารณรัฐสิงคโปร์ สำหรับประเทศสิงคโปร์นั้น “ทุนมนุษย์” ถือเป็นปัจจัยสำคัญที่สุดที่อยู่เบื้องหลังความสำเร็จของการพัฒนาประเทศ นโยบายด้านการพัฒนาทุนมนุษย์ที่เป็นไฮไลท์ของสิงคโปร์ คือ การส่งเสริมให้ประชากรสูงอายุเข้าสู่ตลาดแรงงานและสร้างความเข้มแข็งในระบบตาข่ายความปลอดภัยทางสังคม (Social Safety Net) สิงคโปร์ตระหนักดีถึงปัญหาการเติบโตของกำลังแรงงานในระดับต่ำจากการเข้าสู่สังคมผู้สูงอายุ จึงได้ออกนโยบายเชิงรุกเพื่อจัดการกับปัญหาดังกล่าว โดยการยืดระยะเวลาการเกษียณอายุ กระตุ้นให้เกิดการจ้างงานแรงงานที่เป็นผู้สูงอายุ โดยมีมาตรการให้สิ่งจูงใจแก่นายจ้างที่มีการจ้างงานผู้สูงอายุ ควบคู่กับการสร้างความเข้มแข็งในการเรียนรู้ตลอดชีวิตให้แก่ผู้สูงอายุเพื่อเตรียมพร้อมสำหรับการเข้าทำงานใหม่ รวมถึงการให้การสนับสนุนด้านการเงินและการปรับปรุงระบบดูแลสุขภาพของผู้สูงอายุ

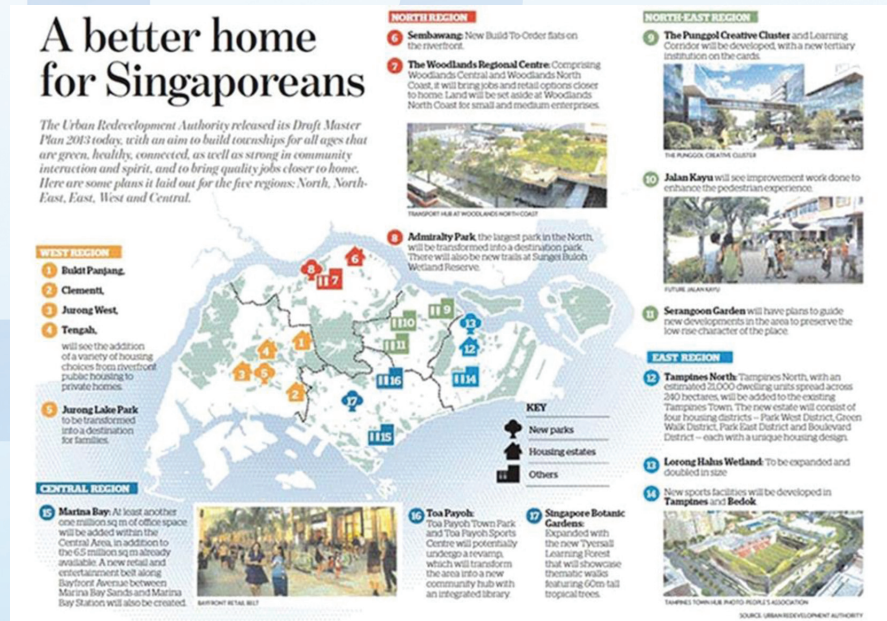
นโยบายมหภาคอีกเรื่องหนึ่งที่เป็นจุดเน้นของสิงคโปร์ คือ การจัดทำแผนพัฒนาเมืองและการใช้ที่ดินอย่างเหมาะสม



โดยมีองค์กรพัฒนาเมืองสิงคโปร์ (The Urban Redevelopment Authority : URA) เป็นหน่วยงานที่รับผิดชอบเรื่องแผนการพัฒนาเมืองในภาพรวม URA นี้เองที่เป็นกลไกสำคัญในการปฏิรูปด้านกายภาพของสิงคโปร์ จากประเทศที่มีความหนาแน่นและมีปัญหาขาดแคลนที่อยู่อาศัยในอดีต มาสู่ประเทศที่มีสัดส่วนการเป็นเจ้าของที่อยู่อาศัยสูงที่สุดประเทศหนึ่งในโลก โดยแผนการพัฒนาเมืองของสิงคโปร์มี 2 ระดับ คือ 1) **แผนเชิงกรอบแนวคิด (Concept Plan)** เป็นการวางยุทธศาสตร์การใช้ที่ดินและการขนส่งที่สอดคล้องกับทิศทางการพัฒนาประเทศในระยะ 40 - 50 ปีข้างหน้า ให้สามารถชี้พื้นที่/ทรัพยากรที่มีอยู่จำกัดเพื่อรองรับการเติบโตของประชากรและเศรษฐกิจของประเทศในระยะยาว ซึ่งจะมีการทบทวนแผนทุก 10 ปี โดยคำนึงถึงความต้องการใช้ที่ดินในด้านต่าง ๆ 2) **แผนแม่บทเมือง (Master Plan)**

เป็นแผนการใช้ที่ดินที่มีผลตามกฎหมาย อาจเรียกได้ว่าเป็นแผนที่ชี้ทิศทางการพัฒนาประเทศในระยะ 10 - 15 ปี เพราะจะเป็นการแปลงยุทธศาสตร์ภาพกว้างในระยะยาวจาก Concept Plan มาสู่แผนปฏิบัติในเชิงรายละเอียด เช่น การระบุว่าพื้นที่การพัฒนาจะอยู่ในบริเวณใด ควรเพิ่มหรือลดอะไร ควรส่งเสริมการค้าประเภทไหน ในพื้นที่ใด โดยจะมีการทบทวนแผนฯ ทุก ๆ 5 ปี

ประเทศต่อมา คือ ประเทศสาธารณรัฐสังคมนิยมเวียดนาม เป้าหมายการพัฒนาประเทศของเวียดนาม ไม่เพียงแต่จะตั้งเป้าสู่การเป็นผู้เล่นสำคัญในห่วงโซ่





อุปทานโลกเท่านั้น แต่ยังคงกำหนดเป้าหมายที่จะเป็นศูนย์กลางภูมิภาคในธุรกิจ Startup ด้าน Internet of Things (IoT) โดยหนึ่งในนโยบายที่เป็นจุดมุ่งเน้น คือ การพัฒนากำลังแรงงานที่มีทักษะเพื่อรองรับความต้องการของภาคการผลิตที่ใช้เทคโนโลยีสูง การพัฒนา Big Data รวมทั้งหุ่นยนต์และระบบอัตโนมัติ โดยการฝึกอบรมด้านเทคนิคและการอาชีวศึกษา (Technical Vocational Education and Training: TVET) เพื่อพัฒนาคนให้มีอาชีพและเพิ่มศักยภาพของผู้ปฏิบัติงานในภาคอุตสาหกรรมและสถานประกอบการ เวียดนามมีการกำหนดยุทธศาสตร์การพัฒนาด้านการฝึกอบรมด้านอาชีวะ ปี ค.ศ.2011-2020 เพื่อตอบสนองความต้องการของตลาดแรงงาน โดยการสร้างแรงงานที่มีคุณสมบัติเหมาะสม มีกฎหมายการฝึกอบรมอาชีวะ ค.ศ. 2015 โดยสมาคมธุรกิจองค์กรด้านสังคมและองค์กรวิชาชีพร่วมมือกันออกแบบและพัฒนาหลักสูตรการฝึกอบรม นอกจากนี้ ยังได้กำหนดมาตรการเพื่อผลิตแรงงานทักษะให้มากขึ้นภายในปี ค.ศ. 2020 อาทิ การพัฒนาครูอาชีวะและผู้บริหารในสายงานด้านการศึกษา สายวิชาชีพ การสร้างกรอบการรับรองคุณวุฒิวิชาชีพในระดับชาติ การเชื่อมโยงการฝึกอบรมวิชาชีพกับตลาดแรงงาน การพัฒนาความร่วมมือของภาคธุรกิจกับโครงการ TVET การสนับสนุนความร่วมมือระหว่างประเทศในด้านการฝึกอบรมวิชาชีพ รวมทั้งแสวงหาพันธมิตรต่างประเทศเพื่อช่วยพัฒนาโปรแกรมฝึกอบรม เช่น ความร่วมมือกับประเทศเยอรมัน ทั้งนี้ อาจกล่าวได้ว่า ในกรณีของประเทศเวียดนามนั้น บริษัทข้ามชาติมีบทบาทสำคัญในการร่วมมือกับภาครัฐเพื่อฝึกอบรมกำลังแรงงานรองรับ

การปฏิวัติอุตสาหกรรมครั้งที่ 4 (The Fourth Industrial Revolution) การผลิตที่ทันสมัยของบริษัทข้ามชาติยอมทำให้แรงงานได้รับการยกระดับจากการถ่ายทอดองค์ความรู้ในรูปแบบ on the job training โดยภาครัฐเป็นผู้กำหนดมาตรการจูงใจให้แก่บริษัทที่เป็นผู้กระจายความรู้และเจ้าของธุรกิจ เพื่อกระตุ้นให้เกิดการเผยแพร่องค์ความรู้ใหม่ ๆ และการฝึกอบรมแรงงานให้มีทักษะ ซึ่งจะสร้างผลตอบแทนให้แก่บริษัทได้ในระยะยาว

ประเทศสุดท้ายที่หยิบยกมาเป็นกรณีศึกษา คือ **ประเทศสาธารณรัฐประชาธิปไตยประชาชนลาว (สปป.ลาว)** นโยบายสำคัญของ สปป.ลาวที่จะกล่าวถึงคือ **การสร้างการแข่งขันของ SMEs โดยใช้กลไกเขตเศรษฐกิจพิเศษ** เพื่อดึงดูดการลงทุนจากต่างประเทศ ทั้งนี้ เขตเศรษฐกิจใน สปป.ลาวมี 2 รูปแบบ คือ เขตเศรษฐกิจพิเศษ (Special Economic Zones) และเขตเศรษฐกิจเฉพาะ (Specific Economic Zones)¹ โดยเมื่อปลายปี ค.ศ. 2011 รัฐบาล สปป.ลาวได้จัดทำแผนยุทธศาสตร์การพัฒนเขตเศรษฐกิจพิเศษและเขตเศรษฐกิจเฉพาะ (ค.ศ. 2011 - 2020) โดยมีการกำหนดเขตเพื่อพัฒนาแบ่งเป็น 3 แนวทาง คือ 1) กำหนดพื้นที่ในเขตห่างไกลเป็นเขตเศรษฐกิจพิเศษ ซึ่งจะมีสิทธิประโยชน์ที่ดีกว่าสำหรับนักลงทุน เพื่อส่งเสริมการพัฒนาโครงสร้างพื้นฐานและสร้างเมืองใหม่ที่ทันสมัย 2) กำหนดพื้นที่ชายแดนติดกับประเทศเพื่อนบ้านเป็นเขตเศรษฐกิจเฉพาะเพื่อส่งเสริมการลงทุน การค้า และการท่องเที่ยว 3) กำหนดพื้นที่ที่มีศักยภาพเหมาะสมเป็นเขตอุตสาหกรรมแปรรูปเกษตรกรรม การผลิตเพื่อการส่งออก โดยสิทธิประโยชน์ที่นักลงทุนจะได้รับ คือจะได้รับยกเว้นภาษี

¹ เขตเศรษฐกิจพิเศษ เป็นเขตที่รัฐบาลกำหนดให้พัฒนาเป็นเมืองใหม่รอบด้านเพื่อดึงดูดการลงทุน มีนโยบายส่งเสริมพิเศษและมีระบบเศรษฐกิจการเงินเป็นของตนเอง มีคณะกรรมการและสภาบริหารกำกับดูแลการดำเนินการภายใน มีเนื้อที่ 1,000 เฮกตาร์หรือ 6,250 ไร่ขึ้นไป หากมีประชาชนอาศัยอยู่ในพื้นที่ก็ไม่จำเป็นต้องย้ายออกไป ส่วนเขตเศรษฐกิจเฉพาะ เป็นเขตที่รัฐบาลกำหนดเพื่อส่งเสริมสาขาใดสาขาหนึ่งโดยเฉพาะ เช่น เขตอุตสาหกรรม การผลิตเพื่อส่งออก เขตท่องเที่ยว เขตการค้าปลอดภาษี มีสภาบริหารกำกับดูแลการดำเนินการภายใน โดยต้องเป็นเขตที่ไม่มีประชากรอาศัยอยู่ ทั้งนี้ การจัดตั้งเขตเศรษฐกิจทั้ง 2 รูปแบบต้องได้รับความเห็นชอบจากคณะกรรมการแห่งชาติเพื่อคุ้มครองเขตเศรษฐกิจพิเศษและเขตเศรษฐกิจเฉพาะ และลงนามสัญญาสัมปทานกับรัฐบาล



จัดทำโดย :

นางสาวสมานลักษณ์ ตัณฑิกุล
นักวิเคราะห์นโยบายและแผนชำนาญการพิเศษ

แหล่งข้อมูลอ้างอิง :

1. รายงาน Economic Outlook for Southeast Asia, China and India 2017: Addressing Challenges ขององค์การเพื่อความร่วมมือและการพัฒนาทางเศรษฐกิจ (Organization for Economic Co-operation and Development - OECD) สืบค้นจาก http://www.keepeek.com/Digital-Asset-Management/ocd/development/economic-outlook-for-southeast-asia-china-and-india-2017/structural-policy-country-notes_saeo-2017-9-en#.WMKL_3onmrM#page1
2. โครงการ “เมคอินอินเดีย” โดยกรมส่งเสริมการค้าระหว่างประเทศ (สคร. มุมไป), 22 กุมภาพันธ์ 2559 สืบค้นจาก http://www.ditp.go.th/contents_attach/143857/143857.pdf
3. ‘MAKE IN INDIA’ ปูพรมแดนต้อนรับนักลงทุนต่างชาติ จากเว็บไซต์ศูนย์บริการข้อมูลธุรกิจไทย-อินเดีย สืบค้นจาก <https://www.thaiindia.net/about-india/resources-3/item/1736-make-in-india.html>
4. การจ้างแรงงานสูงอายุของประเทศสิงคโปร์ โดยสำนักงานแรงงานประเทศสิงคโปร์, 15 กรกฎาคม 2559 <http://singapore.mol.go.th/node/409>
5. บทความ เรื่อง มองย้อนดูถึงอนาคต “การวางยุทธศาสตร์เมืองของประเทศสิงคโปร์ ในปี 2014 – 2030” Looking Back to the Future for Singapore city Strategy 2014 – 2030 โดยนายศิวพงศ์ ทองเจือ จากเว็บไซต์สมาคมการผังเมืองไทย สืบค้นจาก <http://tatp.or.th/singapore-strategy-2014-2030/>
6. บทความ เรื่อง 4.0 เวอร์ชันเวียดนาม: โอกาสและความท้าทาย โดยนายสรพงษ์ ลัดสวน สืบค้นจาก <http://www.bangkokbiznews.com/blog/detail/643189>
7. สรุปข้อมูลเกี่ยวกับเขตเศรษฐกิจพิเศษและเขตเศรษฐกิจเฉพาะของ สปป.ลาว จากเว็บไซต์ศูนย์ธุรกิจสัมพันธ์ กรมเศรษฐกิจระหว่างประเทศ กระทรวงการต่างประเทศ สืบค้นจาก <http://www.globthailand.com/สรุปข้อมูลเกี่ยวกับเขต/>

ศุลกากรสำหรับวัสดุอุปกรณ์และวัตถุดิบ ได้รับยกเว้นอากรค่าไ้สูงสุด 10 ปี รวมทั้งได้รับยกเว้นภาษีธุรกิจและสิทธิประโยชน์อื่น ๆ ตามกฎหมาย นโยบายดังกล่าวนอกจากจะช่วยดึงดูดการลงทุนจากต่างประเทศแล้ว ยังเป็นกลไกที่ช่วยสร้างโอกาสทางธุรกิจ และสร้างเครือข่ายธุรกิจเชื่อมโยงระหว่าง SMEs ในท้องถิ่นกับผู้ประกอบการขนาดใหญ่ที่อยู่ในพื้นที่ นอกจากนี้เพื่อให้เขตเศรษฐกิจฯ ที่จัดตั้งขึ้น เป็นกลไกดึงดูดการลงทุนได้อย่างยั่งยืน รัฐบาล สปป.ลาวจึงมีความพยายามในการยกระดับเขตเศรษฐกิจฯ ให้มีการประกอบการในสาขาที่มีมูลค่าเพิ่มสูงขึ้น โดยริเริ่มแผนงานต่าง ๆ เพื่อพัฒนาทักษะแรงงานในเขตเศรษฐกิจฯ เช่น การจัดทำหลักสูตรฝึกอบรมเพื่อพัฒนาทักษะกำลังคนและผลักดันแรงงานที่มีทักษะเข้าสู่เขตเศรษฐกิจฯ จนส่งผลให้ประเภทของการลงทุนที่เข้าสู่ สปป.ลาว เริ่มปรับจากการลงทุนที่อาศัยแรงงานไร้ฝีมือและการใช้ทรัพยากรเข้มข้นมาสู่การผลิตที่ใช้แรงงานทักษะและใช้ทุนเข้มข้นมากขึ้น

จะเห็นได้ว่า แม้แต่ละประเทศจะมีจุดเน้นของนโยบายการพัฒนาประเทศที่แตกต่างกันไป แต่ก็มีประเด็นนโยบายร่วมที่มีความใกล้เคียงกัน ได้แก่ การส่งเสริมการพัฒนาบนฐานเทคโนโลยีและนวัตกรรม การดึงดูดการลงทุนจากต่างประเทศ การส่งเสริมความเข้มแข็งของ SMEs และผู้ประกอบการการพัฒนาทุนมนุษย์ รวมถึงการพัฒนาในมิติเชิงพื้นที่ ซึ่งประเด็นเหล่านี้ล้วนมีความเกี่ยวข้องกับการพัฒนาภาคอุตสาหกรรมทั้งสิ้น การศึกษานโยบายของประเทศต่าง ๆ อาจใช้เป็นแนวทางประกอบการจัดทำนโยบายของไทยได้ โดยพิจารณาให้เหมาะสมกับบริบทของประเทศ แต่สิ่งสำคัญก็คือ การกำหนดแนวทางขับเคลื่อนนโยบายที่วางไว้ให้เกิดผลในทางปฏิบัติอย่างเป็นรูปธรรม การกำหนดกรอบเวลา จุดเน้นการดำเนินงานในแต่ละช่วงเวลา รวมทั้งหน่วยงานรับผิดชอบที่ชัดเจน อีกทั้งยังต้องมีกลไกขับเคลื่อนที่มีประสิทธิภาพภายใต้การบูรณาการร่วมกันของภาคส่วนที่เกี่ยวข้อง เพื่อร่วมเป็นพลังขับเคลื่อนการพัฒนาให้เป็นไปในทิศทางเดียวกัน และนำไปสู่การเติบโตอย่างยั่งยืนของประเทศในภาพรวมได้ในที่สุด



ท่องเที่ยวทะเล...สุขภาพใจ ในฤดูร้อน

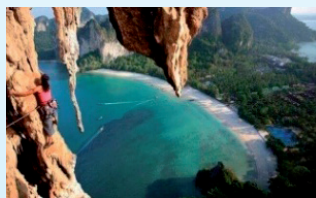
กองวิจัยเศรษฐกิจอุตสาหกรรม

รัฐบาล ประกาศให้ปี 2561 เป็น “ปีท่องเที่ยววิถีไทย เก๋ไก๋อย่างยั่งยืน” เพื่อส่งเสริมให้การท่องเที่ยวเป็นอุตสาหกรรมที่เกื้อกูลเรื่องความมั่นคง เศรษฐกิจ สังคม จิตวิทยาและการต่างประเทศ สามารถบูรณาการทุกภาคส่วนเพื่อนำประเทศไทยไปสู่การเป็นแหล่งท่องเที่ยวคุณภาพที่เจริญเติบโตอย่างมีคุณภาพบนพื้นฐานของความเป็นไทย สามารถนำรายได้สู่ประชาชนทุกภาคส่วน อันจะเป็นรากฐานของเศรษฐกิจในภาพรวม **ผู้เขียน** จึงขอแนะนำสถานที่ท่องเที่ยวแนวทะเลทางภาคใต้ของประเทศไทยไปสัมผัสความงามของท้องทะเลอันดามันอันสวยงามดงามที่จังหวัด “กระบี่” เมืองชายทะเลในฝัน มนต์เสน่ห์หาดทรายขาว น้ำทะเลใส ปะการังสวย และหมู่เกาะน้อยใหญ่กว่า 100 เกาะ ที่มีความสวยงามของธรรมชาติเป็นอย่างมาก เพื่อให้ท่านได้ไปท่องเที่ยวพักผ่อนคลายร้อนให้สุขภาพสบายใจในฤดูร้อนและร่วมส่งเสริมการท่องเที่ยวในปีนี้



อ่าวนาง อยู่ห่างจากตัวเมืองจังหวัดกระบี่ ประมาณ 20 กิโลเมตร เป็นจุดศูนย์กลางในการที่จะเตรียมล่องเรือเพื่อไปยังเกาะต่าง ๆ ในจังหวัด

กระบี่ และเป็นจุดศูนย์กลางของความสวยงามอันดับแรกแห่งท้องทะเลกระบี่ เพียงแค่ท่านเดินลัดเลาะริมหาดก็จะได้มองเห็นภูเขา น้ำทะเลหาดทราย กลุ่มเกาะน้อยใหญ่ที่ทุกอย่างดูมีความผ่อนคลายเป็นอย่างมาก นอกจากนี้บริเวณริมฝั่งยังมีโรงแรม ที่พัก ร้านค้า ร้านอาหาร รวมทั้งสิ่งอำนวยความสะดวกต่าง ๆ มากมาย



หาดไร่เลย์ ตั้งอยู่ที่ตำบลอ่าวนาง (อำเภอเมืองจังหวัดกระบี่) เป็นหาดทรายสีขาวละเอียดริมโตรกผาซึ่งหาดไร่เลย์เป็นที่รู้จักดีในหมู่นักท่องเที่ยว โดยเฉพาะผู้ที่ชื่นชอบกิจกรรมปีนหน้าผา และความสุดยอดในเรื่องของท้องทะเลเขียวมรกตบวกกับธรรมชาติแห่งป่าไม้ เพราะด้วยความสวยงามที่ลงตัวของธรรมชาติบวกกับความสวยงามของขุนเขาทั้งหลายทำให้พื้นที่แห่งนี้เป็นที่ที่นักท่องเที่ยวทุกคนอยากจะมาสัมผัส ทั้งนี้หาดไร่เลย์แบ่งออกเป็นหาดไร่เลย์ตะวันออก (หาดน้ำเมา) และ

หาดไร่เลย์ตะวันตก มีโขดหินคั่นระหว่างหาดทั้งสอง บริเวณหาดมีที่พักสำหรับนักท่องเที่ยวหลายแห่ง



หมู่เกาะพีพี ประกอบด้วย 2 เกาะใหญ่ ๆ คือ เกาะพีพีดอนและเกาะพีพีเลมีลักษณะเป็นเว็ງหรืออ่าวใหญ่ที่ภายในหมู่เกาะพีพีมีหาดทรายขาว

สะอาดสวยงามเป็นแหล่งดำน้ำดูปะการังที่สวยงามทั้งดอกไม้ทะเล และปลาสวยงามต่าง ๆ โดย “เกาะ พีพีดอน” เป็นเกาะใหญ่ที่เป็นศูนย์กลางของหมู่เกาะพีพี มีทั้งสถานที่พัก ทำเลร้านอาหาร สิ่งอำนวยความสะดวกครบครัน เกาะพีพีดอนจะประกอบด้วยอ่าว 2 อ่าวที่เป็นเว็ງอ่าวคู่เข้าหากันคั่นด้วยที่ราบเล็ก ๆ ร่มรื่นด้วยทิวมะพร้าว คือ อ่าวตันไทรและอ่าวโละตามลัม จากอ่าวตันไทร



สามารถเดินขึ้นเขาไปยังจุดชมวิวที่สามารถเห็นเว็ງอ่าวคู่ได้เกาะพีพีดอนยังมีหาดทรายและอ่าวที่สวยงามกระจัดกระจายอยู่รอบเกาะ เช่น หาดแหลมหิน หาดยาว อ่าวโละบาเกาทางเหนือของเกาะ คือ แหลมตง เป็นที่ตั้งของหมู่บ้านชาวเลบริเวณแหลมตงมีธรรมชาติได้ทะเลที่สวยงาม และบนหาดยังมีที่พักไว้ให้บริการแก่นักท่องเที่ยว ส่วน “เกาะพีพีเล” เป็นเกาะ



ที่เต็มไปด้วยภูเขาหินปูน มีหน้าผาสูงชันตั้งฉากกับผืนทะเลโดยรอบเกาะเกือบทั้งเกาะ เกาะแห่งนี้มีเว็ງอ่าวสวยงาม เช่น อ่าวปิละ อ่าวมาหย่า

อ่าวโละชามะ นอกจากนี้ทางทิศตะวันออกเฉียงเหนือของหมู่เกาะพีพียังมี “ถ้ำไวกิ้ง” ซึ่งเมื่อปี 2515 พระบาทสมเด็จพระปรมินทรมหาภูมิพลอดุลยเดช เสด็จประพาสและทรงพระราชทานนามใหม่ว่า “ถ้ำพญานาค” ตามรูปร่างหินก้อนหนึ่งที่คล้ายเศียรพญานาคอันเป็นที่เคารพสักการะของชาวบ้านที่มาเก็บรังนกนางแอ่นบนเกาะแห่งนี้ภายในถ้ำทางทิศตะวันออกและทิศใต้ มีภาพเขียนสีสมัยประวัติศาสตร์ เป็นรูปช้างและรูปเรือชนิดต่าง ๆ เช่น เรือใบยุโรป เรือใบอาหรับ เรือสำเภา เรือกำปั่น เรือใบใช้กังหัน และเรือกลไฟ เป็นต้น สันนิษฐานว่าภาพเขียนเหล่านี้เป็นฝีมือของนักเดินเรือหรือพวกโจรสลัด เพราะจาก

การศึกษาเส้นทางเดินเรือจากฝั่งตะวันตกไปยังฝั่งตะวันออก บริเวณนี้อาจเป็นจุดที่เรือสามารถแวะพักหลบลมมรสุมชนถ่ายสินค้าหรือซ่อมแซมเรือได้ทั้งนี้การที่จะไปเที่ยวในสถานที่ต่าง ๆ ของหมู่เกาะพีพีจะขึ้นอยู่กับฤดูกาลเป็นหลัก ช่วงเวลาที่ดีที่สุดที่จะมาเที่ยวหมู่เกาะพีพี คือ เดือนกุมภาพันธ์ – เมษายน ถ้าหากมาช่วงเวลาหลังจากนี้จะสามารถไปได้เพียงบางจุดเท่านั้นเพราะสภาพอากาศและความปลอดภัยของนักท่องเที่ยว



ทะเลแหวก ตั้งอยู่ในบริเวณที่เป็นสันทรายของท้องทะเลทะเลแหวกเกิดจากสันทรายจากเกาะสามเกาะ คือ เกาะไก่ เกาะหม้อ เกาะทับ ซึ่งตั้งอยู่ใกล้ ๆ กัน มีสันทรายติดกันเมื่อคลื่นพัดทรายมาพบกันที่จุดนี้จึงทำให้เกิดเป็นแนวสันทรายเชื่อมเกาะทั้งสามเกาะนี้ให้ถึงกัน สันทรายนี้จะจมหายไปเมื่อน้ำขึ้นสูง เมื่อน้ำลดแนวสันทรายก็จะค่อย ๆ โผล่ขึ้นมา สันทรายจะโผล่ในช่วงที่น้ำทะเลต่ำที่สุด แต่ถึงแม้ว่าสันทรายจะไม่โผล่ก็สามารถเดินเล่นได้ หาดทรายของทะเลแหวกขาวสะอาด นับเป็นสถานที่ท่องเที่ยวที่ได้รับความนิยมของคนที่มาท่องเที่ยวทะเลของจังหวัดกระบี่เป็นอย่างมาก



อุทยานแห่งชาติหมู่เกาะลันตา เป็นอุทยานแห่งชาติทางทะเลประกอบด้วยเกาะลันตาใหญ่และเกาะลันตาน้อย โดยเป็นเกาะขนาดใหญ่ที่มีผู้คนอาศัยต่อเนื่องมายาวนานกว่าร้อยปีและชาวบ้านส่วนใหญ่บนเกาะลันตานิยมศานาอิสลาม สถานที่ท่องเที่ยวส่วนใหญ่อยู่บนเกาะลันตาใหญ่ ซึ่งเป็นที่ตั้งของที่ทำการอุทยานฯ และมีสิ่งอำนวยความสะดวก ตั้งแต่ร้านอาหาร รีสอร์ทสวย บาร์เบียร์ ร้านค้า ไปจนถึงบริษัททัวร์มากมาย ตลอดจนมีชายหาดทรายสวย เขตปะการังที่สมบูรณ์ จุดชมวิวดงงาม วิถีชีวิตชาวเลดั้งเดิมและมีเมืองเก่าให้ท่านเช่ารถมอเตอร์ไซด์ขับเที่ยวชมด้วย (บนเกาะลันตาใหญ่มีคลองน้ำหลักที่มีน้ำไหลตลอดทั้งปีเพียง 3 สาย คือ คลองจาก คลองน้ำจืด และคลองนิน ถึงแม้จะมีคลองน้ำหลักเพียง 3 สาย แต่ที่นี่ก็มีป่าไม้สมบูรณ์และหลากหลายมาก รวมทั้งป่าดิบชื้น ป่าชายเลน และป่าชายหาด ให้ท่านได้เพลิดเพลินกับทรัพยากรธรรมชาติและทางทะเลอย่างเต็มที่)



เกาะรอก อยู่ในน่านน้ำทะเลกระบี่ที่เชื่อมต่อกับทะเลตรัง มีลักษณะเป็นสองเกาะเล็ก ๆ ตั้งคู่กัน ประกอบด้วย

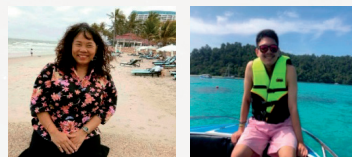


เกาะรอกในและเกาะรอกนอก ทิวทัศน์ของเกาะรอกจะเห็นภาพของอ่าวโค้งคล้ายเกือกม้า สองด้านของอ่าวเป็นผาหินสูงชัน และยังเป็นจุดชมพระอาทิตย์ตกที่สวยงามมากอีกจุดหนึ่งอีกทั้งยังมีหาดทรายที่ทอดยาวและสวยงาม เม็ดทรายละเอียดเนียนนุ่มเท้าเมื่อสัมผัส น้ำทะเลตื้นและใสสามารถมองเห็นแนวปะการังที่อุดมไปด้วยดอกไม้ทะเล อีกทั้งยังเป็นถิ่นที่อยู่อาศัยของปลาการ์ตูนหลากสีสัน ปลานกแก้ว รวมถึงปลาทะเลชนิดต่าง ๆ นับได้ว่าเป็นสวรรค์ของนักดำน้ำทั้งนี้นักท่องเที่ยวที่ต้องการจะพักค้างแรมบนเกาะรอกจะมีบริการที่พักจุดกางเต็นท์ และเต็นท์ให้กับนักท่องเที่ยวเช่าในราคาที่ย่อมเยาสามารถติดต่อได้จากเจ้าหน้าที่อุทยานบนเกาะรอก



เกาะห้า หรือเกาะตุ๊กตาลีมา จะมีลักษณะของท่งหญ้า ขึ้นอยู่บนสันเกาะมีมุมทิวทัศน์ที่สวยงาม เกาะห้ามีรูปคล้ายใบเรือเป็นจุดดำน้ำที่มีชื่อเสียงของอุทยานแห่งชาติหมู่เกาะลันตา จุดเด่นของการดำน้ำเกาะห้า นั่นคือ คูหาถ้าได้น้ำ “the Cathedral” เป็นถ้ำที่สามารถดำน้ำเข้าไปได้โดยไม่ต้องติด ตั้งไฟส่องสว่าง มีทางเข้าและออกทางเดียว ทิศนัยภาพภายในถ้ำได้นักดำน้ำจะได้ชมความงดงามของหินย้อยบริเวณผนังถ้ำ รวมถึงความงดงามของปากถ้ำยามแสงแดดส่องจากผิวน้ำนับเป็นประสบการณ์และความทรงจำที่น่าอัศจรรย์ไม่รู้ลืมนอกจากนี้จุดดำน้ำรอบ ๆ บริเวณเกาะห้ามีความหลากหลายของปะการังหลากชนิดหลากสีสันที่มีความสวยงาม รวมทั้งฝูงปลานานาพันธุ์ ได้แก่ ปลานกแก้ว ปลาเสียดหิน ปลาสิงห์โต ปลาปักเป้า เป็นต้น ตลอดจนมีปลาและสัตว์น้ำขนาดใหญ่ที่สามารถพบเห็นได้ เช่น ปลากระเบนราหู ฉลามวาฬ ฉลามเสือดาว และเต่ากระ

“ทั้งทะเล อากาศ ภูเขาใจ ในฤดูร้อน”



จัดทำโดย :
นางสาวสมพิศ นาคสุข
นายศรทรง เอ่งฉ้วน
แหล่งข้อมูลอ้างอิง :
www.ท่องเที่ยวไทย.com

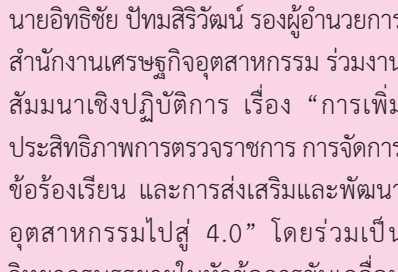
https://travel.kapook.com
http://phuketairportthai.com/th/popular-destinations/1909/thale-waek-krabi



นายศิริรุจ จุลกะรัตน์ ผู้อำนวยการสำนักงานเศรษฐกิจอุตสาหกรรม แถลงข่าวดัชนีอุตสาหกรรมเดือนธันวาคม และไตรมาส 4/2560 เมื่อวันที่ 31 มกราคม 2561 ณ อาคารสำนักงานเศรษฐกิจอุตสาหกรรม



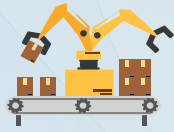
นายศิริรุจ จุลกะรัตน์ ผู้อำนวยการสำนักงานเศรษฐกิจอุตสาหกรรม เป็นประธานเปิดงาน “2016 ปฏิบัติง่าย ๆ ลดใช้พลังงาน (ทางเลือกใหม่การใช้พลังงานสะอาด)” โดยวิทยากรจากกลุ่มร่วมประหยัดพลังงานเข้าบรรยายให้ความรู้ เกี่ยวกับเรื่องพลังงาน เพื่อให้ผู้เข้าร่วมรับฟังการบรรยายจะได้ช่วยกันนำไปเผยแพร่ถึงการใชพลังงานที่ถูกต้อง เมื่อวันที่ 26 กุมภาพันธ์ 2561 ณ อาคารสำนักงานเศรษฐกิจอุตสาหกรรม



นายอิทธิชัย ปัทมสิริวัฒน์ รองผู้อำนวยการสำนักงานเศรษฐกิจอุตสาหกรรม เป็นประธานเปิดงาน “เปิดตัวการดำเนินการพัฒนาคุณภาพการบริหารจัดการภาครัฐ (PMQA Kickoff) ประจำปี 2561” ภายใต้หัวข้อ Big Think Big Move เพื่อกระตุ้นให้บุคลากรของ สศอ. ตระหนักถึงความสำคัญของการพัฒนาคุณภาพการบริหารจัดการภาครัฐ เมื่อวันที่ 6 กุมภาพันธ์ 2561 ณ อาคารสำนักงานเศรษฐกิจอุตสาหกรรม

10 อุตสาหกรรมเป้าหมาย S-curve/New s-curve เมื่อวันที่ 8 กุมภาพันธ์ 2561 ณ โรงแรมวินเซอร์ สวีท กรุงเทพฯ

ความหมาย? ของดัชนีแต่ละประเภท ?



PRODUCTION INDEX
ดัชนีผลผลิตอุตสาหกรรม

ใช้ชี้ทิศทางการขยายหรือหดตัวของ การผลิตสินค้าอุตสาหกรรม เป็นรายผลิตภัณฑ์และกลุ่ม อุตสาหกรรม



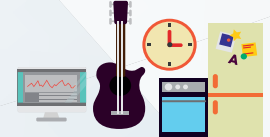
SHIPMENT INDEX
ดัชนีการส่งสินค้า

ใช้ชี้ทิศทางของระดับการขนส่ง สินค้าภายในประเทศและ ระหว่างประเทศ สะท้อนภาวะ การจำหน่ายสินค้าแต่ละเดือน



Labour Productivity Index
ดัชนีผลิตภาพแรงงานอุตสาหกรรม

ใช้ชี้ถึงทิศทางของผลิตภาพของแรงงาน ว่าในระยะเวลาที่เท่ากันแรงงานภาคการผลิต สามารถผลิตสินค้าได้จำนวนมากขึ้นหรือ ลดลงเมื่อเทียบกับเดือนฐาน ส่วนในระยะยาวจะมีประโยชน์ในการศึกษาพัฒนาการ ของศักยภาพของแรงงานในประเทศ



FINISH GOODS INVENTORY INDEX
ดัชนีสินค้าสำเร็จรูปคงคลัง

ใช้ชี้ทิศทางระดับการเพิ่มขึ้น หรือลดลงของการสำรองสินค้า อุตสาหกรรม ใช้ในการวางแผน การผลิตให้เหมาะสมกับความต้องการ สินค้าในตลาด



Labour Index
ดัชนีแรงงานอุตสาหกรรม

ใช้ชี้ให้เห็นแนวโน้มการเปลี่ยนแปลง ของการใช้แรงงานของภาคอุตสาหกรรมและดูภาวะ ตลาดแรงงานเพื่อประโยชน์ในการวาง นโยบายด้านแรงงานให้เหมาะสม กับภาวะตลาดแรงงาน



CAP U
CAPACITY UTILIZATION RATE
อัตราการใช้กำลังการผลิต

ใช้ชี้ให้เห็นถึงแนวโน้มของระดับ การใช้กำลังการผลิตในอุตสาหกรรม เพื่อเป็นเครื่องมือในการช่วยประเมิน ภาวะอุตสาหกรรมและช่วยพยากรณ์ การถดถอยหรือเติบโตทางเศรษฐกิจ



INVENTORY RATIO INDEX
อัตราส่วนสินค้าสำเร็จรูปคงคลัง

ใช้ชี้ทิศทางการเปลี่ยนแปลงของสินค้าสำเร็จรูป คงคลังเทียบการส่งสินค้าสะท้อนภาวะ ตลาดจากการหมุนเวียนของสินค้า

ประโยชน์ต่อภาคเอกชน

- เพื่อให้ผู้ประกอบการรับทราบสภาวะเศรษฐกิจ อุตสาหกรรมในภาพรวมและการผลิตที่เกี่ยวข้อง
- ผู้ประกอบการสามารถนำข้อมูลไปประกอบการ วางแผนการผลิตและการวางแผนกลยุทธ์ทางธุรกิจ ได้อย่างเหมาะสม

ประโยชน์ต่อบุคคลทั่วไป

- สำหรับนักวิชาการ นักศึกษา บุคคลทั่วไป ใช้เป็นแหล่ง ข้อมูลอ้างอิงสำหรับงานค้นคว้างานวิจัย

ประโยชน์ของดัชนี อุตสาหกรรม

ประโยชน์ต่อภาครัฐ

- ใช้ในการประเมินและวิเคราะห์เศรษฐกิจอุตสาหกรรม ในสาขาต่างๆ
- ใช้เป็นเครื่องมือเตือนภัยเศรษฐกิจอุตสาหกรรม
- ใช้ประกอบการจัดทำนโยบายและการพัฒนา อุตสาหกรรมของประเทศในการพัฒนาขีดความ สามารถในระยะปานกลางและระยะยาว

สามารถดูข้อมูลเพิ่มเติมได้ที่

กองสารสนเทศและดัชนีเศรษฐกิจอุตสาหกรรม