



สำนักงาน | OFFICE
เศรษฐกิจอุตสาหกรรม | OF INDUSTRIAL ECONOMICS

DIE SHARE

ปีที่ 7 ฉบับที่ 80 พฤศจิกายน 2561

แรงงานต่างด้าวในภาคอุตสาหกรรมไทย “แต่ติดต่อหรือแค่ถั่วคั่ว”

SHARING

ความตกลงการค้าเสรี ไทย-ซีลี :
โอกาสของสินค้าอุตสาหกรรมไทย
ในตลาดลาตินอเมริกา

เก็บมาเล่า

เขตพัฒนาเศรษฐกิจอาเซียน
ต้นตะวันออก (BIMP-EAGA)
สู่ความเชื่อมโยงของประชาคม
เศรษฐกิจอาเซียน



สามารถติดตามข่าวสาร
สาระน่ารู้ด้านเศรษฐกิจอุตสาหกรรมได้ที่



Contents

ประจำเดือนพฤศจิกายน 2561

Econ Focus	แรงงานต่างด้าวในภาคอุตสาหกรรมไทย “ແຕ້ມຕໍ່หรือແຄ່ถໍ່ค้”	3
Econ Review	สรุปสถานการณ์การผลิต ภาคอุตสาหกรรมเดือนกันยายนปี 2561	6
Sharing	ความตกลงการค้าเสรี ไทย-ซีล : โอกาสของสินค้า อุตสาหกรรมไทย ในตลาดลาตินอเมริกา	7
เก็บมาเล่า	เขตพัฒนาเศรษฐกิจอาเซียนด้านตะวันออก (BIMP-EAGA) 9	9
Movement	สู่ความร่วมมือของประชาคมเศรษฐกิจอาเซียน	11

Editor's Note

สวัสดีคุณผู้อ่านจุลสาร OIE SHARE ฉบับเดือนพฤศจิกายน ในจุลสารฉบับนี้ก็ยังคงมาพร้อมสาระน่ารู้ เรื่องราวในแวดวงอุตสาหกรรม ที่คัดสรรมาให้คุณผู้อ่านอีกเช่นเคย

เริ่มกันที่คอลัมน์ Econ Focus เรื่อง **แรงงานต่างด้าวในภาคอุตสาหกรรมไทย “ແຕ້ມຕໍ່หรือແຄ່ถໍ່ค้”** คอลัมน์ Sharing เรื่อง **ความตกลงการค้าเสรีระหว่างไทย – ซีล โอกาสของสินค้าอุตสาหกรรมไทยในตลาดลาตินอเมริกา** และคอลัมน์ เก็บมาเล่า เรื่อง **เขตพัฒนาเศรษฐกิจพิเศษอาเซียนด้านตะวันออก (BIMP-EAGA) : เส้นทางสู่ความร่วมมือของประชาคมเศรษฐกิจอาเซียน**

ขอบคุณคุณผู้อ่านที่ติดตาม OIE SHARE แล้วพบกันใหม่ในฉบับหน้านะคะ

ด้วยความปรารถนาดี

ที่ปรึกษา
ณัฐพล รังสิตพล
 ผู้อำนวยการสำนักงานเศรษฐกิจอุตสาหกรรม
อิทธิชัย ปัทมสิริวัฒน์
 รองผู้อำนวยการ
 สำนักงานเศรษฐกิจอุตสาหกรรม
อดิทัต วะสินนท์
 รองผู้อำนวยการ
 สำนักงานเศรษฐกิจอุตสาหกรรม
ธีรทัศน์ อิศรางกูร ณ อยุธยา
 ผู้เชี่ยวชาญด้านชั้นนำและเตือนภัย
 ภาคอุตสาหกรรม
นิอร สุขุม
 ผู้เชี่ยวชาญด้านเศรษฐกิจอุตสาหกรรม
 ระหว่างประเทศ
ดวงดาว ชาวเจริญ
 ผู้เชี่ยวชาญด้านการพัฒนาอุตสาหกรรม
ธนพรรณ ไวทยะเสวี
 ผู้เชี่ยวชาญด้านการเพิ่มความสามารถ
 ในการแข่งขันภาคอุตสาหกรรม

บรรณาธิการบริหาร
สมจิตต์ เอี่ยมวรชัย
 เลขานุการกรม สำนักงานเศรษฐกิจอุตสาหกรรม

กองบรรณาธิการ
เจษฎา อุดมกิจมงคล
กฤษฎา นุรักษ์
พงษ์ศักดิ์ เลาสวัสดิ์ชัยกุล
ประวีรา โพธิ์สุวรรณ
สิริรักษ์ ชูเชิด
เพชรไพลิน สายสิงห์
บุญอนันต์ เสวตสิทธิ์
ภคอร ประสิทธิ์สุข
เทพยุดา วงศ์วีรติ
พิมพ์กมล เจริญสุข

10 อุตสาหกรรมเป้าหมาย

กลไกขับเคลื่อนเศรษฐกิจเพื่ออนาคต

ต่อยอด 5 อุตสาหกรรมเดิม + เติม 5 อุตสาหกรรมใหม่

5 อุตสาหกรรมเดิมที่มีศักยภาพ (First S-curve)	5 อุตสาหกรรมอนาคต (New S-curve)
1 อุตสาหกรรมยานยนต์สมัยใหม่ (Next-Generation Automotive)	1 หุ่นยนต์เพื่ออุตสาหกรรม (Robotics)
2 อุตสาหกรรมอิเล็กทรอนิกส์อัจฉริยะ (Smart Electronics)	2 อุตสาหกรรมการบินและโลจิสติกส์ (Aviation and Logistics)
3 อุตสาหกรรมท่องเที่ยวกลุ่มรายได้ดีและการท่องเที่ยวเชิงสุขภาพ (Affluent, Medical and Wellness Tourism)	3 อุตสาหกรรมเชื้อเพลิงชีวภาพและเคมีชีวภาพ (Biofuels and Biochemicals)
4 อุตสาหกรรมการเกษตรและเทคโนโลยีชีวภาพ (Agriculture and Biotechnology)	4 อุตสาหกรรมดิจิทัล (Digital)
5 อุตสาหกรรมการแปรรูปอาหาร (Food for the Future)	5 อุตสาหกรรมการแพทย์ครบวงจร (Medical Hub)

www.oie.go.th | Line@ @Oiepr | Facebook Fan Page สำนักงานเศรษฐกิจอุตสาหกรรม | Oie_news | Oieprnews | สำนักงานเศรษฐกิจอุตสาหกรรม

OIE SHARE ยินดีรับฟังความคิดเห็น คำชี้แนะ และข่าวประชาสัมพันธ์ต่าง ๆ ติดต่อได้ที่ กองบรรณาธิการ OIE SHARE กลุ่มประชาสัมพันธ์ สำนักงานเลขานุการกรม สำนักงานเศรษฐกิจอุตสาหกรรม ถนนพระรามที่ 6 แขวงทุ่งพญาไท เขตราชเทวี กรุงเทพฯ 10400 อีเมล : oieprnews@gmail.com

ข้อความที่ปรากฏใน OIE SHARE เป็นทัศนะส่วนตัวของผู้เขียน

หากต้องการนำข้อเขียนหรือบทความในฉบับ ไปตีพิมพ์ เผยแพร่ หรือเพื่อประโยชน์อื่นใด กรุณาอ้างอิงแหล่งที่มา

แรงงานต่างด้าวในภาคอุตสาหกรรมไทย “แต้มต่อหรือแค่ต่อค่า”

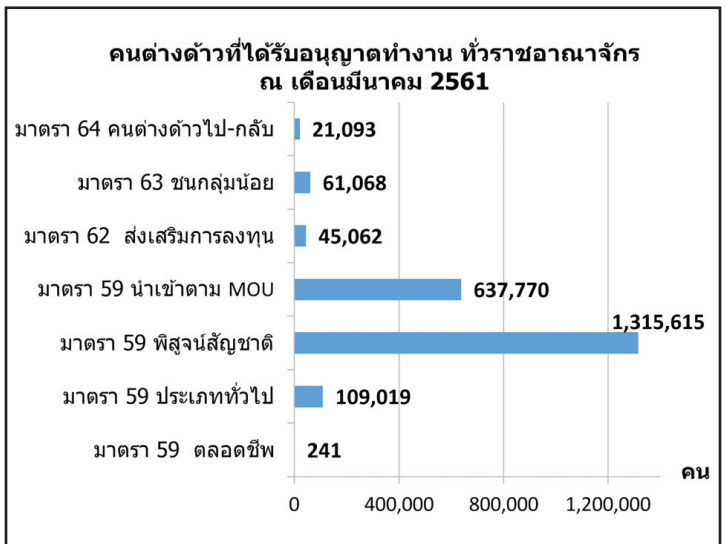
กองวิจัยเศรษฐกิจอุตสาหกรรม

จากการที่ประเทศไทยมีระดับการพัฒนาที่สูงกว่าประเทศเพื่อนบ้าน โดยเฉพาะทางด้านผลิตภัณฑ์มวลรวมของประเทศ (GDP) รายได้ประชากรและค่าจ้างแรงงานที่แตกต่างกันค่อนข้างมาก ทำให้เกิดช่องว่างทางเศรษฐกิจจะระหว่างกันมาก จึงทำให้เกิดการเคลื่อนย้ายแรงงานโดยมีแรงงานต่างด้าวอพยพจากประเทศเพื่อนบ้านหลังไหลเข้ามาทำงานประเทศไทย เนื่องจากสภาพทางเศรษฐกิจของประเทศเพื่อนบ้านไม่เอื้ออำนวยต่อการทำงาน โดยเฉพาะการเข้ามาประกอบอาชีพด้านเกษตรกรรม ประมง ผู้รับใช้ในบ้าน กรรมกร รวมถึงงานที่มีความเสี่ยงลำบาก และสกปรกในโรงงานอุตสาหกรรมหลายประเภท ซึ่งหาแรงงานคนไทยได้ยาก ทั้งนี้ในช่วงที่ผ่านมา ภาครัฐก็ได้มีการออกกฎหมายว่าด้วยการบริหารจัดการการทำงานของคนต่างด้าวจำนวน 2 ฉบับ ได้แก่ “พระราชกำหนดการบริหารจัดการการทำงานของคนต่างด้าว พ.ศ. 2560” มีผลบังคับใช้ตั้งแต่วันที่ 23 มิถุนายน 2560 และ “พระราชกำหนดการบริหารจัดการการทำงานของคนต่างด้าว (ฉบับที่ 2) พ.ศ. 2561” มีผลบังคับใช้ตั้งแต่วันที่ 28 มีนาคม 2561 เพื่อให้มีการใช้ระบบอนุญาตเพียงเท่าที่จำเป็น และกำหนดกระบวนการในการควบคุมและตรวจสอบการนำคนต่างด้าวเข้ามาทำงาน การทำงานของคนต่างด้าว การรับคนต่างด้าวเข้าทำงานให้ง่ายและสะดวกยิ่งขึ้น เพื่อส่งเสริมความร่วมมือกับภาคส่วนที่เกี่ยวข้องในการบริหารจัดการการทำงานของคนต่างด้าวได้ทั้งระบบ อย่างไรก็ตามในส่วนของภาคอุตสาหกรรมยังมีข้อถกเถียงกันอยู่ว่า แรงงานต่างด้าวในภาคอุตสาหกรรมถือเป็นแต้มต่อที่ผู้ประกอบการไทยมีอยู่จริงหรือไม่

กลุ่มแรงงานต่างด้าว 3 สัญชาติ (เมียนมา ลาว และกัมพูชา) มีสัดส่วนประมาณร้อยละ 90 ของคนต่างด้าวที่ได้รับอนุญาตทำงานที่ราชอาณาจักร เป็นส่วนขับเคลื่อนที่สำคัญให้กับ เศรษฐกิจและภาคอุตสาหกรรมไทย

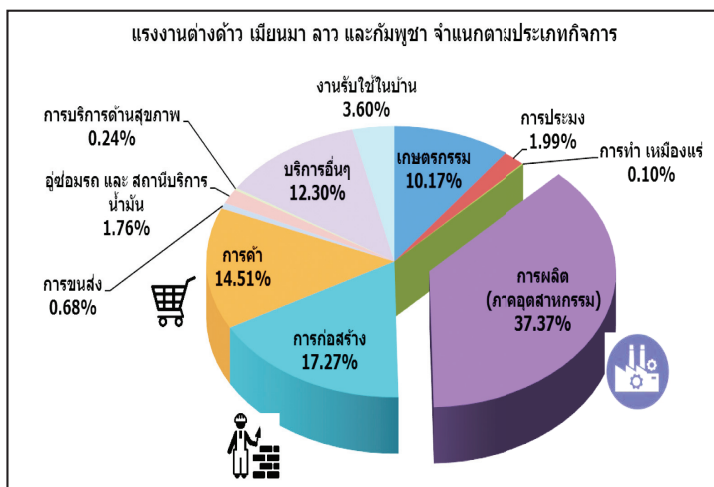
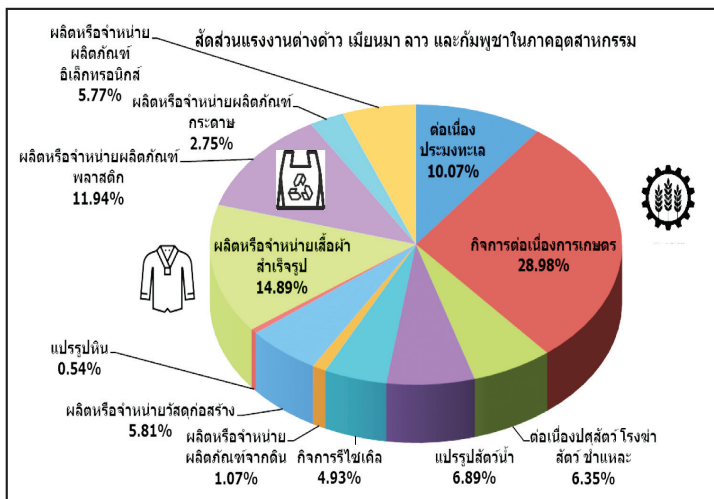
ข้อมูลแรงงานต่างด้าวที่ได้รับอนุญาตทำงานคงเหลือที่ราชอาณาจักร จากสำนักบริหารแรงงานต่างด้าว กรมการจัดหางาน ณ เดือนมีนาคม 2561 คนต่างด้าวที่ได้รับอนุญาตทำงานที่ราชอาณาจักร มีจำนวนทั้งสิ้น 2,189,868 คน เมื่อแบ่งตามพระราชกำหนดการบริหารจัดการการทำงานของคนต่างด้าว พ.ศ. 2560 ประกอบด้วย (1) คนต่างด้าวที่ได้รับอนุญาตทำงาน มาตรา 59 ประเภทตลอดชีพ จำนวน 241 คน (2) คนต่างด้าวที่ได้รับอนุญาตทำงาน มาตรา 59 ประเภททั่วไป ซึ่งหมายถึงคนต่างด้าวที่มีถิ่นที่อยู่ในราชอาณาจักร หรือได้รับอนุญาตให้เข้ามาในราชอาณาจักรเป็นการชั่วคราวตามกฎหมายว่าด้วยคนเข้าเมือง

โดยมิใช่ได้รับอนุญาตให้เข้ามาในฐานะนักท่องเที่ยว หรือผู้เดินทางผ่าน และไม่มีลักษณะต้องห้ามตามที่กำหนดในกฎกระทรวง จำนวน 109,019 คน (3) คนต่างด้าวที่ได้รับอนุญาตทำงาน มาตรา 62 ประเภทส่งเสริมการลงทุน จำนวน 45,062 คน (4) คนต่างด้าวที่ได้รับใบอนุญาตทำงาน มาตรา 63 ประเภทชนกลุ่มน้อย ซึ่งหมายถึง คนต่างด้าวที่ไม่ได้รับสัญชาติไทยตามกฎหมายว่าด้วยสัญชาติ และกระทรวงมหาดไทยได้ออกเอกสารเพื่อรอพิสูจน์สถานะยื่นขอใบอนุญาตทำงาน จำนวน 61,068 คน (5) คนต่างด้าว มาตรา 64 ซึ่งหมายถึง คนต่างด้าวสัญชาติเมียนมา ลาว และกัมพูชา ที่เข้ามาทำงานบริเวณชายแดนในลักษณะไป - กลับ หรือตามฤดูกาลในพื้นที่ความตกลงว่าด้วยการสัญจรข้ามแดนระหว่างราชอาณาจักรไทย กับประเทศที่ติดกับราชอาณาจักรไทย จำนวน 21,093 คน (6) คนต่างด้าวมาตรา 59 พิสูจน์สัญชาติ ซึ่งหมายถึงคนต่างด้าวสัญชาติเมียนมา ลาว และกัมพูชาที่หลบหนีเข้าเมืองได้รับการผ่อนผันให้ทำงานและอยู่ในราชอาณาจักรเป็นการชั่วคราวตามมติคณะรัฐมนตรี ซึ่งได้ผ่านการพิสูจน์สัญชาติและปรับสถานะการเข้าเมืองถูกกฎหมายเรียบร้อยแล้ว จำนวน 1,315,615 คน และ (7) คนต่างด้าวมาตรา 59 นำเข้าตาม MOU ซึ่งหมายถึง คนต่างด้าวสัญชาติเมียนมา ลาว และกัมพูชาที่เข้ามาทำงานตามความตกลงระหว่างรัฐบาลไทย กับ รัฐบาลประเทศต้นทาง จำนวน 637,770 คน ทั้งนี้จำนวนแรงงานต่างด้าวในข้อ (6) และ (7) รวมกันมีจำนวนทั้งสิ้น 1,953,385 คน ซึ่งมีสัดส่วนประมาณร้อยละ 90 ของคนต่างด้าวที่ได้รับอนุญาตทำงานที่ราชอาณาจักร เป็นส่วนขับเคลื่อนที่สำคัญให้กับเศรษฐกิจและภาคอุตสาหกรรมไทย



กลุ่มแรงงานสัญชาติเมียนมา ลาว และกัมพูชา อยู่ในภาคอุตสาหกรรมมากที่สุด คิดเป็นสัดส่วนร้อยละ 37.37 โดยอยู่ในอุตสาหกรรมกิจการต่อเนื่องการเกษตรมากที่สุด ทั้งนี้ปัจจัยสำคัญในการเลือกใช้แรงงานต่างด้าว ก็เพื่อรักษาความสามารถในการแข่งขันในระยะสั้น

จำนวนแรงงานต่างด้าวในข้อ (6) และ (7) ดังที่ได้กล่าวในข้างต้น ซึ่งจัดรวมเป็นกลุ่มแรงงานต่างด้าว 3 สัญชาติ (เมียนมา ลาว และกัมพูชา) ประกอบด้วยสัญชาติเมียนมามากที่สุดจำนวน 1,398,656 คน คิดเป็นสัดส่วนร้อยละ 71.6 ของกลุ่มแรงงานต่างด้าว 3 สัญชาติ สัญชาติลาวมีจำนวน 180,168 คน คิดเป็นสัดส่วนร้อยละ 9.22 ของกลุ่มฯ และสัญชาติกัมพูชามีจำนวน 374,561 คน คิดเป็นสัดส่วนร้อยละ 19.17 ของกลุ่มฯ เมื่อพิจารณาจำแนกตามประเภทกิจการ กลุ่มแรงงานต่างด้าว 3 สัญชาติ (เมียนมา ลาว และกัมพูชา) อยู่ในภาคอุตสาหกรรมมากที่สุด คิดเป็นสัดส่วนร้อยละ 37.37 รองลงมาคือภาคการก่อสร้างร้อยละ 17.27 และภาคการค้า ร้อยละ 14.51 และเมื่อพิจารณาเฉพาะในภาคการผลิต



ที่มา : สำนักบริหารแรงงานต่างด้าว กรมการจัดหางาน

หรือภาคอุตสาหกรรม ซึ่งมีจำนวน 729,968 คนจะอยู่ในอุตสาหกรรมกิจการต่อเนื่องการเกษตรมากที่สุด คิดเป็นสัดส่วนร้อยละ 28.98 หรือมีจำนวนกว่า 210,000 คน อันดับที่ 2 อยู่ในอุตสาหกรรมผลิตเสื้อผ้าสำเร็จรูป ร้อยละ 14.89 และ อันดับที่ 3 อยู่ในอุตสาหกรรมผลิตหรือจำหน่ายผลิตภัณฑ์พลาสติก ร้อยละ 11.94

จากข้อมูลเชิงประจักษ์ในช่วงต้นแสดงให้เห็นว่าประเทศไทยรวมถึงภาคอุตสาหกรรมไทยต้องพึ่งพิงแรงงานต่างด้าวจำนวนมาก ในขณะที่แรงงานไทยส่วนหนึ่งยังคงว่างงานสะท้อนให้เห็นถึงปัญหาความไม่สมดุลของตลาดแรงงานไทย ซึ่งความไม่สมดุลในตลาดแรงงานนี้เป็นปัจจัยสำคัญที่ทำให้มีการจ้างแรงงานต่างด้าวเพิ่มขึ้นเพื่อมาทดแทนในตำแหน่งที่แรงงานไทยไม่ทำหรืออาจจะทำได้บ้างแต่ต้องจ่ายค่าแรงงานที่สูงและเงื่อนไขการทำงานที่มีมากขึ้นหรืองาน 3D¹ คือกลุ่มงานที่ยาก (Difficult) อันตราย (Dangerous) และสกปรก (Dirty) อาทิ ตำแหน่ง ประมงทะเล เกษตรกร ผู้ช่วยแม่บ้าน ก่อสร้าง และในโรงงานอุตสาหกรรมหลายประเภท แรงงานต่างด้าวจึงเป็นส่วนสำคัญที่เข้ามาเติมเต็มในส่วนนี้ ทั้งนี้ประเทศไทยหรือเขตเศรษฐกิจที่พัฒนาแล้วส่วนใหญ่ เช่น เกาหลีใต้ ฮ่องกง สิงคโปร์ ก็ล้วนแล้วแต่ต้องอาศัยแรงงานต่างด้าวทั้งสิ้น เช่น แรงงานจาก ฟิลิปปินส์ อินโดนีเซีย หรือแม้แต่ประเทศไทยเพื่อเป็นฐานในการพัฒนาและขับเคลื่อนเศรษฐกิจของประเทศเช่นกัน นอกจากนี้ปัจจัยที่สำคัญยิ่งอีกประการหนึ่งในการจ้างแรงงานต่างด้าวของผู้ประกอบการโดยเฉพาะในภาคอุตสาหกรรม ก็เพื่อรักษาความสามารถในการแข่งขันในระยะสั้นระหว่างที่กำลังพยายามเปลี่ยนผ่านความสามารถในการแข่งขันจากการผลิตที่ใช้แรงงานจำนวนมากและค่าแรงงานเป็นหัวใจในการกำหนดความสามารถในการแข่งขันไปสู่การผลิตสินค้าที่ใช้ทักษะฝีมือแรงงานมากขึ้นและมีเครื่องจักรเกี่ยวข้องเพิ่มขึ้น ทางเลือกดังกล่าวมีความสำคัญมากสำหรับอุตสาหกรรมที่ใช้แรงงานเข้มข้น (Labour Intensive Industries) รวมถึงกลุ่มผู้ประกอบการขนาดกลางและขนาดย่อม (SMEs) ที่มักจะมีปัญหาหรือความเสียหายเปรียบในการรักษาความสามารถในการแข่งขันผ่านช่องทางอื่น ๆ เช่น การลงทุนในเครื่องมือเครื่องจักรหรือการย้ายฐานการผลิตออกไปลงทุนในต่างประเทศ

การใช้แรงงานต่างด้าวอาจจะเป็นปัจจัยสำคัญที่จุดรั้งไม่ให้เกิดความก้าวหน้าหรือการพัฒนาในการลงทุนเชิงนวัตกรรมในระบบเศรษฐกิจไทย ซึ่งมีรายงานการศึกษาเชิงประจักษ์ที่สนับสนุนแนวความคิดในประเด็นดังกล่าว

อย่างไรก็ตาม ด้วยปัจจัยทางด้านภูมิศาสตร์ ประเทศไทยรายล้อมด้วยประเทศที่มีฐานะทางเศรษฐกิจด้อยกว่า เช่น เมียนมา ลาว และกัมพูชา ทำให้ประเทศไทยมีโอกาสดีกว่าประเทศอื่น ๆ ในภูมิภาคอาเซียนในการเข้าถึงแหล่งแรงงานราคาถูก การมีแรงงานดังกล่าวจากประเทศเพื่อนบ้านที่พร้อมเข้ามาทำงานในค่าแรงที่ต่ำกว่าอัตรา

¹ คำว่า “งาน 3D” นั้น ความจริงแล้วศัพท์คำนี้มีต้นกำเนิดมาจากภาษาญี่ปุ่นที่เรียกว่า “งาน 3K” ซึ่งประกอบด้วย Kitsui (งานที่ยากเย็นแสนเข็ญ) Kiken (งานที่อันตราย) และ Kitanai (งานที่สกปรก) แต่เดิมาอาชีพเหล่านี้ในญี่ปุ่นเป็นอาชีพที่นายจ้างต้องจ่ายค่าแรงที่สูงมาก เนื่องจากเป็นอาชีพที่ไม่มีใครอยากทำและหาคนทำยาก นายจ้างจึงต้องจ่ายค่าแรงที่แพงขึ้นเพื่อสร้างแรงจูงใจให้มีคนมาทำงาน ทำให้แรงงานที่ไม่มีการศึกษาและไร้ทักษะสนใจทำงานเหล่านั้นมากขึ้น เพราะสามารถทำให้เขามีความเป็นอยู่และสถานะทางสังคมที่ดีขึ้น-พันธธ ราชพงศา สถาบันระหว่างประเทศเพื่อการค้าและการพัฒนา (ITD)

ค่าจ้างขั้นต่ำอาจเป็นปัจจัยสำคัญที่จุดรั้งไม่ให้ความก้าวหน้าหรือการพัฒนาในการลงทุนเชิงนวัตกรรมในระบบเศรษฐกิจไทย ผู้ประกอบการอาจจะพอใจในการใช้แรงงานต่างด้าวราคาถูกทำให้ไม่มีแรงกระตุ้นที่จะพัฒนาธุรกิจของตนให้สามารถแข่งขันได้ดีขึ้น โดยเฉพาะในด้านการลงทุน การจัดฝึกอบรมและเทคโนโลยีที่จะไปยกระดับผลิตภาพของแรงงาน หรืออาจจะกล่าวได้ว่า ภายใต้สมมุติฐานว่าจะมีแรงงานข้ามชาติราคาถูกพร้อมทำงานอยู่ตลอดไป จะเป็นปัจจัยที่มีอิทธิพลต่อการตัดสินใจลงทุนเพิ่มในวิสาหกิจที่ใช้แรงงานฝีมือระดับล่างอย่างเข้มข้น ทั้งนี้ นักเศรษฐศาสตร์ส่วนใหญ่เชื่อว่า การที่วิสาหกิจต้องพึ่งพิงการใช้แรงงานราคาถูกในระยะเวลายาวนานจะไม่จูงใจให้ธุรกิจปรับตัวให้มีประสิทธิภาพทำให้ไม่เกิดการลงทุนทั้งในด้านการฝึกอบรมและเทคโนโลยีต่าง ๆ ที่จำเป็นต่อการยกระดับผลิตภาพของแรงงาน ซึ่งการละเลยดังกล่าวจะส่งผลให้ผลิตภาพของแรงงานต่ำลง ค่าจ้างโดยส่วนรวมจะลดลง และในที่สุดจะนำไปสู่มาตรฐานการครองชีพที่ตกต่ำลงด้วย²

จากรายงานการศึกษาเกี่ยวกับแรงงานต่างด้าวกับการรักษาความสามารถในการแข่งขันของอุตสาหกรรมเสื้อผ้าเครื่องนุ่งห่มไทย ซึ่งเป็นหนึ่งในสามอันดับแรกของอุตสาหกรรมที่ใช้แรงงานต่างด้าวมากที่สุด พบว่า กิจกรรมที่ใช้แรงงานต่างด้าวมักมีลักษณะด้อยกว่ากิจกรรมที่ไม่ใช้แรงงานต่างด้าวในเรื่องดังต่อไปนี้ คือ การใช้เครื่องจักรและอุปกรณ์ที่ผลิตในต่างประเทศ แผนการลงทุนเพิ่มกำลังการผลิตหรือปรับปรุงคุณภาพความเป็นเจ้าของโดยชาวต่างชาติ อายุของเครื่องจักร การลงทุนเพื่อการวิจัยและพัฒนา การมีตราสินค้าเป็นของตนเอง การขายสินค้าให้บริษัทข้ามชาติ การมีส่วนร่วมของลูกค้าในเรื่องการทำวิจัยและพัฒนา รวมถึงการฝึกอบรมพนักงาน เครื่องขายธุรกิจ การคาดการณ์ยอดขาย และการปรับปรุงสินค้าเดิม ซึ่งอาจจะส่งผลเสียในระยะยาวต่อความสามารถในการแข่งขันของกิจการที่ใช้แรงงานต่างด้าวได้ อย่างไรก็ตาม จากรายงานดังกล่าวไม่พบว่าการจ้างแรงงานต่างด้าวมีผลต่อความสามารถในการแข่งขันของกิจการอย่างมีนัยสำคัญทางสถิติ ดังนั้น การดำเนินนโยบายด้านแรงงานต่างด้าวของไทยโดยเฉพาะในช่วงเปลี่ยนผ่านไปสู่การผลิตที่ใช้เทคโนโลยี ความคิดสร้างสรรค์ และนวัตกรรม ตามนโยบายประเทศไทย 4.0 จึงเป็นสิ่งที่ทั้งนักเศรษฐศาสตร์และผู้กำหนดนโยบายทางเศรษฐกิจในหน่วยงานภาครัฐควรให้ความสำคัญและความสนใจเป็นอย่างยิ่ง

กล่าวโดยสรุป ภาคอุตสาหกรรมไทยยังคงต้องพึ่งพิงแรงงานต่างด้าวจำนวนมาก เพื่อมาทดแทนในตำแหน่งที่แรงงานไทยไม่ทำหรืออาจจะหาได้บ้างแต่ต้องจ่ายค่าแรงงานที่สูงและเงื่อนไขการทำงานที่มีมากขึ้นหรืองาน 3D คือกลุ่มงานที่ยาก (Difficult) อันตราย (Dangerous) และสกปรก (Dirty) โดยแรงงานต่างด้าวประมาณ 1 ใน 3 ที่อยู่ในไทยทำงานอยู่ในภาคอุตสาหกรรม โดยเฉพาะในอุตสาหกรรมแปรรูปสินค้าเกษตร อุตสาหกรรมเครื่องนุ่งห่ม และอุตสาหกรรมแปรรูปอาหารทะเล ซึ่งประเทศไทยมี “แต้มต่อ” หรือมีโอกาสดีกว่าประเทศอื่น ๆ ในภูมิภาค

อาเซียนในการเข้าถึงแหล่งแรงงานราคาถูกจากปัจจัยทางด้านภูมิศาสตร์ที่ประเทศไทยรายล้อมด้วยประเทศที่มีฐานะทางเศรษฐกิจด้อยกว่า เช่น เมียนมา ลาว และกัมพูชา อย่างไรก็ตามปัจจัยที่สำคัญยิ่งอีกประการหนึ่งในการจ้างแรงงานต่างด้าวของผู้ประกอบการโดยเฉพาะในภาคอุตสาหกรรมก็เพื่อรักษาความสามารถในการแข่งขันในระยะสั้นเปรียบเสมือน “ถ่อค้ำ” ระหว่างที่กำลังพยายามเปลี่ยนผ่านไปสู่การผลิตสินค้าที่ใช้ทักษะฝีมือแรงงานมากขึ้นและมีเครื่องจักรเกี่ยวข้องเพิ่มมากขึ้น โดยเฉพาะกลุ่มอุตสาหกรรมที่ใช้แรงงานเข้มข้น รวมถึงกลุ่มผู้ประกอบการขนาดกลางและขนาดย่อม (SMEs) ที่มักจะมีปัญหาหรือความเสียเปรียบในการรักษาความสามารถในการแข่งขันผ่านช่องทางอื่น ๆ เช่น การลงทุนในเครื่องมือเครื่องจักรและระบบอัตโนมัติต่าง ๆ หรือการย้ายฐานออกไปลงทุนในต่างประเทศ ทั้งนี้ นักเศรษฐศาสตร์ส่วนใหญ่เชื่อว่า การที่วิสาหกิจต้องพึ่งพิงการใช้แรงงานราคาถูกในระยะเวลายาวนานจะไม่จูงใจให้ธุรกิจปรับตัวให้มีประสิทธิภาพทำให้ไม่ไปลงทุนทั้งในด้านการฝึกอบรมและเทคโนโลยีต่าง ๆ ที่จำเป็นต่อการยกระดับผลิตภาพของแรงงาน ซึ่งมีผลการศึกษาเชิงประจักษ์ที่สนับสนุนแนวความคิดในประเด็นดังกล่าว ดังนั้น การดำเนินนโยบายด้านแรงงานต่างด้าวของไทยโดยเฉพาะในช่วงเปลี่ยนผ่านไปสู่การผลิตที่ใช้เทคโนโลยี ความคิดสร้างสรรค์ และนวัตกรรม ตามนโยบายประเทศไทย 4.0 จึงเป็นสิ่งที่ทั้งนักเศรษฐศาสตร์และผู้กำหนดนโยบายทางเศรษฐกิจในหน่วยงานภาครัฐควรให้ความสำคัญและความสนใจเป็นอย่างยิ่ง ในท้ายที่สุดการที่ภาครัฐออกกฎหมายว่าด้วยการบริหารจัดการการทำงานของคนต่างด้าวจำนวน 2 ฉบับดังกล่าวจึงอาจจะเป็นกุศโลบายจากภาครัฐให้ผู้ประกอบการโดยเฉพาะอุตสาหกรรมที่ใช้แรงงานเข้มข้นและกลุ่ม SMEs ใช้แรงงานต่างด้าวเท่าที่จำเป็น และค่อย ๆ ทอยเพิ่มขีดความสามารถในการแข่งขันในด้านอื่น ๆ ที่เป็นปัจจัยส่งเสริมการเจริญเติบโตในระยะยาว อาทิ การพัฒนาเครื่องจักร เทคโนโลยี นวัตกรรม เพื่อนำพาประเทศก้าวข้าม “กับดักของประเทศรายได้ปานกลาง (middle income trap)” ก้าวสู่ “ประเทศรายได้สูง” ที่ “มั่นคง มั่งคั่ง ยั่งยืน”

จัดทำโดย :

นายอภิยุทธ์ อำนาจกาญจนสิน

แหล่งข้อมูลอ้างอิง :

https://www.doe.go.th/prd/assets/upload/files/alien_th/ac6cfafc34b3f6d6dbb72a21da544d3a.pdf

<http://www.econ.tu.ac.th/oldweb/doc/article/fulltext/276.pdf>

<http://tdri.or.th/wp-content/uploads/2012/09/wb86.pdf>

https://www.ilo.org/wcmsp5/groups/public/---asia/---ro-bangkok/---sro-bangkok/documents/publication/wcms_145133.pdf

www.itd.or.th

¹ วาระนโยบายแรงงานข้ามชาติของประเทศไทย : เส้นทางสู่ความสามารถในการแข่งขันระยะยาว สำนักงานแรงงานระหว่างประเทศ ประจำภูมิภาคเอเชียและแปซิฟิก

² กิริยา กุลกลการ

สรุปสถานการณ์การผลิตภาคอุตสาหกรรมเดือนกันยายนปี 2561

กองวิจัยเศรษฐกิจอุตสาหกรรม

การผลิตภาคอุตสาหกรรมเดือนกันยายน 2561 หดตัว โดยดัชนีผลผลิตอุตสาหกรรมหดตัวร้อยละ 2.6 เมื่อเทียบกับเดือนเดียวกันของปีก่อน เป็นผลมาจากการหดตัวของอุตสาหกรรมสำคัญ เช่น อุตสาหกรรมการผลิตเครื่องประดับอัญมณี อุตสาหกรรมการผลิตผ้าทอ และอุตสาหกรรมการผลิตเครื่องใช้ไฟฟ้า อัตราการใช้กำลังการผลิตในเดือนกันยายน 2561 อยู่ที่ร้อยละ 66.4

ดัชนีผลผลิตอุตสาหกรรมรายสาขาสำคัญ

ดัชนีผลผลิตอุตสาหกรรมเดือนกันยายน 2561 หดตัวร้อยละ 2.6 เมื่อเทียบกับเดือนเดียวกันของปีก่อน สาขาอุตสาหกรรมการผลิตสำคัญที่หดตัว เช่น อุตสาหกรรมการผลิตเครื่องประดับอัญมณี อุตสาหกรรมการผลิตผ้าทอ และอุตสาหกรรมการผลิตเครื่องใช้ไฟฟ้า

- **อุตสาหกรรมการผลิตเครื่องประดับอัญมณี** ดัชนีผลผลิตหดตัวร้อยละ 21.6 เมื่อเทียบกับเดือนเดียวกันของปีก่อน เป็นการลดลงจากกลุ่มสินค้าแหวน จี้ และต่างหู ซึ่งเป็นไปตามแนวโน้มความต้องการของลูกค้าที่เปลี่ยนไปแต่ละช่วงเวลา

- **อุตสาหกรรมการผลิตผ้าทอ** ดัชนีผลผลิตหดตัวร้อยละ 20.7 เมื่อเทียบกับเดือนเดียวกันของปีก่อน เป็นการลดลงในผลิตภัณฑ์ผ้าฝ้ายทอเป็นหลัก โดยลดลงทั้งตลาดส่งออกและตลาดในประเทศ

- **อุตสาหกรรมการผลิตเครื่องใช้ไฟฟ้า** ดัชนีผลผลิตหดตัวร้อยละ 16.8 เมื่อเทียบกับเดือนเดียวกันของปีก่อน เป็นการลดลงในผลิตภัณฑ์เครื่องซักผ้า ตู้เย็นและเตาไมโครเวฟเป็นหลัก โดยผลิตภัณฑ์เครื่องซักผ้ามีผู้ผลิตบางรายเริ่มปิดสายการผลิตเพื่อเตรียมย้ายฐานการผลิตไปอินโดนีเซียในต้นปี 2562

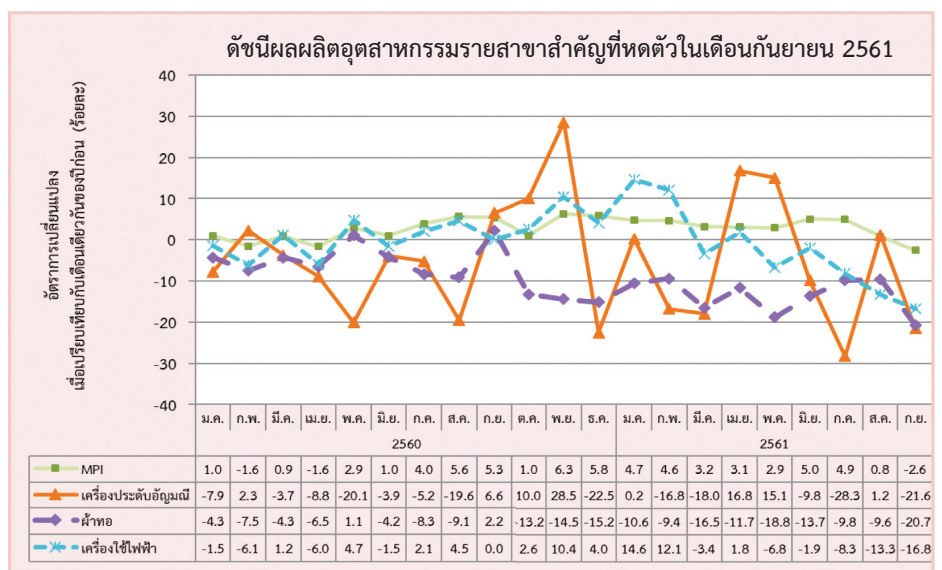
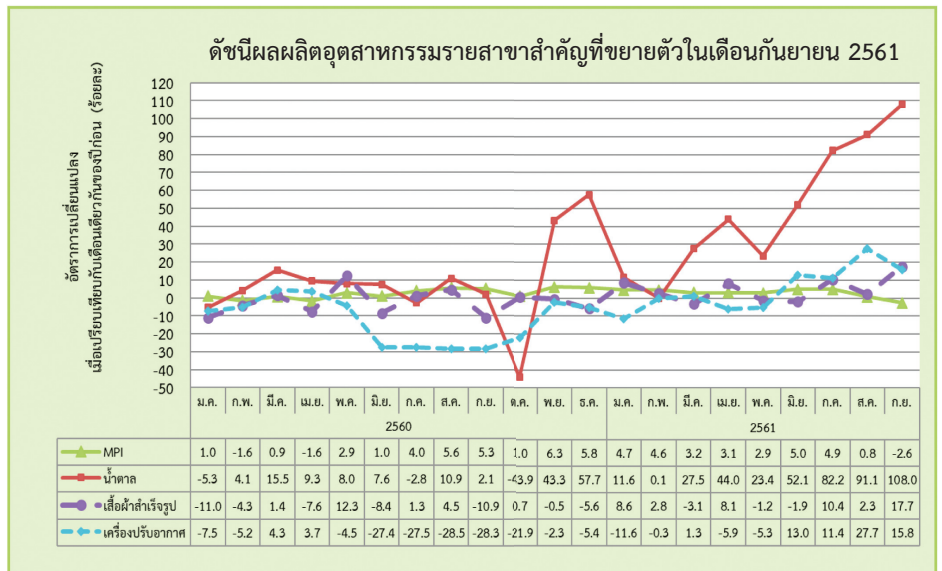
สำหรับสาขาอุตสาหกรรมการผลิตสำคัญที่ขยายตัว เช่น อุตสาหกรรมการผลิตน้ำตาล อุตสาหกรรมการผลิตเสื้อผ้าสำเร็จรูป และ อุตสาหกรรมการผลิตเครื่องปรับอากาศ

- **อุตสาหกรรมการผลิตน้ำตาล** ดัชนีผลผลิตขยายตัวร้อยละ 108.0 เมื่อเทียบกับเดือนเดียวกันของปีก่อน เนื่องจากผลผลิตอ้อยที่มีมากกว่าปกติ ทำให้โรงงานปิดหีบช้ากว่าปีก่อน จึงยังคงมีการแปรรูปน้ำตาลทรายดิบเป็นน้ำตาลทรายขาว

- **อุตสาหกรรมการผลิตเสื้อผ้าสำเร็จรูป** ดัชนีผลผลิตขยายตัวร้อยละ 17.7 เมื่อเทียบกับ

เดือนเดียวกันของปีก่อน เป็นการเพิ่มขึ้นในสินค้าเครื่องแต่งกายชั้นนอกบุรุษ และเด็กชาย และชุดกีฬา โดยเพิ่มขึ้นทั้งตลาดในประเทศและตลาดส่งออก เช่น ตลาดอเมริกาและตลาดยุโรป

- **อุตสาหกรรมการผลิตเครื่องปรับอากาศ** ดัชนีผลผลิตขยายตัวร้อยละ 15.8 เมื่อเทียบกับเดือนเดียวกันของปีก่อน เป็นการเพิ่มขึ้นทั้งตลาดในประเทศและตลาดส่งออก เช่น ตลาดญี่ปุ่น ฟิลิปปินส์ และอินโดนีเซีย



ความตกลงการค้าเสรี ไทย-ชิลี : โอกาสของสินค้าอุตสาหกรรมไทย ในตลาดลาตินอเมริกา

กองเศรษฐกิจอุตสาหกรรมระหว่างประเทศ

ปัจจุบัน ประเทศไทยได้จัดทำความตกลงการค้าเสรี (Free Trade Agreement : FTA) ที่มีผลบังคับใช้แล้ว จำนวน 12 ฉบับ ครอบคลุม 17 ประเทศ ทั้งนี้ ความตกลง FTA ของไทยกับภูมิภาคลาตินอเมริกา เริ่มต้นกับเปรูเป็นประเทศแรก ที่เริ่มมีผลบังคับใช้ในปี 2548 โดยความตกลง FTA ฉบับที่สอง ได้แก่ ความตกลงการค้าเสรีไทย-ชิลี (Thailand – Chile FTA : TCFTA) ที่มีผลบังคับใช้ตั้งแต่วันที่ 5 พฤศจิกายน 2558 โดยเป็นความตกลงการค้าเสรีแบบครอบคลุม (Comprehensive Agreement) มีข้อบทรวมจำนวน 16 ข้อบท (Chapters) ประกอบด้วย การค้าสินค้า การค้าบริการ บริการด้านการเงิน กฎว่าด้วยถิ่นกำเนิดสินค้า พิธีการศุลกากร มาตรการปกป้องและเยียวยาทางการค้า และประเด็นด้านกฎหมาย ตลอดจนความร่วมมือทางเศรษฐกิจ เช่น การเกษตร ป่าไม้ เหมืองแร่ SMEs การท่องเที่ยว การส่งเสริมการค้าและการลงทุน โลจิสติกส์ และการอำนวยความสะดวกทางการค้า ยกเว้นเพียงข้อบทด้านการลงทุนที่จะมีการเจรจาภายใน 2 ปี นับจากความตกลงฯ มีผลบังคับใช้

ในส่วนของการเปิดตลาดด้านสินค้า (Trade in Goods) ทั้งสองฝ่ายได้กำหนดรูปแบบการเปิดตลาดเพื่อลดภาษี (Modality) แบ่งออกเป็น 4 กลุ่ม โดยไม่มีรายการสินค้าที่จะไม่นำมาลดภาษี (Exclusion List) ระหว่างกัน ประกอบด้วย 1) ลดภาษีเป็นศูนย์ทันทีเมื่อความตกลงมีผลบังคับใช้ (Normal Track – 0%) 2) ลดภาษีเป็นศูนย์ในปีที่ 3 (Normal Track – 1 เริ่มปี 2561) 3) ลดภาษีเป็นศูนย์ในปีที่ 5 (Normal Track – 2

เริ่มปี 2563) และ 4) ลดภาษีเป็นศูนย์ในปีที่ 8 (Sensitive List สำหรับสินค้าอ่อนไหว เริ่มปี 2566) จากข้อมูลมูลค่าการค้าระหว่างไทยและชิลี ในปี 2559 และ 2560 การค้ารวมระหว่างไทยและชิลี มีมูลค่ารวม 894.15 และ 1,125.17 ล้านดอลลาร์สหรัฐฯ โดยไทยส่งออกไปยังชิลี มีมูลค่า 541.18 และ 748.33 ล้านดอลลาร์สหรัฐฯ ตามลำดับ และนำเข้าจากชิลี มีมูลค่า 352.98 และ 376.84 ล้านดอลลาร์สหรัฐฯ ตามลำดับ โดยไทยเกินดุลการค้ากับชิลีมาตลอด ทั้งนี้ ตั้งแต่ความตกลง TCFTA มีผลบังคับใช้ ในปี 2559 และ 2560 ข้อมูลการใช้สิทธิประโยชน์ด้านภาษีศุลกากรฝั่งการส่งออก พบว่า ผู้ส่งออกไทยมีการขอใช้สิทธิประโยชน์ มีมูลค่า 539.60 และ 688.61 ล้านดอลลาร์สหรัฐฯ คิดเป็นสัดส่วนการใช้สิทธิประโยชน์สูงถึงร้อยละ 99.77 และ 91.31 ตามลำดับ สินค้าส่งออกสำคัญที่มีการขอใช้สิทธิประโยชน์เพื่อลดภาษีศุลกากรกับชิลี ได้แก่ รถยนต์ปิคอัพสำหรับขนส่งไม่เกิน 5 ตัน รถยนต์ส่วนบุคคล 1,000-1,500 ซีซี และ 1,500-2,500 ซีซี ปลายุ่น่ากระป๋อง เครื่องซักผ้าเกิน 10 กก. โพลีเอทิลีน และ ตู้เย็น เป็นต้น สำหรับข้อมูลการใช้สิทธิประโยชน์ด้านภาษีศุลกากรฝั่งการนำเข้า³ พบว่า ผู้นำเข้าไทยมีการขอใช้สิทธิประโยชน์ด้านภาษีศุลกากร ในปี 2559 และ 2560 มีมูลค่า 68.87 และ 35.63 ล้านดอลลาร์สหรัฐฯ คิดเป็นสัดส่วนการใช้สิทธิประโยชน์ร้อยละ 52.97 และ 79.86 ตามลำดับ สินค้านำเข้าสำคัญที่มีการขอใช้สิทธิประโยชน์เพื่อลดภาษีศุลกากร ได้แก่ ทองแดง ไขมันและน้ำมันปลา ไวน์ แอปเปิ้ลคอก เซอร์รี่ แอปเปิ้ล องุ่น กวี น้ำผลไม้ ปูและกุ้งแช่แข็ง เป็นต้น

¹ Global Trade Atlas
² ข้อมูลอ้างอิงจาก กรมการค้าต่างประเทศ กระทรวงพาณิชย์
³ ข้อมูลอ้างอิงจาก กรมศุลกากร กระทรวงการคลัง

เมื่อวิเคราะห์ข้อมูลการใช้ประโยชน์พบว่า ความตกลง TCFTA นับเป็นโอกาสของสินค้าอุตสาหกรรมไทยที่มีศักยภาพ ซึ่งสามารถเข้าสู่ได้ทั้งตลาดซิติและตลาดใกล้เคียงกันในประเทศลาตินอเมริกา เนื่องจากซิติเป็นประเทศที่มีบรรยากาศที่เอื้อต่อการลงทุน มีความพร้อมด้านโครงสร้างพื้นฐาน การคมนาคมขนส่งและการสื่อสาร รัฐบาลมีโครงการก่อสร้างระบบสาธารณูปโภคเพิ่มมากขึ้น ทำให้ความต้องการในการใช้สินค้าที่เกี่ยวข้องกับอุตสาหกรรมก่อสร้างเพิ่มสูงขึ้น ส่งผลให้สินค้าไทยเป็นที่รู้จักมากขึ้นโดยเฉพาะสินค้ายานยนต์และชิ้นส่วนยานยนต์ เนื่องจากซิติเป็นประเทศที่มีกำลังซื้อสูงและมีการใช้รถยนต์ปิคอัพในการดำเนินกิจกรรมของอุตสาหกรรมเหมืองแร่และการเกษตร ทั้งนี้ ไทยเป็นแหล่งนำเข้ารถปิคอัพเป็นอันดับ 1 และรถยนต์ส่วนบุคคลเป็นอันดับ 5 ในตลาดซิติมาอย่างต่อเนื่อง ซึ่งเป็นโอกาสของไทยในการขยายการส่งออกรถยนต์ประเภทอื่นและชิ้นส่วนยานยนต์เพื่อการซ่อมบำรุง รวมทั้งธุรกิจบริการที่เกี่ยวข้อง เช่น ศูนย์จัดจำหน่ายรถยนต์และศูนย์การให้บริการซ่อมบำรุง นอกจากนี้ ยังเป็นโอกาสของสินค้าอาหารของไทย ด้วยเหตุผลของคุณภาพที่โดดเด่น ราคาสามารถแข่งขันได้ และมีความหลากหลายสามารถต่อยอดไปยังธุรกิจบริการ ได้แก่ ร้านอาหาร ซึ่งกำลังได้รับความนิยมเพิ่มมากขึ้นในซิติ รวมถึงธุรกิจการท่องเที่ยวและการโรงแรมที่กำลังเติบโตและรัฐบาลซิติให้การสนับสนุน นอกจากนี้ ไทยยังมีโอกาสในการพัฒนาความร่วมมือกับซิติได้อีกมาก เช่น สาขาการค้าอิเล็กทรอนิกส์ (E Commerce), ศูนย์กระจายสินค้า (Distribution Center) เนื่องจากเหตุผลทางกายภาพที่ทั้งสองประเทศตั้งอยู่ห่างไกลกัน จึงอาจใช้ช่องทางคนกลางเพื่อเชื่อมโยงระหว่างกัน

ในทางกลับกัน ซิติเป็นแหล่งผลิตแร่ทองแดงที่สำคัญของโลก มีเหมืองแร่กระจายอยู่ทั่วประเทศ และเป็นแหล่งวัตถุดิบผลไม้เมืองหนาว ได้แก่ องุ่น แอปเปิ้ล พ룬 กีวี เซอร์รี่ แคนเบอร์รี่ แอปริคอต และแหล่งวัตถุดิบประมงปลาทะเล ได้แก่ แซลมอล ปลาเทราต์ ปลาทูพีช ปลาค็อด อย่างไรก็ตาม สินค้าไทยในตลาดซิติ ยังคงต้องประสบกับการแข่งขันเมื่อเปรียบเทียบกับสินค้าของจีนและกลุ่มประเทศลาตินอเมริกา รวมทั้งซิติมีการจัดทำความตกลง FTA กับประเทศที่ส่งออกสินค้าที่คล้ายคลึงกับไทย เช่น เวียดนาม มาเลเซียและอินเดีย ผลผลิตทางการเกษตรบางชนิดมีความคล้ายคลึงกับไทย นอกจากนี้ ผู้ประกอบการไทยอาจยังไม่คุ้นเคยกับซิติเพราะตลาดมีขนาดเล็ก และมองว่าระยะทางห่างไกล การขนส่งมีความล่าช้าและเป็นต้นทุนค่าใช้จ่าย ขาดข้อมูลเชิงลึก มีกฎระเบียบเกี่ยวกับสุขอนามัยที่เข้มงวด และระเบียบการคุ้มครองสิทธิแรงงานในระดับสูง รวมทั้งการสื่อสารที่ใช้ภาษาสเปนเป็นหลัก ตลอดจน ปัญหาร้ายธรรมชาติ เช่น แผ่นดินไหว ไฟป่า ซึ่งเป็นปัจจัยที่ควรต้องพิจารณาประกอบ นอกจากนี้ ทั้งสองฝ่ายสามารถพัฒนาความร่วมมือระหว่างกันได้ โดยเฉพาะ สาขาเหมืองแร่ ดังจะเห็นจากกรณีศึกษาเมื่อปี 2553 เหตุการณ์เหมืองแร่ทองแดงและทองคำที่ตั้งอยู่ทางตอนเหนือของซิติลุ่ม ส่งผลให้คนงานจำนวน 33 คน ติดอยู่ในเหมืองใต้ดิน และในครั้งนั้น เจ้าหน้าที่เทคนิคชาวไทยได้เข้าร่วมปฏิบัติการกู้ภัยได้จนสำเร็จลุล่วงโดยปลอดภัย ซึ่งนับเป็นจุดเริ่มต้นที่ดีของการพัฒนาความร่วมมือด้านเทคนิคระหว่างกัน

เพื่อทบทวนการดำเนินงานภายใต้ความตกลง TCFTA ทั้งสองฝ่ายได้จัดการประชุมคณะกรรมการการค้าเสรีภายใต้ความตกลงการค้าเสรี

ไทย-ซิติ ไปแล้ว 2 ครั้ง เมื่อเดือน พฤษภาคม 2560 ณ กรุงเทพฯ และเดือน สิงหาคม 2561 ณ กรุงซานโตอาโก ตามลำดับ เพื่อเจรจาแนวทางการเร่งลดภาษีเพิ่มเติมและการยกเลิกมาตรการที่เป็นอุปสรรคทางการค้า เช่น การเรียกร้อยยกเลิกระบบ Price Band System ของซิติที่มีไว้เพื่อปกป้องและควบคุมสินค้าภายในประเทศ ได้แก่ น้ำตาล ข้าวสาลีและแป้งสาลี ซึ่งจะช่วยอำนวยความสะดวกให้สินค้าของไทยผ่านเข้าซิติได้สะดวกมากขึ้น การจัดตั้งคณะทำงานด้านการลงทุน ตามแผนงานที่ระบุไว้ใน 2 ปี หลังจากความตกลงฯ มีผลบังคับใช้ คู่ภาคีจะต้องเริ่มเจรจาด้านการลงทุน เนื่องจาก ไทยและซิติ ยังไม่มีการจัดทำความตกลงเพื่อส่งเสริมและคุ้มครองการลงทุน (Bilateral Investment Treaties : BITs) ซึ่งโอกาสด้านการลงทุนของไทย คือ สาขาอาหารแปรรูป เพราะซิติเป็นประเทศที่มีความเชี่ยวชาญในการปลูกผลไม้เมืองหนาว การประมง นอกจากนี้ ซิติยังมีแหล่งแร่ลิเทียม ซึ่งเป็นส่วนประกอบสำคัญในการผลิตแบตเตอรี่สำหรับเครื่องใช้และยานยนต์ที่ขับเคลื่อนด้วยพลังงานไฟฟ้า จึงเป็นโอกาสในการเข้าไปร่วมลงทุนในอุตสาหกรรมเหมืองแร่ของซิติ โดยปัจจุบัน มีบริษัทของซิติลงทุนในไทยแล้ว จำนวน 3 บริษัท ประกอบกิจการลงทุนโรงงานผลิตลูกเหล็กบดและปูนซีเมนต์ กิจการโรงงานผลิตปุ๋ยฟอสเฟต และกิจการออกแบบ สร้างสระว่ายน้ำขนาดใหญ่ สำหรับการลงทุนของไทยในซิติ ในปัจจุบัน ยังไม่มีการลงทุนรายใหญ่ของไทย แต่มีผู้ประกอบการไทยเข้าไปลงทุนเปิดร้านอาหารไทยและสปาบ้างแล้ว

ซิติถือเป็นประตูสู่ภูมิภาคลาตินอเมริกาของไทย ที่ผ่านมามีภาครัฐและภาคเอกชนของทั้งสองฝ่าย ต่างตระหนักถึงความสำคัญของกันและกันในการเป็นประตูสู่ภูมิภาค และตั้งเป้าหมายที่จะขยายความร่วมมือที่มีศักยภาพและเกื้อหนุนกัน เช่น การเกษตรแปรรูป อาหารทะเล อาหารกระป๋อง เหมืองแร่และพลังงาน ดังนั้น ทั้งสองฝ่ายจึงควรเร่งผลักดันการเจรจาเพื่ออำนวยความสะดวกทางการค้าและส่งเสริมการลงทุนระหว่างกันเพื่อเป็นเครื่องมือในการสร้างความมั่นใจให้กับภาคเอกชนของทั้งสองประเทศเพิ่มมากขึ้น อันจะนำไปสู่การขยายความร่วมมือด้านการค้าและการลงทุนระหว่างสองประเทศสืบไป

จัดทำโดย :

นายชาติ ชันศิริ

แหล่งข้อมูลอ้างอิง :

- 1) การประชุมคณะกรรมการการค้าและการดำเนินการตามความตกลงการค้าเสรีไทย-ซิติ ครั้งที่ 1/2561 วันที่ 9 สิงหาคม 2561
- 2) การประชุมคณะอนุกรรมการกำกับดูแลเรื่องการค้าสินค้า ครั้งที่ 1/2561 วันที่ 15 สิงหาคม 2561



เขตพัฒนาเศรษฐกิจอาเซียนด้านตะวันออก (BIMP-EAGA) สู่ความเชื่อมโยงของประชาคมเศรษฐกิจอาเซียน

กองเศรษฐกิจอุตสาหกรรมระหว่างประเทศ

Brunei-Indonesia-Malaysia-Philippines-East ASEAN Growth Area : BIMP-EAGA เป็นเขตพัฒนาเศรษฐกิจอาเซียนด้านตะวันออก ตั้งอยู่บนเกาะบอร์เนียวที่มีขนาดเกาะใหญ่เป็นอันดับ 3 ของโลก รองจากเกาะกรีนแลนด์ (อันดับ 1) และเกาะนิวกินี (อันดับ 2) เป็นที่ตั้งของ 3 ประเทศ ได้แก่ อินโดนีเซีย (พื้นที่ร้อยละ 73) มาเลเซีย (พื้นที่ร้อยละ 26) และบรูไน (พื้นที่ร้อยละ 1) พื้นที่ส่วนใหญ่ในเกาะ เป็นป่าร้อนชื้น ซึ่งมีอายุมากกว่า 100 ล้านปี

ผู้เขียนมีโอกาสได้เข้าร่วมฝึกอบรมระยะสั้นหลักสูตร Economic Corridor Development for Competitive and Inclusive Asia เมื่อเดือนกรกฎาคม 2561 จัดโดยธนาคารพัฒนาเอเชีย (Asian Development Bank: ADB) แบ่งเป็น 2 หลักสูตรย่อยต่อเนื่องกัน ได้แก่ หลักสูตรที่ 1 เรื่อง Economic Corridors concepts, characteristics and Models ณ กรุงจาการ์ตา ประเทศอินโดนีเซีย และหลักสูตรที่ 2 เรื่อง Drivers of Economic Corridors Development ณ ประเทศอินโดนีเซีย บรูไน และมาเลเซีย ประกอบด้วย 3 กิจกรรมหลัก ได้แก่ 1) การบรรยาย (Lecture) 2) การศึกษาดูงาน (Official Visit) และสำรวจเส้นทางตามแนวเขตพัฒนาเศรษฐกิจ และ 3) การประชุมเชิงปฏิบัติการ (Workshop) ในโอกาสนี้ ขอนำทุกท่านร่วมสู่การสำรวจเส้นทางตามแนวเศรษฐกิจพิเศษดังกล่าว และประสบการณ์จากการเข้าร่วมการฝึกอบรม ดังนี้

การฝึกอบรมเรื่อง Economic Corridors concepts, characteristics and Models เป็นกิจกรรมการบรรยายเพื่อสร้างความเข้าใจด้านแนวคิด และรูปแบบลักษณะของการพัฒนาแนวพื้นที่พัฒนาเศรษฐกิจ (Economic Corridor) ซึ่งมุ่งเน้นความร่วมมือตามยุทธศาสตร์ 3Cs ได้แก่ การเชื่อมโยง (Connectivity) การพัฒนาขีดความสามารถ (Competitiveness) และประชาคม (Community) ซึ่งเป็นการพัฒนาแบบองค์รวมในพื้นที่ที่มีศักยภาพตามแนวเส้นทางคมนาคมเชื่อมโยงหลักของอนุภูมิภาค ทำให้เกิดการกระจายประโยชน์และความเจริญไปยังพื้นที่ที่ยังขาดการพัฒนาตามแนวเส้นทางคมนาคม รวมถึงการสร้างโอกาสทางธุรกิจให้กับประชาชนในพื้นที่โดยรอบและเป็นการกระตุ้นให้เกิดการพัฒนาเศรษฐกิจของแต่ละประเทศสมาชิก นอกจากนี้ ยังมีเนื้อหาในหัวข้อที่มีความเกี่ยวข้องกับการสร้างความร่วมมือทางเศรษฐกิจในลักษณะเกื้อกูลกัน อาทิ กรอบยุทธศาสตร์ของอาเซียน โครงการความร่วมมือของอนุภูมิภาค แนวทางการพัฒนาเศรษฐกิจ

อนุภูมิภาคลุ่มน้ำโขง การสร้างความเชื่อมโยงด้านเครือข่ายการผลิตระหว่างภูมิภาค โครงการความร่วมมือทางเศรษฐกิจในภูมิภาคเอเชียกลาง ทำให้ผู้เขียนมีความรู้ความเข้าใจต่อแนวทางการพัฒนา Economic corridor ซึ่งสามารถนำมาเป็นพื้นฐานต่อยอดพัฒนาแนวคิดและการวางนโยบายในเขตพัฒนาเศรษฐกิจของไทย และต่อมา เป็นกิจกรรมการฝึกอบรมเรื่อง Drivers of Economic Corridors Development ซึ่งเป็นกิจกรรมการศึกษาดูงานและสำรวจเส้นทางตามแนวเขตพัฒนาเศรษฐกิจอาเซียนด้านตะวันออก (Brunei-Indonesia-Malaysia-Philippines-East ASEAN Growth Area : BIMP-EAGA) บนเกาะบอร์เนียวประกอบด้วย 3 ประเทศ ดังนี้

1) อินโดนีเซีย : การพัฒนาระบบโลจิสติกส์ตามแผน National Logistics Improvement และการพัฒนาเขตเศรษฐกิจ โดยภาครัฐของอินโดนีเซียกำหนดให้พื้นที่กาลิมันตันตะวันตกเป็นหนึ่งในหกโครงการที่ได้รับการพัฒนาโครงสร้างพื้นฐานและเตรียมพื้นที่สำหรับรองรับการลงทุนจากต่างชาติ รวมทั้งได้ลงพื้นที่ศึกษาระบบผ่านแดน Entikong ของอินโดนีเซีย และ Tebedu พร้อมทั้งศึกษาระบบจัดการสินค้าที่ Inland port ของมาเลเซีย เพื่อแสวงหาความร่วมมือด้านการค้า การลงทุน และการท่องเที่ยว ระหว่างอินโดนีเซียและมาเลเซีย ทำให้ผู้เขียนเห็นถึงความแตกต่างด้านความพร้อมของเส้นทางคมนาคมและระบบสาธารณูปโภคผ่านการเดินทางข้ามดินแดนของสองประเทศนี้ ซึ่งอินโดนีเซียอยู่ระหว่างการปรับปรุงและขยายความกว้างของถนน รวมถึงต้องซื้อไฟฟ้าจากฝั่งมาเลเซีย จึงดึงดูดการลงทุนจากต่างชาติได้ไม่มากนัก

2) มาเลเซีย : รัฐซาราวัก (Sarawak) ตั้งอยู่บนฝั่งตะวันตกของเกาะบอร์เนียว มีพรมแดนทิศใต้ติดอินโดนีเซียและมีพรมแดนล้อมรอบประเทศบรูไน เป็นรัฐที่มีพื้นที่มากที่สุด เมืองหลวงคือ กูชิง (Kuching) เศรษฐกิจหลักคือทรัพยากรด้านพลังงาน โดยเฉพาะไฟฟ้าพลังน้ำ ถ่านหิน และก๊าซธรรมชาติ (มาเลเซียจำหน่ายไฟฟ้าให้อินโดนีเซีย) และมีเขตเศรษฐกิจพิเศษ SCORE (Sarawak Corridor of Renewable Energy) เป็นกลไกสำคัญในการขับเคลื่อนเขตพัฒนาเศรษฐกิจของภูมิภาคตอนกลางของมาเลเซีย มีจุดมุ่งหมายในการเร่งรัดการเจริญเติบโตทางเศรษฐกิจและปรับปรุงคุณภาพชีวิตของประชากรในรัฐซาราวัก โดยส่งเสริมการพัฒนาอุตสาหกรรมต่าง ๆ อาทิ การท่องเที่ยว น้ำมัน อลูมิเนียม เหล็ก แก้ว ประมง ปาล์มน้ำมัน สินค้าไม้ ปศุสัตว์และการต่อเรือ โดยมีท่าเรือหลักคือท่าเรือ Kuching และท่าเรือ Sibul นอกจากนี้ ทางตอนเหนือของเกาะ



บอร์เนียวเป็นที่ตั้งของรัฐซาบฮ์ (Sabah) เมืองหลวงคือ โกตากีนาบาลู มีพื้นที่เกษตรกรรมที่อุดมสมบูรณ์ ทรัพยากรทางทะเล และป่าไม้ โดยมีสินค้าหลัก ได้แก่ ไม้และผลิตภัณฑ์จากไม้ อาหารทะเล ปาล์มน้ำมัน และโกโก้ มีท่าเรือ 7 แห่ง คือ ท่าเรือ Kota Kinabalu ท่าเรือ Sepanggar Bay Container ท่าเรือ Sandakan ท่าเรือ Tawau ท่าเรือ Kudat ท่าเรือ Kunak และท่าเรือ Lahad Datu ซึ่งมีการบริหารจัดการทางน้ำ และการเดินเรือ (Maritime) ที่ดี ประกอบกับได้รับการสนับสนุนอย่างต่อเนื่องจากภาครัฐ จึงมีศักยภาพในการเป็นศูนย์กลางการกระจายสินค้าของมาเลเซีย (Domestic Hub) ผู้เขียนจึงเห็นภาพความเชื่อมโยงระหว่างท่าเรือต่าง ๆ และบทบาทที่ชัดเจนของแต่ละท่าเรือ ซึ่งประเทศไทยสามารถนำมาเป็นกรณีศึกษาการพัฒนาด้านขนส่งทางน้ำที่มีมาตรฐานระดับโลก

3) บรูไน : มีความมั่นคงทางเศรษฐกิจเนื่องจากมีทรัพยากรน้ำมันและก๊าซธรรมชาติอยู่เป็นจำนวนมาก ปัจจุบันเป็นผู้ผลิตน้ำมันรายใหญ่ อันดับสามในภูมิภาคอาเซียน และเป็นผู้ผลิตก๊าซธรรมชาติ LNG อันดับสี่ของโลก ทำให้รายได้หลักของประเทศร้อยละ 90 มาจากการส่งออกน้ำมันและก๊าซธรรมชาติ ทั้งนี้ ภาครัฐบรูไนพยายามปรับเปลี่ยนโครงสร้างเศรษฐกิจให้มีความหลากหลาย โดยการสนับสนุนภาคอุตสาหกรรมและบริการมากขึ้น เพื่อลดการพึ่งพารายได้หลักที่มาจากน้ำมัน รวมทั้งมุ่งเน้นศึกษาความเชื่อมโยงของโครงสร้างพื้นฐานทางน้ำ ทางบก และทางอากาศ อาทิ โครงข่ายการเดินเรือ Ro-Ro และการพัฒนาท่าเรือสำหรับรองรับการค้าระหว่างประเทศที่กำลังเติบโตมากขึ้น ซึ่งจากการสังเกตผู้เขียนพบว่า บรูไนมีการบริหารจัดการด้านความปลอดภัยทางน้ำ และปฏิบัติตามมาตรการที่วางไว้อย่างเคร่งครัด

กิจกรรมที่ 3 เป็นการประชุมเชิงปฏิบัติการ (Workshop) ซึ่งมีการแบ่งกลุ่มเป็น 4 กลุ่ม ได้แก่ GMS1, GMS2, IMT-GT และ BIMP-EAGA เพื่อนำองค์ความรู้ที่ได้รับจากการบรรยายและการลงพื้นที่ใน 3 ประเทศ มาวิเคราะห์จุดอ่อน จุดแข็ง โอกาส อุปสรรค ผู้มีส่วนได้เสีย รูปแบบลักษณะของการพัฒนาพื้นที่เศรษฐกิจตามกรอบความร่วมมืออนุภูมิภาค ตามที่ได้รับมอบหมาย ซึ่งแนวทางการพัฒนาระเบียงเศรษฐกิจเพื่อเพิ่มขีดความสามารถในการแข่งขัน ประกอบด้วย 8 C ได้แก่ 1) Context :

ศึกษาบริบทของแต่ละพื้นที่ 2) Clarity : วางทิศทางของการพัฒนาให้ชัดเจน 3) Compare : ศึกษาผลกระทบรอบด้าน มีการตรวจสอบและประเมินผล 4) Co-ordinate : บริหารจัดการด้วยเครื่องมือและกลไกที่เหมาะสม 5) Co-operate : ร่วมมือกันในหน่วยงานทุกระดับ ทั้งภาครัฐ ภาคเอกชน และประชาชน 6) Costs and ease : พิจารณาค่าใช้จ่ายในการดำเนินงานและสิ่งอำนวยความสะดวกต่อการดำเนินงาน 7) Champions : คิดนอกกรอบเพื่อความเป็นที่ 1 และ 8) Change : ปรับเปลี่ยนแผนได้ตลอดเวลา รวมทั้งวิเคราะห์บริบทโดยรอบอยู่เสมอ ตลอดจนต้องมีการพัฒนาอย่างต่อเนื่อง ทั้งนี้ ผู้เขียนได้สังกัดกลุ่ม IMT-GT (Indonesia-Malaysia-Thailand Growth Triangle) นำเสนอแผนปฏิบัติการ (Action plan) กลไกการขับเคลื่อน และข้อเสนอแนะ

เชิงนโยบายต่อการพัฒนาเขตเศรษฐกิจสามฝ่ายอินโดนีเซีย-มาเลเซีย-ไทย

การฝึกอบรมดังกล่าวเป็นประโยชน์และสนับสนุนการปฏิบัติงานด้านเศรษฐกิจอุตสาหกรรมระหว่างประเทศได้อย่างดียิ่ง โดยเฉพาะประเด็นความร่วมมือในการพัฒนาเขตเศรษฐกิจระหว่างประเทศในกรอบภูมิภาคและอนุภูมิภาค ซึ่งกลไกสำคัญในการขับเคลื่อนระเบียบเศรษฐกิจของ BIMP-EAGA ให้ประสบความสำเร็จคือ การสร้างความเชื่อมโยงด้านเส้นทางคมนาคมและการขนส่งตามแนวเขตพัฒนาเศรษฐกิจที่ครอบคลุมทั้งทางบก น้ำ และอากาศ โดยที่อินโดนีเซีย มาเลเซีย และบรูไนร่วมกันวางแผนการเชื่อมโยงด้านคมนาคมและโลจิสติกส์ผ่านกลไกในรูปแบบการปรับปรุงกฎระเบียบ การจัดทำบันทึกความเข้าใจ (MOU) ร่วมกัน และการอำนวยความสะดวกเพื่อการสัญจร เช่น กฎหมายกฎระเบียบ ข้อบังคับ การตรวจผ่านข้ามแดน และมาตรฐาน C.I.Q. (Customs Immigration Quarantine) รวมถึงมีเครื่องมือชี้วัดความสำเร็จซึ่งทำให้ติดตามตรวจสอบได้ เช่น กำหนดการจัดประชุมคณะทำงานย่อยทุก ๆ 4 เดือน เพื่อการประเมินและตรวจสอบ เป็นต้น เพื่อส่งเสริมให้เกิดความคล่องตัวในการเคลื่อนย้ายคนและสินค้าระหว่างกัน ดังนั้น หน่วยงานภาครัฐที่มีอำนาจหน้าที่ในการจัดทำเขตพัฒนาเศรษฐกิจ ควรคำนึงถึงกลไกการเพิ่มมูลค่าสินค้าผ่านแดน (cross-border value chain) และศึกษาแผนพัฒนาเศรษฐกิจอื่น ๆ ในระดับอนุภูมิภาค เพื่อเชื่อมโยงกรอบความร่วมมืออนุภูมิภาคกลุ่มน้ำโขง (GMS : Greater Mekong Sub-Region) และ โครงการพัฒนาเขตเศรษฐกิจสามฝ่ายอินโดนีเซีย-มาเลเซีย-ไทย (IMT-GT : Indonesia-Malaysia-Thailand Growth Triangle) เพื่อให้เกิดความเข้าใจในภูมิศาสตร์ที่แตกต่าง สามารถแสวงหาความร่วมมือและสร้างความเชื่อมโยงของประเทศสมาชิกภายในประชาคมเศรษฐกิจอาเซียนได้อย่างแท้จริง

จัดทำโดย :

นางสาวทิพจุฑา รวยยอด

แหล่งข้อมูลอ้างอิง :

- 1) กรมอาเซียน กระทรวงการต่างประเทศ
- 2) ธนาคารพัฒนาเอเชีย (Asian Development Bank)



นายณัฐพล รังสิตพล ผู้อำนวยการสำนักงานเศรษฐกิจอุตสาหกรรม เข้าร่วมการประชุม Green Industry Conference (GIC) ครั้งที่ 5 และในโอกาสครบรอบ 50 ปี ความสัมพันธ์ระหว่างไทย – UNIDO โดยภายในการประชุมดังกล่าวจะมีพิธีการแลกเปลี่ยน Joint Communique ระหว่างไทยกับ UNIDO โดยมีรัฐมนตรีจาก 7 ประเทศ ผู้บริหารระดับสูง นักวิชาการภาคอุตสาหกรรมและสิ่งแวดล้อมกว่า 500 คน เข้าร่วมการประชุม วันที่ 3 ตุลาคม 2561 ณ ศูนย์การประชุมสหประชาชาติ กรุงเทพฯ



นายณัฐพล รังสิตพล ผู้อำนวยการสำนักงานเศรษฐกิจอุตสาหกรรม พร้อมด้วยคณะผู้บริหารและเจ้าหน้าที่ สำนักงานเศรษฐกิจอุตสาหกรรม ร่วมพิธีบำเพ็ญกุศลเพื่อถวายเป็นพระราชกุศล พระบาทสมเด็จพระปรมินทรมหาภูมิพลอดุลยเดช บรมนาถบพิตร เนื่องในวาระแห่งการสวรรคต 2 ปี โดยมีนายอุตตม สาวนายน รัฐมนตรีว่าการกระทรวงอุตสาหกรรม เป็นประธานในพิธี วันที่ 12 ตุลาคม 2561 ณ สำนักงานปลัดกระทรวงอุตสาหกรรม



นายอิทธิชัย ปัทมสิริวัฒน์ รองผู้อำนวยการสำนักงานเศรษฐกิจอุตสาหกรรม แถลงข่าว “ดัชนีอุตสาหกรรมเดือนกันยายน และไตรมาส 3 ปี 2561” วันที่ 30 ตุลาคม 2561 ณ อาคารสำนักงานเศรษฐกิจอุตสาหกรรม



นายอดิทัต วะสีนนท์ รองผู้อำนวยการสำนักงานเศรษฐกิจอุตสาหกรรม เป็นประธานการประชุมคณะกรรมการดัชนีอุตสาหกรรม วันที่ 30 ตุลาคม 2561 ณ อาคารสำนักงานเศรษฐกิจอุตสาหกรรม

FUEL TRACKER

Application สำหรับผู้ใช้รถยนต์เพื่อวิเคราะห์ประสิทธิภาพ
การใช้พลังงานของรถยนต์ที่ใช้งานในชีวิตประจำวัน



วิเคราะห์อัตราการใช้น้ำมันรถยนต์
(หน่วย "กิโลเมตรต่อลิตร" และ "กิโลเมตรต่อบาท")
เพื่อการเลือกใช้ประเภทของน้ำมัน



สรุปค่าน้ำมันรายเดือน (หน่วย "บาทต่อเดือน")
และเก็บข้อมูลน้ำมันในแต่ละครั้ง



วิเคราะห์ระยะทางที่รถยนต์วิ่งได้ (หน่วย "กิโลเมตร")
ของการเติมน้ำมันครั้งล่าสุดในสภาวะเฉลี่ย (Combine)
สภาวะในเมือง (Urban) และสภาวะนอกเมือง (Extra Urban)



ข้อมูลราคาน้ำมันวันนี้ ข้อมูลของรถยนต์
(โบรชัวร์ และ ECO Sticker)
ที่มีจำหน่ายในประเทศไทยในปัจจุบัน



Available on the
App Store



ANDROID APP ON
Google play