

การผลิตภาคอุตสาหกรรม เดือนกรกฎาคม 2565 ดัชนีผลผลิตอุตสาหกรรม ขยายตัวร้อยละ 6.4 เมื่อเทียบกับเดือนเดียวกันของปีก่อน เป็นผลมาจากการขยายตัวของอุตสาหกรรมสำคัญ ๆ อาทิ อุตสาหกรรมยานยนต์ อุตสาหกรรมการกลั่นปิโตรเลียม และอุตสาหกรรมผลิตภัณฑ์คอนกรีตและปูนซีเมนต์ อัตราการใช้กำลังการผลิตในเดือนกรกฎาคม 2565 อยู่ที่ร้อยละ 61.0

## ดัชนีผลผลิตอุตสาหกรรมรายสาขาสำคัญ เดือนกรกฎาคม 2565



### สาขาอุตสาหกรรมสำคัญที่ขยายตัว



**อุตสาหกรรมยานยนต์** ดัชนีผลผลิตขยายตัวร้อยละ 23.4 เมื่อเทียบกับเดือนเดียวกันของปีก่อน เป็นการเพิ่มขึ้นจากรถบรรทุกpickup 1 ตัน รถยนต์นั่งขนาดเล็ก และเครื่องยนต์ดีเซล เป็นหลัก จากความต้องการสินค้าทั้งภายในประเทศและต่างประเทศเพิ่มขึ้น ตามมาตรการคลายล็อกดาวน์ และการเปิดประเทศ ส่งผลให้ผลิตได้เพิ่มขึ้น



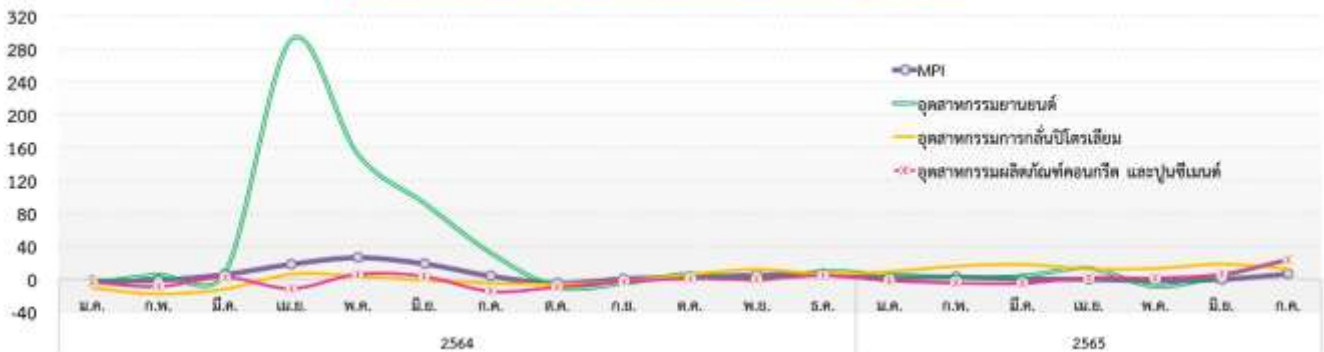
**อุตสาหกรรมการกลั่นปิโตรเลียม** ดัชนีผลผลิตขยายตัวร้อยละ 12.7 เมื่อเทียบกับเดือนเดียวกันของปีก่อน จากน้ำมันดีเซลหมุนเร็ว และน้ำมันเครื่องบิน เป็นหลัก เนื่องจาก การฟื้นตัวของเศรษฐกิจในประเทศ จากการผ่อนคลายมาตรการควบคุมการแพร่ระบาดของไวรัสโควิด 19 และการเปิดประเทศรับนักท่องเที่ยวต่างชาติ ส่งผลให้ดำเนินกิจกรรม ทั้งการขนส่ง เดินทางและท่องเที่ยวมากขึ้น



**อุตสาหกรรมผลิตภัณฑ์คอนกรีต และปูนซีเมนต์** ดัชนีผลผลิตขยายตัวร้อยละ 23.2 เมื่อเทียบกับเดือนเดียวกันของปีก่อน จากคอนกรีตผสมเสร็จ เสาค้ำคอนกรีต และพื้นสำเร็จรูปคอนกรีต เป็นหลัก เนื่องจาก สถานการณ์การแพร่ระบาดของไวรัสโควิด 19 คลี่คลายลง ทำให้ความต้องการใช้สินค้าเพิ่มขึ้น ส่งผลให้ผู้ผลิตกลับมาผลิตและส่งมอบได้ตามปกติ

%YOY

ดัชนีผลผลิตอุตสาหกรรมรายสาขาสำคัญที่ขยายตัว เดือนกรกฎาคม 2565



อุตสาหกรรมสำคัญที่ขยายตัว (การเปลี่ยนแปลงเมื่อเทียบกับปีก่อน, %YOY)	2564												2565						
	ม.ค.	ก.พ.	มี.ค.	เม.ย.	พ.ค.	มิ.ย.	ก.ค.	ส.ค.	ก.ย.	ต.ค.	พ.ย.	ธ.ค.	ม.ค.	ก.พ.	มี.ค.	เม.ย.	พ.ค.	มิ.ย.	ก.ค.
MPI	-2.4	-1.2	5.8	18.2	26.0	18.6	3.7	-4.9	0.4	2.7	4.6	6.7	2.0	2.5	0.4	-0.0	-2.0	-0.2	6.4
อุตสาหกรรมยานยนต์	-5.2	5.0	7.5	291.9	151.4	92.0	31.5	-9.8	-5.4	6.0	-0.9	9.1	5.1	2.2	3.3	12.8	-9.3	4.3	23.4
อุตสาหกรรมการกลั่นปิโตรเลียม	-10.6	-18.1	-12.0	6.2	3.7	-1.6	-4.8	-6.1	-2.7	6.0	11.9	6.7	9.3	15.9	18.1	12.5	13.1	18.4	12.7
อุตสาหกรรมผลิตภัณฑ์คอนกรีต และปูนซีเมนต์	-4.0	-9.1	1.9	-11.4	5.9	3.1	-14.9	-9.8	-3.3	0.5	-0.4	4.2	-2.0	-4.7	-5.2	1.7	1.3	6.0	23.2



### สาขาอุตสาหกรรมสำคัญที่หดตัว



อุตสาหกรรม Hard Disk Drive ดัชนีผลผลิตหดตัวร้อยละ 29.4 เมื่อเทียบกับเดือนเดียวกันของปีก่อน เนื่องจาก ผู้ผลิตรายใหญ่ปรับลดแผนการผลิตลงโดยปรับลดวันทำงาน ประกอบกับความต้องการคอมพิวเตอร์และโน้ตบุ๊กลดลง จึงส่งผลกระทบต่อการผลิต Hard Disk Drive ที่ลดลง

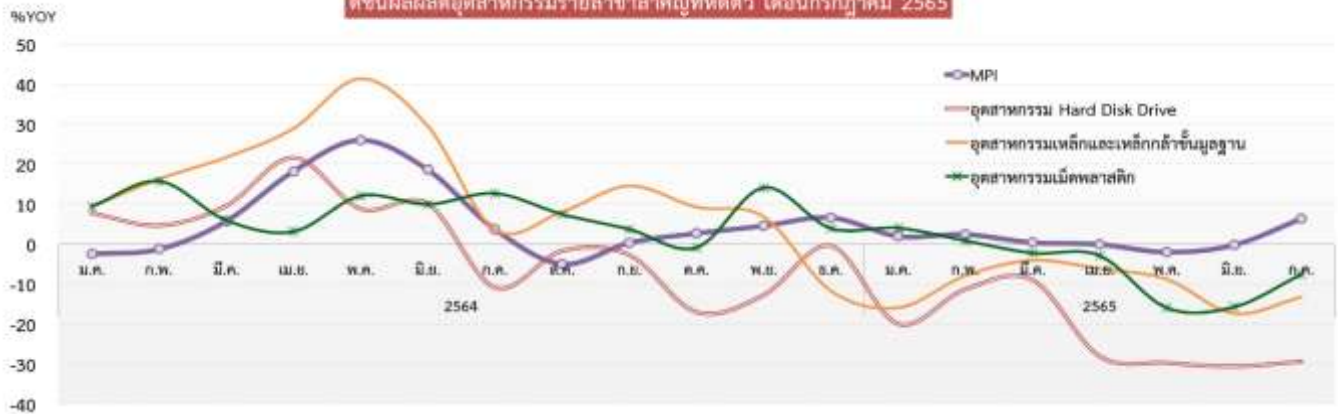


อุตสาหกรรมเหล็กและเหล็กกล้าขั้นมูลฐาน ดัชนีผลผลิตหดตัวร้อยละ 13.3 เมื่อเทียบกับเดือนเดียวกันของปีก่อน จากเหล็กแผ่นรีดร้อน และเหล็กแผ่นรีดเย็น เป็นหลัก เนื่องจาก ความต้องการสินค้าลดลงทั้งในประเทศและต่างประเทศหลังราคาวัสดุก่อสร้างในตลาดปรับตัวสูงตามต้นทุนการผลิตที่สูงขึ้นจากภาวะเงินเฟ้อ ส่งผลให้การผลิตลดลง



อุตสาหกรรมเม็ดพลาสติก ดัชนีผลผลิตหดตัวร้อยละ 7.6 เมื่อเทียบกับเดือนเดียวกันของปีก่อน จาก Polyethylene resin (PE) และ Ethylene เป็นหลัก เนื่องจาก การขาดแคลนวัตถุดิบที่ใช้ในการผลิต และต้นทุนวัตถุดิบปรับสูงขึ้น ส่งผลให้ผู้ผลิตบางรายปรับลดการผลิตให้สอดคล้องกับการจำหน่ายที่ลดลง

ดัชนีผลผลิตอุตสาหกรรมรายสาขาสำคัญที่หดตัว เดือนกรกฎาคม 2565



อุตสาหกรรมสำคัญที่หดตัว (การเปลี่ยนแปลงเมื่อเทียบกับปีก่อน, %YOY)	2564												2565						
	ม.ค.	ก.พ.	มี.ค.	เม.ย.	พ.ค.	มิ.ย.	ก.ค.	ส.ค.	ก.ย.	ต.ค.	พ.ย.	ธ.ค.	ม.ค.	ก.พ.	มี.ค.	เม.ย.	พ.ค.	มิ.ย.	ก.ค.
MPI	-2.4	-1.2	5.8	18.2	26.0	18.6	3.7	-4.9	0.4	2.7	4.6	6.7	2.0	2.5	0.4	-0.0	-2.0	-0.2	6.4
อุตสาหกรรม Hard Disk Drive	7.8	4.7	9.6	21.7	8.9	10.1	-10.9	-1.7	-2.7	-17.0	-12.8	-0.4	-20.0	-11.3	-8.9	-28.1	-29.7	-30.6	-29.4
อุตสาหกรรมเหล็กและเหล็กกล้าขั้นมูลฐาน	9.4	16.3	21.8	28.9	41.5	29.6	3.6	8.1	14.6	9.3	6.9	-11.7	-15.9	-7.9	-4.1	-6.2	-8.8	-17.4	-13.3
อุตสาหกรรมเม็ดพลาสติก	9.4	15.7	5.9	3.1	12.1	9.9	12.7	7.4	3.7	-0.9	14.1	3.9	4.0	0.8	-2.2	-2.9	-15.9	-15.7	-7.6



### อัตราการใช้จ่ายกำลังการผลิต เดือน กรกฎาคม 2565 อยู่ที่ร้อยละ 61.01

อัตราการใช้จ่ายกำลังการผลิต	ร้อยละ
กรกฎาคม 2565	61.01   38.99
กรกฎาคม 2564	58.10   41.90
กรกฎาคม 2563	56.41   43.59



ดาวน์โหลดเอกสาร