

การผลิตภาคอุตสาหกรรมเดือนมิถุนายน 2565 ดัชนีผลผลิตอุตสาหกรรมหดตัวร้อยละ 0.1 เมื่อเทียบกับเดือนเดียวกันของปีก่อน เป็นผลมาจากการหดตัวของอุตสาหกรรมสำคัญ อาทิ อุตสาหกรรม Hard Disk Drive อุตสาหกรรมเม็ดพลาสติก และอุตสาหกรรมเหล็กและเหล็กกล้าขั้นมูลฐาน อัตราการใช้กำลังการผลิตในเดือนมิถุนายน 2565 อยู่ที่ร้อยละ 62.4

ในขณะที่การผลิตภาคอุตสาหกรรมครึ่งปีแรกของปี 2565 ดัชนีผลผลิตอุตสาหกรรมขยายตัวร้อยละ 0.5 เมื่อเทียบกับช่วงเดียวกันของปีก่อน

ดัชนีผลผลิตอุตสาหกรรมรายสาขาสำคัญ เดือนมิถุนายน 2565

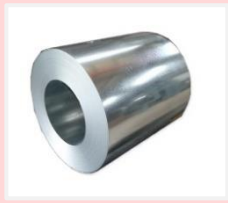
สาขาอุตสาหกรรมสำคัญที่หดตัว



อุตสาหกรรม Hard Disk Drive ดัชนีผลผลิตหดตัวร้อยละ 30.6 เมื่อเทียบกับเดือนเดียวกันของปีก่อน เนื่องจากการปรับลดวันทำงานของผู้ผลิตบางรายจากความต้องการที่ลดลงและการยกเลิกผลิตสินค้าเก่าบางรุ่น รวมถึงสถานการณ์การแพร่ระบาดของโควิด 19 และสงครามรัสเซีย-ยูเครนที่ยืดเยื้อ ส่งผลให้ภาวะเศรษฐกิจจะชะลอตัว กระทบต่อความต้องการสินค้าที่ลดลง ส่งผลให้การผลิตลดลง

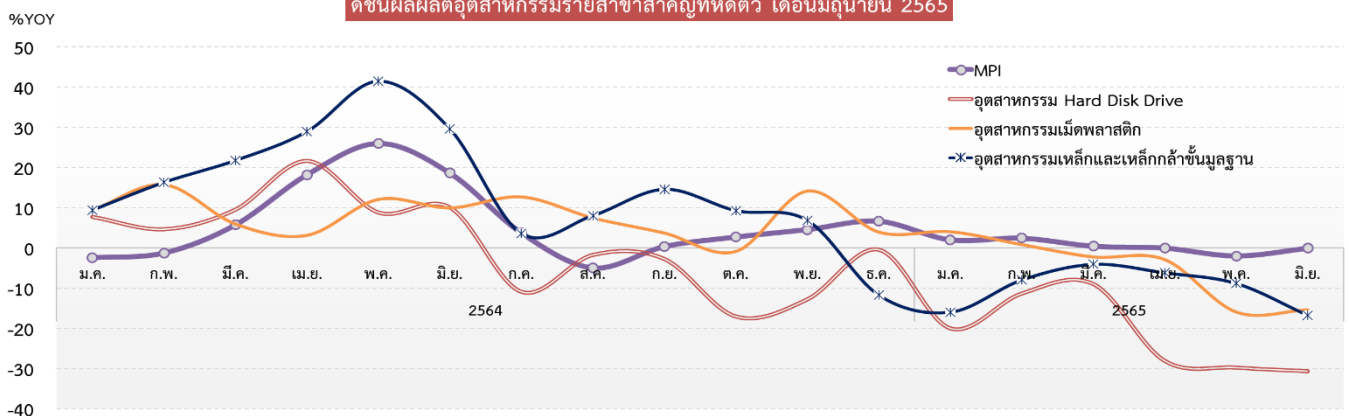


อุตสาหกรรมเม็ดพลาสติก ดัชนีผลผลิตหดตัวร้อยละ 15.4 เมื่อเทียบกับเดือนเดียวกันของปีก่อน จาก Polyethylene resin (PE) และ Ethylene เป็นหลัก เนื่องจากการขาดวัตถุดิบที่ใช้ในการผลิต และผู้ผลิตบางรายหยุดผลิตชั่วคราว เพื่อปรับเปลี่ยนอุปกรณ์สำหรับรองรับการเปลี่ยนวัตถุดิบชนิดใหม่ ส่งผลให้ผลิตได้ลดลง



อุตสาหกรรมเหล็กและเหล็กกล้าขั้นมูลฐาน ดัชนีผลผลิตหดตัวร้อยละ 16.7 เมื่อเทียบกับเดือนเดียวกันของปีก่อน เป็นการลดลงเกือบทุกรายการสินค้า (ยกเว้นเหล็กแผ่นเคลือบตีบุกและท่อเหล็ก) เนื่องจากความต้องการสินค้าลดลงหลังราคาวัสดุก่อสร้างในตลาดปรับตัวสูงตามต้นทุนการผลิตที่สูงขึ้นจากภาวะเงินเฟ้อ ทำให้ลูกค้าต่างประเทศชะลอคำสั่งซื้อ

ดัชนีผลผลิตอุตสาหกรรมรายสาขาสำคัญที่หดตัว เดือนมิถุนายน 2565



อุตสาหกรรมสำคัญที่หดตัว (การเปลี่ยนแปลงเมื่อเทียบกับปีก่อน, %YOY)	2564												2565					
	ม.ค.	ก.พ.	มี.ค.	เม.ย.	พ.ค.	มิ.ย.	ก.ค.	ส.ค.	ก.ย.	ต.ค.	พ.ย.	ธ.ค.	ม.ค.	ก.พ.	มี.ค.	เม.ย.	พ.ค.	มิ.ย.
MPI	-2.4	-1.2	5.8	18.2	26.0	18.6	3.7	-4.9	0.4	2.7	4.6	6.7	2.0	2.5	0.4	-0.0	-2.0	-0.1
อุตสาหกรรม Hard Disk Drive	7.8	4.7	9.6	21.7	8.9	10.1	-10.9	-1.7	-2.7	-17.0	-12.8	-0.4	-20.0	-11.3	-8.9	-28.1	-29.7	-30.6
อุตสาหกรรมเม็ดพลาสติก	9.4	15.7	5.9	3.1	12.1	9.9	12.7	7.4	3.7	-0.9	14.1	3.9	4.0	0.8	-2.2	-2.9	-15.9	-15.4
อุตสาหกรรมเหล็กและเหล็กกล้าขั้นมูลฐาน	9.4	16.3	21.8	28.9	41.5	29.6	3.6	8.1	14.6	9.3	6.9	-11.7	-15.9	-7.9	-4.1	-6.2	-8.8	-16.7



สาขาอุตสาหกรรมสำคัญที่ขยายตัว



อุตสาหกรรมการกลั่นปิโตรเลียม ดัชนีผลผลิตขยายตัวร้อยละ 18.5 เมื่อเทียบกับเดือนเดียวกันของปีก่อน จากน้ำมันดีเซลหมุนเร็ว แก๊สโซฮอล์ 95 เบนซิน 95 และน้ำมันเครื่องบิน เนื่องจากการผ่อนคลายมาตรการควบคุมการแพร่ระบาดและเปิดประเทศรับนักท่องเที่ยว ทำให้มีการดำเนินกิจกรรมทางเศรษฐกิจมากขึ้น ส่งผลต่อความต้องการใช้น้ำมันขนส่งและเดินทางมากขึ้น

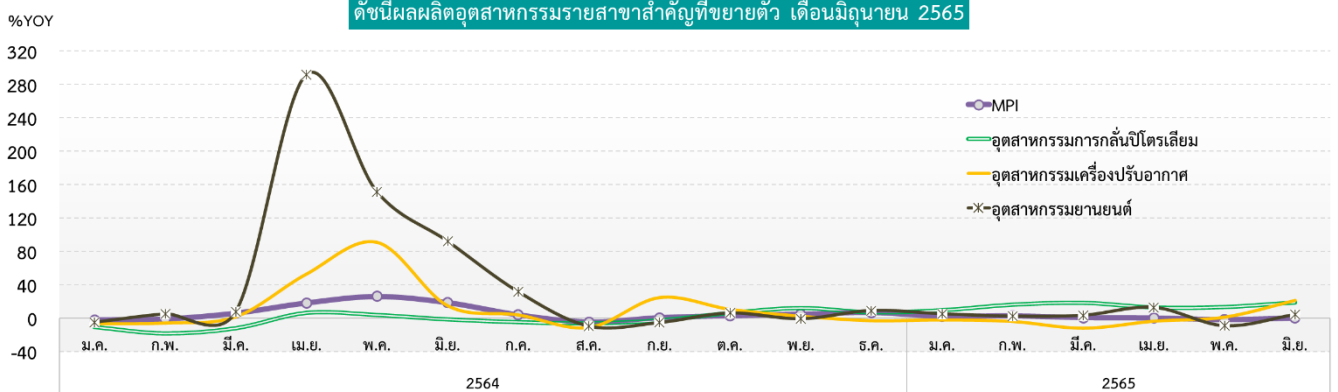


อุตสาหกรรมเครื่องปรับอากาศ ดัชนีผลผลิตขยายตัวร้อยละ 21.3 เมื่อเทียบกับเดือนเดียวกันของปีก่อน จากการขยายตัวของตลาดส่งออกเป็นหลัก ตามการฟื้นตัวทางเศรษฐกิจของประเทศคู่ค้า เช่น สหรัฐอเมริกา ยุโรปโซน ประกอบกับภูมิอากาศแปรปรวนและมีอุณหภูมิสูงขึ้นในหลายประเทศ ส่งผลให้มีคำสั่งซื้อเพิ่มขึ้น



อุตสาหกรรมยานยนต์ ดัชนีผลผลิตขยายตัวร้อยละ 4.3 เมื่อเทียบกับเดือนเดียวกันของปีก่อน เพิ่มขึ้นจากการผลิตเพื่อขายในประเทศ โดยเฉพาะรถบรรทุกปีค้อพ่น้ำหนักบรรทุก 1 ตัน เนื่องจากการคลายล็อกดาวน์และการเปิดประเทศส่งผลให้เดินทางและทำกิจกรรมธุรกิจต่าง ๆ ได้เพิ่มขึ้น รวมถึงเร่งผลิตเพื่อส่งมอบตามคำสั่งซื้อ

ดัชนีผลผลิตอุตสาหกรรมรายสาขาสำคัญที่ขยายตัว เดือนมิถุนายน 2565



อุตสาหกรรมสำคัญที่ขยายตัว (การเปลี่ยนแปลงเมื่อเทียบกับปีก่อน, %YOY)	2564												2565					
	ม.ค.	ก.พ.	มี.ค.	เม.ย.	พ.ค.	มิ.ย.	ก.ค.	ส.ค.	ก.ย.	ต.ค.	พ.ย.	ธ.ค.	ม.ค.	ก.พ.	มี.ค.	เม.ย.	พ.ค.	มิ.ย.
MPI	-2.4	-1.2	5.8	18.2	26.0	18.6	3.7	-4.9	0.4	2.7	4.6	6.7	2.0	2.5	0.4	-0.0	-2.0	-0.1
อุตสาหกรรมการกลั่นปิโตรเลียม	-10.6	-18.1	-12.0	6.2	3.7	-1.6	-4.8	-6.1	-2.7	6.0	11.9	6.7	9.3	15.9	18.1	12.5	13.1	18.5
อุตสาหกรรมเครื่องปรับอากาศ	-6.7	-5.9	1.5	52.7	90.8	14.9	3.8	-11.3	24.6	10.5	2.3	-3.1	-2.2	-4.0	-12.1	-3.7	1.1	21.3
อุตสาหกรรมยานยนต์	-5.2	5.0	7.5	291.9	151.4	92.0	31.5	-9.8	-5.4	6.0	-0.9	9.1	5.1	2.2	3.3	12.8	-9.3	4.3



อัตราการใช้จ่ายกำลังการผลิต เดือน มิถุนายน 2565 อยู่ที่ร้อยละ 62.41

อัตราการใช้จ่ายกำลังการผลิต	ร้อยละ
มิถุนายน 2565	62.41 / 37.59
มิถุนายน 2564	63.75 / 36.25
มิถุนายน 2563	54.63 / 45.37

ที่มา : สำนักงานเศรษฐกิจอุตสาหกรรม (สศอ.) ข้อมูล ณ เดือน กรกฎาคม 2565

การผลิตภาคอุตสาหกรรมครึ่งปีแรกของปี 2565 ดัชนีผลผลิตอุตสาหกรรมขยายตัวร้อยละ 0.5 เมื่อเทียบกับช่วงเดียวกันของปีก่อน เป็นผลมาจากการขยายตัวของอุตสาหกรรมสำคัญ ๆ อาทิ อุตสาหกรรมการกลั่นปิโตรเลียม และ อุตสาหกรรมชิ้นส่วนและแผงวงจรอิเล็กทรอนิกส์ อัตราการใช้กำลังการผลิตในครึ่งปีแรกของปี 2565 อยู่ที่ร้อยละ 63.8

ดัชนีผลผลิตอุตสาหกรรมรายสาขาสำคัญ ครึ่งปีแรกของปี 2565



สาขาอุตสาหกรรมสำคัญที่ขยายตัว



อุตสาหกรรมการกลั่นปิโตรเลียม ดัชนีผลผลิตขยายตัวร้อยละ 14.5 เมื่อเทียบกับช่วงเดียวกันของปีก่อน จากน้ำมันดีเซล แก๊สโซฮอล์ 95 เบนซิน และน้ำมันเครื่องบิน เนื่องจากการผ่อนคลายมาตรการควบคุมการแพร่ระบาดและการเปิดประเทศรับนักท่องเที่ยว ทั้งในประเทศและต่างประเทศ ส่งผลให้ใช้น้ำมันเชื้อเพลิงสำเร็จรูปเพิ่มขึ้น



อุตสาหกรรมชิ้นส่วนและแผงวงจรอิเล็กทรอนิกส์ ดัชนีผลผลิตขยายตัวร้อยละ 6.8 เมื่อเทียบกับช่วงเดียวกันของปีก่อน จากแผงวงจรรวม (Integrated circuit: IC) และชุดแผงวงจรพิมพ์ (Printed Circuit Board Assembly: PCBA) เป็นหลัก เนื่องจากความต้องการชิ้นส่วนอิเล็กทรอนิกส์ใน Smartphone Tablet และอุปกรณ์อิเล็กทรอนิกส์อัจฉริยะในตลาดโลกมีแนวโน้มเพิ่มขึ้น



สาขาอุตสาหกรรมสำคัญที่หดตัว



อุตสาหกรรม Hard Disk Drive ดัชนีผลผลิตหดตัวร้อยละ 21.4 เมื่อเทียบกับช่วงเดียวกันของปีก่อน จากมาตรการ Zero Covid ของจีนส่งผลให้ผู้ผลิตที่นำเข้าชิ้นส่วนเข้ามาประกอบประสบปัญหาขาดแคลนวัตถุดิบ ทำให้ผลิตสินค้าได้ลดลง



อุตสาหกรรมเหล็กและเหล็กกล้าขั้นมูลฐาน ดัชนีผลผลิตหดตัวร้อยละ 10.0 เมื่อเทียบกับช่วงเดียวกันของปีก่อน เนื่องจากความต้องการบริโภคที่ปรับตัวลดลงหลังราคาสินค้าในหมวดวัสดุก่อสร้างปรับสูงขึ้นตามต้นทุนผลิตจากภาวะเงินเฟ้อ ส่งผลให้ผลิตได้ลดลง



อัตราการใช้กำลังการผลิต ครึ่งปีแรกของปี 2565 อยู่ที่ร้อยละ 63.81

อัตราการใช้กำลังการผลิต	ร้อยละ	
ครึ่งปีแรกของปี 2565	63.81	36.19
ครึ่งปีแรกของปี 2564	64.49	35.51
ครึ่งปีแรกของปี 2563	59.06	40.94



ดาวน์โหลดเอกสาร