

## สรุปสถานการณ์การผลิตภาคอุตสาหกรรมเดือนมีนาคม 2565 และไตรมาส 1/2565

การผลิตภาคอุตสาหกรรมเดือนมีนาคม 2565 ดัชนีผลผลิตอุตสาหกรรมหดตัวร้อยละ 0.1 เมื่อเทียบกับเดือนเดียวกันของปีก่อน เป็นผลมาจากการหดตัวของอุตสาหกรรมเครื่องปรับอากาศ อุตสาหกรรม Hard Disk Drive (HDD) และอุตสาหกรรมเครื่องดื่มที่ไม่มีแอลกอฮอล์ โดยอัตราการใช้จ่ายกำลังการผลิตในเดือนมีนาคม 2565 อยู่ที่ร้อยละ 68.8

ในขณะที่ดัชนีผลผลิตอุตสาหกรรมไตรมาส 1/2565 ขยายตัวร้อยละ 1.4 เมื่อเทียบกับช่วงเดียวกันของปีก่อน

### ดัชนีผลผลิตอุตสาหกรรมรายสาขาสำคัญในเดือนมีนาคม 2565

#### ➤ สาขาอุตสาหกรรมสำคัญที่หดตัว ได้แก่



**อุตสาหกรรมเครื่องปรับอากาศ** ดัชนีผลผลิตหดตัวร้อยละ 12.2 เมื่อเทียบกับเดือนเดียวกันของปีก่อน เนื่องจากสถานการณ์การแพร่ระบาดของโควิด-19 และการปรับตัวสูงขึ้นของราคาสินค้าอุปโภคบริโภค ทำให้กำลังซื้อของผู้บริโภคลดลง จึงชะลอการซื้อเครื่องปรับอากาศเครื่องใหม่ ส่งผลทำให้ตลาดในประเทศหดตัว รวมถึงภาวะการส่งออกที่ลดลง เนื่องจากปัญหาขาดแคลนตู้คอนเทนเนอร์และเรือในการขนส่งที่ยังมีอยู่

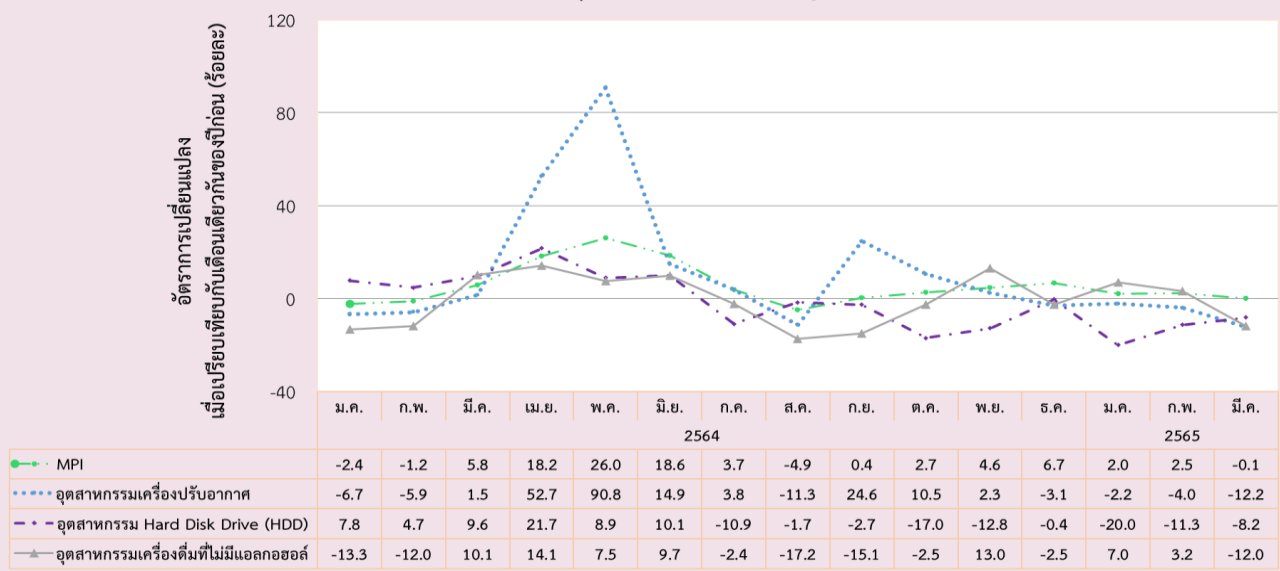


**อุตสาหกรรม Hard Disk Drive (HDD)** ดัชนีผลผลิตหดตัวร้อยละ 8.2 เมื่อเทียบกับเดือนเดียวกันของปีก่อน เนื่องจากสถานการณ์โควิด-19 จึงทำให้ไม่สามารถทำการผลิตและส่งมอบสินค้าได้ตามแผนที่วางไว้ รวมถึงปัญหาการขาดแคลนชิ้นส่วนสำหรับการผลิตสินค้า และการยกเลิกการผลิตสินค้าบางประเภทที่เป็นสินค้านำเข้าซึ่งมีความต้องการลดลง



**อุตสาหกรรมเครื่องดื่มที่ไม่มีแอลกอฮอล์** ดัชนีผลผลิตหดตัวร้อยละ 12.0 เมื่อเทียบกับเดือนเดียวกันของปีก่อน จากเครื่องดื่มให้กำลังงาน น้ำอัดลม และน้ำดื่ม เป็นหลัก จากสถานการณ์โควิด-19 ที่ส่งผลกระทบต่อกำลังซื้อ และปัญหาการนำเข้าวัตถุดิบจากต่างประเทศเกิดความล่าช้าจากการขนส่ง ทำให้ไม่สามารถทำการผลิตได้เต็มที่

ดัชนีผลผลิตอุตสาหกรรมรายสาขาสำคัญที่หดตัวในเดือนมีนาคม 2565



➤ สาขาอุตสาหกรรมสำคัญที่ขยายตัว ได้แก่



**อุตสาหกรรมน้ำตาล** ดัชนีผลผลิตขยายตัวร้อยละ 61.3 เมื่อเทียบกับเดือนเดียวกันของปีก่อน เนื่องจากปีนี้ผลผลิตอ้อยเพิ่มขึ้นมากกว่าปีก่อน รวมถึงปีก่อนปิดหีบเร็ว สำหรับภาวะการจำหน่ายเพิ่มขึ้นในส่วนของน้ำตาลทรายดิบและกากน้ำตาลเป็นหลัก เนื่องจากเป็นไปตามสัญญาที่ได้ทำไว้ล่วงหน้า

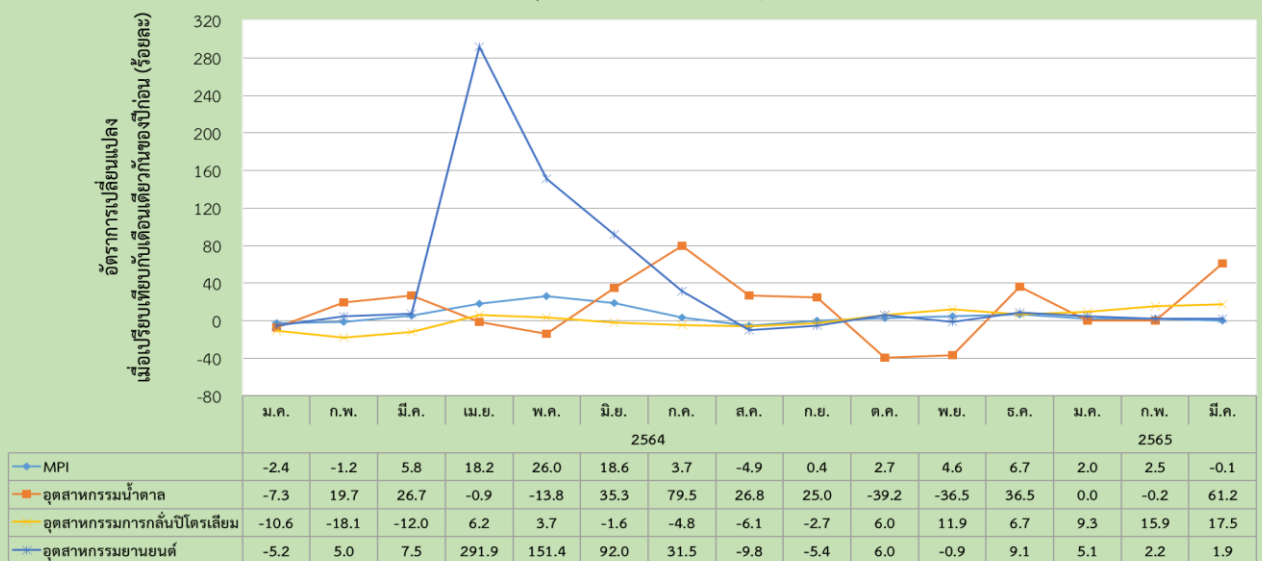


**อุตสาหกรรมการกลั่นปิโตรเลียม** ดัชนีผลผลิตขยายตัวร้อยละ 17.5 เมื่อเทียบกับเดือนเดียวกันของปีก่อน เนื่องจากการผ่อนคลายมาตรการควบคุมการแพร่ระบาดและการกลับมาเปิดประเทศรับนักท่องเที่ยวต่างชาติแบบ test & go รวมถึงการท่องเที่ยวของคนภายในประเทศทำให้มีการเดินทางขนส่งเพิ่มขึ้น เป็นผลให้มีการใช้น้ำมันสำเร็จรูปในประเทศสูงขึ้น



**อุตสาหกรรมยานยนต์** ดัชนีผลผลิตขยายตัวร้อยละ 1.9 เมื่อเทียบกับเดือนเดียวกันของปีก่อน โดยมีปัจจัยหลักจากการฟื้นตัวดีขึ้นของเศรษฐกิจในประเทศ และผู้ผลิตได้ออกแคมเปญหลากหลายมากขึ้นเพื่อกระตุ้นยอดขาย เช่นเดียวกับการส่งออกซึ่งมีคำสั่งซื้อกลับเข้ามาตามภาวะเศรษฐกิจโลกที่เริ่มฟื้นตัวหลังจากการได้รับวัคซีนอย่างทั่วถึง

ดัชนีผลผลิตอุตสาหกรรมรายสาขาสำคัญที่ขยายตัวในเดือนมีนาคม 2565



อัตราการใช้จ่ายกำลังการผลิตเดือนมีนาคม 2565

อยู่ที่ระดับร้อยละ

68.8

อัตราการใช้จ่ายกำลังการผลิตเดือนมีนาคม 2564 อยู่ที่ระดับร้อยละ 69.7

อัตราการใช้จ่ายกำลังการผลิตเดือนมีนาคม 2563 อยู่ที่ระดับร้อยละ 66.8

การผลิตภาคอุตสาหกรรมไตรมาส 1/2565 ดัชนีผลผลิตอุตสาหกรรมขยายตัวร้อยละ 1.4 เมื่อเทียบกับไตรมาสเดียวกันของปีก่อน เป็นผลมาจากการขยายตัวของอุตสาหกรรมสำคัญ ๆ อาทิ อุตสาหกรรมการกลั่นปิโตรเลียม และอุตสาหกรรมน้ำตาล สำหรับอุตสาหกรรมที่หดตัว อาทิ อุตสาหกรรม Hard Disk Drive (HDD) และอุตสาหกรรมเหล็กและเหล็กกล้าขั้นมูลฐาน อัตราการใช้กำลังการผลิต อยู่ที่ร้อยละ 66.4

### ดัชนีผลผลิตอุตสาหกรรมรายสาขาสำคัญในไตรมาส 1/2565

#### ➤ สาขาอุตสาหกรรมสำคัญที่ขยายตัว ได้แก่



อุตสาหกรรมการกลั่นปิโตรเลียม ขยายตัวร้อยละ 14.1 เมื่อเทียบกับไตรมาสเดียวกันของปีก่อน เป็นผลจากนโยบายการเปิดประเทศรับนักท่องเที่ยวต่างชาติในปีี้ รวมถึงการผ่อนคลายนโยบายควบคุมการระบาดของโควิด-19 ทำให้มีกิจกรรมการเดินทางและการขนส่งมากขึ้นเมื่อเทียบกับช่วงเดียวกันของปีก่อน จึงมีการใช้น้ำมันสำเร็จรูปในประเทศสูงขึ้น

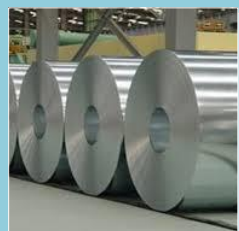


อุตสาหกรรมน้ำตาล ขยายตัวร้อยละ 10.4 เมื่อเทียบกับไตรมาสเดียวกันของปีก่อน เนื่องจากการผลิตและจำหน่ายเพิ่มขึ้น เนื่องจากปีนี้ปริมาณอ้อยเข้าโรงงานมากกว่าปีก่อนในช่วงเดียวกัน ส่งผลให้มีการเลื่อนปิดหีบออกไป ซึ่งในปี 2564 มีการปิดหีบในช่วงปลายเดือนมีนาคม

#### ➤ สาขาอุตสาหกรรมสำคัญที่หดตัว ได้แก่



อุตสาหกรรม Hard Disk Drive (HDD) หดตัวร้อยละ 13.0 เมื่อเทียบกับไตรมาสเดียวกันของปีก่อน เนื่องจากการเปลี่ยนแปลงของเทคโนโลยีในตัวผลิตภัณฑ์ (HDD) ที่มีความจุเพิ่มขึ้น ทำให้มีสัดส่วนของปริมาณการผลิตที่ลดลง รวมถึงความต้องการของตลาดที่ปรับตัวลดลง



อุตสาหกรรมเหล็กและเหล็กกล้าขั้นมูลฐาน หดตัวร้อยละ 9.4 เมื่อเทียบกับไตรมาสเดียวกันของปีก่อน ภาวะการผลิตลดลงจากเหล็กแผ่นรีดร้อน เหล็กแผ่นรีดเย็น เหล็กเคลือบสังกะสี และเหล็กทรงยาวชนิดต่างๆ เนื่องจากความต้องการใช้เหล็กที่มีมากขึ้นจากการดำเนินกิจกรรมเศรษฐกิจที่กลับเข้าสู่ระดับปกติมากขึ้น หลังจากปีก่อนที่มีการกักตุนและเก็งกำไรจากราคาเหล็กที่ปรับตัวสูงขึ้น

อัตราการใช้กำลังการผลิตไตรมาส 1/2565

อยู่ที่ระดับร้อยละ

66.4

ข้อมูลเพิ่มเติม : นเรศ กิจจาพัฒน์พันธ์

กองวิจัยเศรษฐกิจอุตสาหกรรม

โทร. 0 2430 6806