

การผลิตภาคอุตสาหกรรมเดือนพฤษภาคม 2565 ดัชนีผลผลิตอุตสาหกรรมหดตัวร้อยละ 2.1 เมื่อเทียบกับเดือนเดียวกันของปีก่อน เป็นผลมาจากการหดตัวของอุตสาหกรรมสำคัญ ๆ อาทิ อุตสาหกรรมรถยนต์ อุตสาหกรรม Hard Disk Drive และอุตสาหกรรมพลาสติกและยางสังเคราะห์ขั้นต้น อัตราการใช้กำลังการผลิตในเดือนพฤษภาคม 2565 อยู่ที่ร้อยละ 62.4

ดัชนีผลผลิตอุตสาหกรรมรายสาขาสำคัญ เดือนพฤษภาคม 2565



สาขาอุตสาหกรรมสำคัญที่หดตัว



อุตสาหกรรมรถยนต์ ดัชนีผลผลิตหดตัวร้อยละ 9.1 เมื่อเทียบกับเดือนเดียวกันของปีก่อน จากรถยนต์นั่งความจุกระบอกสูบไม่เกิน 1,800 cc และรถบรรทุกปีค้ำน้ำหนักบรรทุก 1 ตัน เนื่องจากการล็อกดาวน์ในบางพื้นที่ของจีนส่งผลให้เกิดปัญหาขาดแคลนวัตถุดิบ และการชะลอตัวของเศรษฐกิจของประเทศคู่ค้าทำให้การส่งออกรถยนต์หดตัว

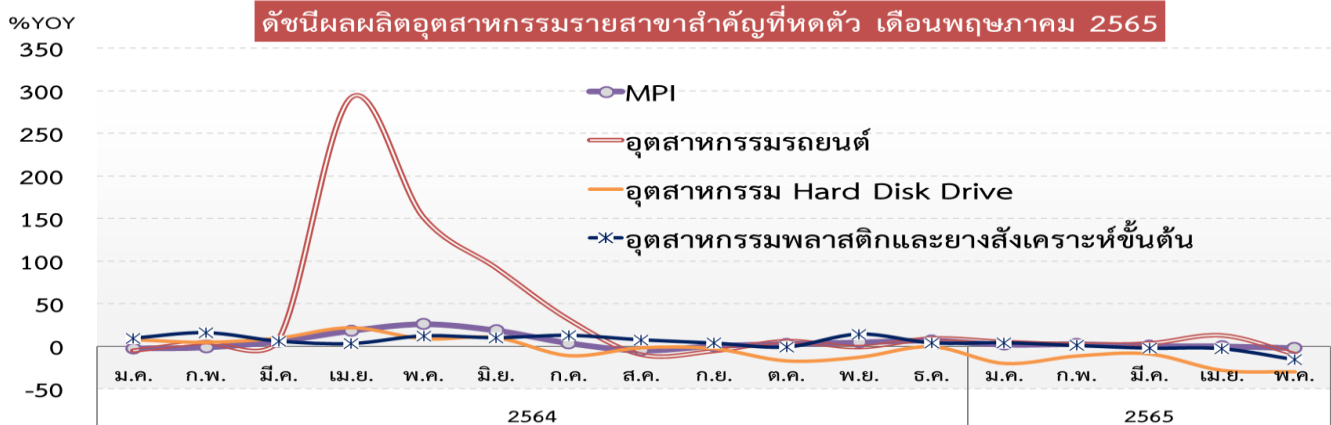


อุตสาหกรรม Hard Disk Drive ดัชนีผลผลิตหดตัวร้อยละ 29.7 เมื่อเทียบกับเดือนเดียวกันของปีก่อน เนื่องจากนโยบาย Zero Covid ของจีนส่งผลให้ผู้ผลิตที่นำเข้าชิ้นส่วนเข้ามาประกอบประสบปัญหาขาดแคลนวัตถุดิบ ทำให้ผลิตสินค้าได้ลดลง



อุตสาหกรรมพลาสติกและยางสังเคราะห์ขั้นต้น ดัชนีผลผลิตหดตัวร้อยละ 15.6 เมื่อเทียบกับเดือนเดียวกันของปีก่อน จากเม็ดพลาสติก Polyethylene resin (PE) และ Ethylene เป็นหลัก เนื่องจากผู้ผลิตบางรายหยุดผลิตชั่วคราว เพื่อปรับเปลี่ยนอุปกรณ์สำหรับรองรับการเปลี่ยนวัตถุดิบชนิดใหม่ ส่งผลให้ผลิตได้ลดลง

ดัชนีผลผลิตอุตสาหกรรมรายสาขาสำคัญที่หดตัว เดือนพฤษภาคม 2565



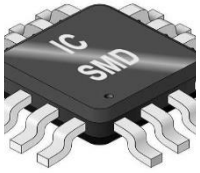
อุตสาหกรรมสำคัญที่หดตัว (การเปลี่ยนแปลงเมื่อเทียบกับปีก่อน, %YOY)	2564											2565					
	ม.ค.	ก.พ.	มี.ค.	เม.ย.	พ.ค.	มิ.ย.	ก.ค.	ส.ค.	ก.ย.	ต.ค.	พ.ย.	ธ.ค.	ม.ค.	ก.พ.	มี.ค.	เม.ย.	พ.ค.
MPI	-2.4	-1.2	5.8	18.2	26.0	18.6	3.7	-4.9	0.4	2.7	4.6	6.7	2.0	2.5	0.4	-0.0	-2.1
อุตสาหกรรมรถยนต์	-5.2	5.0	7.5	291.9	151.4	92.0	31.5	-9.8	-5.4	6.0	-0.9	9.1	5.1	2.2	3.3	12.8	-9.1
อุตสาหกรรม Hard Disk Drive	7.8	4.7	9.6	21.7	8.9	10.1	-10.9	-1.7	-2.7	-17.0	-12.8	-0.4	-20.0	-11.3	-8.9	-28.1	-29.7
อุตสาหกรรมพลาสติกและยางสังเคราะห์ขั้นต้น	9.4	15.7	5.9	3.1	12.1	9.9	12.7	7.4	3.7	-0.9	14.1	3.9	4.0	0.8	-2.2	-2.9	-15.6



สาขาอุตสาหกรรมสำคัญที่ขยายตัว



อุตสาหกรรมการกลั่นปิโตรเลียม ดัชนีผลผลิตขยายตัวร้อยละ 13.1 เมื่อเทียบกับเดือนเดียวกันของปีก่อน จากน้ำมันดีเซล แก๊สโซฮอล์ 95 และเบนซิน 95 เป็นหลัก เนื่องจากการผ่อนคลายมาตรการควบคุมการแพร่ระบาดและเปิดประเทศรับนักท่องเที่ยว ทำให้มีการดำเนินกิจกรรมทางเศรษฐกิจมากขึ้น ส่งผลต่อความต้องการใช้น้ำมันขนส่งและเดินทางมากขึ้น

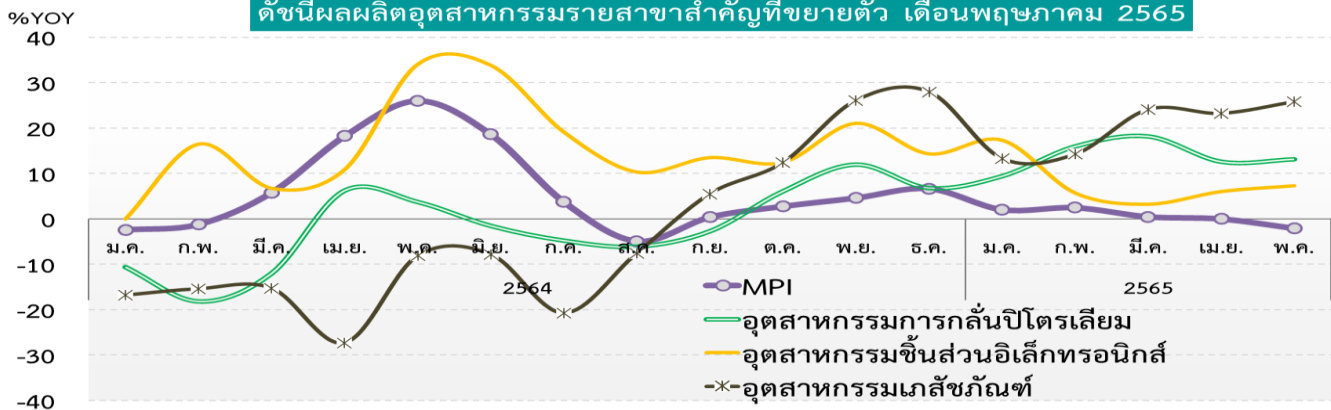


อุตสาหกรรมชิ้นส่วนอิเล็กทรอนิกส์ ดัชนีผลผลิตขยายตัวร้อยละ 7.3 เมื่อเทียบกับเดือนเดียวกันของปีก่อน จากแผงวงจรรวม (Integrated circuit: IC) เป็นหลัก เนื่องจากความต้องการชิ้นส่วนอิเล็กทรอนิกส์ใน Smartphone Tablet และอุปกรณ์อิเล็กทรอนิกส์อัจฉริยะในตลาดโลกมีแนวโน้มเพิ่มขึ้น



อุตสาหกรรมเภสัชภัณฑ์ ดัชนีผลผลิตขยายตัวร้อยละ 25.7 เมื่อเทียบกับเดือนเดียวกันของปีก่อน เป็นการเพิ่มขึ้นเกือบทุกรายการสินค้า โดยเฉพาะยาเม็ดและยาน้ำ ซึ่งเป็นยาแก้ปวดลดไข้สำหรับใช้กับผู้ป่วยโควิดเป็นหลัก

ดัชนีผลผลิตอุตสาหกรรมรายสาขาสำคัญที่ขยายตัว เดือนพฤษภาคม 2565



อุตสาหกรรมสำคัญที่ขยายตัว (การเปลี่ยนแปลงเมื่อเทียบกับปีก่อน, %YOY)	2564					2565											
	ม.ค.	ก.พ.	มี.ค.	เม.ย.	พ.ค.	มี.ย.	ก.ค.	ส.ค.	ก.ย.	ต.ค.	พ.ย.	ธ.ค.	ม.ค.	ก.พ.	มี.ค.	เม.ย.	พ.ค.
MPI	-2.4	-1.2	5.8	18.2	26.0	18.6	3.7	-4.9	0.4	2.7	4.6	6.7	2.0	2.5	0.4	-0.0	-2.1
อุตสาหกรรมการกลั่นปิโตรเลียม	-10.6	-18.1	-12.0	6.2	3.7	-1.6	-4.8	-6.1	-2.7	6.0	11.9	6.7	9.3	15.9	18.1	12.5	13.1
อุตสาหกรรมชิ้นส่วนอิเล็กทรอนิกส์	-0.0	16.4	6.7	10.8	34.0	33.8	19.1	10.3	13.5	12.4	21.0	14.3	17.3	5.7	3.2	6.0	7.3
อุตสาหกรรมเภสัชภัณฑ์	-16.8	-15.4	-15.3	-27.3	-8.1	-7.8	-20.7	-7.6	5.5	12.4	26.0	27.9	13.3	14.2	24.0	23.2	25.7



อัตราการใช้จ่ายกำลังการผลิต เดือน พฤษภาคม 2565 อยู่ที่ร้อยละ 62.42

อัตราการใช้จ่ายกำลังการผลิต	ร้อยละ
พฤษภาคม 2565	62.42
พฤษภาคม 2564	64.91
พฤษภาคม 2563	51.43



ดาวน์โหลดเอกสาร

ที่มา : สำนักงานเศรษฐกิจอุตสาหกรรม (สศอ.) ข้อมูล ณ เดือน มิถุนายน 2565

ข้อมูลเพิ่มเติม : นางสาวอรศุภา เขาวนปรีชา กองวิจัยเศรษฐกิจอุตสาหกรรม สำนักงานเศรษฐกิจอุตสาหกรรม โทร. 0-2430-6806